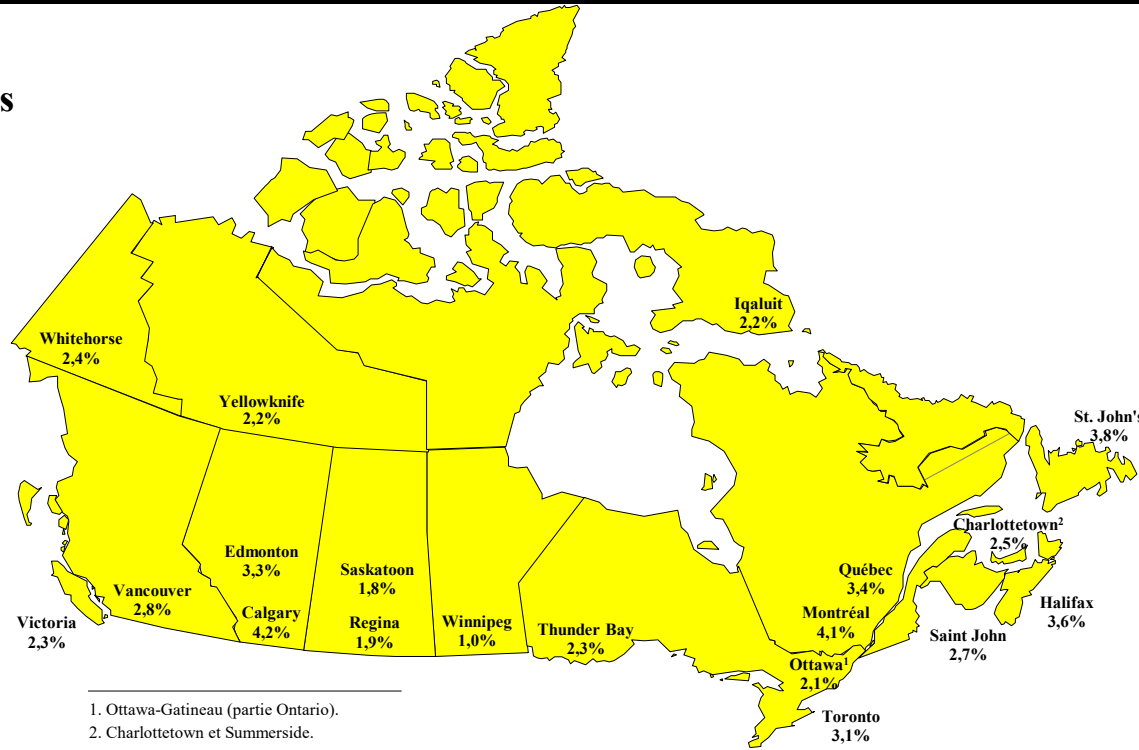


11 L'inflation

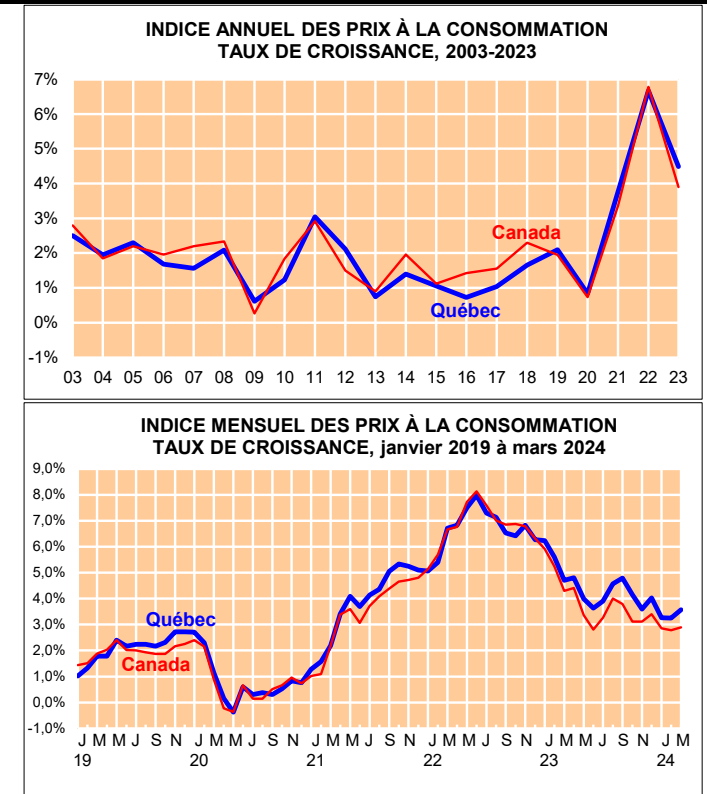
Tableau 11.1

Taux d'inflation dans les provinces et dans certaines villes, 2018-2023 et février et mars 2024¹

MARS 2024
Moyenne canadienne
2,9%



1. Ottawa-Gatineau (partie Ontario).
2. Charlottetown et Summerside.



[Indice des prix à la consommation : 2002=100, sauf Iqaluit où décembre 2002=100]

	C.-B.	Alberta	Saskatchewan	Manitoba	Ontario	Québec	N.-B.	N.-É.	Î.-P.-É.	T.-N.-L.	T.N.-O.	Nunavut	Yukon	CANADA
2018	2,7	2,4	2,3	2,5	2,4	1,7	2,1	2,2	2,3	1,6	2,3	3,0	2,4	2,3
2019	2,3	1,8	1,7	2,2	1,9	2,1	1,7	1,6	1,2	1,0	1,6	1,7	2,0	1,9
2020	0,8	1,1	0,6	0,5	0,7	0,8	0,2	0,3	0,0	0,2	0,1	0,0	1,0	0,7
2021	2,8	3,2	2,6	3,3	3,5	3,8	3,8	4,1	5,1	3,7	2,2	1,4	3,3	3,4
2022	6,9	6,4	6,6	7,9	6,8	6,7	7,3	7,5	8,9	6,4	7,0	3,9	6,8	6,8
2023	3,9	3,3	4,0	3,5	3,8	4,5	3,6	4,0	2,9	3,3	3,3	2,5	4,9	3,9
2024 fév.¹	2,6	4,2	1,7	0,9	2,4	3,3	2,1	2,8	1,5	2,0	1,7	3,1	2,5	2,8
mars¹	2,7	3,5	1,5	0,8	2,6	3,6	2,6	3,3	2,6	3,1	2,2	2,2	2,4	2,9

1. L'IPC du mois de l'année courante par rapport à l'IPC du mois correspondant de l'année précédente. Les indices moyens annuels sont obtenus en prenant la moyenne des indices pour les 12 mois de l'année civile. Les données sont non désaisonnalisées. Les taux des T.N.-O., du Nunavut et du Yukon sont, dans l'ordre, ceux de Yellowknife, de Iqaluit et de Whitehorse.

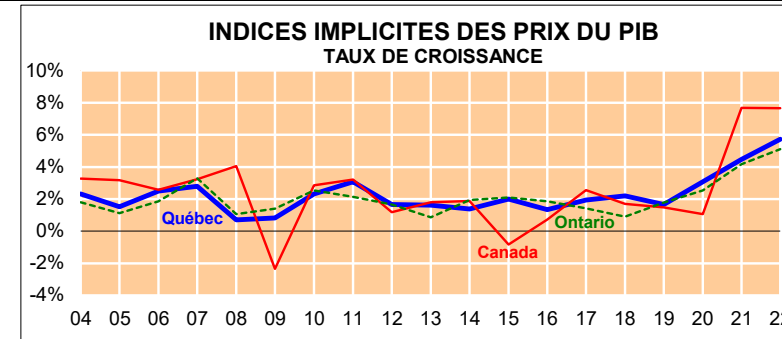
Source : Statistique Canada, Indice des prix à la consommation.

Tableau 11.2

**Indices implicites des prix du PIB,
2013-2022**

Indice : 2017=100

Variation annuelle en pourcentage



	C.-B.	Alberta	Sask.	Manitoba	Ontario	Québec	N.-B.	N.-É.	Î.-P.-É.	T.-N.-L.	T.N.-O.	Nunavut	Yukon	CANADA
INDICES														
2013	92,4	106,1	107,5	94,7	93,0	93,6	92,7	94,0	92,2	103,0	104,4	88,6	93,5	95,8
2014	94,1	110,2	105,0	95,7	94,8	94,9	94,2	95,8	93,5	103,6	106,3	93,2	95,9	97,6
2015	94,8	98,4	101,8	96,9	96,8	96,8	96,5	97,2	95,9	95,3	104,0	95,0	100,0	96,8
2016	97,1	95,7	96,8	97,5	98,6	98,1	98,2	97,8	98,3	94,9	99,4	96,4	98,5	97,5
2017	100,0	100,0	100,0	100,0	100,0	100,0	100,0	100,0	100,0	100,0	100,0	100,0	100,0	100,0
2018	101,8	102,1	102,6	101,0	100,9	102,2	102,6	101,8	101,1	105,3	100,5	99,9	101,4	101,7
2019	103,0	103,8	104,0	101,5	102,7	103,9	103,7	102,7	103,0	104,9	103,7	104,9	105,6	103,2
2020	105,8	96,3	100,0	103,5	105,3	107,1	105,5	106,1	106,5	99,0	102,3	116,4	109,5	104,3
2021	114,4	115,1	114,8	111,6	109,7	111,9	111,2	110,2	113,0	116,1	113,4	123,6	111,7	112,3
2022	122,4	133,7	139,8	117,4	115,3	118,3	118,2	114,7	120,1	126,1	126,8	124,2	115,4	120,9
VARIATION														
2014	1,8%	3,9%	-2,3%	1,1%	1,9%	1,4%	1,6%	1,9%	1,4%	0,6%	1,8%	5,2%	2,6%	1,9%
2015	0,7%	-10,7%	-3,0%	1,3%	2,1%	2,0%	2,4%	1,5%	2,6%	-8,0%	-2,2%	1,9%	4,3%	-0,8%
2016	2,4%	-2,7%	-4,9%	0,6%	1,9%	1,3%	1,8%	0,6%	2,5%	-0,4%	-4,4%	1,5%	-1,5%	0,7%
2017	3,0%	4,5%	3,3%	2,6%	1,4%	1,9%	1,8%	2,2%	1,7%	5,4%	0,6%	3,7%	1,5%	2,6%
2018	1,8%	2,1%	2,6%	1,0%	0,9%	2,2%	2,6%	1,8%	1,1%	5,3%	0,5%	-0,1%	1,4%	1,7%
2019	1,2%	1,7%	1,4%	0,5%	1,8%	1,7%	1,1%	0,9%	1,9%	-0,4%	3,2%	5,0%	4,1%	1,5%
2020	2,7%	-7,2%	-3,8%	2,0%	2,5%	3,1%	1,7%	3,3%	3,4%	-5,6%	-1,4%	11,0%	3,7%	1,1%
2021	8,1%	19,5%	14,8%	7,8%	4,2%	4,5%	5,4%	3,9%	6,1%	17,3%	10,9%	6,2%	2,0%	7,7%
2022	7,0%	16,2%	21,8%	5,2%	5,1%	5,7%	6,3%	4,1%	6,3%	8,6%	11,8%	0,5%	3,3%	7,7%
Taux de croissance annuel moyen 2017-2022	4,1%	6,0%	6,9%	3,3%	2,9%	3,4%	3,4%	2,8%	3,7%	4,7%	4,9%	4,4%	2,9%	3,9%

Source : Statistique Canada, Comptes économiques provinciaux et territoriaux, 2022.