

statistiques en bref

Observatoire de la culture et des communications du Québec

LA FRÉQUENTATION DES INSTITUTIONS MUSÉALES AU QUÉBEC EN 2007

PAR CLAUDE FORTIER
CHARGÉ DE PROJET, OCCQ

Le présent bulletin porte sur les résultats de l'année 2007 de l'*Enquête sur la fréquentation des institutions muséales*. L'Observatoire de la culture et des communications du Québec (OCCQ) réalise cette enquête sur une base continue depuis 2003. Tous les trois mois, il recueille des données sur le nombre d'entrées mensuelles enregistrées dans les institutions muséales du Québec, soit les musées, les lieux d'interprétation et les centres d'exposition. De nouveaux résultats sont rendus publics chaque trimestre, sous forme de tableaux statistiques, sur le site Web de l'Observatoire (www.stat.gouv.qc.ca).

Notes méthodologiques

Les statistiques présentées ici ont été obtenues en compilant des données recueillies auprès de 423 institutions muséales du Québec, soit le nombre d'établissements qui ont répondu à l'enquête à l'un ou l'autre des trimestres 2007. Ce nombre se répartit comme suit : 126 musées, 237 lieux d'interprétation et 60 centres d'exposition.

La présentation des institutions muséales selon différents types reprend la nomenclature du Système de classification des activités de la culture et des communications du Québec, qui a été créé par l'OCCQ et qui a fait l'objet d'une publication en 2003¹. Le lecteur qui désire connaître les définitions précises de chacun des types d'institutions muséales est invité à s'y référer.

Les entrées comptabilisées dans cette enquête incluent les entrées payantes et non payantes. Leur nombre est déterminé par les institutions muséales au moyen d'une cellule photoélectrique, d'un détecteur de présence ou par comptage manuel ; il comprend les entrées à toutes les activités de l'institution (expositions, visites, ateliers, etc.).

L'*Enquête sur la fréquentation des institutions muséales* est réalisée par voie de recensement, c'est-à-dire que tous les établissements constituant l'univers de l'enquête sont sollicités à titre de répondants. Les statistiques publiées par l'OCCQ résultent de la compilation des données fournies par les institutions muséales répondantes.

En 2007, le taux de réponse global des institutions muséales, les quatre trimestres confondus, a été de 97,5 %, comparativement à 96,1 % en 2006.

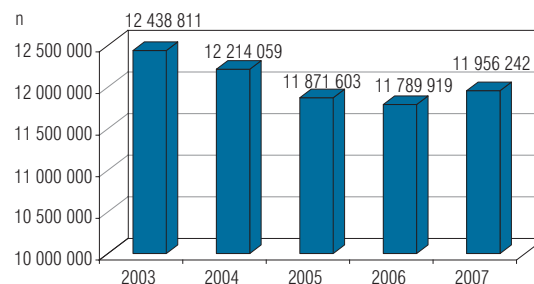
1. Système de classification des activités de la culture et des communications du Québec, 2004, Québec, Observatoire de la culture et des communications du Québec, 2003, 141 p.

Première hausse des entrées en quatre ans

Les entrées dans les institutions muséales du Québec sont de 12,0 millions en 2007, ce qui représente une hausse de 1,4 % (166 000 entrées) par rapport à 2006 (figure 1). Ce résultat met donc fin à trois années de baisse continue, soit -1,8 % en 2004, -2,8 % en 2005 et -0,7 % en 2006. Le nombre d'institutions muséales qui ont répondu à l'enquête durant au moins un trimestre en 2007 se situe à 423, en baisse de 5 par rapport à 2006 (tableau 1).

En 2007, les musées cumulent 61,9 % des entrées, les lieux d'interprétation, 32,7 %, et les centres d'exposition, 5,4 % (figure 2). En répartissant plus finement la fréquentation entre les différents types d'institutions muséales, on constate, comme en 2006, que ce sont les musées d'histoire, d'ethnologie et d'archéologie qui retiennent le plus grand nombre d'entrées (3,0 millions), soit 25,3 % du total, suivis des musées de sciences² (2,9 millions) (figure 3). En comparaison, les centres d'exposition ont reçu 640 000 visiteurs en 2007. Par rapport à 2006,

Figure 1
Entrées dans les institutions muséales, Québec, de 2003 à 2007



Source : Institut de la statistique du Québec, Observatoire de la culture et des communications du Québec, *Enquête sur la fréquentation des institutions muséales*.

trois types d'institutions ont vu leur fréquentation augmenter : les musées d'art (+ 14,6 %), les centres d'exposition (+ 7,3 %) et les lieux d'interprétation en histoire, en ethnologie et en archéologie (+ ,9 %) (figure 2).

Depuis le début de l'enquête en 2003, les résultats montrent que la répartition des visiteurs entre les différents

Tableau 1

Institutions muséales en activité et répondantes, Québec, 2007

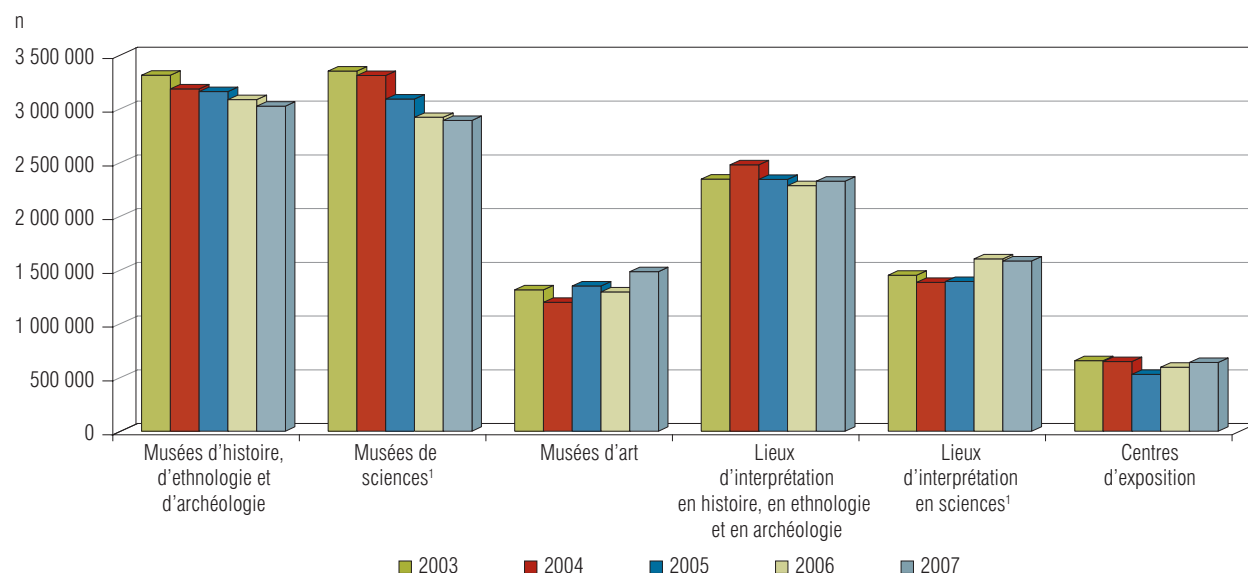
	Musées		Lieux d'interprétation		Centres d'exposition		Total	
	Variation 2007/2006		Variation 2007/2006		Variation 2007/2006		Variation 2007/2006	
	n	%	n	%	n	%	n	%
Institutions muséales en activité ¹	128	2,4	240	-1,2	60	-4,8	428	-0,7
Institutions muséales répondantes	126	1,6	237	-0,8	60	-4,8	423	-0,7

1. Comprend les institutions muséales répondantes ainsi que celles qui n'ont pas donné suite aux questionnaires d'enquête. Exclut les institutions muséales fermées en 2007 ou incapables de fournir des données précises.

Source : Institut de la statistique du Québec, Observatoire de la culture et des communications du Québec, *Enquête sur la fréquentation des institutions muséales*.

2. Sciences naturelles et environnementales, et sciences et technologie.

Figure 2
Évolution du nombre d'entrées selon le type d'institutions muséales, Québec, de 2003 à 2007

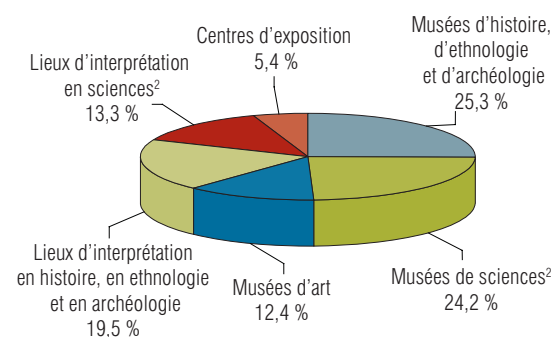


1. Sciences naturelles et environnementales, et sciences et technologie.

Source : Institut de la statistique du Québec, Observatoire de la culture et des communications du Québec, *Enquête sur la fréquentation des institutions muséales*.

types d'institutions muséales est assez stable. D'année en année, les musées attirent entre 62,0 % et 64,0 % des visiteurs, les lieux d'interprétation, entre 31,0 % et 33,0 %, et les centres d'exposition demeurent stables à 5,0 % (tableau 2).

Figure 3
Répartition des entrées selon le type d'institutions muséales, Québec, 2007¹



1. Lors des calculs statistiques permettant d'estimer les valeurs présentées ici, les résultats ont été arrondis à l'unité près. C'est ce qui explique que les totaux peuvent différer de quelques unités par rapport à la somme des chiffres estimés qui les composent.

2. Sciences naturelles et environnementales, et sciences et technologie.

Source : Institut de la statistique du Québec, Observatoire de la culture et des communications du Québec, *Enquête sur la fréquentation des institutions muséales*.

Les disciplines d'histoire, d'ethnologie et d'archéologie attirent près de la moitié des visiteurs

La répartition des entrées dans les institutions muséales selon la discipline permet de constater que les institutions muséales dédiées à l'histoire, à l'ethnologie et à l'archéologie (musées et lieux d'interprétation) demeurent les plus populaires (5,4 millions d'entrées ou 44,8 % du total), devant les institutions consacrées aux sciences (4,5 millions d'entrées ou 37,5 %). Si, depuis le début de l'enquête, la place occupée par chacune des trois disciplines est restée relativement stable, notons cependant que les musées d'art n'ont jamais autant attiré de visiteurs qu'en 2007 (2,1 millions) (figure 4).

Tableau 2

Répartition des visiteurs selon la catégorie d'institutions muséales, Québec, de 2003 à 2007¹

	2003		2004		2005		2006		2007	
	n	%	n	%	n	%	n	%	n	%
Musées	7 982 616	64,1	7 697 423	63,0	7 605 135	64,1	7 303 660	61,9	7 403 198	61,9
Musées d'histoire, d'ethnologie et d'archéologie	3 313 816	26,6	3 186 095	26,1	3 161 667	26,6	3 085 568	26,2	3 024 794	25,3
Musées de sciences ²	3 351 396	26,9	3 310 284	27,1	3 092 237	26,0	2 921 672	24,8	2 893 272	24,2
Musées d'art	1 317 404	10,6	1 201 044	9,8	1 351 231	11,4	1 296 420	11,0	1 485 132	12,4
Lieux d'interprétation	3 799 793	30,5	3 866 673	31,7	3 736 718	31,5	3 889 807	33,0	3 913 136	32,7
Lieux d'interprétation en histoire, en ethnologie et en archéologie	2 347 750	18,9	2 481 192	20,3	2 343 521	19,7	2 285 784	19,4	2 328 270	19,5
Lieux d'interprétation en science ²	1 452 043	11,7	1 385 481	11,3	1 393 197	11,7	1 604 023	13,6	1 584 866	13,3
Centres d'exposition	656 402	5,3	649 963	5,3	529 750	4,5	596 452	5,1	639 908	5,4
Total	12 438 811	100,0	12 214 059	100,0	11 871 603	100,0	11 789 919	100,0	11 956 242	100,0

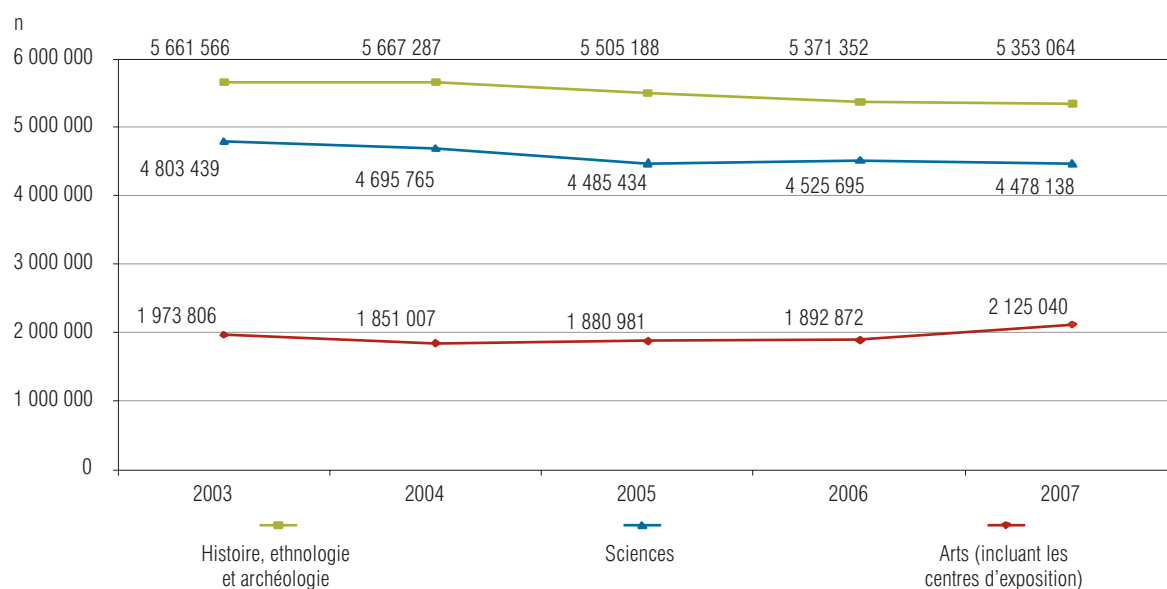
1. Lors des calculs statistiques permettant d'estimer les valeurs présentées ici, les résultats ont été arrondis à l'unité près. C'est ce qui explique que les totaux peuvent différer de quelques unités par rapport à la somme des chiffres estimés qui les composent.

2. Sciences naturelles et environnementales, et sciences et technologie.

Source : Institut de la statistique du Québec, Observatoire de la culture et des communications du Québec, *Enquête sur la fréquentation des institutions muséales*.

Figure 4

Entrées dans les institutions muséales selon la discipline des institutions muséales, Québec, 2003-2007



Source : Institut de la statistique du Québec, Observatoire de la culture et des communications du Québec, *Enquête sur la fréquentation des institutions muséales*.

La clientèle générale est en hausse

En 2007, la clientèle intra-muros³, soit la clientèle générale⁴ et la clientèle scolaire⁵, est de 11,6 millions (en hausse de 1,2%). Cette légère variation s'explique essentiellement par une hausse de la clientèle générale (147 000 entrées) et une baisse de la clientèle scolaire (–8 000 entrées) (tableau 3). Les visiteurs hors murs⁶ (358 000 entrées) sont en hausse de 8,4% par rapport à 2006. Ceux-ci représentent maintenant 3,0% de la clientèle totale, comparativement à 2,8% en 2006 et à 1,7% en 2005 (tableau 3).

Depuis 2003, la répartition des trois types de visiteurs dans les musées est restée stable, la clientèle générale représentant entre 87,0% et 89,0% des entrées, la clientèle scolaire entre 9,0% et 10,5%, et les visiteurs hors murs entre 2,0% et 3,0% (tableau 4). La répartition de la clientèle par type d'institutions muséales révèle que c'est dans les lieux d'interprétation en sciences⁷ (12% de la clientèle) et dans les centres d'exposition (11% de la clientèle) que les visiteurs scolaires sont proportionnellement plus nombreux en 2007 (figure 5).

Tableau 3

Visiteurs dans les institutions muséales répondantes selon le type d'institutions, Québec, 2007

	Musées		Lieux d'interprétation		Centres d'exposition		Total	
	Variation 2007/2006		Variation 2007/2006		Variation 2007/2006		Variation 2007/2006	
	n	%	n	%	n	%	n	%
Clientèle scolaire¹	558 254	1,1	428 641	–4,7	68 389	–53,2	1 055 284	–0,8
Élèves du primaire ²	358 994	–6,2	243 193	–2,9	57 184	–44,2	659 371	–0,4
Élèves du secondaire	147 402	12,1	152 091	3,4	11 205	–69,4	310 698	7,2
Élèves – ordre scolaire non précisé	51 858	–10,2	33 357	–36,4	–	...	85 215	–23,4
Clientèle générale	6 591 952	1,3	3 426 895	0,7	524 049	7,4	10 542 896	1,4
Visiteurs individuels	5 701 214	1,8	2 845 315	3,8	471 743	10,0	9 018 272	2,9
Visiteurs en groupes organisés	720 404	–1,9	384 330	–17,7	37 580	–18,3	1 142 314	–8,4
Visiteurs – information non précisée	170 334	–1,3	197 250	0,9	14 726	14,8	382 310	0,3
Clientèle intra-muros totale	7 150 206	1,3	3 855 536	0,1	592 438	–6,5	11 598 180	1,2
Visiteurs hors murs	252 992	2,6	57 600	56,6	47 470	0,7	358 062	8,4
Activités hors murs ³	1 090	–13,6	766	44,5	188	35,3	2 044	5,9
Clientèle totale	7 403 198	1,4	3 913 136	0,6	639 908	–6,0	11 956 242	1,4

1. Comprend les élèves et les enseignants.

2. Comprend la prématernelle et la maternelle.

3. Pour certaines activités hors murs, le calcul du nombre de visiteurs mensuels est basé sur des estimations.

Source : Institut de la statistique du Québec, Observatoire de la culture et des communications du Québec, *Enquête sur la fréquentation des institutions muséales*.

3. La clientèle intra-muros correspond à des visites ou à des activités faites dans un lieu (intérieur ou extérieur) qui appartient à l'institution muséale. Aux fins de l'enquête, l'OCCQ a subdivisé la clientèle intra-muros en deux : la clientèle scolaire et la clientèle générale.

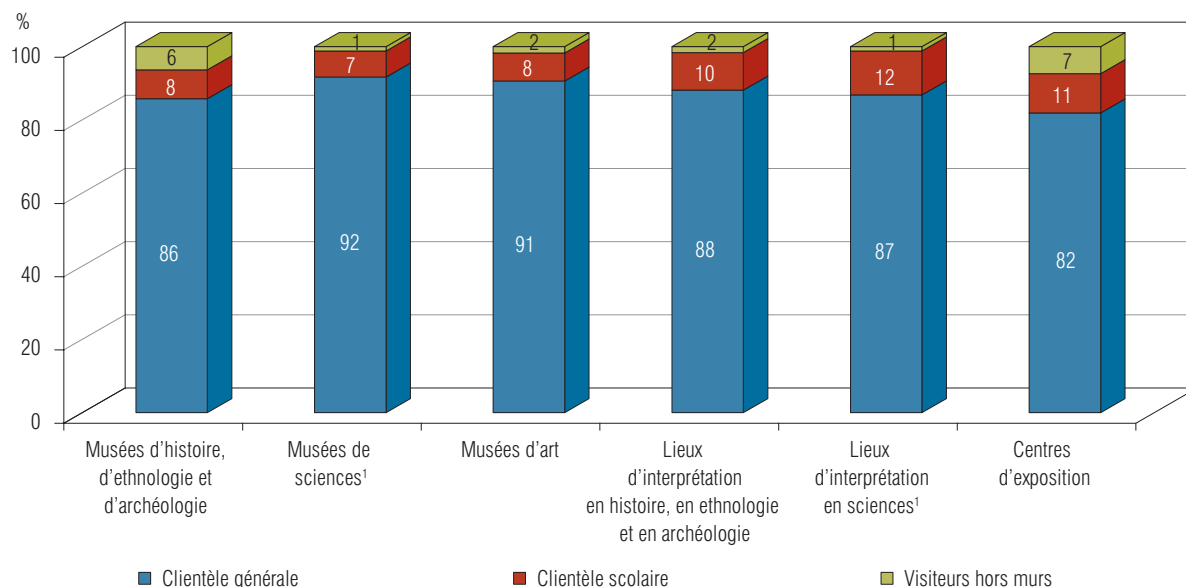
4. La clientèle générale correspond aux visiteurs autres que scolaires qui se présentent soit individuellement, soit en groupes organisés. Il peut s'agir de groupes de touristes, de membres d'une association, de groupes d'étudiants du collégial ou de l'université, etc.

5. La clientèle scolaire comprend les élèves de la prématernelle, de la maternelle, du primaire et du secondaire, que ceux-ci soient inscrits ou non aux programmes éducatifs de l'institution muséale. Les enseignants et autres accompagnateurs sont également comptés.

6. Les visiteurs hors murs sont ceux qui visitent les expositions ou participent aux activités présentées par une institution muséale dans un lieu (intérieur ou extérieur) qui ne lui appartient pas, par exemple un parc, une école ou un centre commercial.

7. Sciences naturelles et environnementales, et sciences et technologie.

Figure 5
Répartition des types de clientèle dans les institutions muséales selon le type d'institutions muséales, Québec, 2007



1. Sciences naturelles et environnementales, et sciences et technologie.

Source : Institut de la statistique du Québec, Observatoire de la culture et des communications du Québec, *Enquête sur la fréquentation des institutions muséales*.

Les élèves du primaire demeurent la principale clientèle scolaire

En 2007, la clientèle scolaire dans les institutions muséales totalise 1,06 million d'entrées, composées pour près des deux tiers d'élèves du primaire et de leurs enseignants (tableau 3). Par rapport à 2006, seul le premier trimestre a connu une croissance de la clientèle scolaire (23,4 %). Cependant, c'est au cours du deuxième trimestre (avril-juin) que la part de la clientèle scolaire dans le nombre d'entrées est la plus élevée avec 17,3 %, cette part atteignant 26,8 % pour les lieux d'interprétation en histoire, en ethnologie et en archéologie (tableau 5). Les données mensuelles montrent que c'est en juin que

les visiteurs scolaires sont les plus nombreux dans les institutions muséales (241 400 entrées en juin 2007), mais que c'est en février (18,7 %) et en mai (18,5 %) que la part de la clientèle scolaire est la plus élevée par rapport à la clientèle totale (tableau 6).

Le suivi des données sur la fréquentation des institutions muséales par les élèves depuis cinq ans permet de constater que cette clientèle a baissé de 18,8 % au cours de la période, passant de 1,30 million en 2003 à 1,06 million en 2007. Depuis le début de l'enquête, le poids de la clientèle scolaire dans la fréquentation des institutions muséales est passé de 10,4 % en 2003 à 8,8 % en 2007. Cette situation s'explique en grande partie par la baisse de 213 000 entrées chez les élèves du primaire en 2005, qui n'a pas été rattrapée (figure 6).

Tableau 4

Visiteurs dans les institutions muséales répondantes¹ selon le type de clientèle, Québec, de 2003 à 2007

	2003	2004	2005	2006	2007	Variation 2007/2006	
	n					n	%
Clientèle générale	10 824 638	10 604 895	10 608 426	10 396 132	10 542 896	146 764	1,4
Clientèle scolaire ²	1 299 343	1 272 738	1 055 440	1 063 331	1 055 284	-8 047	-0,8
Visiteurs hors murs	314 830	336 426	207 737	330 456	358 062	27 606	8,4
Total	12 438 811	12 214 059	11 871 603	11 789 919	11 956 242	166 323	1,4

1. Comprend les musées, les lieux d'interprétation et les centres d'exposition.

2. Comprend les élèves et les enseignants.

Source : Institut de la statistique du Québec, Observatoire de la culture et des communications du Québec, *Enquête sur la fréquentation des institutions muséales*.

Figure 6
Clientèle scolaire dans les institutions muséales, Québec, 2003 à 2007

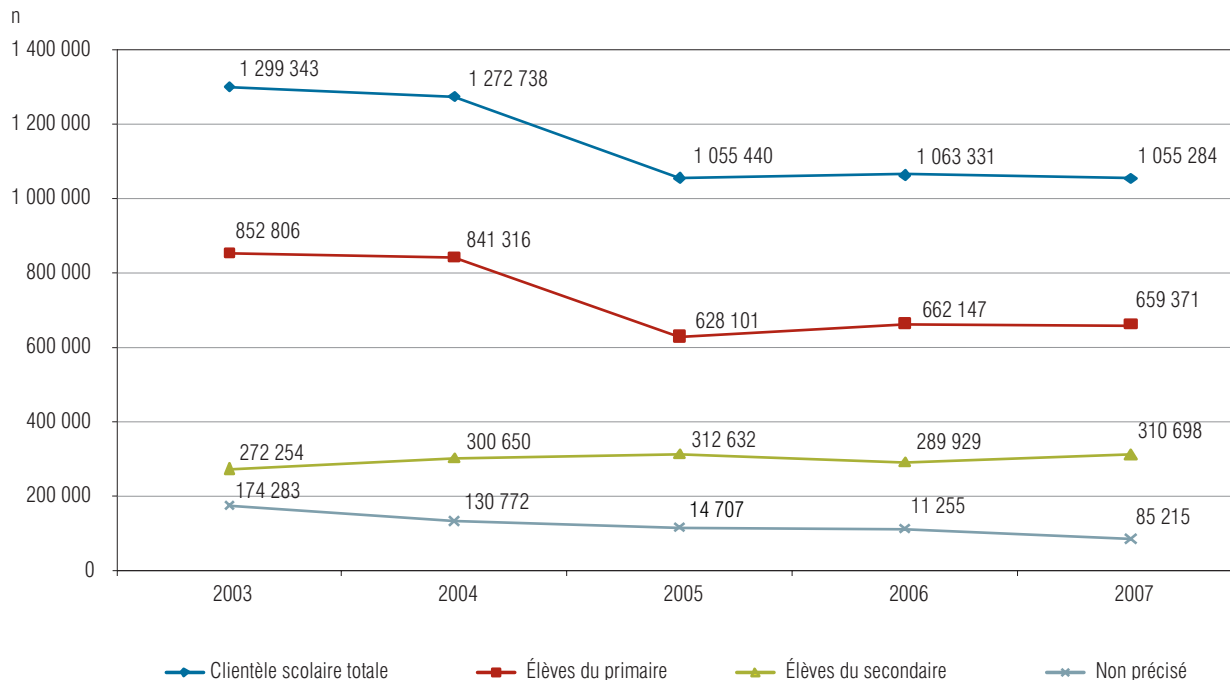
Source : Institut de la statistique du Québec, Observatoire de la culture et des communications du Québec, *Enquête sur la fréquentation des institutions muséales*.

Tableau 5

Clientèle scolaire¹ selon le trimestre et la catégorie d'institutions muséales, Québec, 2006 et 2007

	2006	2007	Variation 2007/2006	Part de la clientèle scolaire ¹ dans la clientèle trimestrielle	
	n			2006	2007
				%	
1^{er} trimestre	172 093	212 415	23,4	10,7	13,1
Musées d'art	22 472	30 377	35,2	6,8	9,1
Musées d'histoire, d'ethnologie et d'archéologie	39 139	49 900	27,5	8,4	10,6
Musées de sciences ²	35 487	39 117	10,2	10,0	12,2
Lieux d'interprétation en histoire, en ethnologie et en archéologie	28 472	27 167	-4,6	19,1	17,6
Lieux d'interprétation en sciences ²	33 913	45 047	32,8	18,5	22,1
Centres d'exposition	12 610	20 807	65,0	9,8	15,4
2^e trimestre	573 404	559 369	-2,4	19,0	17,3
Musées d'art	39 337	46 191	17,4	10,1	10,9
Musées d'histoire, d'ethnologie et d'archéologie	105 654	121 502	15,0	12,4	14,7
Musées de sciences ²	140 788	109 160	-22,5	21,4	16,1
Lieux d'interprétation en histoire, en ethnologie et en archéologie	158 759	162 914	2,6	27,2	26,8
Lieux d'interprétation en sciences ²	110 580	96 658	-12,6	26,5	18,7
Centres d'exposition	18 286	22 944	25,5	16,8	13,3
3^e trimestre	64 902	53 076	-18,2	1,2	1,0
Musées d'art	2 832	4 314	52,3	1,0	1,3
Musées d'histoire, d'ethnologie et d'archéologie	12 577	12 414	-1,3	1,0	1,0
Musées de sciences ²	21 787	10 187	-53,2	1,4	0,7
Lieux d'interprétation en histoire, en ethnologie et en archéologie	14 914	13 739	-7,9	1,2	1,1
Lieux d'interprétation en sciences ²	9 073	9 424	3,9	1,2	1,5
Centres d'exposition	3 719	2 998	19,4	2,0	1,8
4^e trimestre	252 932	230 424	-8,9	13,0	11,7
Musées d'art	26 228	32 845	25,2	9,2	8,6
Musées d'histoire, d'ethnologie et d'archéologie	46 019	55 704	21,0	8,3	11,1
Musées de sciences ²	59 629	46 543	-21,9	14,8	11,3
Lieux d'interprétation en histoire, en ethnologie et en archéologie	34 205	34 938	2,1	12,7	11,8
Lieux d'interprétation en sciences ²	59 885	38 754	-35,3	23,5	18,0
Centres d'exposition	26 966	21 640	-19,8	15,9	12,7

1. Comprend les élèves et les enseignants.

2. Sciences naturelles et environnementales, et sciences et technologie.

Source: Institut de la statistique du Québec, Observatoire de la culture et des communications du Québec, *Enquête sur la fréquentation des institutions muséales*.

Baisse des visiteurs en août une quatrième année consécutive

Les deux mois les plus achalandés de 2007 sont juillet et août, quand plus de 410 institutions sont en activité et que le cap des deux millions d'entrées par mois est franchi. En ne tenant compte que de la clientèle générale, les 5,1 millions de visiteurs reçus entre juin et août 2007, quand le maximum d'institutions muséales est en activité, représentent 48,2 % de la clientèle annuelle (48,1 % en 2006).

Afin de mieux apprécier les résultats de fréquentation mensuelle des institutions muséales pour l'année 2007, nous avons comparé les entrées de chaque mois avec la moyenne des mois correspondants de 2003 à 2006. Les entrées du mois de janvier 2007 sont de 11,0 % plus élevées que la moyenne des quatre derniers mois de janvier.

À l'opposé, le mois de février (−14,5 %) et le mois d'août (−6,8 %) ont connu un résultat largement en deçà de la moyenne des quatre dernières années (tableau 6). Notons que le mois d'août est le seul en baisse continue depuis le début de l'enquête (2,3 millions en 2003 à 2,1 millions en 2007), soit une décroissance totale de 12,0 % depuis 2003 (tableau 6).

Le suivi en parallèle des résultats mensuels de trois années (2003, 2005 et 2007) permet de constater que, malgré certaines fluctuations (+/− 10,0 %), la répartition des entrées d'une année à l'autre demeure constante. Les institutions muséales demeurent plus achalandées l'été, compte tenu de la période touristique et de l'ouverture d'un maximum d'établissements par comparaison aux mois d'hiver (figure 7).

Tableau 6

Visiteurs dans les institutions muséales selon le mois, Québec, 2007

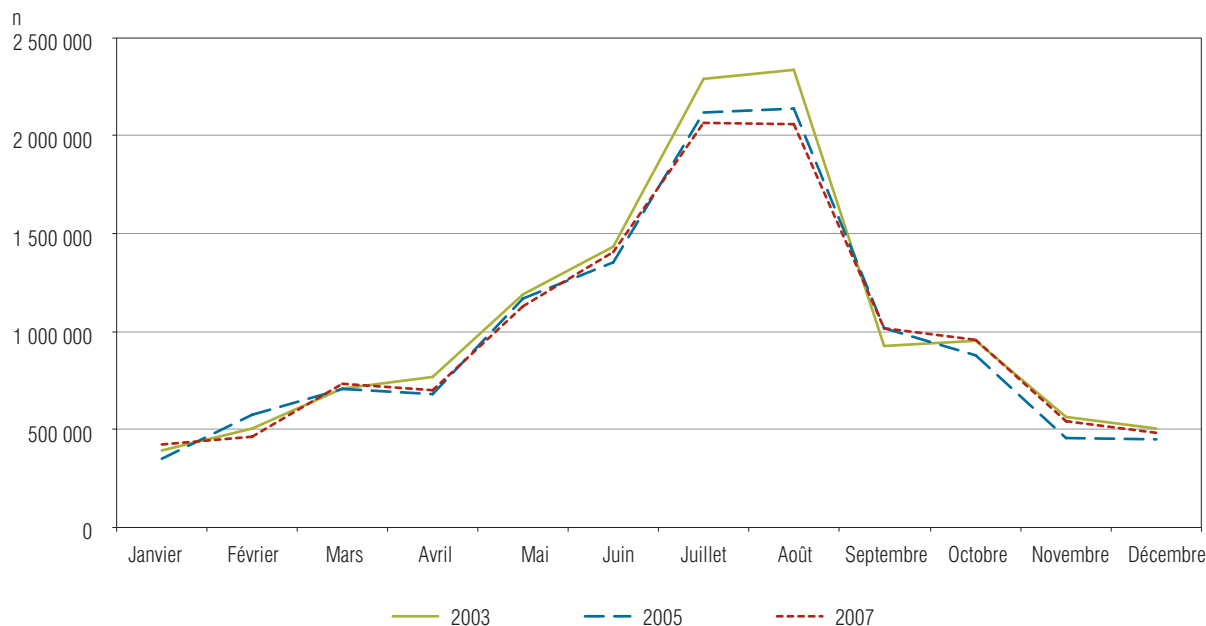
	Institutions muséales ¹		Clientèle scolaire ³	Clientèle générale	Total clientèle intra-muros	Visiteurs hors murs	Clientèle totale	Variation	
	en activité ²	répondantes						2007/2006	2007/2003-2006
	n							%	
Janvier	221	219	46 374	367 514	413 888	10 213	424 101	7,7	11,0
Février	238	236	85 989	357 402	443 391	16 442	459 833	−8,1	−14,5
Mars	240	238	80 052	633 390	713 442	18 267	731 709	1,6	1,7
Avril	277	267	109 637	576 430	686 067	11 463	697 530	−2,7	−2,4
Mai	327	317	208 290	861 202	1 069 492	58 689	1 128 181	6,9	0,5
Juin	410	400	241 442	1 145 052	1 386 494	14 670	1 401 164	13,1	4,4
Juillet	413	403	11 781	1 994 286	2 006 067	60 582	2 066 649	−3,4	−5,3
Août	411	401	7 556	1 940 208	1 947 764	108 501	2 056 265	−3,0	−6,8
Septembre	408	398	33 739	964 701	998 440	15 356	1 013 796	4,8	3,4
Octobre	324	311	94 128	844 764	938 892	17 053	955 945	6,3	3,3
Novembre	258	245	78 841	445 474	524 315	15 643	539 958	3,3	5,6
Décembre	239	226	57 455	412 473	469 928	11 183	481 111	−6,9	0,3
Total	428	423	1 055 284	10 542 896	11 598 180	358 062	11 956 242	1,4	−1,2

1. Comprend les musées, les lieux d'interprétation et les centres d'exposition.

2. Comprend les institutions muséales répondantes ainsi que celles qui n'ont pas donné suite aux questionnaires d'enquête. Exclut les institutions muséales fermées en 2007 ou incapables de fournir des données précises.

3. Comprend les élèves et les enseignants.

Figure 7
Entrées dans les institutions muséales selon le mois, Québec, 2003, 2005 et 2007



Source : Institut de la statistique du Québec, Observatoire de la culture et des communications du Québec, *Enquête sur la fréquentation des institutions muséales*.

Faible fréquentation dans les régions en périphérie des grands centres urbains

C'est la Capitale-Nationale (65 institutions muséales) et Montréal (64) qui comptent le plus d'institutions répondantes à l'enquête de 2007. Ces deux régions comptent à elles seules 30,5 % des institutions répondantes. Laval (5) et l'Outaouais (10) sont les régions qui abritent le moins d'institutions muséales (tableau 7).

En 2007, c'est toujours la région de Montréal qui enregistre le plus grand nombre d'entrées dans les institutions muséales (4,9 millions ou une baisse de 3,5 % par rapport à l'année précédente), suivie de la Capitale-Nationale (2,3 millions ou une hausse de 7,8 % par rapport à 2006). À elles seules, ces deux régions reçoivent 7,2 millions de visiteurs, soit 59,8 % des entrées au Québec. Deux

autres régions, l'Outaouais (1,37 million) et la Montérégie (1,2 million), dépassent le cap du million de visiteurs en 2007 (figure 8). Si, par rapport à 2006, deux régions connaissent une hausse de fréquentation notable, soit l'Abitibi-Témiscamingue (13,0 %) et la Montérégie (12,4 %), aucune région ne connaît de baisse importante (5,0 % et plus) (tableau 7).

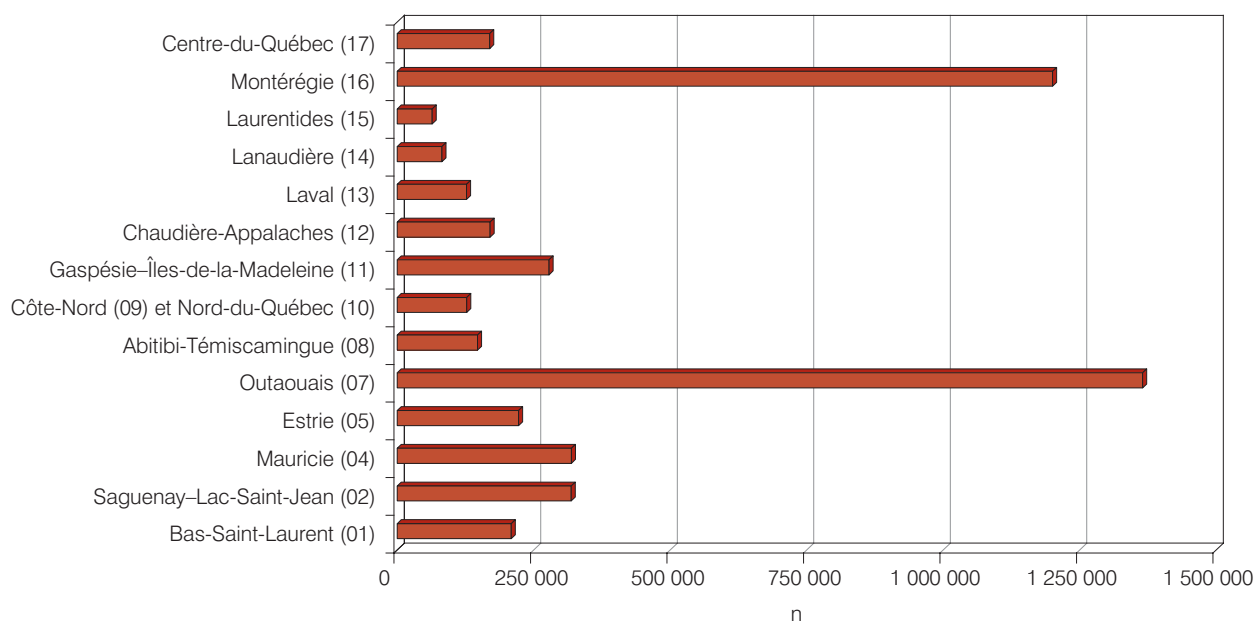
En tenant compte de la taille de la population dans l'appréciation du nombre d'institutions muséales par région, il apparaît que la prévalence des institutions est plus élevée dans les quatre régions éloignées (14 par 100 000 habitants) et plus basse dans les cinq régions périphériques de Montréal et de Québec (3 par 100 000 habitants). Le taux de fréquentation est au plus haut dans les deux régions centrales (280 000 par 100 000 habitants) et au plus bas dans les régions périphériques (52 000 par 100 000 habitants). Les taux élevés de fréquentation dans les régions centrales s'expliquent en bonne partie par la présence de plusieurs institutions nationales de taille importante,

qui sont fréquentées par l'ensemble de la population du Québec. Rappelons en effet que quatre⁸ des cinq grands musées du Québec sont situés à Montréal et dans la Capitale-Nationale. En conséquence, les cinq régions périphériques, près de Québec et de Montréal, doivent composer avec la présence de nombreux musées dans ces deux grands centres urbains (tableau 8).

Soulignons par ailleurs qu'au cours de juillet et d'août, le déséquilibre entre les régions centrales et ailleurs au

Québec tend à disparaître, puisque la fréquentation totale de toutes les autres régions égale, et parfois dépasse (comme en 2007), celle des deux régions centrales (Montréal et la Capitale-Nationale). Cette situation s'explique en partie par la présence en région d'un grand nombre d'institutions muséales qui ouvrent leurs portes uniquement durant la période estivale, comme le montre l'évolution mensuelle du nombre de répondants à l'enquête (figure 9).

Figure 8
Entrées dans les institutions muséales selon la région administrative, excluant les régions de Montréal et de la Capitale-Nationale, Québec, 2007



Source : Institut de la statistique du Québec, Observatoire de la culture et des communications du Québec, *Enquête sur la fréquentation des institutions muséales*.

8. Le Musée des beaux-arts de Montréal, le Musée d'art contemporain de Montréal, le Musée de la civilisation de Québec et le Musée national des beaux-arts du Québec.

Tableau 7

Visiteurs dans les institutions muséales selon le mois, Québec, 2007

		Institutions muséales ¹		Clientèle scolaire ⁴	Clientèle générale	Visiteurs hors murs	Clientèle totale	Variation	
		en activité ² répondantes ³						2007/2006	2007/2003-2006
								n	
								%	
01	Bas-Saint-Laurent	34	34	6 786	198 204	4 149	209 139	4,5	-13,4
02	Saguenay-Lac-Saint-Jean	18	18	20 471	293 119	5 115	318 705	8,5	3,8
03	Capitale-Nationale	67	65	278 824	1 960 663	30 904	2 270 391	7,8	-4,0
04	Mauricie	22	22	24 852	291 374	2 861	319 087	-1,6	-5,5
05	Estrie	25	25	21 403	193 223	7 918	222 544	9,5	6,0
06	Montréal	64	64	470 067	4 212 677	201 883	4 884 627	-3,5	-2,2
07	Outaouais	10	10	31 362	1 331 334	2 894	1 365 590	-3,6	-3,3
08	Abitibi-Témiscamingue	21	21	25 410	84 641	37 315	147 366	13,0	10,2
09-10	Côte-Nord et Nord-du-Québec	23	23	9 670	116 629	1 039	127 338	9,6	0,8
11	Gaspésie-Îles-de-la-Madeleine	29	29	7 444	265 248	5 467	278 159	-1,6	-7,9
12	Chaudière-Appalaches	29	27	18 610	145 857	5 749	170 216	7,8	-6,9
13	Laval	5	5	39 530	85 072	2 465	127 067	7,1	5,2
14	Lanaudière	13	13	6 476	75 366	40	81 882	0,0	-17,0
15	Laurentides	10	10	9 755	50 501	3 831	64 087	-1,7	-4,9
16	Montérégie	42	41	64 923	1 089 605	46 122	1 200 650	12,4	16,4
17	Centre-du-Québec	16	16	19 701	149 383	310	169 394	3,4	17,2
Le Québec		428	423	1 055 284	10 542 896	358 062	11 956 242	1,4	-1,0

1. Comprend les musées, les lieux d'interprétation et les centres d'exposition.

2. Comprend les institutions muséales répondantes ainsi que celles qui n'ont jamais donné suite aux questionnaires d'enquête. Exclut les institutions muséales fermées en 2007 ou incapables de fournir des données précises.

3. Comprend toutes les institutions muséales qui ont répondu au moins une fois au questionnaire d'enquête au cours des quatre trimestres de l'année 2007.

4. Comprend les élèves et les enseignants.

Source : Institut de la statistique du Québec, Observatoire de la culture et des communications du Québec, *Enquête sur la fréquentation des institutions muséales*.

Tableau 8

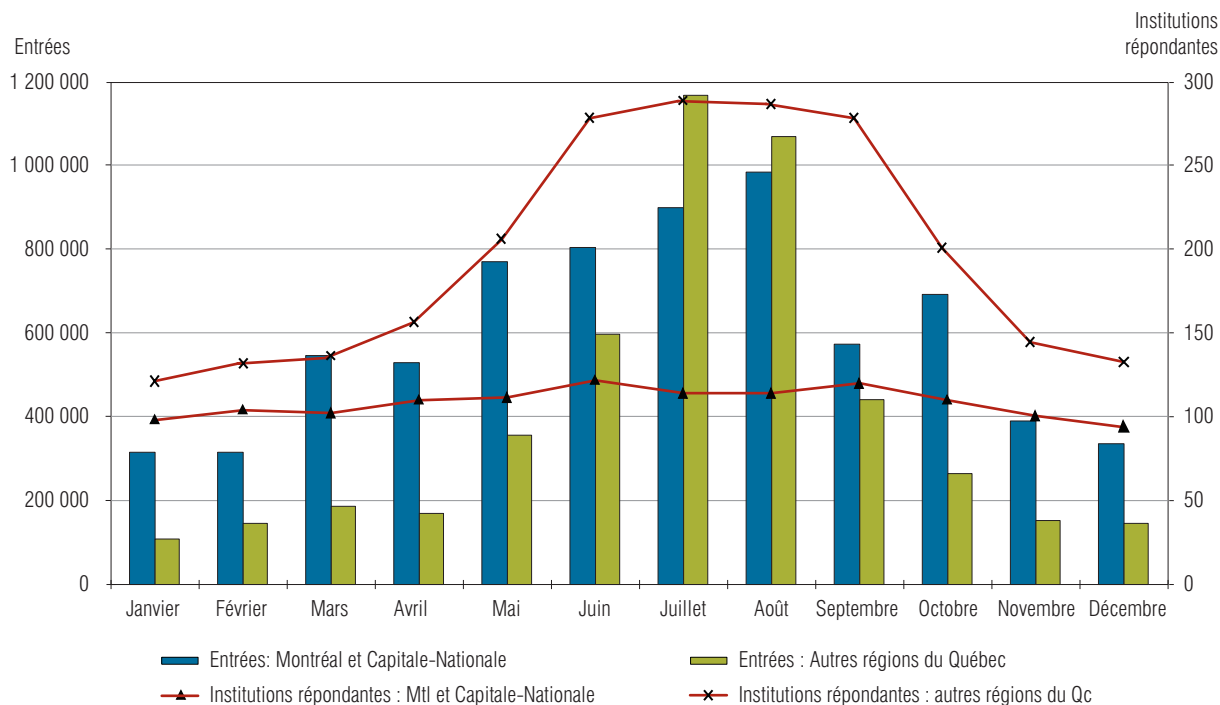
Prévalence et taux de fréquentation des institutions muséales selon le type de région administrative, Québec, 2007

	Institutions répondantes ¹		Clientèle totale	
	n	Par 100 000 habitants	n	Par 100 000 habitants
Régions centrales				
Capitale-Nationale	65	9,6	2 270 391	336 130
Montréal	64	3,4	4 884 627	260 952
Total	129	5,1	7 155 018	280 887
Régions périphériques				
Chaudière-Appalaches	27	6,8	170 216	42 601
Laval	5	1,3	127 067	33 294
Lanaudière	13	2,9	81 882	18 393
Laurentides	10	1,9	64 087	12 130
Montérégie	41	2,9	1 200 650	85 555
Total	96	3,0	1 643 902	52 054
Régions intermédiaires				
Bas-Saint-Laurent	34	16,9	209 139	103 718
Mauricie	22	8,4	319 087	122 186
Estrie	25	8,2	222 544	73 270
Outaouais	10	2,9	1 365 590	390 864
Centre-du-Québec	16	7,0	169 394	74 015
Total	107	8,0	2 285 754	169 974
Régions éloignées				
Saguenay-Lac-Saint-Jean	18	6,6	318 705	116 556
Abitibi-Témiscamingue	21	14,5	147 366	101 497
Côte-Nord et Nord-du-Québec	23	16,8	127 338	93 233
Gaspésie-Îles-de-la-Madeleine	29	30,4	278 159	291 385
Total	91	14,0	871 568	133 950
Le Québec	423	5,5	11 956 242	155 260

1. Comprend les musées, les lieux d'interprétation et les centres d'exposition.

Source : Institut de la statistique du Québec, Observatoire de la culture et des communications du Québec, *Enquête sur la fréquentation des institutions muséales*.

Figure 9
Institutions répondantes et entrées dans les institutions muséales des régions de Montréal et de la Capitale-Nationale, et des autres régions du Québec selon le mois, Québec, 2007



Source : Institut de la statistique du Québec, Observatoire de la culture et des communications du Québec, *Enquête sur la fréquentation des institutions muséales*.

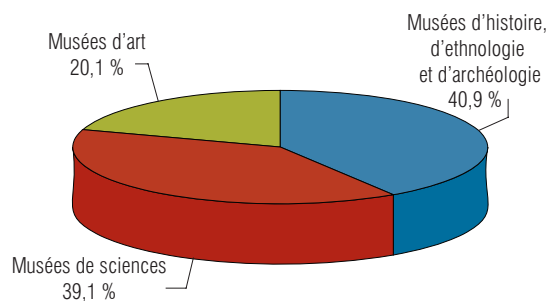
Les musées

Examinons maintenant les statistiques de fréquentation de chacun des types d'institutions muséales. Rappelons que les institutions muséales se subdivisent en trois grands types : les musées, les lieux d'interprétation et les centres d'exposition.

Les 126 musées qui ont participé à l'enquête en 2007 enregistrent 7,4 millions d'entrées, ce qui représente une hausse de 1,4 % par rapport à la fréquentation de 2006. Cette croissance se manifeste essentiellement chez les élèves du secondaire (12,1 %) (tableau 3).

Sur ces 126 musées, 82 sont des musées d'histoire, d'ethnologie et d'archéologie (40,9 % des entrées), 25 sont des musées de sciences (39,1 % des entrées) et 19, des musées d'art (20,1 % des entrées) (figure 10). Le quart de ces musées sont situés dans la région administrative de Montréal.

Figure 10
Répartition des entrées dans les musées selon le type de musée, Québec, 2007¹



1. Lors des calculs statistiques permettant d'estimer les valeurs présentées ici, les résultats ont été arrondis à l'unité près. C'est ce qui explique que les totaux peuvent différer de quelques unités par rapport à la somme des chiffres estimés qui les composent.

Source : Institut de la statistique du Québec, Observatoire de la culture et des communications du Québec, *Enquête sur la fréquentation des institutions muséales*.

Les musées d'histoire, d'ethnologie et d'archéologie

En 2007, 82 musées d'histoire, d'ethnologie et d'archéologie ont répondu à l'enquête, dont 60 sont ouverts toute l'année. Ces musées sont répartis dans les différentes régions administratives, sauf Laval, qui n'en compte aucun.

Pris dans leur ensemble, les musées d'histoire, d'ethnologie et d'archéologie sont non seulement les plus visités des musées, mais aussi parmi tous les types d'institutions muséales (figure 3). Leurs 3,0 millions d'entrées représentent 40,9 % de la fréquentation des musées (figure 10). Néanmoins, la fréquentation des musées d'histoire, d'ethnologie et d'archéologie est légèrement moins soutenue qu'en 2006 (-2,0 %). Cette baisse est attribuable à la clientèle générale, puisque la clientèle scolaire (croissance de 17,8 %) et les visiteurs hors murs (croissance de 6,1 %) sont en hausse en 2007. Depuis

2003, le taux de croissance annuel moyen (TCAM) est de -2,3 % concernant la clientèle totale dont -3,0 % pour ce qui est de la clientèle générale et de -1,4 % quant à la clientèle scolaire (tableau 9).

Les musées de sciences

Les 25 musées de sciences répondants comprennent 20 musées de sciences naturelles et environnementales et cinq musées de sciences et technologie. Vingt d'entre eux, ouverts toute l'année, ont répondu à l'enquête aux quatre trimestres. On trouve notamment dans ce type les jardins botaniques et zoologiques. Il existe des musées de sciences dans 10 régions du Québec.

Les musées de sciences sont beaucoup moins nombreux (25) que les musées d'histoire, d'ethnologie et d'archéologie (82) et, pourtant, leur fréquentation est presque équivalente : 2,9 millions de visiteurs (comparativement à 2,92 en 2006). On peut donc affirmer que la performance

Tableau 9

Visiteurs et nombre de musées d'histoire, d'ethnologie et d'archéologie selon le type de clientèle et le trimestre, Québec, 2007

	1 ^{er} trimestre	2 ^e trimestre	3 ^e trimestre	4 ^e trimestre	Total	Variation 2007/2006	TCAM ¹ 2003-2007
	n					%	%
Musées en activité ²	63	81	81	72	84	3,7	1,5
Musées répondants	62	77	79	70	82	2,5	1,3
Clientèle scolaire ³	49 900	121 502	12 414	55 704	239 520	17,8	-1,4
Clientèle générale	397 398	675 870	1 079 204	441 041	2 593 513	-4,0	-3,0
Clientèle intra-muros totale	447 298	797 372	1 091 618	496 745	2 833 033	-2,5	-2,9
Visiteurs hors murs	21 395	28 405	137 275	4 686	191 761	6,1	10,9
Clientèle totale	468 693	825 777	1 228 893	501 431	3 024 794	-2,0	-2,3

1. TCAM: Taux de croissance annuel moyen

2. Comprend les institutions muséales répondantes ainsi que celles qui n'ont pas donné suite aux questionnaires d'enquête. Exclut les institutions muséales fermées en 2007 ou incapables de fournir des données précises.

3. Comprend les élèves et les enseignants.

Source: Institut de la statistique du Québec, Observatoire de la culture et des communications du Québec, *Enquête sur la fréquentation des institutions muséales*.

des musées de sciences est excellente. Néanmoins, la fréquentation de ces musées est à la baisse une troisième année consécutive, ayant accueilli 28 400 visiteurs de moins qu'en 2006, en raison de la chute de sa clientèle scolaire (-20,4%). En 2007, les musées de sciences ont enregistré 51,2% de leur fréquentation annuelle au cours du troisième trimestre (juillet-septembre), soit une proportion similaire à celle des années antérieures. Depuis 2003, le taux de croissance annuel moyen est de -3,6% quant à la clientèle totale, de -8,5% pour ce qui est de la clientèle scolaire et de -9,8% concernant les visiteurs hors murs (tableau 10).

Les musées d'art

Sur les 19 musées d'art répondants, 17 ont été ouverts toute l'année et ont répondu à l'enquête aux quatre trimestres. Ces 19 musées d'art sont répartis dans neuf régions du Québec, mais concentrées dans la région de Montréal (9 musées d'art dont 8 ouverts toute l'année).

Après avoir diminué en 2006 (-4,1%), la fréquentation des musées d'art connaît une croissance en 2007 (14,6%) et se fixe à 1,49 million d'entrées. La part que détiennent les musées d'art parmi la fréquentation totale des musées est maintenant de 20,1%, soit un sommet depuis le début de l'enquête (figure 10). La hausse de fréquentation de ceux-ci en 2007 est due à l'accroissement de la clientèle générale (165 400 entrées ou une hausse de 14,0%) et de la clientèle scolaire (22 900 entrées ou une hausse de 25,2%). Comme l'année précédente, on constate que la fréquentation des musées d'art culmine au deuxième trimestre (avril-juin) avec 424 800 entrées, soit 28,6% des entrées annuelles. Depuis 2003, le taux de croissance annuel moyen est de 3,0% quant à la clientèle totale, de 3,9% relativement à la clientèle générale et de -14,9% quant aux visiteurs hors murs (tableau 11).

Tableau 10

Visiteurs et nombre de musées de sciences¹ selon le type de clientèle et le trimestre, Québec, 2007

	1 ^{er} trimestre	2 ^e trimestre	3 ^e trimestre	4 ^e trimestre	Total	Variation 2007/2006	TCAM ² 2003-2007
	n					%	%
Musées en activité ³	20	25	25	24	25	-	-1,0
Musées répondants	20	25	24	23	25	-	-
Clientèle scolaire ⁴	39 117	109 160	10 187	46 543	205 007	-20,4	-8,5
Clientèle générale	273 285	559 151	1 470 034	350 428	2 652 898	1,1	-3,1
Clientèle intra-muros totale	312 402	668 311	1 480 221	396 971	2 857 905	-0,8	-3,5
Visiteurs hors murs	7 004	11 015	2 503	14 845	35 367	-12,4	-9,8
Clientèle totale	319 406	679 326	1 482 724	411 816	2 893 272	-1,0	-3,6

1. Sciences naturelles et environnementales, et sciences et technologie.

2. TCAM: Taux de croissance annuel moyen

3. Comprend les institutions muséales répondantes ainsi que celles qui n'ont pas donné suite aux questionnaires d'enquête. Exclut les institutions muséales fermées en 2007 ou incapables de fournir des données précises.

4. Comprend les élèves et les enseignants.

Source: Institut de la statistique du Québec, Observatoire de la culture et des communications du Québec, *Enquête sur la fréquentation des institutions muséales*.

Tableau 11

Visiteurs et nombre de musées d'art selon le type de clientèle et le trimestre, Québec, 2007

	1 ^{er} trimestre	2 ^e trimestre	3 ^e trimestre	4 ^e trimestre	Total	Variation 2007/2006	TCAM ¹ 2003–2007
	n					%	%
Musées en activité ²	18	18	18	18	19	–	–1,3
Musées répondants	18	18	18	18	19	–	–1,3
Clientèle scolaire ³	30 377	46 191	4 314	32 845	113 727	25,2	–
Clientèle générale	297 870	375 853	329 648	342 170	1 345 541	14,0	3,9
Clientèle intra-muros totale	328 247	422 044	333 962	375 015	1 459 268	14,8	3,6
Visiteurs hors murs	6 188	2 725	10 244	6 707	25 864	1,7	–14,9
Clientèle totale	334 435	424 769	344 206	381 722	1 485 132	14,6	3,0

1. TCAM: Taux de croissance annuel moyen

2. Comprend les institutions muséales répondantes ainsi que celles qui n'ont pas donné suite aux questionnaires d'enquête. Exclut les institutions muséales fermées en 2007 ou incapables de fournir des données précises.

3. Comprend les élèves et les enseignants.

Source: Institut de la statistique du Québec, Observatoire de la culture et des communications du Québec, *Enquête sur la fréquentation des institutions muséales*.

Les lieux d'interprétation

Les 237 lieux d'interprétation couverts par l'enquête en 2007 enregistrent 3,9 millions d'entrées, ce qui représente une hausse de 0,6% par rapport à leur fréquentation en 2006 (laquelle était en hausse par rapport à celle de 2005). On observe une décroissance du nombre de visiteurs venant en groupes organisés (–17,7%) et une hausse du nombre de visiteurs hors murs (56,6%) (tableau 3).

Sur les 237 lieux d'interprétation répondants, 192 traitent d'histoire, d'ethnologie et d'archéologie et 45, de sciences. Il est important de noter que 65,0% des lieux d'interprétation ne sont ouverts qu'une partie de l'année. C'est dans la région de la Capitale-Nationale qu'on trouve le plus de lieux d'interprétation (44), suivie par les régions du Bas-Saint-Laurent (25) et de la Montérégie (25).

Les lieux d'interprétation en histoire, en ethnologie et en archéologie

Sur les 192 lieux d'interprétation en histoire, en ethnologie et en archéologie, 62 institutions sont ouvertes toute l'année et ont répondu à l'enquête aux quatre trimestres.

On trouve des institutions muséales de ce type dans toutes les régions administratives, sauf dans celle de Laval.

En 2007, les lieux d'interprétation en histoire, en ethnologie et en archéologie enregistrent 2,3 millions d'entrées, ce qui représente une légère hausse (1,9%) par rapport à 2006 (2,3 millions). La meilleure année des lieux d'interprétation en histoire, en ethnologie et en archéologie reste 2004, soit 2,5 millions d'entrées (le taux de croissance annuel moyen est de –0,2% entre 2003 et 2007).

La légère hausse de fréquentation en 2007 est due à la hausse des visiteurs hors murs (52,1%). La clientèle scolaire, qui était en baisse constante depuis 2003 dans les lieux d'interprétation en histoire, en ethnologie et en archéologie, passant de 310 300 entrées (2003) à 236 400 (2006), demeure stable (238 800 entrées). La clientèle scolaire continue à représenter une part essentielle des entrées dans les lieux d'interprétation en histoire, en ethnologie et en archéologie, particulièrement vers la fin de l'année scolaire. En effet, au deuxième trimestre de 2007 (avril-juin), les élèves et leurs accompagnateurs représentent 26,8% de la clientèle totale de ces institutions (tableau 11). À titre de comparaison, dans l'ensemble des musées, la clientèle scolaire ne représente que 14,3% des entrées au deuxième trimestre. Les lieux d'interprétation en histoire, en ethnologie et en archéologie demeurent le type d'institutions ayant accueilli le plus grand nombre de visiteurs scolaires en 2007, soit 238 800 (tableau 12).

Tableau 12

Visiteurs et nombre de lieux d'interprétation en histoire, en ethnologie et en archéologie selon le type de clientèle et le trimestre, Québec, 2007

	1 ^{er} trimestre	2 ^e trimestre	3 ^e trimestre	4 ^e trimestre	Total	Variation 2007/2006	TCAM ¹ 2003–2007
	n					%	%
Lieux d'interprétation en activité ²	73	188	194	125	195	-0,5	2,0
Lieux d'interprétation répondants	72	183	188	117	192	-0,5	1,8
Clientèle scolaire ³	27 167	162 914	13 739	34 938	238 758	1,0	-6,3
Clientèle générale	121 331	436 606	1 239 779	253 442	2 051 158	1,3	0,5
Clientèle intra-muros totale	148 498	599 520	1 253 518	288 380	2 289 916	1,3	-0,3
Visiteurs hors murs	5 432	7 483	17 576	7 863	38 354	52,1	8,6
Clientèle totale	153 930	607 003	1 271 094	296 243	2 328 270	1,9	-0,2

1. TCAM: Taux de croissance annuel moyen pour le total annuel

2. Comprend les institutions muséales répondantes ainsi que celles qui n'ont pas donné suite aux questionnaires d'enquête. Exclut les institutions muséales fermées en 2007 ou incapables de fournir des données précises.

3. Comprend les élèves et les enseignants.

Source: Institut de la statistique du Québec, Observatoire de la culture et des communications du Québec, *Enquête sur la fréquentation des institutions muséales*.

Les lieux d'interprétation en sciences

Parmi les 45 lieux d'interprétation en sciences répondants, la moitié sont saisonniers, c'est-à-dire qu'ils ne sont ouverts que quelques mois par an. En 2007, seulement 21 ont été ouverts toute l'année et ont répondu à l'enquête aux quatre trimestres. On trouve des lieux d'interprétation en sciences dans 15 des 17 régions administratives.

En 2007, les lieux d'interprétation en sciences accueillent 1,58 million de visiteurs, soit 19 200 de moins (-1,2%) qu'en 2006. Seuls les visiteurs hors murs connaissent une croissance par rapport à l'année précédente (66,5%). Depuis 2003, le taux de croissance annuel moyen se situe à 2,2% quant à la clientèle totale, à 3,6% pour ce qui est de la clientèle générale et à -5,6% concernant la clientèle scolaire.

Soulignons qu'au deuxième trimestre 2007, soit la période qui correspond à la fin de l'année scolaire, les élèves et leurs accompagnateurs constituent 18,7% de la clientèle totale des lieux d'interprétation en sciences (tableau 13).

Les centres d'exposition

Sur les 60 centres d'exposition ayant déclaré avoir reçu des visiteurs en 2007, 52 sont ouverts toute l'année et répondent à l'enquête aux quatre trimestres. Les centres d'exposition sondés se répartissent entre 15 régions du Québec. La région de Montréal est celle qui en compte le plus (18); il s'agit notamment de salles d'exposition faisant partie du réseau des maisons de la culture.

Les centres d'exposition enregistrent, en 2007, 639 900 visiteurs, ce qui représente une hausse de 7,3% par rapport à la fréquentation de 2006. Tous les types d'entrées augmentent: la clientèle générale (7,4%), la clientèle scolaire (11,1%) et les visiteurs hors murs (0,7%). Le taux de croissance annuel moyen, calculé à partir de 2003, se situe à -0,6% pour ce qui est de la clientèle totale, de -6,5% quant à la clientèle scolaire et de 6,1% concernant les visiteurs hors murs.

Soulignons qu'au deuxième trimestre de 2007, soit la période qui correspond à la fin de l'année scolaire, les élèves et leurs accompagnateurs constituent 13,3% de la clientèle totale des centres d'exposition (tableau 14).

Tableau 13

Visiteurs et nombre de lieux d'interprétation en sciences¹ selon le type de clientèle et le trimestre, Québec, 2007

	1 ^{er} trimestre	2 ^e trimestre	3 ^e trimestre	4 ^e trimestre	Total	Variation 2007/2006	TCAM ² 2003–2007
	n					%	%
Lieux d'interprétation en activité ³	22	44	45	36	45	-4,3	1,7
Lieux d'interprétation répondants	22	43	44	35	45	-2,2	1,7
Clientèle scolaire ⁴	45 047	96 658	9 424	38 754	189 883	-11,0	-5,6
Clientèle générale	156 471	414 961	634 753	169 552	1 375 737	-0,2	3,6
Clientèle intra-muros totale	201 518	511 619	644 177	208 306	1 565 620	-1,7	2,3
Visiteurs hors murs	2 469	6 474	3 512	6 791	19 246	66,5	-1,2
Clientèle totale	203 987	518 093	647 689	215 097	1 584 866	-1,2	2,2

1. Sciences naturelles et environnementales, et sciences et technologie.

2. TCAM: Taux de croissance annuel moyen

3. Comprend les institutions muséales répondantes ainsi que celles qui n'ont pas donné suite aux questionnaires d'enquête. Exclut les institutions muséales fermées en 2007 ou incapables de fournir des données précises.

4. Comprend les élèves et les enseignants.

Source: Institut de la statistique du Québec, Observatoire de la culture et des communications du Québec, *Enquête sur la fréquentation des institutions muséales*.

Tableau 14

Visiteurs et nombre de centres d'exposition selon le type de clientèle et le trimestre, Québec, 2007

	1 ^{er} trimestre	2 ^e trimestre	3 ^e trimestre	4 ^e trimestre	Total	Variation 2007/2006	TCAM ¹ 2003–2007
	n					%	%
Centres d'exposition en activité ²	55	59	59	54	60	-4,8	-0,4
Centres d'exposition répondants	55	59	59	53	60	-4,8	-0,4
Clientèle scolaire ³	20 807	22 944	2 998	21 640	68 389	11,1	-6,5
Clientèle générale	111 951	120 243	145 777	146 078	524 049	7,4	-0,3
Clientèle intra-muros totale	132 758	143 187	148 775	167 718	592 438	7,8	-1,1
Visiteurs hors murs	2 434	28 720	13 329	2 987	47 470	0,7	6,1
Clientèle totale	135 192	171 907	162 104	170 705	639 908	7,3	-0,6

1. TCAM: Taux de croissance annuel moyen

2. Comprend les institutions muséales répondantes ainsi que celles qui n'ont pas donné suite aux questionnaires d'enquête. Exclut les institutions muséales fermées en 2007 ou incapables de fournir des données précises.

3. Comprend les élèves et les enseignants.

Source: Institut de la statistique du Québec, Observatoire de la culture et des communications du Québec, *Enquête sur la fréquentation des institutions muséales*.

Merci aux établissements participants

L'Enquête sur la fréquentation des institutions muséales est réalisée grâce à la généreuse collaboration des établissements sollicités à titre de répondants. L'Observatoire de la culture et des communications du Québec les en remercie chaleureusement.

Numéros déjà parus

01	Écrire ne fait pas vivre	Avril 2003
02	Qui sont les écrivains et les écrivaines du Québec ?	Novembre 2003
03	Les acquisitions d'œuvres d'art des musées, entreprises et institutions en 2001-2002	Février 2004
04	Les professions de la culture et des communications au Québec	Février 2004
05	Les travailleurs du design au Québec	Février 2004
06	La fréquentation des institutions muséales du Québec en 2003	Mai 2004
07	Les organismes de représentation et de promotion du secteur de la culture et des communications	Septembre 2004
08	La fréquentation des spectacles en arts de la scène à l'automne 2003 et à l'hiver 2004	Janvier 2005
09	2004 : Une autre excellente année pour le cinéma québécois	Février 2005
10	Regard sur les imprimés, la télévision, le cinéma et le théâtre	Février 2005
11	Les acquisitions d'œuvres d'art des musées, entreprises et institutions en 2002-2003	Mars 2005
12	La fréquentation des institutions muséales du Québec en 2004	Mai 2005
13	La fréquentation des arts de la scène en 2004	Juin 2005
14	Les ventes de livres neufs au Québec, 2001-2004	Juin 2005
15	Augmentation des acquisitions d'œuvres d'art des musées, entreprises et institutions en 2003-2004	Décembre 2005
16	Profil des établissements spécialisés en production multimédia en 2003-2004 au Québec	Février 2006
17	Ventes d'enregistrements sonores au Québec de 2002 à 2004	Février 2006
18	De nouveaux sommets pour le cinéma québécois	Février 2006
19	La fréquentation des institutions muséales du Québec en 2005	Mai 2006
20	Les ventes des marchands d'œuvres d'art en 2001-2002	Juin 2006
21	Hausse importante des ventes de livres en 2005 et fléchissement des parts de marché du livre québécois en 2004	Juin 2006
22	La fréquentation des arts de la scène en 2005	Juillet 2006
23	Ventes d'enregistrements sonores au Québec en 2005	Septembre 2006
24	Les acquisitions d'œuvres d'art des musées, des entreprises et des institutions en 2004-2005	Novembre 2006
25	Portrait des distributeurs et diffuseurs exclusifs de livres au Québec	Décembre 2006
26	Les dépenses culturelles des municipalités	Février 2007
27	Essoufflement de l'assistance aux films québécois en 2006	Février 2007
28	Les dépenses culturelles des municipalités en 2005	Mai 2007
29	La fréquentation des institutions muséales du Québec en 2006	Juin 2007
30	Ventes de livres en 2006 : retour à la normale	Juin 2007
31	La fréquentation des arts de la scène au Québec de 2004 à 2006	Août 2007
32	Ventes d'enregistrement sonores au Québec de 2002 à 2006	Septembre 2007
33	La part de marché de l'édition québécoise rebondit en 2006	Décembre 2007
34	L'assistance aux films québécois diminue en 2007	Février 2008
35	Les acquisitions d'œuvres d'art des musées, des entreprises et des institutions en 2005-2006	Février 2008
36	Public et touristes dans le réseau des institutions muséales du Québec	Mars 2008

La version PDF de ce document est consultable à l'adresse suivante : www.stat.gouv.qc.ca/observatoire.

Ce bulletin est conçu par l'Observatoire de la culture et des communications du Québec.

Pour tout renseignement veuillez communiquer avec Claude Fortier
418 691-2414, poste 3177 ou
claud.fortier@stat.gouv.qc.ca

Observatoire de la culture et des communications

Institut de la statistique du Québec
200, chemin Sainte-Foy, 6^e étage
Québec (Québec) G1R 5T4

Téléphone : 418 691-2414
Télécopieur : 418 643-4129

ISSN : 1708-9182 (version imprimée)
ISSN : 1715-6440 (en ligne)

© Gouvernement du Québec, Institut de la statistique du Québec, 2003

Institut
de la statistique

Québec

