

grandin  
en qualité  
2003

La qualité éducative dans les  
**INSTALLATIONS DE  
CENTRES DE LA  
PETITE ENFANCE**

FAITS SAILLANTS



Québec 

# À QUOI SERT L'ENQUÊTE *GRANDIR EN QUALITÉ 2003* ?

Pour la première fois au Québec, l'*Enquête québécoise sur la qualité des services de garde éducatifs* fournit un portrait détaillé et représentatif de la qualité de l'expérience quotidienne vécue par les enfants âgés de 0 à 5 ans qui fréquentent les services régis par le gouvernement. Cette enquête, aussi connue sous le nom de *Grandir en qualité 2003*, constitue une référence pour mieux définir les mesures susceptibles de soutenir et d'améliorer la qualité des services de garde éducatifs en fonction des forces et des lacunes constatées dans les services.

Les résultats de cette enquête tombent à point dans un contexte de développement rapide des services de garde à la petite enfance combiné avec l'implantation du programme éducatif promu par le ministère de l'Emploi, de la Solidarité sociale et de la Famille (MESSF). D'une part, ils comblent un besoin d'information exprimé par l'ensemble du réseau et, d'autre part, ils donnent suite à la recommandation du Vérificateur général d'évaluer la qualité des services de garde offerts aux enfants et aux familles.

L'utilité et la pertinence des résultats de cette enquête sont renforcées par le fait que le rôle clé de la qualité des services de garde dans le développement harmonieux de l'enfant dès les premières années de sa vie tend à être démontré par plusieurs études spécialisées dans le domaine de la petite enfance.

Réalisée par l'Institut de la statistique du Québec (ISQ) en partenariat avec des associations de services de garde éducatifs, le milieu de la formation et de la recherche ainsi que le MESSF, qui l'a financée, cette enquête a donné lieu à la publication d'un rapport détaillé en juin 2004.

La diffusion des résultats est également assurée par la production d'une série de trois fascicules soulignant les faits saillants de l'enquête sur la qualité éducative dans les installations de centres de la petite enfance (CPE), dans les services de garde en milieu familial et dans les garderies privées. La présente publication s'adresse en priorité aux intervenantes et aux intervenants travaillant dans les installations de CPE, qu'ils soient administrateurs, gestionnaires, conseillères pédagogiques ou membres du personnel éducateur. Elle peut également servir à informer les parents qui confient leurs enfants à ces services.

Cette publication a été réalisée et produite par l'Institut de la statistique du Québec.

FOURNIER, Claire et Carl DROUIN (2004). «La qualité éducative dans les installations de centres de la petite enfance – Faits saillants», fascicule n° 1, *Enquête québécoise sur la qualité des services de garde éducatifs*, Québec, Institut de la statistique du Québec, 16 pages.

© Gouvernement du Québec

An English version of this document is available upon request.

Le présent fascicule expose les principaux résultats de l'enquête concernant la qualité de l'expérience quotidienne vécue par les enfants qui fréquentent les installations de centres de la petite enfance (CPE) au Québec. Il se divise en deux parties: la première porte sur les services offerts aux enfants âgés de moins de 18 mois (poupons) et la seconde, sur ceux dispensés aux enfants de 18 mois à 5 ans (enfants d'âge préscolaire).

La façon dont la qualité éducative est mesurée dans cette étude est présentée dans l'encadré de la [page 5](#). Cette information est très utile à la bonne compréhension des résultats figurant dans le présent fascicule. Quelques aspects méthodologiques de l'enquête sont par ailleurs décrits à la [page 15](#).

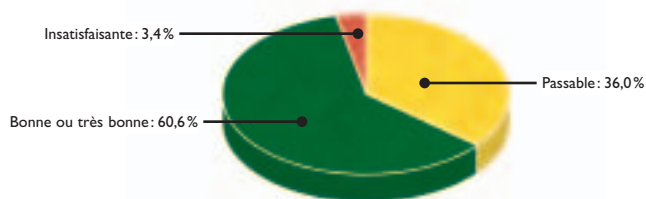
## LA QUALITÉ DES SERVICES OFFERTS AUX POUPONS

### UNE BONNE QUALITÉ D'ENSEMBLE DANS LES POUPONNIÈRES

En moyenne, les poupons en installation de CPE reçoivent des services dont la qualité d'ensemble est jugée *bonne* si l'on fait référence aux principes de base du programme éducatif. C'est ce que révèle l'enquête, avec un score moyen total de 3,05 sur une échelle de 1,00 à 4,00. Le calcul tient compte de l'ensemble des items de l'outil d'observation de la qualité utilisé auprès des groupes de poupons.

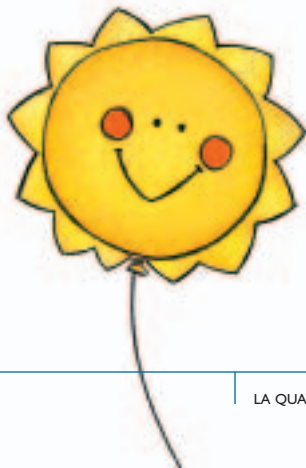
Ce résultat étant une moyenne, il convient d'examiner comment se répartissent les poupons selon la qualité d'ensemble notée dans les services qu'ils fréquentent. D'après la figure 1, la majorité des enfants qui fréquentent les pouponnières en CPE (61 %) bénéficient d'une qualité d'ensemble *bonne* ou *très bonne*.

**FIGURE 1 – QUALITÉ D'ENSEMBLE DES SERVICES OFFERTS AUX POUPONS EN INSTALLATION DE CPE, QUÉBEC, 2003**



Source: Institut de la statistique du Québec, *Grandir en qualité 2003*.

Par contre, environ un enfant sur trois de cette catégorie d'âge (36 %) reçoit des services considérés *passables*. Selon l'enquête, l'atteinte du niveau de qualité *passable* signifie que l'environnement de garde des enfants satisfait généralement aux principes du programme éducatif sans que l'on puisse toutefois le qualifier de *bon* ou *très bon*. Enfin, en proportion, très peu de poupons fréquentent des installations où la qualité d'ensemble est jugée *insatisfaisante* (3,4 %).



## POUR TROIS DES QUATRE DIMENSIONS DE LA QUALITÉ, LES SERVICES SONT JUGÉS BONS EN MOYENNE

Au-delà du portrait d'ensemble, il est intéressant de se pencher sur la qualité éducative dans les pouponnières de CPE en tenant compte des quatre dimensions couvertes dans l'enquête. Cela permet de situer les points forts et les lacunes, ces dernières appelant des modifications dans les services pour atteindre le niveau de qualité recherché.

En moyenne, une *bonne* qualité éducative est observée dans les pouponnières de CPE pour les trois dimensions suivantes : l'interaction de l'éducatrice avec les parents (3,38), l'interaction de l'éducatrice avec les poupons (3,12) et la structuration et la variation des types d'activités (3,02) (tableau 1). Dans ce dernier cas, on note toutefois que le score moyen est près de 3,00, soit la limite avec le niveau de qualité *passable*.

**TABLEAU 1 – QUALITÉ DES SERVICES OFFERTS AUX POUpons EN INSTALLATION DE CPE SELON LES DIMENSIONS, QUÉBEC, 2003**

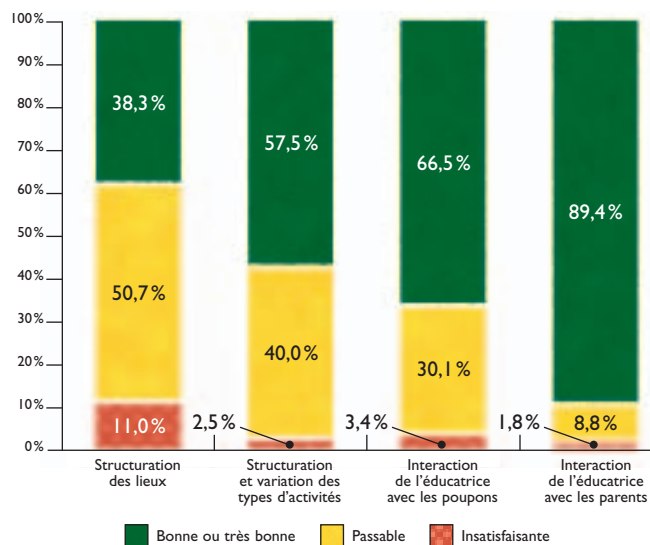
	Scores moyens (de 1,00 à 4,00)	Qualité éducative
Structuration des lieux	2,91	Passable
Structuration et variation des types d'activités	3,02	Bonne
Interaction de l'éducatrice avec les poupons	3,12	Bonne
Interaction de l'éducatrice avec les parents	3,38	Bonne

Source: Institut de la statistique du Québec, *Grandir en qualité 2003*.

Tel que le montre la figure 2, la majorité des poupons se trouvent dans un service où la qualité est *bonne* ou *très bonne* pour ces trois dimensions. Plus particulièrement, l'évaluation de la dimension de l'interaction entre l'éducatrice et les parents s'avère très positive puisque c'est environ neuf enfants sur dix (89%) qui bénéficient de *bons* ou *très bons* services sur ce plan.

En contrepartie, les services offerts dans les pouponnières de CPE au Québec sont en moyenne jugés *passables* sur le plan de la structuration des lieux (2,91) (tableau 1). En fait, cette moyenne traduit le fait qu'environ la moitié des enfants de cette catégorie d'âge (51%) évoluent dans un service dont la qualité sur ce plan est *passable* alors qu'un peu plus du tiers (38%) se trouvent dans un environnement qualifié de *bon* ou *très bon* (figure 2).

**FIGURE 2 – RÉPARTITION DES POUpons EN INSTALLATION DE CPE SELON LE NIVEAU DE QUALITÉ DES SERVICES OFFERTS PAR DIMENSION, QUÉBEC, 2003**



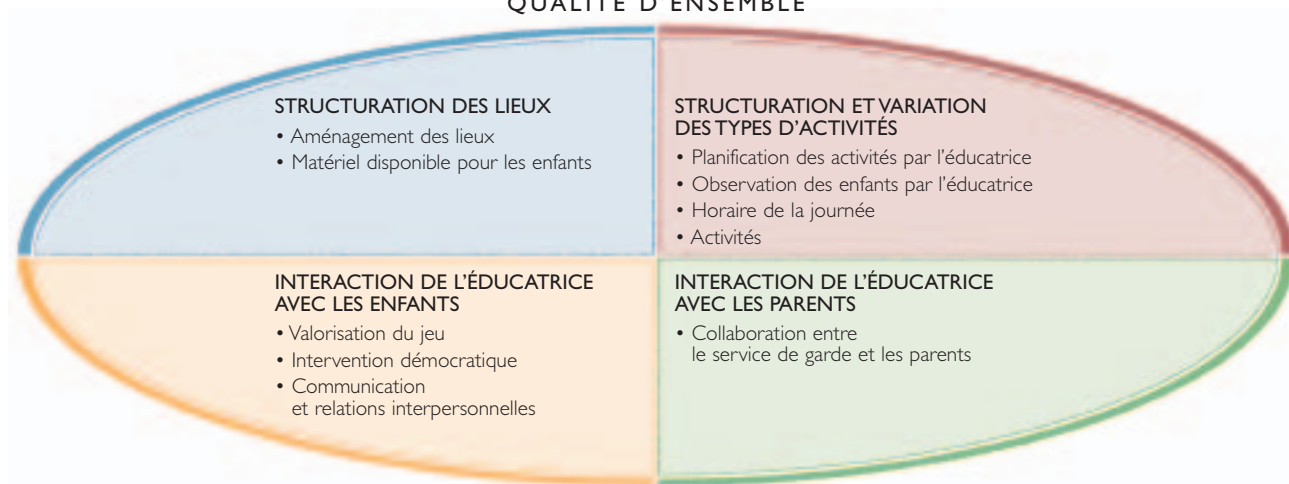
Source: Institut de la statistique du Québec, *Grandir en qualité 2003*.

## MESURE DE LA QUALITÉ ÉDUCATIVE DANS LES INSTALLATIONS DE CPE

La mesure de la qualité utilisée dans l'enquête repose sur l'approche préconisée par le programme éducatif mis de l'avant dans le réseau des services de garde éducatifs du Québec. Suivant cette perspective, deux échelles d'observation adaptées aux particularités des groupes de poupons et des groupes d'enfants d'âge préscolaire ont été créées par des spécialistes du domaine. Ces échelles, de même que les guides de cotation qui les accompagnent, permettent d'évaluer environ 120 items de l'environnement de garde éducatif des enfants et, ainsi, de produire des données sur la qualité des services de garde dans leur ensemble et en fonction de quatre dimensions et de leurs sous-dimensions

### LES QUATRE DIMENSIONS DE LA QUALITÉ ÉDUCATIVE, ENQUÊTE GRANDIR EN QUALITÉ 2003

#### QUALITÉ D'ENSEMBLE



Les scores moyens de qualité, c'est-à-dire les mesures de qualité calculées pour l'ensemble des groupes appartenant à une même catégorie d'âge, sont classés selon un indice à six catégories (de médiocre à très bonne) permettant de qualifier les services offerts. Les trois niveaux inférieurs de l'indice reflètent une qualité *insatisfaisante* par rapport aux principes de base du programme éducatif (scores moyens sous le seuil de 2,50). À partir du seuil de 2,50, jugé minimal en vertu de ces mêmes principes, on retrouve consécutivement le niveau de qualité *passable* (2,50 à 2,99) et une *bonne* ou *très bonne* qualité éducative, qui renvoie aux deux niveaux supérieurs de l'indice (3,00 à 4,00). L'emploi des couleurs rouge, jaune et verte permet de distinguer ces regroupements selon les trois catégories de l'indice utilisées pour la présentation des résultats.

### GRILLE D'INTERPRÉTATION DES SCORES MOYENS DE QUALITÉ DE L'ENQUÊTE GRANDIR EN QUALITÉ 2003

SCORE MOYEN	QUALITÉ ÉDUCATIVE	CORRESPONDANCE AUX PRINCIPES DU PROGRAMME ÉDUCATIF
3,50 à 4,00	Très bonne	} SATISFAISANTE
3,00 à 3,49	Bonne	
2,50 à 2,99	Passable	
2,00 à 2,49	Faible	} INSATISFAISANTE
1,50 à 1,99	Très faible	
1,00 à 1,49	Médiocre	

Source: Institut de la statistique du Québec, *Grandir en qualité 2003*.

## DE NOMBREUX POINTS FORTS...

La qualité des services atteint un *bon* ou *très bon* niveau pour la majorité des items évalués au moyen de l'échelle d'observation utilisée dans les pouponnières en installation de CPE. Les exemples qui suivent permettent de signaler plusieurs forces sur lesquelles les services peuvent s'appuyer pour consolider les acquis et poursuivre leurs objectifs de qualité.

### ■ Des caractéristiques positives sur le plan de l'aménagement des lieux

- *L'aménagement des lieux tient très bien compte des besoins des éducatrices pour leur travail (score moyen de 3,98).*
- *De plus, les lieux sont très accueillants en moyenne dans les services (3,94), notamment dans le vestiaire, où il favorise l'accueil des familles (3,62).*
- *Le caractère sain du repas servi au dîner (3,66) et de la collation (3,56) de même que le respect des règles sanitaires pendant le dîner (3,49) sont aussi confirmés par les données. Précisons que ces trois items renvoient à des éléments tels que les portions adéquates, la variété des aliments, la grosseur des bouchées adaptée et certaines pratiques saines entourant la consommation d'aliments. On note également que l'aménagement des lieux pendant le dîner favorise un climat détendu (3,80).*
- *Au moment de l'accueil, l'organisation des lieux facilite une transition harmonieuse entre la famille et le service de garde (3,46).*

### ■ Des activités favorisant la qualité

- *Que ce soit au moment de l'accueil (3,93) ou à la fin de la journée (3,83), la possibilité est offerte aux poupons de faire des choix significatifs, par exemple, ils peuvent choisir un jouet parmi le matériel disponible ou leurs compagnons de jeu.*
- *Par ailleurs, les activités proposées aux poupons sont appropriées et tiennent compte notamment de leur niveau de développement, de leurs intérêts et de leurs besoins (3,79). De plus, les périodes de jeux libres sont très valorisées (3,75).*

- *Enfin, le professionnalisme des membres du personnel pendant les périodes de groupes jumelés ou fusionnés (3,79) et de rassemblement (3,74) est à souligner. Concrètement, ces résultats renvoient entre autres au soutien mutuel entre les membres du personnel, à leur capacité d'intervenir adéquatement et de façon cohérente de même qu'au respect des règles de confidentialité dans leurs échanges.*

### ■ De bonnes habiletés relationnelles chez les éducatrices en pouponnière

- *Les éducatrices ont en moyenne une bonne capacité d'écoute envers les poupons (3,47). Elles décodent efficacement leurs messages (3,82) et utilisent un langage très approprié pour s'adresser à eux (3,73).*
- *Des qualités personnelles favorables à l'établissement de relations solides avec les poupons sont présentes chez les éducatrices, par exemple, la chaleur, l'attention, la patience, la disponibilité et l'enthousiasme (3,65).*
- *Les éducatrices suscitent bien l'expression des sentiments et des besoins de la part des poupons (3,44).*
- *À la fin de la journée, elles interviennent pour maintenir un bon climat (3,40) et accordent de l'attention à tous les poupons (3,76).*

### ■ Des forces du côté de l'intervention démocratique

- *Les éducatrices partagent la prise de décision avec les poupons tout en tenant compte de leurs capacités (3,57). Ce niveau de qualité est atteint notamment parce que les éducatrices respectent les intérêts, les besoins et le rythme des poupons.*

- Les aptitudes des éducatrices pour formuler des consignes adaptées aux poupons (3,83) et faire preuve de constance et d'impartialité dans l'application de celles-ci (3,76) sont aussi démontrées par les résultats de l'enquête.
- De plus, les éducatrices savent s'organiser pour avoir une vue d'ensemble du groupe de poupons dont elles ont la responsabilité (3,71).

### ■ Une bonne interaction entre l'éducatrice et les parents

- La continuité de l'intervention entre le service et la famille est privilégiée grâce aux échanges entre les éducatrices et les parents (p. ex. échanges informels, communications écrites, rencontres individuelles statutaires) (3,51).
- Dans la même veine, différents moyens de communication sont mis à la disposition de ces derniers à la fin de la journée pour leur permettre d'échanger de l'information sur leur enfant: ses activités, son développement, ce qu'il a mangé, son humeur, etc. (3,75). Il s'agit, par exemple, d'un bilan des activités de la journée affiché au babillard, d'une lettre dans le casier ou encore d'une fiche d'observation propre à l'enfant.
- De plus, en moyenne, les éducatrices des pouponnières de CPE établissent des relations interpersonnelles constructives avec les parents, tant au moment de l'accueil (3,45) qu'à la fin de la journée (3,62).



## ... MAIS AUSSI DES LACUNES À SIGNALER

Des faiblesses ont aussi pu être mises en évidence à partir des données sur la qualité observée en moyenne dans les groupes de poupons en CPE au Québec. En voici quelques exemples, qui sont autant de pistes pour guider les milieux de garde éducatifs dans leurs efforts pour améliorer la qualité des services.

### ■ Un manque de matériel

- *L'équipement disponible pour les jeux dans la cour ou au parc ne favorise pas adéquatement le développement des poupons, que ce soit sur le plan sensori-moteur (2,33) ou pour d'autres dimensions du développement (1,19), principalement parce qu'il est insuffisant. Ce manque est aussi relevé en présence de conditions hivernales (neige au sol). Précisons que l'atteinte d'une bonne ou très bonne qualité éducative requiert que les enfants aient accès à du matériel varié et en quantité appropriée, non seulement à l'intérieur mais aussi à l'extérieur (p. ex. balançoires adaptées, seaux et pelles, ballons, cerceaux, voitures, blocs, figurines, etc.).*
- *Par ailleurs, le matériel disponible dans les pouponnières reflète rarement la diversité des réalités familiales et culturelles (p. ex. musique du monde, affiches illustrant des situations familiales ou culturelles diverses, poupées des deux sexes) (1,57).*
- *D'autre part, signalons également que l'aménagement des lieux ne permet pas assez aux poupons d'avoir un contact direct avec le matériel pour le choisir, le manipuler et le ranger (1,71).*

### ■ Un lavage des mains par l'éducatrice peu fréquent

- *La fréquence du lavage des mains par les éducatrices s'avère inadéquate en moyenne dans les pouponnières en installation de CPE (1,70). Soulignons que l'évaluation de cet item a été réalisée à partir de la fréquence du lavage des mains par les éducatrices à des moments jugés propices à la transmission de maladies ou à la contamination comme, par exemple, après les changements de couche ou avoir mouché un enfant, avant et après les repas.*

### ■ Des failles dans la planification des activités

- *Enfin, la planification des activités par les éducatrices s'avère en moyenne peu adéquate (2,00). Ce faible résultat tient notamment au fait qu'environ 25 % des poupons ont une éducatrice déclarant ne faire aucune planification des activités informelle ou écrite. Le fait pour une éducatrice d'établir elle-même la planification journalière ou hebdomadaire des activités et de la rendre accessible aux collègues et aux parents figure parmi les éléments favorables à la qualité.*



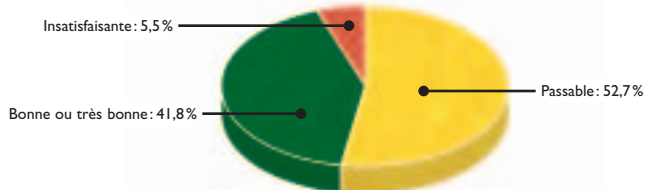
# LA QUALITÉ DES SERVICES OFFERTS AUX ENFANTS D'ÂGE PRÉSCOLAIRE

## L'ENVIRONNEMENT DE GARDE ÉDUCATIF DES ENFANTS D'ÂGE PRÉSCOLAIRE : UNE QUALITÉ D'ENSEMBLE PASSABLE

Pour ce qui est des groupes d'âge préscolaire, la qualité éducative est évaluée comme *passable* puisque l'ensemble des installations de CPE du Québec qu'ils fréquentent obtiennent un score moyen total de 2,93. Rappelons qu'il est utile de se référer à l'encadré de la [page 5](#) pour mieux comprendre la signification des scores de qualité et des termes qui leurs sont associés.

Comme cela a été fait dans la section sur les services en pouponnière, il est utile d'examiner la répartition des enfants d'âge préscolaire selon le niveau de qualité d'ensemble noté dans leur installation de CPE. À cet égard, la figure 3 montre qu'environ la moitié des enfants de cette catégorie d'âge (53%) fréquentent des services qualifiés de *passables* et qu'ils sont 42% à bénéficier d'une qualité d'ensemble jugée *bonne* ou *très bonne*. Parallèlement, assez peu d'enfants, en proportion, se trouvent dans des installations où les services dans l'ensemble ne satisfont pas aux principes du programme éducatif (6%).

**FIGURE 3 – QUALITÉ D'ENSEMBLE DES SERVICES OFFERTS AUX ENFANTS D'ÂGE PRÉSCOLAIRE EN INSTALLATION DE CPE, QUÉBEC, 2003**



Source: Institut de la statistique du Québec, *Grandir en qualité 2003*.



## UNE QUALITÉ VARIABLE SELON LES QUATRE DIMENSIONS

La qualité de l'environnement de garde éducatif des enfants d'âge préscolaire dans les installations de CPE du Québec diffère selon les dimensions. Elle est jugée bonne en moyenne pour deux des quatre dimensions examinées dans l'enquête : l'interaction de l'éducatrice avec les parents (3,18) et la structuration et la variation des types d'activités (3,02) (tableau 2). On remarque cependant que pour la dimension portant sur les activités, le score moyen dépasse de peu le seuil de 3,00 délimitant l'atteinte d'une bonne qualité.

**TABLEAU 2 – QUALITÉ DES SERVICES OFFERTS AUX ENFANTS D'ÂGE PRÉSCOLAIRE EN INSTALLATION DE CPE SELON LES DIMENSIONS, QUÉBEC, 2003**

	Scores moyens (de 1,00 à 4,00)	Qualité éducative
Structuration des lieux	2,89	Passable
Structuration et variation des types d'activités	3,02	Bonne
Interaction de l'éducatrice avec les enfants	2,85	Passable
Interaction de l'éducatrice avec les parents	3,18	Bonne

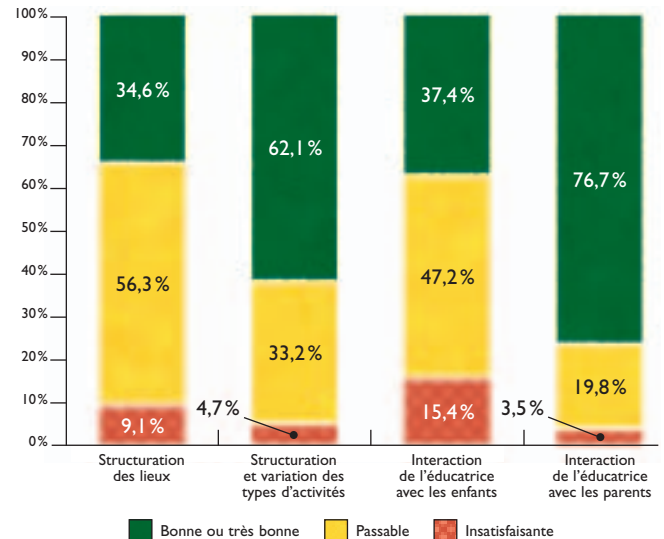
Source: Institut de la statistique du Québec, *Grandir en qualité 2003*.

Par contre, une qualité éducative de niveau *passable* est notée en ce qui concerne la structuration des lieux (2,89) et l'interaction de l'éducatrice avec les enfants (2,85).

Plus précisément, la figure 4 montre que les deux dimensions qui obtiennent des moyennes supérieures à 3,00 comportent des proportions élevées d'enfants qui reçoivent des services qualifiés de *bons* ou *très bons*. Pour la dimension de l'interaction avec les parents, 77% des enfants bénéficient d'un environnement de garde éducatif de *bonne* ou *très bonne* qualité, tandis que cette part est de 62% pour la dimension de la structuration et de la variation des activités.

À l'inverse, les pourcentages d'enfants qui reçoivent des services jugés *bons* ou *très bons* sont d'environ le tiers en ce qui concerne la structuration des lieux (35%) et l'interaction de l'éducatrice avec les enfants (37%).

**FIGURE 4 – RÉPARTITION DES ENFANTS D'ÂGE PRÉSCOLAIRE EN INSTALLATION DE CPE SELON LE NIVEAU DE QUALITÉ DES SERVICES OFFERTS PAR DIMENSION, QUÉBEC, 2003**



Source: Institut de la statistique du Québec, *Grandir en qualité 2003*.

## DES FORCES...

Comme dans la section portant sur les pouponnières, l'examen des données par item permet de situer de manière plus concrète les principales forces des services offerts aux enfants d'âge préscolaire en installation de CPE. En effet, dans les groupes d'âge préscolaire, plusieurs aspects de l'environnement de garde éducatif des enfants présentent une *bonne* ou *très bonne* qualité, comme en témoignent les exemples ci-dessous.

### ■ L'aménagement des lieux : des points positifs

- Les lieux dans lesquels évoluent les groupes d'âge préscolaire sont accueillants en général dans les installations de CPE (3,34). C'est le cas également du vestiaire, ce qui facilite l'arrivée des familles le matin (3,66).
- L'aménagement tient très bien compte des besoins des éducatrices pour leur travail (3,71).
- Les lieux sont généralement aménagés de manière flexible permettant de varier les formes de regroupement, notamment en raison des espaces pouvant être utilisés pour réaliser des activités de groupes ou des rassemblements (3,73).
- Le caractère sain des repas (3,66) et des collations (3,69) offerts aux enfants est bien assuré. Ainsi en est-il du respect des règles sanitaires entourant le dîner (3,48). S'ajoute à ces résultats positifs le fait que l'aménagement favorise un climat détendu pendant le dîner (3,86).

### ■ Des activités aux caractéristiques appropriées

- Les enfants se voient offrir la possibilité de faire des choix significatifs dans leurs jeux, tant au moment de l'accueil (3,77) que pendant les activités de la journée (3,60) et à la fin de la journée (3,72).
- Les périodes de jeux libres sont très valorisées (3,75) et les activités proposées aux enfants par les éducatrices sont appropriées (3,45). De plus, les périodes de rangement sont organisées de manière à être stimulantes pour les enfants (3,48).
- Les membres du personnel font preuve de beaucoup de professionnalisme à l'égard des enfants ou entre collègues pendant les périodes de groupes jumelés ou fusionnés (3,61) et les rassemblements (3,46).

### ■ Des habiletés relationnelles favorables chez les éducatrices

- Les éducatrices possèdent une bonne capacité d'écoute envers les enfants (3,50). Elles utilisent un langage approprié pour s'adresser à eux (3,32).
- Elles manifestent plusieurs qualités personnelles favorables au développement de relations solides avec les enfants, par exemple, en étant attentives, enthousiastes, chaleureuses, disponibles et patientes (3,49).
- Elles savent exprimer leurs besoins, leurs attentes, leurs sentiments et leurs limites à l'égard des enfants (3,56).
- Au moment de l'accueil, les éducatrices aident les enfants à vivre la transition entre la famille et le service de façon harmonieuse (3,61).

### ■ Des aspects du mode d'intervention démocratique bien appliqués

- Les éducatrices savent formuler des consignes adaptées aux enfants (3,90) et font preuve de constance et d'impartialité dans leur application (3,66).
- Les éducatrices s'organisent pour avoir une vue d'ensemble du groupe d'enfants dont elles ont la charge (3,52).
- Des responsabilités sont attribuées aux enfants par les éducatrices, par exemple, en tenant compte de leurs capacités et afin de contribuer à développer leur sentiment de fierté (3,47).

### ■ Une bonne interaction des éducatrices avec les parents

- La continuité de l'intervention entre les éducatrices et les familles est privilégiée par des échanges avec les parents (3,66).
- Les éducatrices sont capables d'établir des relations interpersonnelles constructives avec les parents, tant au moment de l'accueil (3,12) qu'à la fin de la journée (3,19).
- À la fin de la journée, les parents disposent de différents moyens de communication leur permettant d'échanger de l'information sur leur enfant (3,59).

Les aspects pour lesquels la qualité s'avère *insatisfaisante* en moyenne dans les installations de CPE fréquentées par les groupes d'âge préscolaire relèvent principalement du matériel disponible et de la valorisation du jeu dans le processus d'apprentissage des enfants. Parallèlement, des lacunes sont aussi notées pour certains items relatifs à l'intervention démocratique et à la santé et la sécurité des enfants. Plusieurs de ces items défailants sont repris ici, suggérant ainsi des avenues pour des améliorations dans les installations.



### ■ Trop peu de matériel pour favoriser le développement des enfants

- Le matériel mis à la disposition des enfants d'âge préscolaire dans les installations ne permet pas de favoriser toutes les dimensions du développement des enfants (1,99). De plus, il ne permet pas de stimuler adéquatement les sens des enfants (2,35).
- Le manque de matériel pour soutenir le développement global des enfants est noté pendant les périodes de jeux dans la cour et au parc, en particulier celui permettant de favoriser des aspects du développement autres que psychomoteur (1,60). Ce résultat est également faible lorsque les conditions sont hivernales (neige au sol).
- La diversité des réalités familiales et culturelles est rarement représentée dans le matériel en place pour les enfants (1,20).

### ■ La valorisation du jeu est peu soutenue

- Le soutien des éducatrices aux initiatives personnelles des enfants dans leurs jeux s'avère peu adéquat (1,91). Pour atteindre une bonne ou très bonne qualité sur ce plan, des stratégies telles que mettre en œuvre les suggestions des enfants pour faire évoluer le jeu, inciter les enfants à innover et à tester leurs idées ou leur demander de décrire les règles des jeux qu'ils inventent seraient à développer.
- Les éducatrices organisent rarement des périodes de réflexion ou de retours agréables sur les activités permettant aux enfants de prendre conscience de leurs réalisations (1,48). De plus, elles ne soutiennent pas adéquatement les enfants afin qu'ils planifient eux-mêmes leurs ateliers ou choisissent un atelier parmi une liste de propositions (1,95).

## ■ Quelques faiblesses du côté de l'intervention démocratique

- Le climat dans le groupe n'est pas suffisamment propice au développement de la coopération entre les enfants (1,98). Notamment, les éducatrices ne valorisent pas assez fréquemment l'entraide ou le partage entre les enfants et n'organisent pas suffisamment de jeux coopératifs.
- Les éducatrices ne partagent pas suffisamment la prise de décision avec les enfants (2,25) et ne fournissent pas assez d'occasions à ces derniers de résoudre des problèmes et d'agir avec autonomie (2,09).

## ■ Des manquements sur le plan de la santé et de la sécurité

- Le caractère sain des lieux n'est pas assuré en pleine conformité avec la réglementation et les pratiques saines prônées dans les installations de CPE fréquentées par les groupes d'âge préscolaire (1,77). Ce faible résultat renvoie notamment au fait que la majorité des enfants (71 %) sont dans des services où on note la présence d'un ou de plusieurs éléments pouvant mettre en cause leur santé ou leur sécurité (p. ex. armoire à roulettes sans frein, cordon électrique non enroulé accessible aux enfants, prise électrique non protégée) ou encore le non-respect des normes concernant le ratio enfants/éducatrice à certains moments de la journée.
- Enfin, on constate que la fréquence du lavage des mains par les éducatrices est insuffisante (2,30).



## L'APPROPRIATION DU PROGRAMME ÉDUCATIF : UN PROCESSUS À SOUTENIR DANS LES INSTALLATIONS DE CPE

Grâce à l'enquête *Grandir en qualité 2003*, on constate en moyenne que les services en installation de CPE satisfont aux principes du programme éducatif promulgué par le MESSF, la qualité d'ensemble étant jugée *bonne* dans les pouponnières et *passable* dans les groupes d'âge préscolaire. Ce portrait général résulte de la présence, d'une part, de nombreux aspects positifs dans l'environnement de garde éducatif offert aux enfants, notamment chez les poupons, et, d'autre part, de points faibles appelant des améliorations.

Comme en témoignent les résultats de l'enquête, la plupart des forces et des lacunes relevées dans les installations de CPE caractérisent tant les services offerts aux groupes de poupons que ceux dispensés aux enfants d'âge préscolaire. Par contre, quelques-unes sont spécifiques aux uns ou aux autres. Cela suggère que, parmi les mesures visant le maintien et l'amélioration de la qualité éducative, certaines pourraient faire partie d'une stratégie d'ensemble visant ces deux types de services – par exemple, l'ajout de matériel adéquat pour stimuler le développement des enfants ou un suivi plus étroit des aspects de santé et de sécurité. Par ailleurs, des actions plus ciblées seraient aussi bienvenues, tel un soutien accru de la planification des activités dans les pouponnières et de la valorisation du jeu dans les groupes d'âge préscolaire.

L'atteinte d'une très bonne qualité éducative dans les installations de CPE passe par l'appropriation et la mise en œuvre des nombreux éléments compris dans le programme éducatif. Les progrès futurs sur ce plan dépendent de l'implication non seulement des éducatrices et des gestionnaires de services mais aussi de nombreux autres intervenants, que ce soient des associations de services de garde, des ministères et organismes gouvernementaux concernés ou des milieux de formation. À cet égard, le rapport de l'enquête représente un outil de référence utile puisqu'il fournit un portrait détaillé de la qualité éducative dans les services et souligne les caractéristiques de l'environnement de garde susceptibles de la favoriser.



# MÉTHODOLOGIE EN BREF

## POPULATION VISÉE

Elle est constituée de l'ensemble des enfants fréquentant les services de garde éducatifs à la petite enfance régis par l'État québécois, exception faite des services ayant débuté leurs opérations après le 15 octobre 2001 et de certains autres (exclusions mineures). Ces exclusions prises en compte, la population visée représente environ 89% de tous les enfants qui fréquentaient les services de garde éducatifs régis au moment de l'enquête, soit un peu plus de 145 000 enfants.

## ÉCHANTILLON ET TAUX DE RÉPONSE

L'échantillon comptait 905 groupes d'enfants dans environ 650 établissements sélectionnés au hasard parmi la liste des services de garde éducatifs répartis selon cinq types de services:

1. Volet installation de CPE accueillant les enfants de moins de 18 mois (128 groupes);
2. Volet installation de CPE accueillant les enfants de 18 mois à 5 ans (228 groupes);
3. Volet milieu familial coordonné par un CPE (200 groupes);
4. Garderies privées accueillant les enfants de moins de 18 mois (124 groupes);
5. Garderies privées accueillant les enfants de 18 mois à 5 ans (225 groupes).

En tout, 87,8 % des groupes d'enfants sélectionnés ont participé à l'enquête.

## PRÉCISION DES RÉSULTATS

Ainsi que nous l'évoquons plus haut, l'enquête *Grandir en qualité 2003* permet de produire des données représentatives de l'expérience vécue par les enfants qui fréquentent un service de garde éducatif régi du Québec. Toutefois, comme tous les enfants de ces services n'ont pas pris part à l'enquête, les résultats exposés dans le présent fascicule sont des estimations, c'est-à-dire qu'ils comportent une certaine marge d'erreur. Pour plus de détails sur la précision des résultats, le lecteur est invité à consulter le rapport de l'enquête.

## INSTRUMENTS ET MODE DE COLLECTE

Trois échelles d'observation de la qualité éducative conçues par des spécialistes du domaine de la petite enfance et adaptées selon la catégorie d'âge des enfants et les particularités des types de services ont été utilisées dans l'enquête. La mesure de la qualité éducative selon ces échelles repose sur de nombreux aspects de l'environnement de garde et tient compte des principes du programme éducatif mis de l'avant par le MESSF de même que des pratiques qui en découlent.

L'observation de l'environnement de garde éducatif des groupes d'enfants sélectionnés a été effectuée au cours d'une journée complète par des observatrices accréditées et dûment formées.

Des questionnaires autoadministrés ou téléphoniques adressés aux gestionnaires, aux éducatrices ou aux responsables de services en milieu familial ont permis de compléter la collecte d'information.

## PÉRIODE DE COLLECTE

De la fin de mars au début de juin 2003.

## POUR EN SAVOIR PLUS SUR L'ENQUÊTE *GRANDIR EN QUALITÉ 2003*

- Les **trois fascicules** sur les faits saillants de l'enquête sont disponibles en version téléchargeable sur le site Internet de l'enquête ([www.grandirenqualite.gouv.qc.ca](http://www.grandirenqualite.gouv.qc.ca)). Ce site présente également plusieurs renseignements relatifs au déroulement de l'enquête de même que des **tableaux** regroupant tous les scores moyens des items évalués.
- Le **rapport de l'enquête** est aussi disponible gratuitement sur le site Internet de l'ISQ ([www.stat.gouv.qc.ca](http://www.stat.gouv.qc.ca)). La version imprimée du rapport est en vente aux Publications du Québec. On peut également la commander au Centre d'information et de documentation de l'ISQ en composant le 1 877 677-2087.
- Les **échelles d'observation** et les guides de cotation ayant permis d'évaluer la qualité éducative dans les services de garde sont disponibles sur le site Internet du MESSF ([www.messf.gouv.qc.ca](http://www.messf.gouv.qc.ca)) sous la rubrique « Publications ».