

INSTITUT
DE LA STATISTIQUE
DU QUÉBEC

www.stat.gouv.qc.ca

RÉGIONS

Bulletin statistique régional

Édition 2010

Lanaudière



Équipe de rédaction :

Jean Berselli	Stéphane Crespo	Jean-François Lachance
Raymond Beullac	Claude Fortier	Pierre Lachance
Danielle Bilodeau	Jean-François Fortin	Stéphane Ladouceur
Sophie Brehain	Marc Gignac	Guillaume Marchand
Pierre Cambon	Jean-Marc Kilolo-	Mario Ringuette
Francine Chercuitté	Malambwe	Martine St-Amour

Avec l'assistance technique de :

Marie-Ève Cantin	Hugo Leblanc
Fanny Desrochers	Amélie Martins

Révision linguistique :

Esther Frève	Nicole Descroisselles
--------------	-----------------------

Sous la coordination de :

Pierre Cambon	Stéphane Ladouceur
---------------	--------------------

Sous la direction de :

Yrène Gagné

Nos coordonnées :

Institut de la statistique du Québec
200, chemin Ste-Foy, 3e étage
Québec (Québec), G1R 5T4

Téléphone : 418 691-2411
Sans frais : 1-800-463-4090
Télécopieur : 418 643-4129
Courriel : regions@stat.gouv.qc.ca

Visitez notre site Web :

www.stat.gouv.qc.ca

Crédits de la page frontispice :

© iStockphoto.com / Alexander Hafemann / Andreas Reh / Joseph Jean Rolland, photographes

Signes conventionnels

..	Donnée non disponible	n	Nombre
...	N'ayant pas lieu de figurer	\$	En dollars
—	Néant ou zéro	k	En milliers
—	Données infime	M	En millions
p	Donnée provisoire	G	En milliards
r	Donnée révisée	g	Gramme
e	Donnée estimée	kg	Kilogramme
F	Donnée peu fiable	t	Tonne métrique
x	Donnée confidentielle		

Dépôt légal

Bibliothèque et Archives Canada
Bibliothèque et Archives nationales du Québec
4^e trimestre 2010
ISSN 1712-2066 (version imprimée)
ISSN 1715-6971 (en ligne)

© Gouvernement du Québec, Institut de la statistique du Québec

Toute reproduction est interdite sans l'autorisation du gouvernement du Québec
www.stat.gouv.qc.ca/droits_auteur.htm

Décembre 2010

Table des matières

Territoire	2
Démographie	3
Marché du travail	8
Comptes économiques	10
Produit intérieur brut	10
Revenu personnel	12
Exportations	14
Industrie manufacturière	15
Investissements et permis de bâtir	17
Investissements	17
Permis de bâtir	18
Conditions de vie et bien-être	19
Éducation	21
Santé	22
Culture et communications	24
Concepts et définitions	26
Tableaux comparatifs	32

1. Territoire

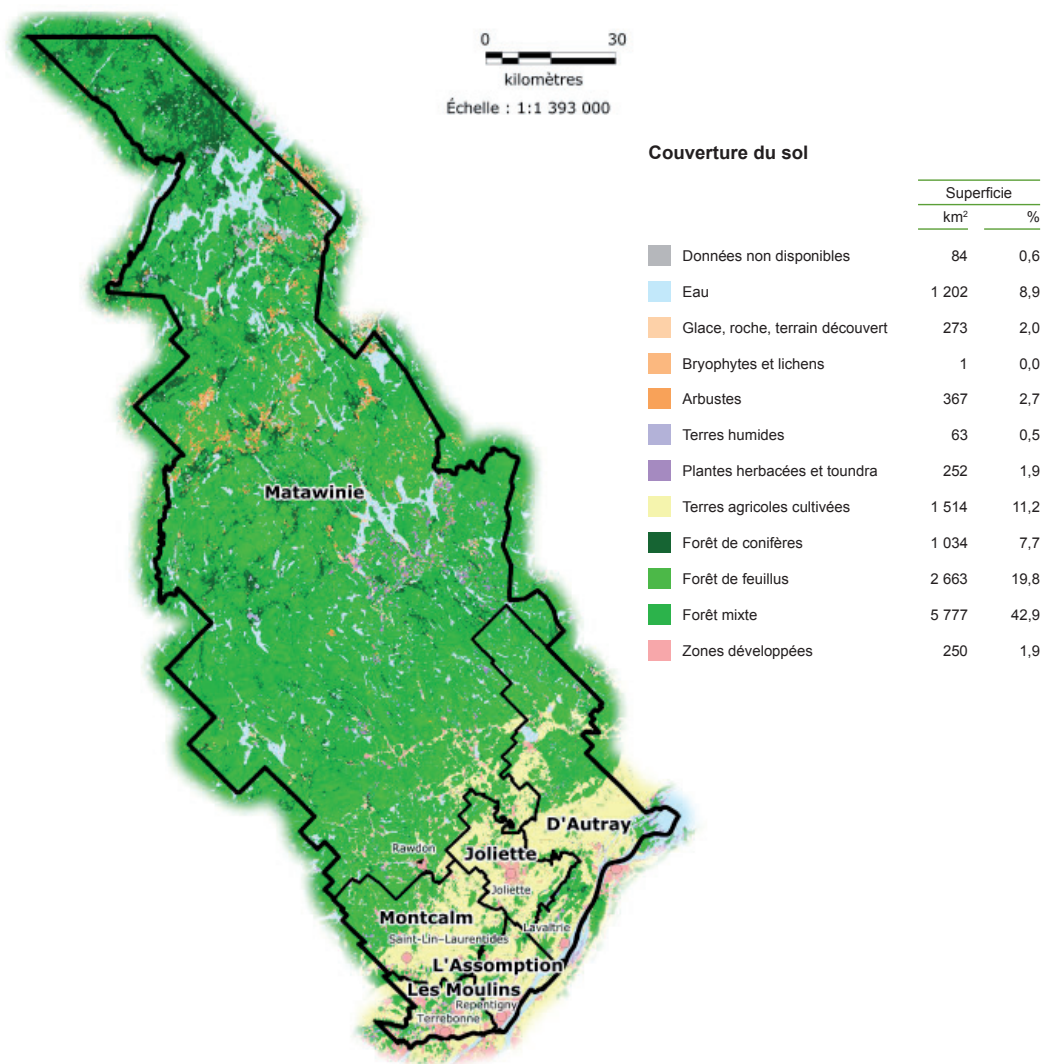
par Guillaume Marchand, Service des statistiques sectorielles et du développement durable

La région de Lanaudière couvre une superficie de 13 479 km². Elle est composée de six municipalités régionales de comté (MRC) : D'Autray, Joliette, L'Assomption, Les Moulins, Matawinie et Montcalm, et regroupe 72 municipalités.

Avec une superficie en terre ferme de 12 278 km² (91,1 %) pour 457 962 habitants en 2009, la densité de population de Lanaudière est de 37,3 hab./km². Par contre, les zones développées couvrent une surface de 250 km² (1,9 %). Ainsi, la densité de la population par rapport aux zones développées est de 1 831 hab./km².

La couverture du sol¹ de Lanaudière est composée majoritairement de 5 777 km² de forêts mixtes (42,9 %), de 2 663 km² de forêts de feuillus (19,8 %) et de 1 514 km² terres agricoles cultivées (11,2 %). Finalement, les terres humides s'étendent sur 63 km², ce qui représente 0,5 % de la région.

Pour favoriser la protection et le maintien de la diversité biologique, Lanaudière compte 1 297 km² (9,6 %) d'aires protégées.



Sources : GéoBase, circa 2000-vectorielle (CSC2000-V); ministère des Ressources naturelles et de la Faune.

1. Compte tenu de l'arrondissement des données, il peut arriver que la somme des parties n'égal pas le total. Des informations supplémentaires sur les différentes catégories de couverture du sol sont également disponibles dans la section concepts et définitions.

2. Démographie

par Martine St-Amour, Direction des statistiques sociodémographiques

Entre 1996 et 2009, la population de Lanaudière a crû beaucoup plus rapidement que la moyenne québécoise. Sa vigueur démographique surpasse même celle de toutes les autres régions en fin de période. Plusieurs facteurs d'accroissement ont connu une évolution favorable à la région au cours des dernières années. Lanaudière maintient des gains appréciables dans ses échanges migratoires avec les autres régions du Québec, surtout Montréal et Laval, et le nombre d'immigrants qui s'y établissent s'est accru. La région compte également sur une augmentation des naissances plus marquée que dans le reste du Québec.

Évolution de la population

Selon les estimations provisoires, la région de Lanaudière comptait environ 458 000 habitants au 1^{er} juillet 2009, soit 5,8 % de la population du Québec. Elle arrive au cinquième rang des régions administratives pour ce qui est de la taille de sa population, entre les Laurentides et Chaudière-Appalaches. Son poids démographique s'est légèrement accru au cours des dernières années; il était de 5,3 % en 1996.

Avec plus de 100 000 habitants chacune, les MRC des Moulins et de L'Assomption sont les plus peuplées de Lanaudière. Elles comptent respectivement pour 31 % et 25 % de la population de la région. Viennent ensuite les MRC de Joliette (13 %), de Matawinie (11 %) et de Montcalm (10 %). Le nombre d'habitants est de 41 800 dans D'Autray, ce qui représente 9 % de la population régionale.

Tableau 2.1

Population totale, taux d'accroissement annuel moyen et part de la population régionale, MRC de Lanaudière et ensemble du Québec, 1996-2009

	Population au 1 ^{er} juillet				Taux d'accroissement annuel moyen ¹			Part	
	1996	2001	2006	2009 ^p	1996-2001	2001-2006	2006-2009 ^p	1996	2009 ^p
	n				pour 1 000			%	
D'Autray	38 213	39 176	40 650	41 773	5,0	7,4	9,1	10,0	9,1
L'Assomption	103 680	105 976	110 798	116 610	4,4	8,9	17,0	27,2	25,5
Joliette	53 580	55 278	58 802	61 278	6,2	12,4	13,7	14,1	13,4
Matawinie	41 865	44 040	49 958	51 052	10,1	25,2	7,2	11,0	11,1
Montcalm	38 649	39 518	43 091	45 504	4,4	17,3	18,2	10,1	9,9
Les Moulins	104 840	112 403	130 477	141 745	13,9	29,8	27,6	27,5	31,0
Lanaudière	380 827	396 391	433 776	457 962	8,0	18,0	18,1	100,0	100,0
Ensemble du Québec	7 246 897	7 396 331	7 631 552	7 828 879	4,1	6,3	8,5

Note : Selon la géographie et la dénomination au 1^{er} juillet 2009.

1. Le taux d'accroissement est calculé par rapport à la population moyenne de la période.

Source : Statistique Canada, Estimations démographiques (série de février 2010).

Compilation : Institut de la statistique du Québec.

Entre 2001 et 2006, la population de Lanaudière a crû en moyenne à un rythme annuel de 18,0 pour mille. La croissance s'est accélérée par rapport à 1996-2001 (8,0 pour mille) et la région a considérablement distancé la moyenne québécoise. Selon les données les plus récentes, le taux d'accroissement est demeuré stable en 2006-2009 (18,1 pour mille), mais Lanaudière s'est positionnée comme premier pôle de croissance au Québec au cours de cette période, tandis que la région des Laurentides occupait cette position entre 1996 et 2006.

Trois MRC de la région affichent une croissance largement supérieure à la moyenne québécoise en 2006-2009. Avec un taux d'accroissement de 27,6 pour mille, la MRC des Moulins est l'une de celles qui croissent le plus rapidement au Québec. Montcalm et L'Assomption font également bonne figure. Les taux y sont respectivement de 18,2 et de 17,0 pour mille en 2006-2009, en

hausse par rapport aux périodes précédentes. La croissance est plus modérée dans Joliette (13,7 pour mille) et D'Autray (9,1 pour mille), tandis qu'elle descend légèrement sous la moyenne québécoise dans Matawanie (7,2 pour mille).

Structure par âge

La structure par âge de Lanaudière se caractérise notamment par une part de jeunes de moins de 20 ans plus élevée que dans les autres régions, à l'exception du Nord-du-Québec. En 2009, les jeunes comptent pour 24,5 % de la population régionale, tandis que leur poids est inférieur à 20 % dans certaines des régions les plus âgées du Québec, comme la Gaspésie-Îles-de-la-Madeleine et la Mauricie. Elle est de 22,2 % en moyenne au Québec. Les personnes âgées de 65 ans et plus sont au contraire proportionnellement moins nombreuses dans Lanaudière (12,9 %) que dans l'ensemble du Québec (14,9 %). Le poids des personnes d'âge actif, les 20-64 ans, est semblable, à près de 63 %. Ces écarts quant à la répartition de la population entre les grands groupes d'âge se reflètent dans un âge médian qui est un moins élevé dans Lanaudière (40,3 ans) qu'au Québec (41,1 ans).

Tableau 2.2

Population par grand groupe d'âge et âge médian, MRC de Lanaudière et ensemble du Québec, 2009^p

	Groupe d'âge				Total	%			Âge médian
	Total	0-19	20-64	65 et plus		0-19	20-64	65 et plus	
	n					%			
D'Autray	41 773	9 496	25 835	6 442	100,0	22,7	61,8	15,4	43,1
L'Assomption	116 610	28 867	73 021	14 722	100,0	24,8	62,6	12,6	40,5
Joliette	61 278	12 823	37 693	10 762	100,0	20,9	61,5	17,6	44,0
Matawanie	51 052	10 295	31 183	9 574	100,0	20,2	61,1	18,8	47,2
Montcalm	45 504	11 256	28 738	5 510	100,0	24,7	63,2	12,1	39,8
Les Moulins	141 745	39 465	90 357	11 923	100,0	27,8	63,7	8,4	36,0
Lanaudière	457 962	112 202	286 827	58 933	100,0	24,5	62,6	12,9	40,3
Ensemble du Québec	7 828 879	1 739 194	4 919 274	1 170 411	100,0	22,2	62,8	14,9	41,1

Note : Population au 1^{er} juillet.

Source : Statistique Canada, Estimations démographiques (série de février 2010).
Compilation : Institut de la statistique du Québec.

La MRC des Moulins est la plus jeune de la région. En 2009, l'âge médian y est de 36,0 ans, ce qui en fait également une des plus jeunes MRC du Québec. Elle se distingue à la fois par une assez forte proportion de jeunes (27,8 %) et par une faible part de personnes âgées (8,4 %). Dans Montcalm et l'Assomption, l'âge médian est d'environ 40 ans. Les moins de 20 ans y comptent pour le quart de la population et les 65 ans et plus, pour un peu plus de 12 %. D'Autray, Joliette et Matawanie sont plus âgées, avec des proportions d'aînés supérieures à 15 %. Dans ces trois MRC, l'âge médian dépasse 43 ans. Il atteint même 47,2 ans dans Matawanie.

Naissances, décès et accroissement naturel

Le nombre de naissances enregistrées dans Lanaudière a récemment connu une importante remontée. Selon les données provisoires, 5 469 bébés sont nés dans la région en 2009, soit 44 % de plus que les 3 812 naissances de 2004. Le nombre de naissances s'est accru dans toutes les régions du Québec au cours de cette période, mais Lanaudière est celle où la hausse a été la plus forte. L'augmentation a été de 20 % en moyenne.

Dans Lanaudière, cette hausse des naissances est attribuable à une augmentation du nombre de femmes en âge d'avoir des enfants (15-49 ans) et au fait que les femmes ont en moyenne un peu plus d'enfants depuis quelques années. L'indice synthétique de fécondité, qui mesure l'intensité de la fécondité d'une année donnée, est passé de 1,57 enfant par femme en 2004 à 1,93 en 2009.

En 2009, Lanaudière affiche une fécondité parmi les plus élevées du Québec. Seuls le Nord-du-Québec (2,90), loin devant les autres régions, et l'Abitibi-Témiscamingue (2,00) ont un indice supérieur à celui de Lanaudière. La moyenne québécoise de 1,73 enfant par femme en 2009.

En raison d'une population vieillissante, le nombre de décès est un peu plus élevé en 2009 qu'au début des années 2000. En 2009, 2 849 décès ont été enregistrés dans la région, une hausse de 8 % par rapport aux 2 649 de 2004. Comme l'augmentation du nombre de naissances a été beaucoup plus importante au cours de cette période, l'accroissement naturel, soit l'excédent des naissances sur les décès, a pris de l'ampleur. Il représente 2 620 individus en 2009, soit plus du double de ce qu'il était en 2004 (1 163).

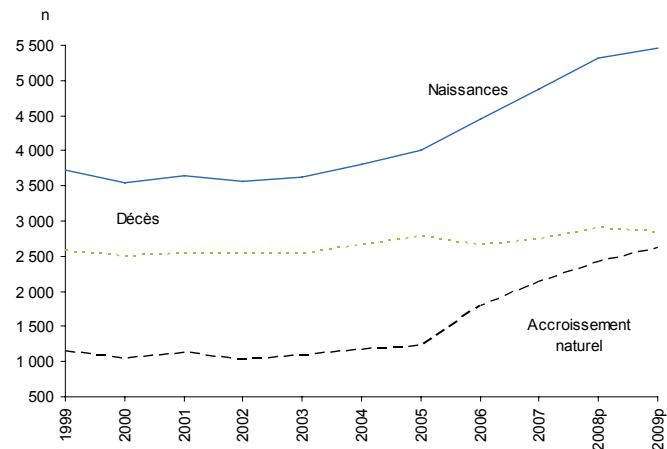
En 2009, l'accroissement naturel est positif dans toutes les MRC de la région (voir le tableau comparatif des MRC à la fin du bulletin). Il est toutefois de faible ampleur dans la MRC plus âgée de Matawinie. Par rapport à la taille de sa population, la MRC des Moulins est celle où l'accroissement naturel contribue le plus fortement à la croissance démographique.

Migration interrégionale

Au cours des 10 dernières années, Lanaudière a été gagnante dans ses échanges migratoires avec les autres régions du Québec. Les années 2003-2004 à 2006-2007 lui ont été particulièrement profitables, avec des gains variant entre 6 500 et 7 000 personnes annuellement. Durant cette période, le nombre d'entrants a considérablement augmenté, passant de 17 600 en 1999-2000 à 22 300 en 2005-2006, tandis que le nombre de sortants est resté plutôt stable, autour de 15 000. Une diminution des entrées tire les soldes à la baisse depuis deux ans, mais ils demeurent supérieurs à ce qu'ils étaient 10 ans auparavant. L'apport de la migration interrégionale est de 4 390 personnes en 2008-2009.

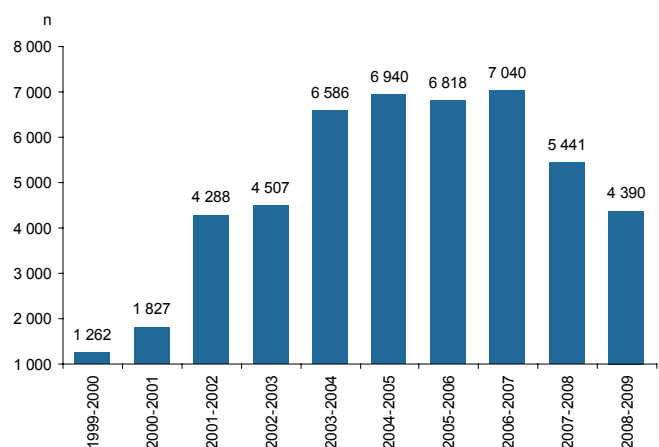
Lanaudière présente le profil migratoire typique d'une banlieue d'un grand centre urbain. Les pertes enregistrées chez les 15-24 ans sont largement compensées par les gains réalisés chez les 25-44 ans, de même que chez les moins de 15 ans qui migrent pour la plupart avec leurs parents. Les gains non négligeables chez les 50-64 ans traduisent l'attraction que certaines MRC de la région exercent sur les jeunes retraités.

Figure 2.1
Naissances, décès et accroissement naturel, Lanaudière, 1999-2009



Source : Institut de la statistique du Québec.

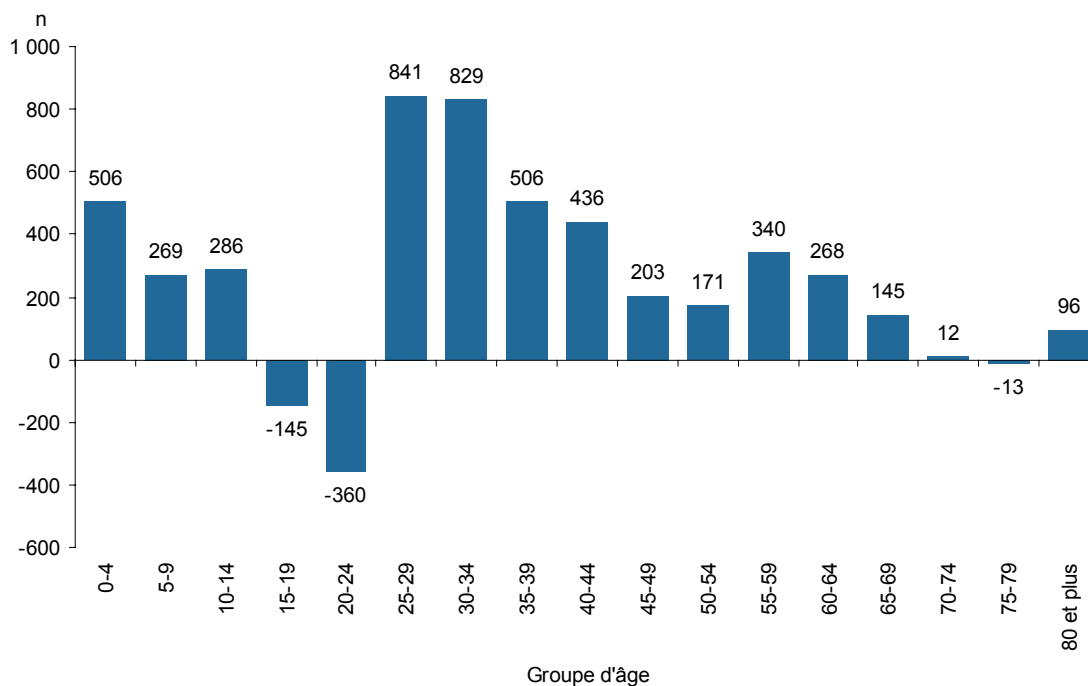
Figure 2.2
Solde migratoire interrégional, Lanaudière, 1999-2000 à 2008-2009



Note : Les données de 2005-2006 à 2007-2008 ont été révisées.

Source : Institut de la statistique du Québec, exploitation du Fichier d'inscription des personnes assurées (FIPA) de la Régie de l'assurance maladie du Québec (RAMQ).

Figure 2.3

Solde migratoire interrégional selon le groupe d'âge, Lanaudière, 2008-2009

Source : Institut de la statistique du Québec, exploitation du Fichier d'inscription des personnes assurées (FIPA) de la Régie de l'assurance maladie du Québec (RAMQ).

Le bilan migratoire favorable de Lanaudière repose principalement sur la force d'attraction qu'elle exerce sur les résidents de Montréal. En 2008-2009, parmi les personnes qui se sont établies dans Lanaudière, près de la moitié (46,6 %) arrivaient de cette région. Montréal est aussi la première région de destination des individus qui quittent Lanaudière, mais les départs sont beaucoup moins nombreux que les arrivées, de sorte que Lanaudière enregistre des soldes fortement positifs. Les gains au détriment de Montréal représentent 3 754 personnes en 2008-2009. Ils sont toutefois en baisse depuis deux ans, ce qui explique la diminution du solde migratoire total. En 2006-2007, les gains étaient d'environ 5 400 personnes

Les échanges migratoires sont également nombreux avec les autres régions de la couronne de Montréal. En 2008-2009, Lanaudière a bénéficié des échanges avec Laval (+ 1 128) et, dans une moindre mesure, de ceux avec la Montérégie (+ 312). Elle est toutefois déficitaire vis-à-vis des Laurentides (- 260). Les migrations impliquant la plupart des autres régions ont aussi entraîné des pertes, mais de plus faible ampleur.

À l'échelle des MRC, la migration interne comprend les échanges avec l'ensemble des autres MRC, incluant celles faisant partie de la même région administrative. En 2008-2009, les échanges migratoires internes ont contribué à la croissance démographique de toutes les MRC de la région. Toutes proportions gardées, cet apport est plus important dans Les Moulins et Joliette.

Tableau 2.3

Entrants, sortants et solde migratoire interrégional avec chacune des régions administratives, Lanaudière, 2008-2009

	Solde	Entrants			Sortants		
		Rang	n	%	Rang	n	%
Bas-Saint-Laurent	- 17	13	128	0,6	13	145	0,9
Saguenay-Lac-Saint-Jean	- 15	9	163	0,8	10	178	1,1
Capitale-Nationale	- 118	6	350	1,7	6	468	2,9
Mauricie	- 143	5	566	2,8	5	709	4,4
Estrie	- 74	8	177	0,9	8	251	1,6
Montréal	3 754	1	9 470	46,6	1	5 716	35,9
Outaouais	- 36	10	159	0,8	9	194	1,2
Abitibi-Témiscamingue	- 5	14	117	0,6	14	122	0,8
Lanaudière	21	15	78	0,4	15	57	0,4
Nord-du-Québec	10	16	25	0,1	16	15	0,1
Gaspésie-Îles-de-la-Madeleine	- 24	12	133	0,7	12	157	1,0
Chaudière-Appalaches	- 15	11	157	0,8	11	172	1,1
Laval	1 128	3	2 929	14,4	4	1 801	11,3
Lanaudière
Laurentides	- 260	2	3 356	16,5	2	3 616	22,7
Montérégie	312	4	2 313	11,4	3	2 001	12,6
Centre-du-Québec	- 128	7	202	1,0	7	331	2,1
Total	4 390	...	20 323	100,0	...	15 933	100,0

Note : L'arrondissement des données peut amener un léger écart entre le total et la somme des régions.

Source : Institut de la statistique du Québec, exploitation du Fichier d'inscription des personnes assurées (FIPA) de la Régie de l'assurance maladie du Québec (RAMQ).

Immigration internationale

Bien que Lanaudière ne figure pas parmi les régions à forte immigration, l'apport démographique de celle-ci est à souligner, d'autant plus que la région a légèrement amélioré sa capacité d'attraction relative au cours des dernières années. En janvier 2005, 0,9 % des immigrants récents, admis au Québec entre 1999 et 2003, résidaient dans la région¹. En janvier 2009, cette part était de 1,2 % chez les nouveaux immigrants admis entre 2003 et 2007. Du fait de la hausse des volumes d'immigrants au Québec, le nombre d'immigrants récents a augmenté sensiblement, passant de 1 200 à 2 200 entre janvier 2005 et janvier 2009.

1. Les statistiques sur la présence des immigrants au Québec selon l'année d'admission et la région de résidence sont compilées par le ministère de l'Immigration et des Communautés culturelles (MICC). Les statistiques reprises ici n'ont pas été mises à jour par rapport à l'édition 2009 des bulletins statistiques régionaux, car le MICC n'avait pas encore diffusé de nouvelles données au moment de rédiger l'édition 2010. Les statistiques peuvent être consultées pour les autres régions du Québec dans : Institut de la statistique du Québec, *Panorama des régions du Québec. Édition 2010*. [En ligne :] <http://www.stat.gouv.qc.ca/publications/regions/PDF/panorama2010.pdf>.

3. Marché du travail

Indicateurs de l'emploi et du chômage

par Jean-Marc Kilolo-Malambwe, Direction des statistiques du travail et de la rémunération

L'emploi dans la région de Lanaudière atteint 232 700 en 2009, ce qui représente 6,1 % de l'emploi au Québec. En effet, notwithstanding le ralentissement économique, la région de Lanaudière enregistre une hausse de 12 400 emplois en 2009, soit une croissance de 5,6 %, la plus forte au Québec. Le taux d'emploi affiche également une augmentation (+ 1,6 point) en 2009, ce qui s'explique par une croissance de l'emploi plus élevée que celle de la population en âge de travailler (+ 2,9 %). Ce faisant, la région de Lanaudière gagne cinq places et occupe le troisième rang en ce qui a trait au taux d'emploi. Par ailleurs, le taux d'emploi des femmes dans Lanaudière (59,6 %) est le plus élevé de toutes les régions.

Tableau 3.1

Caractéristiques du marché du travail, Lanaudière, 2005-2009

	Unité	2005	2006	2007	2008	2009
Population active	k	228,8	227,4	236,0	237,4	253,5
Emploi	k	214,6	214,4	219,4	220,3	232,7
Selon le régime						
Emploi à temps plein	k	174,4	174,2	184,2	182,6	192,3
Emploi à temps partiel	k	40,2	40,2	35,2	37,7	40,4
Groupe d'âge						
15-29 ans	k	52,2	52,6	51,5	60,9	54,7
30 ans et plus	k	162,3	161,8	167,9	159,4	178,0
Sexe						
Hommes	k	116,7	109,6	114,5	116,2	121,3
Femmes	k	97,9	104,8	104,9	104,1	111,4
Secteur d'activités						
Secteur des biens	k	63,4	62,1	61,3	58,5	64,5
Secteur des services	k	151,2	152,3	158,2	161,7	168,3
Chômeurs	k	14,2	13,0	16,6	17,2	20,8
Taux d'activité	%	68,1	66,1	66,9	65,3	67,8
Taux de chômage	%	6,2	5,7	7,0	7,2	8,2
Taux d'emploi	%	63,8	62,3	62,2	60,6	62,2
Part de l'emploi à temps partiel	%	18,7	18,8	16,0	17,1	17,4

Source : Statistique Canada, Enquête sur la population active.

L'analyse selon le sexe indique que la hausse de l'emploi est plus importante chez les femmes (+ 7 300) que chez les hommes. Sur le plan des groupes d'âge, les 30 ans et plus sont les seuls bénéficiaires (+ 18 600), les jeunes de 15-29 ans accusant des pertes (- 6 200). La création nette d'emplois profite tant au secteur des services (+ 6 600) qu'à celui des biens (+ 6 000).

En 2009, il s'est créé 9 700 emplois à temps plein et 2 700 emplois à temps partiel; la part de l'emploi à temps partiel dans l'emploi total de la région augmente peu (+ 0,2 point de pourcentage), à 17,4 %.

Depuis 2007, on observe une progression constante du taux de chômage dans la région de Lanaudière; en 2009, il s'accroît de 1,0 point, en raison d'une augmentation de la population active (+ 6,8 %) supérieure à la croissance de l'emploi. Ainsi, Lanaudière baisse dans le classement régional du taux de chômage, passant de la septième à la neuvième position. En 2009, le nombre de chômeurs augmente de 3 600.

Le taux d'activité augmente de 2,5 points en 2009, la hausse de la population active, la plus importante de toutes les régions, étant supérieure à celle de la population en âge de travailler. Il s'agit du deuxième taux d'activité le plus élevé au Québec.

Une croissance de 18 100 emplois est observée entre 2005 et 2009. De 1987 à 2009, Lanaudière connaît la troisième plus forte hausse de l'emploi (+ 103 900) des régions du Québec. Ainsi, en 2009, parmi toutes les régions, elle se situe au 5^{ème} rang en termes de nombre d'emplois, soit une amélioration par rapport à sa position en 1987 (7^{ème} place). Sa part de Lanaudière dans l'emploi total du Québec est en hausse de 1,8 point durant cette période.

Nombre et taux de travailleurs

par Francine Chercuitte, Service des statistiques sectorielles et du développement durable

En 2009, la situation du marché du travail s'améliore dans toutes les MRC de Lanaudière. Tous les territoires supralocaux de la région connaissent une croissance du nombre de travailleurs de 25 à 64 ans supérieure à la moyenne du Québec (+ 0,5 %), à l'exception de la MRC D'Autray (+ 0,3 %). Les hausses les plus marquées sont observées dans Les Moulins (+ 2,0 %) et Montcalm (+ 1,9 %). Dans ces MRC, la progression des travailleurs de 25 à 64 ans se manifeste surtout chez les femmes dont le nombre s'élève à près de 3 % comparativement à un peu plus de 1 % chez les hommes en regard de 2008.

Tableau 3.2

Nombre et taux des travailleurs de 25 à 64 ans, MRC de Lanaudière, ensemble du Québec, 2008-2009

	Nombre			Taux		
	2008 ^p	2009 ^p	Var. (%) 09/08	2008 ^p	2009 ^p	Var. (%) 09/08
D'Autray	16 363	16 411	0,3	69,6	69,7	0,1
L'Assomption	52 028	52 629	1,2	79,8	79,9	0,1
Joliette	23 789	24 154	1,5	71,6	71,6	0,0
Matawinie	17 296	17 518	1,3	60,1	60,6	0,5
Montcalm	18 659	19 009	1,9	71,7	72,7	1,0
Les Moulins	65 914	67 207	2,0	82,5	82,3	-0,2
Lanaudière	194 049	196 928	1,5	75,6	75,8	0,2
Ensemble du Québec	3 195 858	3 212 724	0,5	72,6	72,5	-0,1

Sources : Institut de la statistique du Québec et ministère du Revenu du Québec.

En ce qui a trait au taux de travailleurs, il progresse légèrement dans tous les territoires supralocaux, à l'exception de Les Moulins (- 0,2 point). Par ailleurs, Les Moulins (82,3 %), L'Assomption (79,9 %) et Montcalm (72,7 %) sont les seules MRC qui présentent un taux supérieur à la moyenne du Québec (72,5 %). Lanaudière fait partie des régions du Québec où un écart important du taux de travailleurs est noté entre les territoires supralocaux. En effet, la MRC Les Moulins affiche un taux de travailleurs de 21,7 points de pourcentage supérieur à celui de Matawinie (60,6 %).

4. Comptes économiques

4.1 Produit intérieur brut

par Danielle Bilodeau, Direction des statistiques économiques et du développement durable

En 2008, le produit intérieur brut (PIB) aux prix de base en dollars courants s'élève à 10,6 G\$ dans la région de Lanaudière, ce qui constitue 3,7 % du PIB du Québec. À cet égard, cette région se classe au septième rang parmi les régions administratives, après Laval et devant l'Outaouais.

La croissance économique de la région en 2008 affiche un taux de 7,8 %, supérieur au taux de croissance annuel moyen (TCAM) des quatre dernières années (+ 6,9 %), bien que ce dernier soit lui-même élevé. En 2008, par comparaison, la croissance du Québec se chiffre à 2,0 %. Au chapitre de la croissance économique en 2008, la région occupe ainsi le troisième rang parmi les 17 régions administratives, avec de moins bons résultats que ceux de la région des Laurentides mais meilleurs que ceux de Laval.

Produit intérieur brut par industrie

Les industries des services ont une forte prépondérance dans l'économie de la région de Lanaudière avec un PIB qui atteint 7,5 G\$ en 2008, soit 71,4 % de son activité économique. La part du secteur des services dans la région est un peu plus élevée que celle enregistrée à l'échelle du Québec (70,1 %). Cette diversification dans les industries des services amène une stabilité de la croissance dans la région. En 2008, la poussée de 9,9 % de ces industries propulse la croissance de la région puisque, pour leur part, les industries productrices de biens n'augmentent que de 2,9 %. Au cours des quatre dernières années, les TCAM respectifs de ces deux secteurs sont de 8,4 % contre 3,5 %.

En 2008, la majorité des industries des services sont en expansion. Du côté des bases économiques de la région dans le secteur des services, le groupe de la finance, des assurances et des services immobiliers (+ 28,1 %) poursuit sur sa lancée et explose en 2008, tandis que l'industrie des autres services (+ 4,4 %) voit son rythme de croissance ralentir. Ces deux industries affichent respectivement des TCAM de 12,2 % et de 8,8 %. L'industrie de l'hébergement et des services de restauration (+ 7,4 %) ainsi que celle des arts, des spectacles et des loisirs (+ 5,6 %) connaissent une très bonne année en regard de leurs TCAM respectifs de 6,2 % et 3,4 %. L'industrie du commerce de gros, avec une croissance de 5,0 % en 2008 et un TCAM de 8,1 % au cours des quatre dernières années se porte bien, ainsi que celle des services professionnels, scientifiques et techniques, qui présente une hausse annuelle de 4,6 % en 2008 et un TCAM de 9,7 %. Le commerce de détail (+ 3,5 %) progresse plus lentement mais demeure solide. Les soins de santé et l'assistance sociale diminuent de 2,6 %.

Avec un PIB de 3,0 G\$, les industries productrices de biens occupent un peu moins de 30 % de l'économie régionale. Parmi les principales bases économiques de la région, l'industrie de la fabrication de produits en plastique et en caoutchouc se replie de 0,3 % en 2008, tandis que celle de produits métalliques et non métalliques grimpe respectivement de 7,3 % et de 7,4 %. L'industrie de la fabrication de machines (+ 0,9 %) demeure à la hausse, pendant que celle de meubles et de produits connexes (- 4,4 %) recule, pour une deuxième année de suite. La fabrication du papier (- 5,6 %) montre aussi une tendance à la baisse. La fabrication d'aliments croît de 6,6 % et affiche un TCAM de 7,5 %. Les gains enregistrés dans certaines industries de la fabrication font plus que compenser les pertes de certaines autres de ces industries, de sorte que la fabrication dans son ensemble monte de 0,4 % en 2008, tandis qu'elle décroît de 1,6 % au Québec. La croissance annuelle moyenne de la fabrication enregistre un taux de 2,1 % au cours des quatre dernières années. L'industrie des cultures agricoles et de l'élevage régresse de 3,4 % après une année de forte croissance, et celle de la construction présente à nouveau une croissance notable, soit de 7,7 %.

Depuis l'an 2004, la part des industries productrices de biens évolue à la baisse dans la région de Lanaudière. En effet, de 32,6 % de l'économie régionale en 2004, cette part s'évalue à 28,6 % en 2008. La région se comporte ainsi à l'instar du Québec dont la part des industries productrices de biens se situe à 31,9 % en 2004 et diminue à 29,9 % en 2008. La diminution se fait toutefois plus rapidement dans la région de Lanaudière, puisque plus élevée que celle du Québec en 2004, elle montre une part moins élevée que la part du Québec en 2008.

Tableau 4.1.1

Produit intérieur brut (PIB) aux prix de base par industrie, Lanaudière, 2007-2008

	2007 ^{er}	2008 ^e	Part de l'industrie en 2008	Variation annuelle moyenne	Variation 2008/2007
	k\$			2008/2004	
Ensemble des industries	9 802 732	10 570 016	100,0	6,9	7,8
Secteur de production de biens	2 941 999	3 027 044	28,6	3,5	2,9
Agriculture, foresterie, pêche et chasse	245 650	241 159	2,3	4,2	- 1,8
Cultures agricoles et élevage	207 467	200 413	1,9	4,6	- 3,4
Foresterie et exploitation forestière	16 685	18 665	0,2	- 0,9	11,9
Pêche, chasse et piégeage	X	X
Activités de soutien à l'agriculture et à la foresterie	X	X
Extraction minière et extraction de pétrole et de gaz	X	X
Services publics	X	X
Construction	1 019 319	1 097 871	10,4	6,2	7,7
Fabrication	1 516 512	1 522 119	14,4	2,1	0,4
Fabrication d'aliments	157 650	168 122	1,6	7,5	6,6
Fabrication de boissons et de produits du tabac	35 388	X
Usines de textiles et de produits textiles	14 270	9 487	0,1	- 11,4	- 33,5
Fabrication de vêtements	16 531	11 948	0,1	...	- 27,7
Fabrication de produits en cuir et de produits analogues	886	X
Fabrication de produits en bois	X	X
Fabrication du papier	144 259	136 242	1,3	5,2	- 5,6
Impression et activités connexes de soutien	X	X
Fabrication de produit du pétrole et du charbon	X	X
Fabrication de produits chimiques	37 903	36 067	0,3	- 7,4	- 4,8
Fabrication de produits en plastique et en caoutchouc	10 666	251 297	2,4	1,3	- 0,3
Fabrication de produits minéraux non métalliques	95 687	102 738	1,0	7,5	7,4
Première transformation des métaux	14 085	X
Fabrication de produits métalliques	222 558	238 763	2,3	13,2	7,3
Fabrication de machines	125 048	126 160	1,2	5,5	0,9
Fabrication de produits informatiques et électroniques	19 406	X
Fabrication de matériel, appareils et composants électriques	X	X
Fabrication de matériel de transport	X	X
Fabrication de meubles et de produits connexes	92 422	88 342	0,8	0,9	- 4,4
Activités diverses de fabrication	X	X
Secteur des services	6 860 733	7 542 972	71,4	8,4	9,9
Commerce de gros	400 129	420 315	4,0	8,1	5,0
Commerce de détail	945 983	978 846	9,3	6,7	3,5
Transport et entreposage	304 647	310 560	2,9	3,7	1,9
Industrie de l'information et industrie culturelle	X	X
Finance et assurances, services immobiliers et de location et de location à bail et gestion de sociétés et d'entreprises	2 014 091	2 579 883	24,4	12,2	28,1
Services professionnels, scientifiques et techniques	251 615	263 071	2,5	9,7	4,6
Services administratifs, de soutien, de gestion des déchets et d'assainissement	247 538	254 826	2,4	13,5	2,9
Services d'enseignement	613 704	625 243	5,9	3,8	1,9
Soins de santé et assistance sociale	894 781	871 518	8,2	6,4	- 2,6
Arts, spectacles et loisirs	106 631	112 641	1,1	3,4	5,6
Hébergement et services de restauration	254 208	272 925	2,6	6,2	7,4
Autres services, sauf les administrations publiques	311 601	325 409	3,1	8,8	4,4
Administrations publiques	X	X

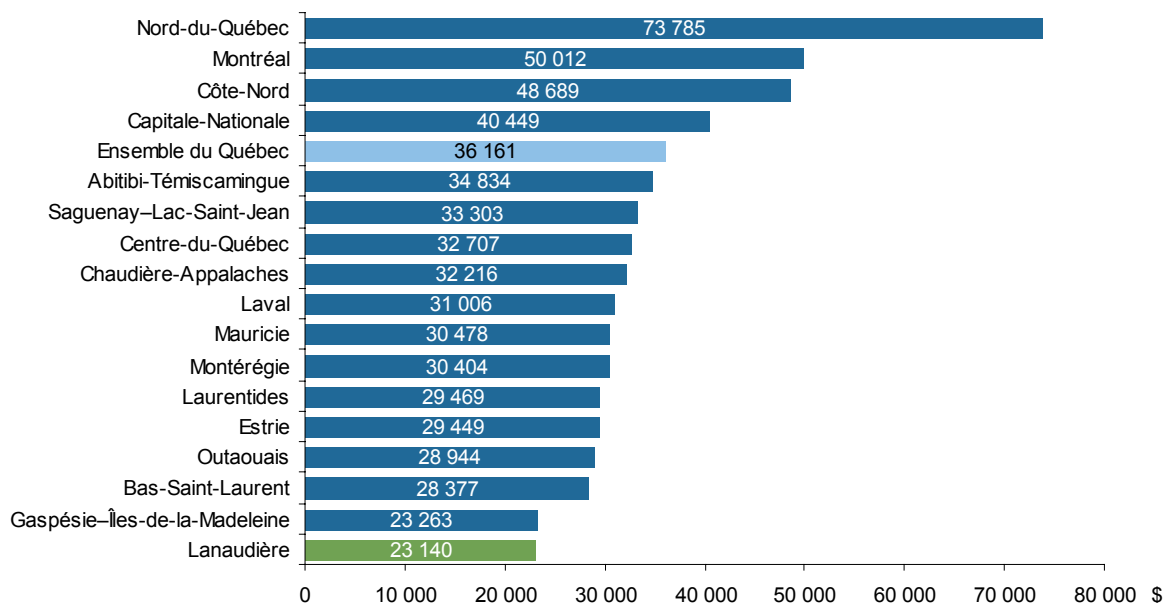
Sources : Institut de la statistique du Québec; ministère des Affaires municipales, des Régions et de l'Occupation du territoire; ministère du Revenu du Québec; Pêches et Océans Canada; Statistique Canada.

Produit intérieur brut par habitant

Le PIB par habitant est un indicateur souvent utilisé pour faciliter les comparaisons entre les régions quant à l'importance de la production dans un territoire donné. À cet égard, la région de Lanaudière figure au dernier rang parmi les régions administratives du Québec en 2009. En effet, le PIB par habitant atteint 23 140 \$, en diminution de 1,6 % par rapport à 2008. La situation de Lanaudière est particulière du fait qu'un nombre important de travailleurs doivent se déplacer à l'extérieur de la région pour travailler. Ils génèrent ainsi une production, mais non attribuable à leur région. De plus, la détérioration observée du PIB par habitant en 2009 est le fait d'une forte augmentation de la population dans la région. Au Québec, le PIB par habitant s'élève à 36 161 \$ en 2009, après une baisse de 1,4 %, résultat d'un PIB qui diminue et d'une population en hausse.

Figure 4.1.1

Produit intérieur brut par habitant, régions administratives et ensemble du Québec, 2009



Sources : Institut de la statistique du Québec; ministère des Affaires municipales, des Régions et de l'Occupation du territoire; ministère du Revenu du Québec; Pêches et Océans Canada; Statistique Canada.

4.2 Revenu personnel

par Francine Chercuitte, Service des statistiques sectorielles et du développement durable

Après deux années de croissance, le revenu personnel par habitant dans Lanaudière décroît de 0,1 % en 2009 pour s'établir à 31 904 \$. Une baisse de 11,2 % des revenus de placement conjuguée avec une faible augmentation des revenus d'emploi (+ 0,1 %) expliquent le ralentissement. La chute des revenus de placement est la conséquence de la baisse des intérêts sur les dépôts bancaires et le faible rendement des caisses de retraite. Par ailleurs, le revenu personnel disponible par habitant, soit le revenu des particuliers soustrait des impôts directs et des cotisations sociales, croît de 1,5 % en 2009 pour atteindre 24 619 \$. À cet égard, la région de Lanaudière occupe le onzième rang parmi les 17 régions administratives, devant le Saguenay-Lac-Saint-Jean (23 599 \$) et derrière Chaudière-Appalaches (24 725 \$).

Le revenu disponible par habitant de Lanaudière a progressé en 2009 au même rythme que celui du Québec. Quoique le revenu d'emploi moyen de la région (23 831 \$) soit inférieur à celui de la moyenne québécoise (24 216 \$), il a progressé moins fortement. La majoration du revenu disponible est due principalement à l'augmentation des revenus des entreprises individuelles de 6,5 % et la hausse des transferts publics de 5,3 %. Néanmoins, les résidents de Lanaudière reçoivent, en moyenne, moins

de transferts des administrations publiques (5 418 \$) que ceux du Québec (5 674 \$). La majoration des transferts publics vient principalement des prestations d'assurance-emploi qui ont progressé de 26,7 %. En effet, plus de résidents sont à la recherche d'un emploi comme en témoigne la hausse du taux de chômage d'un point de pourcentage en 2009.

Tableau 4.2.1

Revenu personnel et ses composantes par habitant, Lanaudière et ensemble du Québec, 2008-2009

	Lanaudière			Ensemble du Québec		
	2008 ^r	2009 ^p	Variation 09/08	2008 ^r	2009 ^p	Variation 09/08
	\$/hab.		%	\$/hab.		%
Revenu d'emploi	23 808	23 831	0,1	23 930	24 216	1,2
Revenu de placement	2 888	2 566	- 11,2	3 919	3 582	- 8,6
Transferts des administrations publiques	5 143	5 418	5,3	5 546	5 674	2,3
Autres sources de revenu	93	89	- 4,1	155	151	- 2,4
Revenu personnel	31 932	31 904	- 0,1	33 550	33 623	0,2
<i>Moins :</i>						
Impôts, cotisations et autres transferts	7 687	7 285	- 5,2	7 900	7 592	- 3,9
<i>Égale :</i>						
Revenu personnel disponible	24 246	24 619	1,5	25 650	26 031	1,5

Sources : Institut de la statistique du Québec; Statistique Canada, Comptes économiques provinciaux.

L'ensemble des territoires supralocaux de la région de la Lanaudière affiche une augmentation du revenu personnel disponible par habitant. La progression du revenu disponible est même supérieure à celle du Québec (+ 1,5 %) pour certaines MRC, soit Matawinie (+ 2,3 %), Les Moulins (+ 2,0 %) et L'Assomption (+ 1,7 %). Le revenu disponible des résidents de L'Assomption (26 840 \$) et Les Moulins (26 013 \$) surpasse la moyenne de la région (26 031 \$). Au contraire, la MRC de Matawinie détient le plus faible revenu personnel disponible (20 118 \$) de Lanaudière. Comparativement aux autres MRC de Lanaudière, les résidents de L'Assomption et Les Moulins, reçoivent moins en transferts courants des administrations publiques, soit en deçà de 5 000 \$ par habitant. Cependant, ces deux MRC enregistrent la plus forte hausse des transferts publics de la région, de l'ordre de 7 %, conséquemment à une majoration des prestations de l'aide sociale et de l'assurance-emploi. Par ailleurs, les résidents de Lanaudière qui perçoivent davantage en transferts publics, soit 6 000 \$ et plus, sont ceux des MRC D'Autray, de Joliette et de Matawinie.

Tableau 4.2.2

Revenu personnel, revenu personnel disponible et transferts des administrations publiques par habitant, MRC de Lanaudière et ensemble du Québec, 2008-2009

	Revenu personnel			Revenu personnel disponible			Transferts des administrations publiques		
	2008 ^r	2009 ^p	Var. 09/08	2008 ^r	2009 ^p	Var. 09/08	2008 ^r	2009 ^p	Var. 09/08
	\$/hab		%	\$/hab		%	\$/hab		%
D'Autray	27 657	27 405	- 0,9	21 594	21 675	0,4	5 784	6 000	3,7
L'Assomption	35 443	35 366	- 0,2	26 398	26 840	1,7	4 658	4 968	6,7
Joliette	31 363	30 986	- 1,2	24 363	24 381	0,1	6 031	6 289	4,3
Matawinie	24 959	25 213	1,0	19 666	20 118	2,3	6 491	6 753	4,0
Montcalm	26 592	26 605	0,0	20 737	21 006	1,3	5 578	5 799	4,0
Les Moulins	34 827	34 891	0,2	26 013	26 544	2,0	4 332	4 635	7,0

Source : Institut de la statistique du Québec.

5. Exportations

par Pierre Lachance, Direction des statistiques économiques et du développement durable

Après avoir subi des baisses en 2003 (– 5,9 %) et en 2004 (– 0,9 %), les exportations internationales de biens de Lanaudière retrouvent le chemin de la croissance en 2005 (+ 3,1 %), en 2006 (+ 1,6 %) et en 2007 (+ 2,9 %). À l’opposé, dans l’ensemble du Québec, la valeur des marchandises exportées vers d’autres pays régresse de 0,2 % en 2007. Par ailleurs, sur les 70,8 G\$ de biens exportés par le Québec en 2007 – dont 3,4 G\$ ne peuvent être répartis régionalement – 1,2 G\$ sont attribuables aux 249 établissements exportateurs de Lanaudière. Ainsi, la part relative de la région dans les exportations de biens du Québec se maintient à 1,7 % entre 2004 et 2007.

Les États-Unis sont, de loin, la principale destination des exportations de Lanaudière. En 2007, les exportations de biens vers ce pays se chiffrent à 1,1 G\$, soit 90,0 % de la valeur totale des marchandises exportées. Plus précisément, la Côte-Est¹, le Centre-industriel² et le Sud-Est³ des États-Unis reçoivent respectivement 26,3 %, 23,7 % et 19,7 % de cette valeur totale, tandis que l’Europe en reçoit 2,4 %.

Tableau 5.1

Valeur et proportion des marchandises exportées selon la destination, Lanaudière, 2003-2007

	2003 ^r	2004 ^r	2005 ^r	2006 ^r	2007	TCAM ¹ 2007/2003
	M\$					%
Amérique du Sud ²	1,9	x	x	x	5,6	30,6
Mexique	0,2	x	x	x	0,6	38,4
États-Unis	1 121,1	1 067,3	1 091,2	1 122,8	1 111,8	– 0,2
Japon	0,3	0,7	2,9	0,6	1,9	63,9
Union européenne ³	20,6	45,0	34,1	34,3	29,9	9,7
Autres	12,7	26,7	47,5	32,1	85,8	61,2
Total	1 156,8	1 146,0	1 181,7	1 200,8	1 235,6	1,7

1. Taux de croissance annuel moyen.

2. L’Amérique du Sud comprend les pays suivants : Argentine, Bolivie, Brésil, Chili, Colombie, Équateur, Guyane, Îles Falkland (Malvinas), Paraguay, Pérou, Suriname, Uruguay et Venezuela.

3. L’Union européenne correspond aux pays suivants : Allemagne, Autriche, Belgique, Chypre, Danemark, Espagne, Estonie, Finlande, France, Grèce, Guyane française, Hongrie, Irlande, Italie, Lettonie, Lituanie, Luxembourg, Malte, Monaco, Pays-Bas, Pologne, Portugal, République Tchèque, Royaume-Uni, Saint-Marin, Slovaquie, Slovénie et Suède.

Source : Statistique Canada, Registre des exportateurs canadiens.

Compilation : Institut de la statistique du Québec; ministère du Développement économique, de l’Innovation et de l’Exportation.

Sur le plan méthodologique, il importe de préciser que la répartition des exportations par région se fait selon le lieu de résidence de l’établissement exportateur, et non selon l’origine du fabricant ou du producteur. De plus, les exportations d’une région dirigées vers les autres provinces canadiennes ne sont pas couvertes par le Registre des exportateurs canadiens.

1. Côte-Est des États-Unis : Connecticut, Delaware, District de Columbia, Maine, Maryland, Massachusetts, New Hampshire, New Jersey, New York, Caroline du Nord, Pennsylvanie, Rhode Island, Vermont, Virginie, Virginie occidentale.

2. Centre-industriel des États-Unis : Illinois, Indiana, Kentucky, Michigan, Ohio, Wisconsin.

3. Sud-Est des États-Unis : Alabama, Arkansas, Floride, Géorgie, Louisiane, Mississippi, Puerto Rico, Caroline du Sud, Tennessee, Îles Vierges des États-Unis.

6. Industrie manufacturière

par Jean Berselli, Service des statistiques sectorielles et du développement durable

Bien qu'en perte de vitesse depuis quelques années, le secteur manufacturier reste tout de même un des acteurs importants de l'économie du Québec et de ses régions. En 2008, le secteur manufacturier représente le sixième de l'activité économique québécoise avec 16,6 % du produit intérieur brut (estimé au prix de base en dollars courants). Cette proportion varie cependant fortement d'une région à l'autre et vient, par conséquent, moduler l'impact induit par d'importants changements dans le secteur manufacturier sur l'ensemble de l'économie régionale. Dans la région de Lanaudière, le secteur manufacturier représente 14,4 % de l'activité économique en 2008.

Emploi total du secteur manufacturier

En 2008, le nombre d'emplois dans le secteur manufacturier de la région de Lanaudière a décliné de 3,8 % au même rythme que celui de la province (3,9 %) pour atteindre 16 748 emplois. Le taux de croissance annuel moyen de la région s'est toutefois révélé supérieur à celui de la province sur la période 2004-2008 (-1,0 % pour Lanaudière contre -3,5 % pour la province).

Tableau 6.1

Emploi total dans le secteur manufacturier, par sous-secteur du SCIAN, Lanaudière et ensemble du Québec, 2004-2008

Sous-secteur du SCIAN	2004	2005	2006	2007	2008	Variation	TCAM ¹
						2008/2007	2008/2004
	n					%	
Lanaudière	17 400	17 723	17 788	17 411	16 748	- 3,8	- 1,0
Aliments	2 024	2 045	2 717	2 648	2 442	- 7,8	4,8
Boissons et produits du tabac	183	164	x	195	x	x	x
Usines de textiles	x	x	F	42	F	F	x
Usines de produits textiles	102	64	42	53	52	- 1,9	- 15,5
Vêtements	x	x	x	F	F	F	x
Produits en cuir et produits analogues	x	F	F	F	x	x	x
Produits en bois	1 700	1 641	1 353	1 191	1 116	- 6,3	- 10,0
Papier	988	1 019	939	938	923	- 1,6	- 1,7
Impression et activités connexes de soutien	F	x	x	x	x	x	x
Produits du pétrole et du charbon	x	x	x	x	x	x	x
Produits chimiques	82	x	x	190	178	- 6,3	21,4
Produits en caoutchouc et en plastique	2 635	2 468	2 541	2 577	2 684	4,2	0,5
Produits minéraux non métalliques	916	890	909	950	777	- 18,2	- 4,0
Première transformation des métaux	x	x	x	F	x	x	x
Produits métalliques	2 666	2 859	3 126	2 962	3 163	6,8	4,4
Machines	1 129	1 101	1 007	1 052	992	- 5,7	- 3,2
Produits informatiques et électroniques	F	107	x	94	x	x	x
Matériel, appareils et composants électriques	x	x	x	x	x	x	x
Matériel de transport	x	x	x	x	x	x	x
Meubles et produits connexes	1 710	1 867	1 758	1 761	1 560	- 11,4	- 2,3
Activités diverses de fabrication	x	x	x	x	x	x	x
Ensemble du Québec	500 675	482 821	466 581	451 125	433 510	- 3,9	- 3,5

1. Taux de croissance annuel moyen.

Source : Statistique Canada, Enquête annuelle sur les manufactures et l'exploitation forestière, 2004-2008.

Compilation : Institut de la statistique du Québec.

L'emploi dans le secteur des produits métalliques a progressé de 6,8 % en 2008. De 2004 à 2008, le taux de croissance annuel moyen de ce secteur a été de 4,4 %, bien au-delà de la moyenne québécoise. Le secteur de la fabrication des produits en caoutchouc et en plastique a également montré des gains appréciables avec une hausse de l'emploi de 4,2 % en 2008. À cause d'une baisse marquée en 2005, le taux de croissance annuel moyen de ce secteur n'est toutefois que de 0,5 % pour

la période 2004-2008. D'autre part, la glissade de l'emploi amorcée en 2007 s'est poursuivie en 2008 dans le secteur de la fabrication des aliments (-7,8 %). Ce secteur montre tout de même un visage positif lorsqu'on examine la période 2004-2008 avec un taux de croissance annuel moyen de 4,8 %.

Revenus totaux dans le secteur manufacturier

Après une hausse de 0,4 % en 2008 (2,5 % à l'échelle provinciale), les revenus¹ du secteur manufacturier de la région de Lanaudière représentent 4,4 milliards de dollars. De 2004 à 2008, le taux de croissance annuel moyen de la région (2,3 %) a été légèrement supérieur à celui de la province (2,0 %).

Tableau 6.2

Revenus totaux dans le secteur manufacturier, Lanaudière et ensemble du Québec, 2004-2008

Sous-secteur du SCIAN	2004	2005	2006	2007	2008	Variation	TCAM ¹
						2008/2007	2008/2004
					K\$		%
Lanaudière	4 054 217	4 173 870	4 335 350	4 420 107	4 437 224	0,4	2,3
Aliments	612 837	640 591	802 658	852 524	872 987	2,4	9,2
Boissons et produits du tabac	15 424	13 311	x	18 143	x	x	x
Usines de textiles	x	x	15 914	4 272	4 035	-5,5	x
Usines de produits textiles	18 518	14 702	5 686	6 977	6 737	-3,4	-22,3
Vêtements	x	x	x	16 177	13 846	-14,4	x
Produits en cuir et produits analogues	x	1 034	413	448	x	x	x
Produits en bois	492 320	445 278	312 989	268 635	253 280	-5,7	-15,3
Papier	354 335	346 877	360 257	340 735	372 072	9,2	1,2
Impression et activités connexes de soutien	49 149	x	x	x	x	x	x
Produits du pétrole et du charbon	x	x	x	x	x	x	x
Produits chimiques	68 498	x	x	155 994	182 719	17,1	27,8
Produits en caoutchouc et en plastique	666 860	702 418	782 772	832 783	808 779	-2,9	4,9
Produits minéraux non métalliques	296 374	303 319	270 117	270 705	276 929	2,3	-1,7
Première transformation des métaux	x	x	x	17 550	x	x	x
Produits métalliques	470 078	530 028	588 003	624 187	666 845	6,8	9,1
Machines	178 794	176 155	165 167	175 046	165 561	-5,4	-1,9
Produits informatiques et électroniques	8 646	13 484	x	13 438	x	x	x
Matériel, appareils et composants électriques	x	x	x	x	x	x	x
Matériel de transport	x	x	x	x	x	x	x
Meubles et produits connexes	206 751	211 887	211 322	208 785	190 174	-8,9	-2,1
Activités diverses de fabrication	x	x	x	x	x	x	x
Ensemble du Québec	147 470 739	152 348 158	157 670 122	155 681 738	159 515 688	2,5	2,0

1. Taux de croissance annuel moyen.

Source : Statistique Canada, Enquête annuelle sur les manufactures et l'exploitation forestière, 2004-2008.

Compilation : Institut de la statistique du Québec.

Le secteur de la fabrication de produits chimiques s'est montré très vigoureux en 2008 dans cette région. Les revenus de ce secteur ont en effet augmenté de 17,1 %, et le taux de croissance annuel moyen au cours de la période 2004-2008 a été particulièrement élevé atteignant 27,8 % par année. Le secteur des produits métalliques a également bien fait en 2008 voyant ses revenus augmenter de 6,8 %. Ce secteur a également connu une croissance intéressante au cours de la période 2004-2008 avec une de croissance annuelle moyenne de 9,1 %. Le secteur de la fabrication des produits en bois, quant à lui, est en perte de vitesse depuis 2004. Il affiche en effet, une perte moyenne de revenu de 15,3 % par année entre 2004 et 2008. Cette perte fut de 5,7 % en 2008.

1. Globalement, les revenus totaux comprennent les revenus provenant de la vente des biens fabriqués, de biens achetés pour la revente tels quels, et revenus de location, d'exploitation et de placements.

7. Investissements et permis de bâtir

par Jean-François Fortin, Direction des statistiques économiques et du développement durable

7.1 Investissements

Selon les perspectives 2010, les dépenses en immobilisation de la région de Lanaudière sont en baisse de 1,6 % par rapport à 2009 pour s'établir à 2,7 G\$. Il s'agit d'une deuxième baisse consécutive, après le sommet de 3,0 G\$ atteint en 2008. La région fait donc moins bien que la moyenne provinciale en termes de variation annuelle (Québec : + 3,6 %).

Tableau 7.1.1

Dépenses en immobilisation par industrie¹ et par secteur, Lanaudière, 2006-2010²

	2006	2007 ^r	2008	2009	2010	Variation 2010/2009	Part relative dans la région (2010)	Part relative dans le Québec (2010)
	k\$					%		
Production de biens	290 179	254 478	231 593	179 748	179 203	- 0,3	6,7	1,4
Production de services	835 955	833 932	1 060 660	880 648	914 224	3,8	34,3	3,2
Logement	1 733 711	1 751 646	1 745 366	1 647 132	1 569 886	- 4,7	58,9	7,6
Total	2 859 845	2 840 055	3 037 618	2 707 528	2 663 312	- 1,6	100,0	4,3
Secteur privé non résidentiel	878 507	781 652	809 645	601 221	571 904	- 4,9	21,5	2,8
Secteur public	247 627	306 758	482 608	459 175	521 522	13,6	19,6	2,4

Note : En raison de l'arrondissement des données, le total ne correspond pas nécessairement à la somme des parties.

1. Statistique Canada, *Système de classification des industries de l'Amérique du Nord, Canada 2002*.

2. 2006-2008 : dépenses réelles; 2009 : dépenses réelles provisoires; 2010 : perspectives.

Sources : Statistique Canada, Enquête sur les dépenses en immobilisation; Institut de la statistique du Québec.

L'investissement des industries productrices de biens, responsables de 6,7 % de l'investissement régional, décroît de 0,3 % en 2010 pour s'établir à 179,2 M\$. Les années 2009 et 2010 sont les deux premières années depuis 1998 où le niveau d'investissement est inférieur à 200 M\$. C'est dans le secteur de la fabrication que se matérialise cette baisse : les niveaux d'investissement des dernières années ayant passé sous la barre des 100 M\$.

Les dépenses en immobilisation des industries productrices de services, qui représentent plus du tiers de l'investissement dans la région (34,3 %), sont en croissance de 3,8 % par rapport à 2009 pour atteindre 914,2 M\$. Les hausses de l'investissement dans les secteurs des administrations publiques (+ 42,9 M\$) et des services d'enseignement (+ 19,6 M\$) ont été suffisantes pour contrer les baisses observées dans certains autres secteurs, notamment celui de la finance, assurances, services immobilier et location à bail.

Les dépenses en immobilisation relatives au logement, qui représente près de 60 % de l'investissement régional en 2010 (58,9 %), sont en décroissance de 4,7 % et atteignent 1,6 G\$. La région demeure néanmoins responsable de 7,6 % de l'investissement du secteur au Québec.

Le secteur privé non résidentiel, responsable de 21,5 % de l'investissement régional, décroît de 4,9 % en 2010, une deuxième baisse consécutive, pour s'établir à 571,9 M\$. Il s'agit du niveau le plus faible depuis 2001, niveau inférieur de près de la moitié du sommet historique de 2004 (1,0 G\$). Les investissements publics, en hausse de 13,6 %, atteignent 521,5 M\$, un nouveau sommet historique.

7.2 Permis de bâtir

La valeur des permis de bâtir délivrés par les municipalités de Lanaudière a atteint 848,4 M\$ en 2009, en diminution de 10,9 % par rapport à 2008. C'est un niveau inférieur à la moyenne observée entre 2005 et 2009 (929,5 M\$).

Tableau 7.2.1

Valeur des permis de bâtir des secteurs résidentiel et non résidentiel, Lanaudière et ensemble du Québec, 2005-2009

	2005	2006	2007	2008	2009	Variation 2009/2008	Moyenne 2005-2009
	k\$					%	k\$
Lanaudière	907 800	972 069	967 274	951 907	848 419	- 10,9	929 494
Résidentiel	788 536	763 505	764 854	780 438	671 249	- 14,0	753 716
Non résidentiel	119 264	208 564	202 420	171 469	177 170	3,3	175 777
Ensemble du Québec	11 287 982	11 878 332	12 973 354	13 806 682	12 929 699	- 6,4	12 575 210
Résidentiel	7 885 798	7 779 494	8 416 100	8 911 629	8 406 568	- 5,7	8 279 918
Non résidentiel	3 402 184	4 098 838	4 557 254	4 895 053	4 523 131	- 7,6	4 295 292

Source : Statistique Canada, Enquête des permis de bâtir.

Compilation : Institut de la statistique du Québec.

Dans le secteur résidentiel, la valeur des permis de bâtir émis en 2009 a atteint 671,2 M\$, en décroissance de 14,0 % par rapport à 2008. Il s'agit d'une valeur inférieure à la moyenne quinquennale (753,7 M\$). Au niveau infrarégional, seule la MRC de Matawinie a une valeur en 2009 qui est supérieure à la moyenne sur cinq ans (93,8 M\$ contre une moyenne de 80,1 M\$). Deux MRC, soit L'Assomption (148,3 M\$) et Les Moulins (235,8 M\$), se partagent plus de la moitié de la valeur totale des permis délivrés en 2009.

Tableau 7.2.2

Valeur des permis de bâtir selon le type de construction, MRC de Lanaudière et ensemble du Québec, 2009

	Résidentiel		Commercial		Industriel		Institutionnel	
	k\$	Moyenne 05-09	k\$	Moyenne 05-09	k\$	Moyenne 05-09	k\$	Moyenne 05-09
D'Autray	40 027	43 887	12 105	7 697	2 397	2 375	1 002	1 038
L'Assomption	148 276	175 528	21 117	12 267	8 592	5 321	5 122	5 736
Joliette	81 127	83 594	20 398	17 005	11 367	7 958	17 447	13 490
Matawinie	93 776	80 144	10 026	10 189	2 622	3 283	3 307	5 214
Montcalm	72 219	77 329	5 145	6 075	2 128	2 911	741	738
Les Moulins	235 824	293 235	23 814	39 299	5 530	26 298	24 310	8 883
Lanaudière	671 249	753 716	92 605	92 532	32 636	48 147	51 929	35 099
Ensemble du Québec	8 406 568	8 279 918	2 489 522	2 320 657	827 458	905 147	1 206 151	1 069 488

Source : Statistique Canada, Enquête des permis de bâtir.

Compilation : Institut de la statistique du Québec.

En ce qui concerne les permis de bâtir non résidentiels, ils sont en croissance de 3,3 % par rapport à 2008 et atteignent une valeur de 177,2 M\$, valeur quelque peu supérieure à la moyenne entre 2005 et 2009 (175,8 M\$). Plus de la moitié de ces permis sont de nature commerciale (92,6 M\$), valeur très près de la moyenne sur cinq ans. Les permis de bâtir institutionnels cumulent pour leur part une valeur de 51,9 M\$ en 2009, concentrée surtout dans les MRC des Moulins (24,3 M\$) et de Joliette (17,4 M\$). Finalement, la valeur des permis de bâtir de nature industrielle, concentrée dans Joliette, se chiffre à 32,6 M\$, valeur inférieure à la moyenne quinquennale (48,1 M\$).

8. Conditions de vie et bien-être

par Stéphane Crespo, Direction des statistiques sociodémographiques

Mesure du faible revenu

En 2007, la proportion des familles en situation de faible revenu est moins élevée dans Lanaudière (8,1 %) que dans l'ensemble du Québec (9,9 %). De 2003 à 2007, le taux de faible revenu après impôt des familles diminue dans la région (- 0,1 point), tandis qu'il diminue de 0,2 point dans l'ensemble du Québec. Par rapport à 2006 seulement, le taux est en augmentation de 0,8 point, comparativement à une augmentation de 0,6 point dans l'ensemble du Québec. C'est dans Matawinie que l'on trouve, en proportion, le plus de familles à faible revenu (13,1 %). À l'inverse, L'Assomption affiche le taux de faible revenu le moins élevé de la région (5,4 %). Au cours de la période 2003-2007, le taux de faible revenu des familles est en augmentation dans les territoires supralocaux suivants : D'Autray (+ 1,0 point), L'Assomption (+ 0,2 point). À l'inverse, ce taux est en diminution dans les territoires supralocaux suivants : Matawinie (- 0,7 point), Joliette (- 0,2 point), Montcalm (- 0,2 point), Les Moulins (- 0,1 point).

Tableau 8.1

Taux de faible revenu de l'ensemble des familles, MRC de Lanaudière et ensemble du Québec, 2003-2007

	2003	2004	2005	2006	2007	Écart 2007/2003 point de pourcentage
	%					
D'Autray	10,5	10,7	9,9	10,6	11,5	1,0
L'Assomption	5,3	5,2	4,7	4,7	5,4	0,2
Joliette	9,5	9,5	8,4	8,4	9,3	- 0,2
Matawinie	13,8	13,3	12,1	12,1	13,1	- 0,7
Montcalm	12,9	12,1	11,1	10,9	12,7	- 0,2
Les Moulins	5,7	5,4	5,3	5,1	5,6	- 0,1
Lanaudière	8,2	7,9	7,3	7,3	8,1	- 0,1
Ensemble du Québec	10,1	10,0	9,6	9,3	9,9	- 0,2

Source : Statistique Canada.

Compilation : Institut de la statistique du Québec.

À l'instar des autres régions, le taux varie beaucoup selon le type de famille dans la présente région. En 2007, ce taux est 4,9 fois plus élevé concernant les familles monoparentales (25,7 %) qu'en ce qui concerne les couples (5,3 %). Entre 2003 et 2007, le taux diminue de 0,3 point concernant les familles monoparentales, comparativement à une augmentation de 0,2 point pour les couples. C'est Matawinie qui affiche le taux de faible revenu des familles monoparentales le plus élevé de la région en 2007 (34,6 %). Mentionnons que le taux le plus bas pour ce type de famille revient à L'Assomption (19,7 %).

Toujours en 2007, on dénombre dans la région 10 790 familles à faible revenu, dont 4 780 sont monoparentales. Aussi, le nombre d'enfants en situation de faible revenu passe de 13 500 en 2003 à 12 340 en 2007, soit une diminution de 8,6 %. Cette diminution est plus élevée que l'augmentation du nombre total d'enfants de la région (+ 0,6 %).

Revenu médian des familles

De 2006 à 2007, le revenu médian avant impôt de l'ensemble des familles, exprimé en dollars constants, augmente de 2,7 % dans la région de Lanaudière, soit à un rythme inférieur à celui que l'on observe dans l'ensemble du Québec (+ 3,1 %). On constate que les territoires supralocaux suivants profitent de cette croissance réelle : D'Autray (+ 3 %), Les Moulins (+ 3 %), Joliette (+ 2,6 %), Montcalm (+ 2,5 %), L'Assomption (+ 2,5 %), Matawinie (+ 2,1 %). À l'inverse, aucun territoire supralocal de la région n'a vu son revenu médian décroître. Aussi, la région est en avance par rapport à l'ensemble du Québec puisque, selon les données de 2007, le revenu médian avant impôt de l'ensemble des familles s'établit à 63 420 \$, comparativement à 61 780 \$ au Québec. En 2007, le revenu médian avant impôt est supérieur à celui de l'ensemble du Québec dans les territoires supralocaux suivants : L'Assomption (72 590 \$), Les Moulins (72 080 \$).

Tableau 8.2

Revenu médian avant impôt de l'ensemble des familles, MRC de Lanaudière et ensemble du Québec, 2006-2007

	2006	2007	Variation 2007/2006
	\$ constants de 2007		%
D'Autray	52 712	54 300	3,0
L'Assomption	70 790	72 590	2,5
Joliette	56 673	58 140	2,6
Matawinie	47 024	48 000	2,1
Montcalm	50 376	51 610	2,5
Les Moulins	69 978	72 080	3,0
Lanaudière	61 751	63 420	2,7
Ensemble du Québec	59 923	61 780	3,1

Source : Statistique Canada.

Compilation : Institut de la statistique du Québec.

En 2007, les familles monoparentales ont un revenu médian après impôt (34 500 \$) moins élevé que celui des familles comptant un couple (58 480 \$). Enfin, de 2006 à 2007, le revenu médian des familles monoparentales s'est amélioré de 4,2 %. Quant aux familles comptant un couple, leur revenu s'est amélioré de 3,6 %.

Tableau 8.3

Revenu médian après impôt selon le type de famille, Lanaudière, 2006-2007

	2006	2007	Variation 2007/2006
	\$ constants de 2007		%
Famille comptant un couple	56 470	58 480	3,6
Sans enfants	45 298	47 190	4,2
Avec 1 enfant	63 071	65 170	3,3
Avec 2 enfants	68 860	71 890	4,4
Avec 3 enfants et plus	67 337	70 360	4,5
Famille monoparentale	33 110	34 500	4,2
Avec 1 enfant	31 891	33 450	4,9
Avec 2 enfants	35 141	36 540	4,0
Avec 3 enfants et plus	34 735	36 270	4,4

Source : Statistique Canada.

Compilation : Institut de la statistique du Québec.

9. Éducation

par Pierre Cambon, Service des statistiques sectorielles et du développement durable

Les données exposées dans ce bulletin fournissent un portrait du plus haut niveau de scolarité atteint par la population de 15 ans et plus, et ce, pour l'année 2006. Les comparaisons avec les données de 2001 sont délicates étant donné les modifications sur les catégorisations et les questions dans le questionnaire du recensement entre ces deux périodes.

Selon les données du recensement de 2006, 28,6 % des personnes de 15 ans et plus de Lanaudière ne possèdent aucun certificat, diplôme ou grade, une part plus élevée que dans l'ensemble du Québec (25,0 %). On s'aperçoit également que 24,3 % des individus ont uniquement un diplôme d'études secondaires ou équivalent, alors qu'une faible proportion de personnes possèdent un certificat, un diplôme ou un grade universitaire (13,5 %). Au Québec, ces proportions sont respectivement de 22,3 % et 21,4 %.

On remarque aussi que des 171 665 hommes de 15 ans et plus de Lanaudière, 29,3 % ne possèdent aucun diplôme, et seulement 12,0 % ont acquis un diplôme universitaire. Par contre, 23,6 % d'entre eux ont obtenu un certificat ou un diplôme d'apprenti d'une école de métiers. Pour les 175 790 femmes, même si 27,9 % d'entre elles ne possèdent aucun diplôme, elles ont davantage achevé leurs études menant à un diplôme collégial (16,9 %) ou universitaire (14,9 %) plutôt qu'à un certificat ou un diplôme d'apprenti d'une école de métiers (13,8 %).

À l'échelle des MRC, L'Assomption, Joliette et Les Moulins se démarquent par leur proportion relativement élevée de personnes de 15 ans et plus qui possèdent un diplôme universitaire (16,4 %, 14,6 % et 14,0 % respectivement). Par ailleurs, la MRC de l'Assomption détient la part la plus faible de personnes sans aucun certificat, diplôme ou grade (23,8 %) de Lanaudière. Pour Montcalm, la distinction se fait dans la proportion élevée des personnes disposant d'un certificat ou d'un diplôme d'apprenti d'une école de métiers (21,2 %). En contrepartie, un très faible pourcentage de personnes ont obtenu un certificat, un diplôme ou un grade universitaire (7,2 %), tout comme la MRC de D'Autray (9,4 %).

Tableau 9.1

Plus haut niveau de scolarité atteint pour la population de 15 ans et plus, MRC de Lanaudière et ensemble du Québec, 2006

	Total		Aucun certificat, diplôme ou grade		Diplôme d'études secondaires ou équivalent		Certificat ou diplôme d'apprenti ou d'une école de métiers		Certificat ou diplôme d'un collège ou d'un cégep		Certificat, diplôme ou grade universitaire	
	n	%	n	%	n	%	n	%	n	%	n	%
D'Autray	33 020		11 455	34,7	7 700	23,3	6 555	19,9	4 195	12,7	3 115	9,4
L'Assomption	89 010		21 220	23,8	22 565	25,4	15 830	17,8	14 770	16,6	14 620	16,4
Joliette	48 235		13 890	28,8	11 780	24,4	7 995	16,6	7 550	15,7	7 020	14,6
Matawinie	41 850		14 615	34,9	9 310	22,2	7 585	18,1	4 845	11,6	5 490	13,1
Montcalm	34 310		12 825	37,4	7 785	22,7	7 270	21,2	3 960	11,5	2 465	7,2
Les Moulins	101 045		25 320	25,1	25 410	25,1	19 580	19,4	16 550	16,4	14 190	14,0
Lanaudière	347 470		99 325	28,6	84 550	24,3	64 815	18,7	51 870	14,9	46 900	13,5
Ensemble du Québec	6 184 490		1 547 870	25,0	1 377 585	22,3	945 970	15,3	992 365	16,0	1 320 695	21,4

Note : En raison des arrondissements, le total n'égal pas nécessairement la somme des parties.

Source : Statistique Canada, Recensement 2006.

Compilation : Institut de la statistique du Québec.

10. Santé

par Pierre Cambon, Service des statistiques sectorielles et du développement durable

Le découpage géographique utilisé pour analyser cette section est celui des régions sociosanitaires, délimitées officiellement par le ministère de la Santé et des Services sociaux au printemps 2005¹.

Personnel directement affecté aux soins

En 2008-2009, on enregistre dans Lanaudière pour la sixième année consécutive une augmentation du personnel infirmier (+ 3,0 %). Cette croissance est davantage marquée chez les infirmiers auxiliaires (+ 11,0 %) et les préposés aux bénéficiaires (+ 4,2 %) que chez les infirmiers (– 0,2 %). Lanaudière connaît ainsi en 2008-2009 une hausse du personnel infirmier plus forte que celle du Québec (+ 1,6 %). De surcroît, depuis 2004-2005, la région affiche une variation du personnel infirmier (+ 11,0 %) largement supérieure à la moyenne québécoise (+ 5,4 %).

Tableau 10.1

Personnel infirmier¹, en équivalent temps complet, selon la catégorie de personnel, région sociosanitaire de Lanaudière et ensemble du Québec, 2004-2005 à 2008-2009

	Unité	2004-2005	2005-2006	2006-2007	2007-2008	2008-2009	Variation ² 08-09/04-05
Lanaudière	n	2 966	2 996	3 062	3 197	3 292	11,0
Infirmiers	n	1 564	1 562	1 573	1 574	1 571	0,4
Infirmiers auxiliaires	n	356	379	396	454	504	41,6
Préposés aux bénéficiaires	n	1 046	1 055	1 093	1 169	1 218	16,4
Taux pour 100 000 habitants ^{3,r}	n pour 100 000 hab.	715	706	706	723	730	15,0
Ensemble du Québec	n	80 643	81 532	82 441	83 621	84 959	5,4
Infirmiers	n	43 122	43 412	43 733	43 723	43 559	1,0
Infirmiers auxiliaires	n	10 721	10 970	11 163	11 618	12 367	15,4
Préposés aux bénéficiaires	n	26 800	27 149	27 546	28 279	29 033	8,3
Taux pour 100 000 habitants ^{3,r}	n pour 100 000 hab.	1 070	1 075	1 080	1 088	1 096	26,0

1. En ce qui concerne le personnel infirmier, les données sont présentées sur la base des années financières (du 1^{er} avril de l'année indiquée au 31 mars de l'année suivante).

2. Les variations relatives au personnel de la santé sont données en pourcentage, tandis que les écarts entre les taux pour 100 000 habitants sont en points pour 100 000.

3. Calculé pour l'ensemble du personnel infirmier par rapport à la population prise au 1^{er} juillet de chaque année financière.

Source : Ministère de la Santé et des Services sociaux, Éco-Santé 2010.

Installations sociosanitaires

En ce qui concerne le taux d'occupation des lits dressés dans les unités de soins généraux et spécialisés dans Lanaudière, en 2008-2009, il diminue pour la deuxième année consécutive et atteint 78,4 %. De plus, le recul de 9,5 points s'accompagne d'une décroissance de 19,0 % du nombre d'usagers. À l'échelle provinciale, même si le taux d'occupation (84,0 %) s'accroît de 0,4 point, le nombre d'usagers (718 363) diminue de 0,6 % en 2008-2009. Par ailleurs, la hausse de 10,3 % du nombre de lits dressés pour les soins généraux et spécialisés dans Lanaudière en 2008-2009 continue la croissance débutée en 2007-2008. Au Québec, le nombre de lits dressés (15 727) est resté relativement stable en 2008-2009 (+ 0,1 %).

Dans les unités d'hébergement et de soins de longue durée, la hausse de 1,1 point du taux d'occupation des lits dressés en 2008-2009 accorde à Lanaudière (99,3 %) un taux supérieur à celui du Québec (97,8 %). Cette augmentation s'accompagne

1. En matière de régions sociosanitaires, la Mauricie et le Centre-du-Québec ne forment qu'une seule et unique région; à l'inverse, le Nord-du-Québec est divisé en trois régions qui sont le Nord-du-Québec, le Nunavik et les Terres-Cries-de-la-Baie-James.

d'une croissance du nombre d'usagers de 14,1 %. À l'échelle provinciale, le taux d'occupation régresse de 0,3 point en 2008-2009, alors que le nombre d'usagers (69 987) connaît une hausse de 0,3 %. Durant neuf des dix dernières années, le nombre de lits dressés pour l'hébergement et les soins de longue durée a augmenté dans Lanaudière (+ 1,5 % en 2008-2009). Au Québec, le nombre de lits dressés (40 181) diminue en 2008-2009 (- 1,2 %).

Tableau 10.2

Lits dressés et places selon l'unité de service, région sociosanitaire de Lanaudière et ensemble du Québec, 2004-2005 à 2008-2009

Unité	2004-2005	2005-2006	2006-2007	2007-2008	2008-2009	Variation ¹ 08-09/04-05		
						Région	Ensemble du Québec	
Soins généraux et spécialisés								
Nombre de lits dressés	n	537	522	484	514	567	5,6	- 0,6
Taux pour 100 000 habitants ^f	n pour 100 000 hab.	129	123	112	116	126	- 3,0	- 7,0
Taux d'occupation	%	83,6	87,5	93,8	87,9	78,4	- 5,2	0,7
Nombre d'usagers	n	28 691	29 981	29 431	31 922	25 848	- 9,9	1,0
Hébergement et soins de longue durée								
Nombre de lits dressés	n	1 599	1 667	1 712	1 763	1 789	11,9	- 3,1
Taux pour 100 000 habitants ^f	n pour 100 000 hab.	385	393	395	399	397	12,0	- 32,0
Taux d'occupation	%	97,9	98,1	98,0	98,2	99,3	1,4	1,0
Nombre d'usagers	n	2 516	2 681	2 993	3 162	3 607	43,4	- 3,8

Note : À l'exception des lits dressés, les données sont présentées sur la base des années financières (du 1^{er} avril de l'année indiquée au 31 mars de l'année suivante).

1. Les variations relatives au nombre de lits dressés et au nombre d'usagers sont données en pourcentage, tandis que les écarts entre les taux pour 100 000 habitants et les taux d'occupation sont indiqués respectivement en points pour 100 000 et en points de pourcentage.

Source : Ministère de la Santé et des Services sociaux, Éco-Santé 2010.

11. Culture et communications

par Claude Fortier, Observatoire de la culture et des communications du Québec

La région de Lanaudière est une des régions, avec Laval, où la présence des établissements culturels pondérée par la taille de la population est la plus faible au Québec. Par exemple, par 100 000 habitants, c'est dans la région de Lanaudière que l'on retrouve le moins de librairies et de stations de radio. Toujours en tenant compte de la population, cette région est au 16^e rang pour son nombre de cinémas et de ciné-parcs et sous la moyenne du Québec pour le nombre d'institutions muséales. Cependant, la présence de salles de spectacles dans cette région est comparable à ce qui s'observe dans l'ensemble du Québec. La région de Lanaudière est l'une des seules régions administratives (avec la Côte-Nord et le Nord-du-Québec) qui n'abritent aucun centre d'artistes.

Tableau 11.1

Nombre d'établissements culturels de divers types, Lanaudière, 2007 et 2008

	Établissements		Ratio région/Québec	Établissements ¹ par 100 000 habitants	
	2007	2008		Région	Ensemble du Québec
	n		2008 ¹	2008	n
Centres d'artistes	0	0	0,9
Salles de spectacles	31	36	6,7	8,0	6,9
Institutions muséales ²	13	13	3,1	2,9	5,5
Bibliothèques publiques autonomes : points de services	15
Bibliothèques publiques affiliées	45
Librairies	9	9	2,4	2,0	4,8
Cinémas et ciné-parcs	5	4	3,3	0,9	1,6
Écrans	43	38	4,8	8,5	10,1
Stations de radio privées et communautaires	2	2	1,2	0,4	2,1

1. À l'exception du nombre d'écrans par 100 000 habitants.

2. Comprennent les établissements qui ont répondu à l'Enquête sur la fréquentation des institutions muséales ainsi que ceux qui n'ont pas donné suite au questionnaire d'enquête. Excluent les institutions muséales fermées en 2008 ou incapables de fournir des données.

Source : Institut de la statistique du Québec, Observatoire de la culture et des communications du Québec.

Si l'on exclut les deux pôles culturels que sont les régions de Montréal et de la Capitale-Nationale, en 2008, la région de Lanaudière se distingue par le taux de fréquentation des arts de la scène (751 par 1 000 habitants) le plus élevé au Québec. En 2008, les 38 écrans de cinéma de cette région lui permettent de se positionner au 6^e rang quant au nombre d'entrées au cinéma par habitant. Par contre, cette région se classe avant-dernière pour la fréquentation des institutions muséales par habitant, devant les Laurentides et derrière Laval. Ces trois régions, avec l'Outaouais, sont celles où, par habitant, le nombre d'institutions muséales est le moins élevé au Québec.

Tableau 11.2

Statistiques relatives à certaines activités culturelles, Lanaudière, 2007 et 2008

	Unité	Activités culturelles	Activités culturelles par 1 000 habitants		Ratio région/Québec
		2008	2007	2008	2008
Spectacles payants en arts de la scène					
Représentations	n	793	1,6	1,8	4,8
Entrées	n	337 625	737,0	751,1	4,8
Assistance des cinémas					
Entrées	n	1 154 400	2 842,8	2 568,3	5,2
Fréquentation des institutions muséales					
Entrées	n	66 352	185,2	147,6	0,5
Fréquentation des bibliothèques publiques					
Nombre de prêts	n	..	3 548,3
Ventes de livres par les librairies					
Ventes de livres neufs ¹	\$	13 320 923	31,29	29,64	2,6

Source : Institut de la statistique du Québec, Observatoire de la culture et des communications du Québec.

Concepts et définitions

Territoire

Couverture du sol

Les données de couverture du sol, GéoBase, circa 2000-vectorielle (CSC2000-V) sont le résultat de la vectorisation de données matricielles thématiques issues de la classification d'orthoimages Landsat 5 et Landsat 7 des zones forestières et agricoles du Canada et des territoires du Nord. La couverture forestière provient du projet d'Observation de la Terre pour le développement durable des forêts (OTDD), initiative du Service canadien des forêts (SCF). La couverture agricole provient du Service national d'information sur les terres et les eaux (SNITE) d'Agriculture et Agroalimentaire Canada (AAC) et la couverture du sol des territoires du Nord a été réalisée par le Centre canadien de télédétection (CCT). La précision cartographique circulaire normalisée (PCCN) est de 30 mètres ou mieux. Cette précision est basée sur les orthoimages Landsat 7.

Données non disponible

Données non disponibles, étendues non classifiées en raison de la présence de nuages, d'ombre ou d'autres facteurs de qualité des images.

Eau

Lacs, réservoirs, fleuves, rivières, ruisseaux et étendues d'eau salée.

Glace, roche, terrain découvert

Principalement des étendues non végétalisées et non mises en valeur. Cette catégorie inclut les glaciers, la roche, les sédiments, les brûlis, la blocaille, les mines et les autres surfaces naturellement non végétalisées. D'autres étendues modifiées par l'activité humaine peuvent être représentées dans cette classe. Cette catégorie exclut les étendues agricoles en jachère.

Zones développées

Étendues principalement construites ou mises en valeur incluant la végétation associée à ces catégories de couverture. Elles peuvent inclure les surfaces occupées par les routes, les voies ferrées, les bâtiments et les étendues revêtues, les régions urbaines, les parcs, les sites industriels, les ouvrages miniers et les fermes.

Bryophytes et lichens

Composés de bryophytes (mousses, hépatiques et cératophylles) et de lichens (types foliacés et fruticuleux, mais pas de type crustacé). La couverture végétale de bryophytes et lichens doit s'étendre sur au moins 20 % de la surface ou doit composer au moins le tiers de la végétation totale. Cette catégorie comprend également les prairies alpines, les étendues d'herbes et d'autres végétations herbacées indigènes, incluant des étendues d'arbustes.

Arbustes

Principalement les étendues occupées par une végétation ligneuse relativement basse (généralement \pm 2 mètres). Elles peuvent inclure des étendues herbeuses ou des prairies humides portant une végétation ligneuse et les forêts en voie de régénération.

Terres humides

Étendues où la surface de saturation se situe au niveau, à proximité ou au-dessus de la surface du sol pendant un intervalle d'assez longue durée pour que s'y manifestent des processus aquatiques ou de milieux humides.

Plantes herbacées et toundra

Plantes vasculaires sans tige ligneuse (graminées, herbacées latifoliées ou graminoides, et plantes cultivées). La couverture végétale de plantes herbacées et toundra doit s'étendre sur au moins 20 % de la surface ou doit composer au moins le tiers de la végétation totale.

Terres agricoles cultivées

Cette catégorie inclut les cultures annuelles et vivaces et exclut les prairies.

Forêt de conifères

Forêt principalement composée de conifères ou végétation arborescente à feuillage persistant. Cette catégorie peut inclure des étendues de forêt mixte et d'arbustes.

Forêt de feuillus

Forêts et étendues boisées principalement composées de feuillus. Cette catégorie peut inclure des étendues de forêt mixte et d'arbustes.

Forêt mixte

Forêts et étendues boisées composées de conifères et de feuillus.

Démographie**Accroissement naturel**

Variation de l'effectif d'une population due au solde des naissances et des décès.

Âge médian

Âge qui sépare la population en deux groupes d'effectifs égaux.

Génération

Ensemble des personnes nées au cours d'une période donnée, généralement une année civile.

Indice synthétique de fécondité

Nombre moyen d'enfants par femme dans une génération qui connaîtrait, au cours de sa vie féconde, les conditions de fécondité observées une année donnée.

Solde migratoire interne

Dans une région administrative, pertes ou gains nets résultant des échanges migratoires avec les autres régions administratives au cours d'une année (synonyme de solde migratoire interrégional). Dans une MRC, pertes ou gains nets résultant des échanges migratoires avec les autres MRC, y compris celles de sa propre région administrative.

Solde migratoire interrégional

Pertes ou gains nets résultant des échanges migratoires avec les autres régions administratives au cours d'une année.

Taux d'accroissement annuel moyen

Variation annuelle moyenne de l'effectif d'une population au cours d'une période donnée rapportée à la population moyenne de la période (exprimée en pour mille).

Taux d'accroissement total

Variation de l'effectif d'une population au cours d'une période donnée rapportée à la population en début de période.

Marché du travail**Chômeur**

Personne disponible pour travailler qui est sans emploi et qui cherche activement un emploi.

Emploi

Ensemble des personnes résidant dans un territoire donné et ayant effectué un travail quelconque contre rémunération ou en vue d'obtenir un bénéfice ainsi que les personnes absentes de leur travail mais qui maintiennent un lien d'emploi.

Population active

Population civile de 15 ans et plus, hors institution et hors réserve, qui sont en emploi ou en chômage.

Taux d'activité

Population active exprimée en pourcentage de la population de 15 ans et plus.

Taux d'emploi

Nombre de personnes actives exprimé en pourcentage de la population de 15 ans et plus.

Taux de chômage

Nombre de chômeurs exprimé en pourcentage de la population active.

Taux de travailleurs

Nombre de travailleurs divisé par la population des 25-64 ans.

Travailleur

Particulier âgé entre 25 et 64 ans ayant des revenus d'emploi ou d'entreprise comme principale source de revenu et résidant dans un territoire donné.

Comptes économiques

Autres sources de revenu

Comprennent les transferts des non-résidents et des sociétés aux particuliers.

Base économique

Pour classer une industrie comme base économique, on calcule le quotient de localisation. Si le quotient de localisation normalisé d'une industrie est plus grand que 0 dans une région, cette industrie sera considérée comme base économique de cette région. Les bases économiques sont en fait les activités qui expliquent la croissance ou le déclin d'un territoire. Elles permettent de mieux définir la personnalité économique particulière ou encore la structure d'un territoire. À long terme, au cours du temps, les bases économiques d'un territoire peuvent se modifier.

Impôts, cotisations et autres transferts

Comprennent les impôts directs, les cotisations au régime d'assurance sociale et autres transferts courants versés pas les particuliers aux administrations publiques, tels que les primes d'assurance médicaments, les licences, les permis et les amendes.

Produit intérieur brut

Valeur sans double compte des biens et services produits dans le territoire économique d'une région au cours d'une période donnée, sans égard au caractère étranger ou non de la propriété des facteurs de production. Le PIB aux prix de base correspond au PIB calculé aux prix du marché, moins les prélèvements fiscaux applicables aux produits, plus les subventions à la consommation.

Quotient de localisation

Le quotient de localisation est défini comme la fraction de la valeur ajoutée d'une industrie qui est produite dans une région donnée, sur la fraction du PIB du Québec produit dans la même région. Si ce rapport est supérieur à 1, cette industrie contribue proportionnellement plus au PIB de la région qu'à celui du Québec.

Revenu d'emploi

Comprend la somme des salaires et traitement, du revenu supplémentaire de travail, du revenu net des entreprises individuelles non agricoles, loyers compris, et du revenu net reçu par les exploitants agricoles au titre de la production agricole.

Revenu de placement

Comprend les dividendes, les intérêts sur les obligations canadiennes, les intérêts hypothécaires allant aux particuliers, les intérêts sur dépôts et les intérêts accumulés dans les régimes privés de pension, les caisses d'assurance vie et les intérêts sur les placements effectués par des associations de particuliers. Les gains en capital sont exclus.

Revenu personnel

Somme de tous les revenus reçus par les particuliers et entreprises individuelles résidant dans un territoire donné, qu'il s'agisse de gains au titre de la production courante ou de transferts courants d'autres secteurs, plus les revenus de placement que les associations de particuliers accumulent pour leur propre compte ou celui des particuliers.

Revenu personnel disponible

Revenu personnel moins les impôts directs des particuliers, des cotisations d'assurance sociale et autres transferts courants aux administrations publiques.

Transferts des administrations publiques

Comprennent les paiements tels les prestations fiscales et les crédits d'impôt pour enfants, les prestations d'assurance-emploi, les pensions de vieillesse, les prestations d'aide sociale, les bourses et subventions de recherche, les prestations d'indemnisation des accidents de travail, les subventions aux autochtones et à leurs organisations, les pensions versées en vertu du Régime de pensions du Canada et du Régime de rentes du Québec, les allocations aux anciens combattants, les prestations du Régime québécois d'assurance parentale.

Exportations

Registre des exportateurs

Le Registre des exportateurs canadiens couvre la période de 1993 à 2007. Le Registre des exportateurs est un programme de statistiques économiques de Statistique Canada qui fait partie d'un cadre plus vaste appelé le Registre des entreprises de Statistique Canada; ce dernier est un répertoire central d'information sur les entreprises qui ont des activités au Canada. Pour faire partie du Registre des exportateurs canadiens, un établissement doit avoir exporté des marchandises vers d'autres pays pour une valeur de 30 000 \$ et plus durant au moins une des années comprises entre 1993 et la dernière année où les données sont disponibles. De très petits exportateurs – ceux qui n'atteignent jamais le seuil annuel de 30 000 \$ – en sont donc exclus. Par ailleurs, les exportations de services, ainsi que les exportations d'une province dirigées vers les autres provinces canadiennes, ne sont pas couvertes par le Registre des exportateurs canadiens.

Régions d'origine et classification

La répartition par province se fait selon le lieu de résidence de l'établissement exportateur, et non selon l'origine des marchandises exportées. Les établissements sont classés conformément aux catégories du Système de classification des industries de l'Amérique du Nord (SCIAN), qui englobe toutes les activités économiques et qui est commun au Canada, aux États-Unis et au Mexique. Ainsi, un établissement dont l'activité principale est la production de services peut figurer au Registre des exportateurs canadiens s'il a exporté des marchandises, mais il sera classé dans une catégorie de services, plutôt que dans celle des biens qu'il a exportés.

Industrie manufacturière

Emplois à la production

Personnes travaillant à la production et au montage. Sont aussi compris les ouvriers préposés à l'entreposage, l'inspection, la manutention, l'emballage, l'emmagasinage, etc., de même que ceux des services d'entretien et de réparation, de la conciergerie, et aussi les gardiens et les contremaîtres qui font le même travail que les ouvriers qu'ils dirigent.

Emploi total

Personnes travaillant à la production ou affectées à des activités non manufacturières d'un établissement. Les propriétaires et les associés actifs non compris dans les salariés ne sont pas considérés dans l'emploi total.

Revenus totaux

Revenus provenant de la vente des biens fabriqués, de biens achetés pour la revente tels quels, et revenus de location, d'exploitation et de placement.

Revenus découlant des biens fabriqués

Revenus provenant de la vente de biens fabriqués à partir des matières appartenant à l'établissement, de travaux de réparation et revenus de frais d'administration de fabrication ou de travail à forfait.

Première destination

Première destination des biens vendus par les fabricants. Il s'agit en fait du lieu où est établi le premier client du fabricant. L'EAMEF distingue différentes destinations possibles : le Québec, les autres provinces canadiennes et territoires et les pays étrangers. Les biens vendus peuvent être utilisés pour consommation finale, pour subir une autre transformation ou pour être revendus par un tiers (par exemple, un grossiste).

Investissements et permis de bâtir

Investissements

Les investissements sont les dépenses en immobilisation relatives aux constructions nouvelles, aux améliorations importantes apportées à des constructions déjà existantes, ainsi qu'à l'achat de machines et d'équipement neufs. Ces dépenses comprennent également celles des particuliers au titre de la construction résidentielle, mais excluent l'achat de terrains, de constructions déjà existantes, de machines ou d'équipement d'occasion (à moins qu'ils n'aient été importés).

Investissements du secteur public

Il s'agit de dépenses en immobilisation des entreprises publiques et de l'administration publique, effectuées aux niveaux fédéral, provincial et local. Par ailleurs, l'administration publique provinciale inclut notamment les institutions d'enseignement et les établissements de santé et de services sociaux.

Permis de bâtir

La valeur des permis de bâtir correspond à la valeur des permis de construction émis par les municipalités de 10 000 habitants et plus, soit pour l'érection de nouveaux édifices, selon le type de construction (résidentiel, industriel, commercial, institutionnel et gouvernemental).

Conditions de vie et bien-être

Mesure du faible revenu

Mesure dont le seuil représente 50 % du revenu médian québécois après impôt des familles (incluant les personnes hors famille), préalablement ajusté en fonction de la taille et de la composition de la famille à l'aide d'une échelle d'équivalence. Ainsi, une famille est considérée comme à faible revenu lorsque son revenu ajusté est inférieur à ce seuil.

Éducation

Plus haut certificat, diplôme ou grade

Il s'agit d'une variable dérivée obtenue à partir des réponses aux questions sur les titres scolaires où l'on demandait de déclarer tous les certificats, diplômes ou grades obtenus. Cette variable comporte une hiérarchie implicite (diplôme d'études secondaires, certificat d'apprenti inscrit ou d'une école de métiers, diplôme collégial, certificat, diplôme ou grade universitaire) qui est plus ou moins reliée à la durée des divers programmes d'études « en classe » menant aux titres scolaires en question. Toutefois, au niveau détaillé de la hiérarchie, un apprenti inscrit n'a pas toujours obtenu de diplôme d'études secondaires, de même qu'une personne possédant une maîtrise n'a pas nécessairement un certificat ou un diplôme supérieur au baccalauréat. Par conséquent, même si la liste des catégories n'est pas nécessairement hiérarchique, elle donne quand même une mesure générale de la réussite scolaire (Statistique Canada, 2008).

Santé

Personnel infirmier

La catégorie « infirmier » inclut à la fois les personnes qui ont effectué des études collégiales ou universitaires. Les infirmiers doivent posséder le permis d'exercice de l'Ordre des infirmières et infirmiers du Québec (OIIQ) ou être en attente de le recevoir (MSSS, 2003). Les « infirmiers auxiliaires » sont les personnes qui détiennent un diplôme en soins infirmiers de 5^e secondaire et les « préposés aux bénéficiaires » font plutôt référence aux personnes qui ont suivi une formation *ad hoc* dans une institution d'enseignement reconnue (St-Pierre, 2001).

Personnel directement affecté aux soins

Le nombre de personnes directement affectées aux soins est calculé en « équivalent temps complet (ETC) » basé sur le décompte du nombre d'heures travaillées ou payées dans un établissement. Il est calculé par titre d'emploi et il est égal au quotient des heures travaillées ou payées par le nombre d'heures régulières de travail d'un employé à temps complet régulier dans ce titre d'emploi (MSSS, 2003). La région des personnes directement affectées aux soins est celle de traitement, donc celle de l'établissement où la personne travaille.

Taux d'occupation des lits dressés

Rapport, pour une année financière donnée, du nombre de jours-présence, pour une unité de service donnée, au nombre de lits dressés ou places internes observé au 31 mars de la même année, pour la même unité de service multiplié par 365 (INFO-STATS, 2005).

Culture et communications

Bibliothèque publique affiliée

Bibliothèque desservant une municipalité de moins de 5 000 habitants et affiliée à un centre régional de services aux bibliothèques publiques.

Centre d'artistes

Centre d'artistes en arts visuels et en arts médiatiques soutenu par le Conseil des arts et des lettres du Québec.

Institution muséale

Regroupe les musées, les centres d'exposition et les lieux d'interprétation.

Point de service d'une bibliothèque publique autonome

Antenne d'une bibliothèque publique qui dessert une municipalité de 5 000 habitants et plus ou d'une bibliothèque publique qui dessert une municipalité de moins de 5 000 habitants et qui n'est pas affiliée à un centre régional de services aux bibliothèques publiques.

Salle de spectacle

Salle ou lieu où sont présentés des spectacles payants en arts de la scène, selon l'Enquête sur la fréquentation des spectacles de l'Institut de la statistique du Québec.

Spectacle payant en arts de la scène

Représentation payante d'un spectacle de théâtre, de danse, de musique, de chanson ou de variétés, à l'exclusion des spectacles où le droit d'entrée prend la forme d'un passeport ou d'un macaron valide pour l'ensemble d'un festival, des spectacles privés et des spectacles amateurs.

Tableau comparatif pour les régions administratives

	PIB par habitant		Revenu personnel disponible par habitant		Taux de chômage	Taux de faible revenu des familles	Dép. en immob.	Population au 1 ^{er} juillet	
	2009 ^{sp}	Var. 09/08	2009 ^p	Var. 09/08	2009	2007	Var. 10/09	2009 ^p	TAAM ¹ 2006-2009
	\$	%	\$	%	%	%	%	n	pour mille
Bas-Saint-Laurent	28 377	0,0	22 315	1,7	9,2	7,7	- 1,7	200 756	- 1,3
Saguenay-Lac-Saint-Jean	33 303	- 2,6	23 599	2,0	10,0	7,4	3,6	273 264	- 1,0
Capitale-Nationale	40 449	- 0,3	27 429	4,0	5,2	6,3	4,9	687 810	9,4
Mauricie	30 478	- 1,5	22 917	1,2	9,6	10,0	- 5,1	262 399	2,7
Estrie	29 449	- 2,1	23 364	0,6	7,5	9,1	1,5	307 389	7,0
Montréal	50 012	- 1,1	27 462	1,9	11,1	16,8	1,8	1 906 811	5,9
Outaouais	28 944	- 0,1	26 104	5,8	6,3	9,4	10,6	358 872	13,3
Abitibi-Témiscamingue	34 834	- 1,4	25 192	1,4	9,5	8,6	20,4	145 886	2,3
Côte-Nord	48 689	- 1,8	26 491	2,0	9,7	10,1	56,8	95 704	- 3,0
Nord-du-Québec	73 785	0,3	29 415	- 47,9	9,7	17,5	18,9	41 479	9,8
Gaspésie-Îles-de-la-Madeleine	23 263	0,9	21 580	2,6	15,6	10,4	36,3	94 067	- 3,9
Chaudière-Appalaches	32 216	- 1,5	24 725	1,5	5,9	5,7	- 4,3	403 011	5,1
Laval	31 006	- 1,6	26 442	0,5	7,6	8,0	- 10,8	391 893	17,0
Lanaudière	23 140	- 1,6	24 619	1,5	8,2	8,1	- 1,6	457 962	18,1
Laurentides	29 469	- 1,5	26 137	2,2	7,8	8,1	- 3,3	542 416	15,1
Montérégie	30 404	- 1,9	26 966	2,1	7,6	8,0	2,6	1 428 475	10,8
Centre-du-Québec	32 707	- 2,9	22 972	- 0,1	7,1	8,5	- 16,1	230 685	6,9
Ensemble du Québec	36 161	- 1,4	26 031	1,5	8,5	9,9	3,6	7 828 879	8,5

1. TAAM : taux d'accroissement annuel moyen.

2. La région du Nord-du-Québec est incluse dans la Côte-Nord.

Tableau comparatif pour les MRC de la région de Lanaudière

	Revenu personnel disponible par habitant		Taux de travailleurs de 25 à 64 ans	Taux de faible revenu des familles	Population au 1 ^{er} juillet		Accroissement naturel	Solde migratoire interne
	2009 ^p	Var. 09/08	2009 ^p	2007	2009 ^p	TAAM ¹ 2006-2009	2009 ^p	2008-2009 ²
	\$	%	%	%	n	pour mille	n	n
Lanaudière	24 619	1,5	75,8	8,1	457 962	18,1	2 620	4 390
D'Autray	21 675	0,4	69,7	11,5	41 773	9,1	87	100
L'Assomption	26 840	1,7	79,9	5,4	116 610	17,0	522	754
Joliette	24 381	0,1	71,6	9,3	61 278	13,7	135	767
Matawinie	20 118	2,3	60,6	13,1	51 052	7,2	58	360
Montcalm	21 006	1,3	72,7	12,7	45 504	18,2	344	423
Les Moulins	26 544	2,0	82,3	5,6	141 745	27,6	1 474	1 986
Ensemble du Québec	26 031	1,5	72,5	9,9	7 828 879	8,5	31 400	...

1. TAAM : taux d'accroissement annuel moyen.

2. Année du 1^{er} juillet au 30 juin.

Lanaudière

Superficie en terre ferme (2009)	12 277,6 km ²
Densité de population (2009).....	37,3 hab./km ²
Population totale (2009 ^p).....	457 962 hab.
Accroissement naturel (2009 ^p).....	2 620 hab.
Solde migratoire interrégional (2008-2009) ¹	4 390 hab.
PIB aux prix de base (2009).....	10 597,2 M\$
PIB par habitant (2009).....	23 140 \$
Revenu personnel disponible par habitant (2009).....	24 619 \$
Emplois (2009)	232,7 k
Taux d'activité (2009)	67,8 %
Taux d'emploi (2009).....	62,2 %
Taux de chômage (2009)	8,2 %
Taux de faible revenu des familles (2007).....	8,1 %
Dépenses en immobilisation (2010).....	2 663,3 M\$

1. Année du 1^{er} juillet au 30 juin.