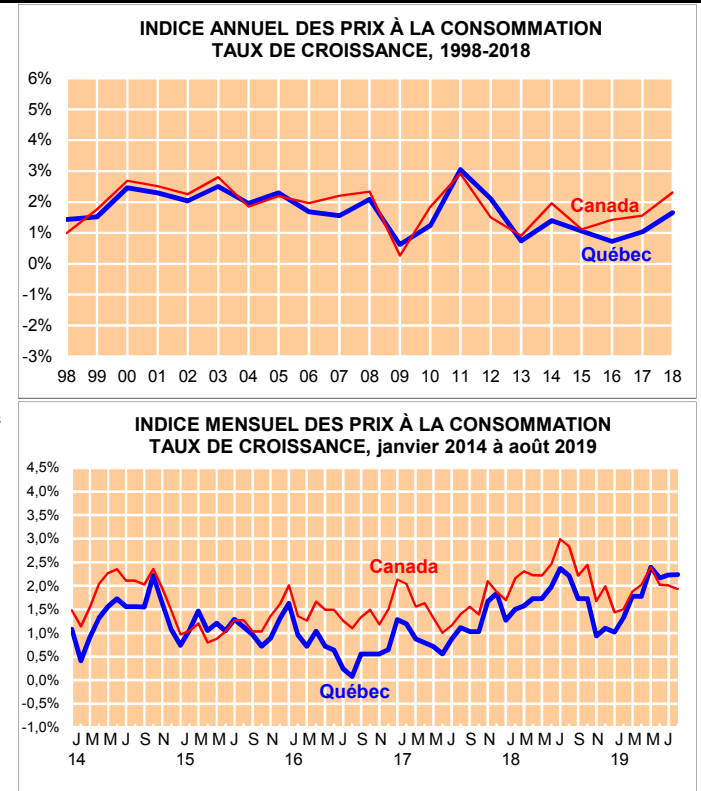
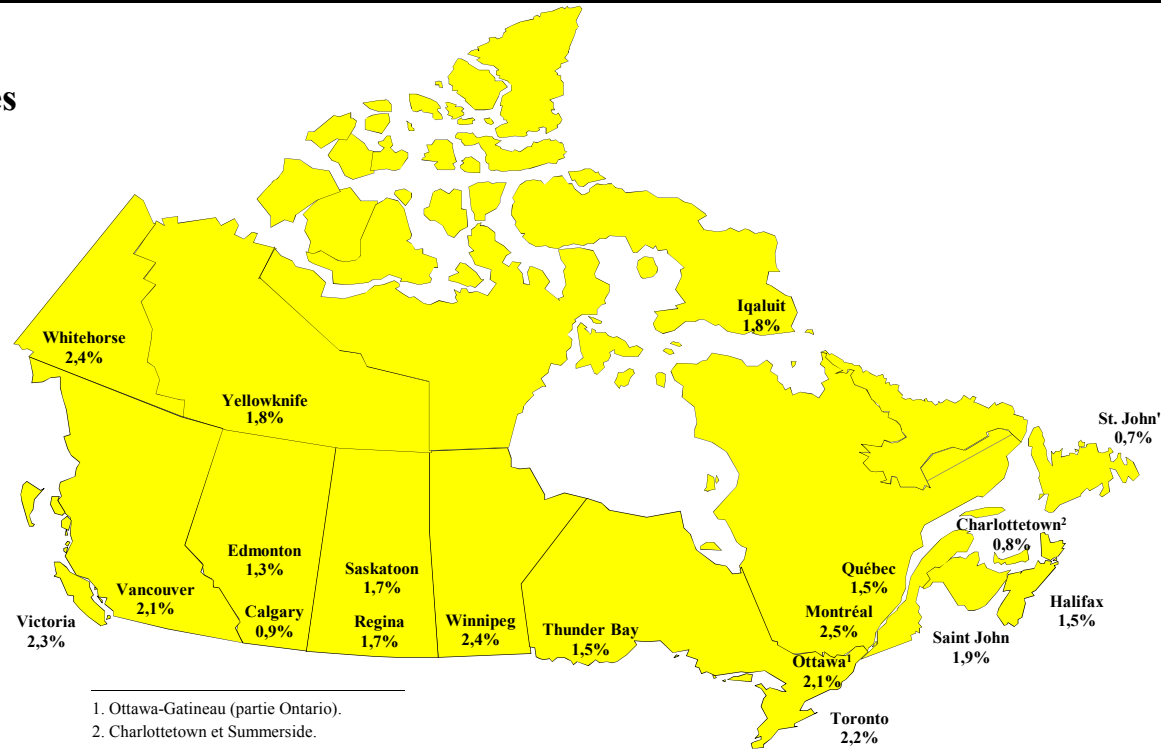


# 11 L'inflation

Tableau 11.1

Taux d'inflation dans les provinces et dans certaines villes, 2013-2018 et juillet et août 2019<sup>1</sup>

**AOÛT 2019**  
Moyenne canadienne  
1,9%



[ Indice des prix à la consommation : 2002=100, sauf Iqaluit où décembre 2002=100 ]

	C.-B.	Alberta	Saskatchewan	Manitoba	Ontario	Québec	N.-B.	N.-É.	Î.-P.-É.	T.-N.-L.	T.N.-O.	Nunavut	Yukon	CANADA
<b>2013</b>	-0,1	1,4	1,5	2,2	1,0	0,7	0,8	1,2	2,0	1,7	1,5	1,1	1,7	0,9
<b>2014</b>	1,0	2,6	2,4	1,9	2,4	1,4	1,5	1,7	1,6	1,9	1,7	1,3	1,3	2,0
<b>2015</b>	1,1	1,1	1,6	1,2	1,2	1,1	0,5	0,4	-0,6	0,5	1,6	1,9	-0,2	1,1
<b>2016</b>	1,8	1,1	1,1	1,3	1,8	0,7	2,2	1,2	1,2	2,7	1,2	2,5	1,0	1,4
<b>2017</b>	2,1	1,6	1,7	1,6	1,7	1,0	2,3	1,1	1,8	2,4	1,2	1,6	1,7	1,6
<b>2018</b>	2,7	2,4	2,3	2,5	2,4	1,7	2,1	2,2	2,3	1,6	2,3	3,0	2,4	2,3
<b>2019 juillet<sup>1</sup></b>	2,1	1,3	2,0	2,2	2,1	2,2	1,7	1,8	1,1	0,7	1,4	0,8	2,4	2,0
<b>août<sup>1</sup></b>	2,0	1,3	1,9	2,3	1,9	2,2	2,0	1,6	0,9	0,7	1,8	1,8	2,4	1,9

1. L'IPC du mois de l'année courante par rapport à l'IPC du mois correspondant de l'année précédente. Les indices moyens annuels sont obtenus en prenant la moyenne des indices pour les 12 mois de l'année civile.

Les données sont non désaisonnalisées. Les taux des T.N.-O., du Nunavut et du Yukon sont, dans l'ordre, ceux de Yellowknife, de Iqaluit et de Whitehorse.

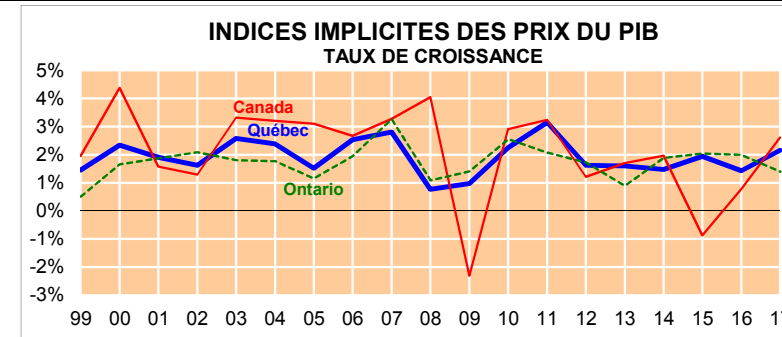
Source : Statistique Canada, Indice des prix à la consommation, août 2019.

Tableau 11.2

**Indices implicites des prix du PIB,  
2008-2017**

Indice : 2012=100

Variation annuelle en pourcentage



	C.-B.	Alberta	Sask.	Manitoba	Ontario	Québec	N.-B.	N.-É.	Î.-P.-É.	T.-N.-L.	T.N.-O.	Nunavut	Yukon	CANADA
<b>INDICES</b>														
2008	97,8	103,9	92,0	94,1	92,6	92,4	90,4	96,1	90,0	91,8	94,9	84,6	96,7	95,2
2009	96,2	91,3	86,4	91,8	93,9	93,3	92,0	94,5	93,1	80,8	84,9	89,3	94,8	93,0
2010	97,8	95,6	87,0	94,1	96,3	95,4	94,4	97,0	96,7	89,2	99,4	93,9	98,7	95,7
2011	100,3	99,6	97,6	96,8	98,3	98,4	98,2	98,5	98,3	100,1	107,4	94,7	101,4	98,8
2012	100,0	100,0	100,0	100,0	100,0	100,0	100,0	100,0	100,0	100,0	100,0	100,0	100,0	100,0
2013	101,2	103,7	100,1	101,3	100,9	101,6	100,6	102,4	101,4	102,2	99,2	95,3	102,3	101,7
2014	103,1	107,7	97,8	102,3	102,8	103,1	102,2	104,4	102,9	102,9	101,0	100,2	105,1	103,7
2015	103,9	96,2	94,8	103,7	104,9	105,1	104,7	105,9	105,6	94,6	98,9	102,1	109,4	102,8
2016	106,7	93,5	90,7	104,5	107,0	106,6	107,0	106,7	108,4	94,6	95,4	102,0	105,6	103,6
2017	109,9	98,6	93,0	106,6	108,5	108,9	109,6	108,2	109,8	97,8	97,0	105,3	109,2	106,3
<b>VARIATION</b>														
2009	-1,6%	-12,1%	-6,1%	-2,4%	1,4%	1,0%	1,8%	-1,7%	3,4%	-12,0%	-10,5%	5,6%	-2,0%	-2,3%
2010	1,7%	4,7%	0,7%	2,5%	2,6%	2,3%	2,6%	2,6%	3,9%	10,4%	17,1%	5,2%	4,1%	2,9%
2011	2,6%	4,2%	12,2%	2,9%	2,1%	3,1%	4,0%	1,5%	1,7%	12,2%	8,0%	0,9%	2,7%	3,2%
2012	-0,3%	0,4%	2,5%	3,3%	1,7%	1,6%	1,8%	1,5%	1,7%	-0,1%	-6,9%	5,6%	-1,4%	1,2%
2013	1,2%	3,7%	0,1%	1,3%	0,9%	1,6%	0,6%	2,4%	1,4%	2,2%	-0,8%	-4,7%	2,3%	1,7%
2014	1,9%	3,9%	-2,3%	1,0%	1,9%	1,5%	1,6%	2,0%	1,5%	0,7%	1,8%	5,1%	2,7%	2,0%
2015	0,8%	-10,7%	-3,1%	1,4%	2,0%	1,9%	2,4%	1,4%	2,6%	-8,1%	-2,1%	1,9%	4,1%	-0,9%
2016	2,7%	-2,8%	-4,3%	0,8%	2,0%	1,4%	2,2%	0,8%	2,7%	0,0%	-3,5%	-0,1%	-3,5%	0,8%
2017	3,0%	5,5%	2,5%	2,0%	1,4%	2,2%	2,4%	1,4%	1,3%	3,4%	1,7%	3,2%	3,4%	2,6%
<b>Taux de croissance annuel moyen 2012-2017</b>	<b>1,9%</b>	<b>-0,3%</b>	<b>-1,4%</b>	<b>1,3%</b>	<b>1,6%</b>	<b>1,7%</b>	<b>1,9%</b>	<b>1,6%</b>	<b>1,9%</b>	<b>-0,4%</b>	<b>-0,6%</b>	<b>1,0%</b>	<b>1,8%</b>	<b>1,2%</b>

Source : Statistique Canada, *Comptes économiques provinciaux et territoriaux*, 2017.