

# Résultats de l'Enquête sur la population active pour le Québec

Données désaisonnalisées de septembre 2017

## Stabilité de l'emploi et du taux de chômage au mois de septembre

L'Institut révisé actuellement la forme et le contenu de la note mensuelle sur les données de l'EPA diffusée sur son site Web et prévoit produire la nouvelle version de sa note sur l'emploi au cours des prochains mois. D'ici là, le communiqué de presse mensuel demeurera allégé, présentant essentiellement les principaux indicateurs du marché du travail du Québec. Les tableaux et graphiques produits par l'Institut continueront d'être diffusés lors de la publication des données de Statistique Canada.

L'emploi a peu changé au Québec (- 7 600; - 0,2 %) et au Canada (+ 10 000; + 0,1 %) au mois de septembre. Le taux de chômage varie peu au Québec (- 0,1 point à 6,0 %) et demeure stable au Canada (6,2 %).

L'emploi se maintient dans le secteur des biens (- 3 100) et dans celui des services (- 4 600).

Depuis septembre 2016, le Québec présente une variation de 53 500 emplois (+ 1,3 %) comparativement à celle de 319 700 emplois pour l'ensemble du Canada (+ 1,8 %).

### Troisième trimestre 2017 (données désaisonnalisées de septembre)

Au troisième trimestre 2017, l'emploi est en croissance au Québec (+ 22 000, + 0,5 %). Cette augmentation fait suite à une progression de 13 500 au deuxième trimestre et de 10 500 au premier trimestre 2017. La hausse au cours du dernier trimestre se concentre dans l'emploi à temps plein (+ 38 200).

L'emploi augmente principalement dans le secteur des services (+ 18 300; + 0,5 %) au troisième trimestre 2017.

À l'instar du Québec, l'emploi progresse au Canada (+ 0,4 %) et en Ontario (+ 0,9 %) entre le deuxième et le troisième trimestre 2017.

Par rapport au trimestre précédent, le taux de chômage au Québec diminue de 0,2 point et se fixe à 6,0 % au troisième trimestre 2017. Ce taux est un peu plus élevé que celui de l'Ontario (- 0,4 point à 5,8 %) et inférieur à celui du Canada (- 0,3 point à 6,2 %). Le taux d'emploi s'établit à 61,0 % (+ 0,2 point) au Québec; il s'élève à 61,0 % (+ 0,3 point) en Ontario et à 61,6 % (+ 0,1 point) au Canada. Quant au taux d'activité, il demeure stable au Québec (64,8 %) et en Ontario (64,7 %), alors qu'il se replie au Canada (- 0,1 point à 65,7 %).

**Source :** Statistique Canada, *Enquête sur la population active*, 2017. Adapté par l'Institut de la statistique du Québec.

Note : « Les estimations mensuelles tirées de l'Enquête sur la population active sont fondées sur un échantillon et ainsi sujettes à une certaine variabilité d'autant plus importante lorsqu'elles sont ventilées selon le sexe, l'âge, les régions, les industries, etc. Les estimations mensuelles se caractérisent également par une plus grande variabilité que les tendances observées sur de plus longues périodes. Pour plus d'information concernant la variabilité d'échantillonnage et son évaluation par l'erreur type, se référer à la publication *Information sur la population active, section relative à la qualité des données* (numéro au catalogue 71-001-X) de Statistique Canada. »

**Tableau 1. Principaux indicateurs du marché du travail, données désaisonnalisées**

Principales caractéristiques	Niveau			Variation depuis			Variation depuis		
	2016	Août 2017	Sept. 2017	Août 2017	Déc. 2016	12 mois	Août 2017	Déc. 2016	12 mois
	k (sauf les taux)			k			%		
<b>Québec</b>									
Population active	4 448,3	4 504,9	4 492,5	- 12,4	- 0,8	14,3	- 0,3	0,0	0,3
Emploi	4 133,1	4 232,0	4 224,4	- 7,6	25,2	53,5	- 0,2	0,6	1,3
Chômage	315,2	272,9	268,1	- 4,8	- 26,0	- 39,2	Points de %		
Taux de chômage	7,1	6,1	6,0	...	...	...	- 0,1	- 0,5	- 0,9
Taux d'activité	64,6	64,9	64,7	...	...	...	- 0,2	- 0,4	- 0,2
Taux d'emploi	60,0	61,0	60,8	...	...	...	- 0,2	0,0	0,4
<b>Canada</b>									
Population active	19 440,5	19 670,7	19 668,1	- 2,6	101,5	172,9	0,0	0,5	0,9
Emploi	18 079,9	18 444,1	18 454,1	10,0	229,1	319,7	0,1	1,3	1,8
Chômage	1 360,6	1 226,6	1 214,1	- 12,5	- 127,5	- 146,7	Points de %		
Taux de chômage	7,0	6,2	6,2	...	...	...	0,0	- 0,7	- 0,8
Taux d'activité	65,7	65,7	65,6	...	...	...	- 0,1	- 0,2	- 0,1
Taux d'emploi	61,1	61,6	61,6	...	...	...	0,0	0,3	0,5
<b>RMR de Montréal</b>									
Population active	2 243,2	2 297,2	2 307,3	10,1	25,4	36,2	0,4	1,1	1,6
Emploi	2 071,0	2 145,4	2 150,7	5,3	23,5	41,9	0,2	1,1	2,0
Chômage	172,2	151,8	156,6	4,8	1,9	- 5,8	Points de %		
Taux de chômage	7,7	6,6	6,8	...	...	...	0,2	0,0	- 0,4
Taux d'activité	66,2	67,0	67,3	...	...	...	0,3	0,2	0,4
Taux d'emploi	61,1	62,6	62,7	...	...	...	0,1	0,2	0,6
<b>Emploi par industrie</b>									
			Niveau	Variation depuis			Variation depuis		
			Sept. 2017	Août 2017	Déc. 2016	12 mois	Août 2017	Déc. 2016	12 mois
			k	k			%		
<b>Québec</b>									
<i>Secteur des biens</i>			845,6	- 3,1	3,7	- 0,1	- 0,4	0,4	0,0
Secteur primaire			92,7	- 1,6	5,4	6,4	- 1,7	6,2	7,4
Services publics			25,2	- 0,2	- 2,7	- 1,5	- 0,8	- 9,7	- 5,6
Construction			243,4	5,9	8,8	4,0	2,5	3,8	1,7
Fabrication			484,4	- 7,1	- 7,7	- 8,9	- 1,4	- 1,6	- 1,8
<i>Secteur des services</i>			3 378,7	- 4,6	21,4	53,6	- 0,1	0,6	1,6
Commerce			666,9	1,1	- 6,0	13,7	0,2	- 0,9	2,1
Transport et entreposage			208,9	0,0	12,5	8,2	0,0	6,4	4,1
Finance, assurances, immobilier et location			231,7	- 3,9	8,1	10,0	- 1,7	3,6	4,5
Serv. professionnels, scientifiques et techniques			331,8	- 12,3	20,1	21,9	- 3,6	6,4	7,1
Serv. aux entreprises, relatifs aux bâtim. et autres			181,1	9,6	9,3	- 5,7	5,6	5,4	- 3,1
Services d'enseignement			296,5	10,7	- 3,9	4,1	3,7	- 1,3	1,4
Soins de santé et assistance sociale			585,9	- 3,5	12,9	3,5	- 0,6	2,3	0,6
Information, culture et loisirs			184,3	- 2,9	- 12,1	4,4	- 1,5	- 6,2	2,4
Hébergement et services de restauration			274,7	1,2	- 1,6	- 13,2	0,4	- 0,6	- 4,6
Autres services			170,4	- 1,0	- 10,3	4,0	- 0,6	- 5,7	2,4
Administrations publiques			246,5	- 3,7	- 7,6	2,7	- 1,5	- 3,0	1,1
<b>Canada</b>									
<i>Secteur des biens</i>			3 880,7	10,5	54,8	53,9	0,3	1,4	1,4
Secteur primaire			608,8	1,4	2,7	0,5	0,2	0,4	0,1
Services publics			131,6	- 0,5	- 8,7	- 5,5	- 0,4	- 6,2	- 4,0
Construction			1 406,7	7,4	9,8	23,0	0,5	0,7	1,7
Fabrication			1 733,7	2,3	51,1	35,9	0,1	3,0	2,1
<i>Secteur des services</i>			14 573,4	- 0,5	174,2	265,9	0,0	1,2	1,9
Commerce			2 834,3	16,6	72,0	99,3	0,6	2,6	3,6
Transport et entreposage			959,2	3,6	47,7	40,1	0,4	5,2	4,4
Finance, assurances, immobilier et location			1 170,2	- 2,2	20,8	36,3	- 0,2	1,8	3,2
Serv. professionnels, scientifiques et techniques			1 467,4	- 6,3	54,1	78,3	- 0,4	3,8	5,6
Serv. aux entreprises, relatifs aux bâtim. et autres			751,5	- 3,6	- 0,4	- 20,9	- 0,5	- 0,1	- 2,7
Services d'enseignement			1 280,7	20,0	0,0	6,9	1,6	0,0	0,5
Soins de santé et assistance sociale			2 395,9	- 10,4	45,0	50,3	- 0,4	1,9	2,1
Information, culture et loisirs			775,5	- 23,7	- 24,5	- 19,5	- 3,0	- 3,1	- 2,5
Hébergement et services de restauration			1 213,6	- 4,2	- 5,9	- 16,1	- 0,3	- 0,5	- 1,3
Autres services			766,6	5,1	- 37,5	- 6,4	0,7	- 4,7	- 0,8
Administrations publiques			958,5	4,5	2,8	17,4	0,5	0,3	1,8
<b>Résultats trimestriels</b>									
			Québec			Canada			
			Niveau	Taux					
			Population active	Chômage	Activité	Emploi	Emploi	Taux de chômage	
			k	%		k	%		
<b>2017T3</b>			4 499,3	6,0	64,8	61,0	18 440,0	6,2	
Variations depuis (k ou pts de %) :									
2017T2			12,3	- 0,2	0,0	0,2	77,4	- 0,2	
2016T3			48,0	- 1,0	0,3	0,9	360,5	- 0,7	
Niveau des trimestres précédents :									
2017T2			4 487,1	6,2	64,8	60,8	18 362,6	6,5	
2017T1			4 479,9	6,3	64,8	60,7	18 290,0	6,7	
2016T4			4 475,5	6,5	64,8	60,6	18 195,1	6,9	
2016T3			4 451,3	7,0	64,5	60,0	18 079,5	7,0	

Source : Statistique Canada, *Enquête sur la population active*, 2017, adapté par l'Institut de la statistique du Québec.

**Tableau 2. Principaux indicateurs du marché du travail, données désaisonnalisées**

Temps plein et partiel	Emploi (k)			Variation (k) depuis			Variation (%) depuis		
	2016	Août 2017	Sept. 2017	Août 2017	Déc. 16	12 mois	Août 2017	Déc. 16	12 mois
<b>Québec</b>	<b>4 133,1</b>	<b>4 232,0</b>	<b>4 224,4</b>	-7,6	25,2	53,5	-0,2	0,6	1,3
Temps plein	3 344,0	3 392,8	3 410,1	17,3	14,0	35,6	0,5	0,4	1,1
Hommes	1 865,3	1 900,2	1 906,7	6,5	21,5	43,7	0,3	1,1	2,3
Femmes	1 478,7	1 492,6	1 503,4	10,8	-7,5	-8,1	0,7	-0,5	-0,5
15 à 24 ans	255,1	240,8	242,2	1,4	-12,2	-9,2	0,6	-4,8	-3,7
25 ans et plus	3 088,9	3 152,0	3 167,9	15,9	26,2	44,9	0,5	0,8	1,4
Temps partiel	789,1	839,2	814,3	-24,9	11,2	17,9	-3,0	1,4	2,2
Hommes	283,3	300,0	304,8	4,8	9,2	3,6	1,6	3,1	1,2
Femmes	505,9	539,2	509,5	-29,7	2,1	14,2	-5,5	0,4	2,9
15 à 24 ans	295,1	295,9	293,0	-2,9	-16,2	-5,7	-1,0	-5,2	-1,9
25 ans et plus	494,0	543,3	521,3	-22,0	27,5	23,6	-4,0	5,6	4,7
<b>Canada</b>	<b>18 079,9</b>	<b>18 444,1</b>	<b>18 454,1</b>	<b>10,0</b>	<b>229,1</b>	<b>319,7</b>	<b>0,1</b>	<b>1,3</b>	<b>1,8</b>
Temps plein	14 612,2	14 818,0	14 930,0	112,0	252,2	288,6	0,8	1,7	2,0
Hommes	8 263,3	8 412,8	8 444,1	31,3	141,9	189,3	0,4	1,7	2,3
Femmes	6 348,9	6 405,2	6 485,9	80,7	110,3	99,3	1,3	1,7	1,6
15 à 24 ans	1 255,1	1 215,4	1 251,9	36,5	3,7	-26,8	3,0	0,3	-2,1
25 ans et plus	13 357,1	13 602,6	13 678,1	75,5	248,6	315,4	0,6	1,9	2,4
Temps partiel	3 467,7	3 626,1	3 524,1	-102,0	-23,2	31,1	-2,8	-0,7	0,9
Hommes	1 191,8	1 240,1	1 194,3	-45,8	-38,5	-29,0	-3,7	-3,1	-2,4
Femmes	2 275,9	2 386,0	2 329,8	-56,2	15,3	60,1	-2,4	0,7	2,6
15 à 24 ans	1 174,0	1 226,8	1 192,1	-34,7	-11,1	41,2	-2,8	-0,9	3,6
25 ans et plus	2 293,7	2 399,3	2 332,1	-67,2	-12,0	-10,0	-2,8	-0,5	-0,4
<b>RMR de Montréal (moy. mobiles)</b>	<b>2 071,0</b>	<b>2 157,4</b>	<b>2 152,4</b>	<b>-5,0</b>	<b>39,0</b>	<b>76,7</b>	<b>-0,2</b>	<b>1,8</b>	<b>3,7</b>
Temps plein	1 677,8	1 717,7	1 719,6	1,9	16,5	43,4	0,1	1,0	2,6
Temps partiel	393,2	439,7	432,8	-6,9	22,5	38,8	-1,6	5,5	9,9

Sexe et âge	Emploi (k)	Variation (k) depuis			Variation (%) depuis		Taux de chômage (%)		
	Sept. 2017	Août 2017	Déc. 16	12 mois	Août 2017	Déc. 16	2016	Août 2017	Sept. 2017
<b>Québec</b>	<b>4 224,4</b>	-7,6	25,2	53,5	-0,2	0,6	7,1	6,1	6,0
Hommes	2 211,5	11,3	30,7	47,3	0,5	1,4	8,1	6,7	6,2
Femmes	2 012,8	-19,0	-5,6	6,1	-0,9	-0,3	6,0	5,4	5,7
15 à 24 ans	535,1	-1,6	-28,5	-15,0	-0,3	-5,1	12,7	11,1	8,7
Hommes	269,4	1,9	-5,8	2,1	0,7	-2,1	15,2	12,3	8,2
Femmes	265,7	-3,5	-22,7	-17,1	-1,3	-7,9	10,3	9,8	9,3
25 ans et plus	3 689,2	-6,1	53,6	68,4	-0,2	1,5	6,2	5,3	5,6
Hommes	1 942,1	9,4	36,5	45,2	0,5	1,9	7,0	5,8	5,9
Femmes	1 747,1	-15,5	17,1	23,2	-0,9	1,0	5,2	4,7	5,2
<b>Canada</b>	<b>18 454,1</b>	<b>10,0</b>	<b>229,1</b>	<b>319,7</b>	<b>0,1</b>	<b>1,3</b>	<b>7,0</b>	<b>6,2</b>	<b>6,2</b>
Hommes	9 638,4	-14,5	103,4	160,3	-0,2	1,1	7,7	6,6	6,6
Femmes	8 815,7	24,5	125,7	159,4	0,3	0,0	6,2	5,8	5,7
15 à 24 ans	2 444,0	1,8	-7,4	14,4	0,1	-0,3	13,1	11,5	10,3
Hommes	1 236,0	1,1	-1,8	9,5	0,1	-0,1	14,8	13,3	11,3
Femmes	1 208,0	0,8	-5,6	4,9	0,1	-0,5	11,3	9,5	9,3
25 ans et plus	16 010,1	8,2	236,5	305,3	0,1	1,5	6,0	5,4	5,5
Hommes	8 402,4	-15,6	105,3	150,8	-0,2	1,3	6,5	5,5	5,8
Femmes	7 607,7	23,8	131,2	154,5	0,3	1,8	5,4	5,2	5,1
<b>RMR de Montréal (moy. mobiles)</b>	<b>2 152,4</b>	<b>-5,0</b>	<b>39,0</b>	<b>76,7</b>	<b>-0,2</b>	<b>1,8</b>	<b>7,7</b>	<b>6,4</b>	<b>6,5</b>
Hommes	1 119,8	-7,3	16,3	52,9	-0,6	1,5	8,4	6,3	6,5
Femmes	1 032,6	2,3	22,7	29,3	0,2	2,3	6,9	6,6	6,5

Provinces	Emploi (k)	Variation (k)			Variation (%)		Taux de chômage (%)		
	2016	Sept. 2017	Août 2017	Déc. 16	2016	Août 2017	2016	Déc. 16	Sept. 2017
<b>Canada</b>	<b>18 454,1</b>	10,0	229,1	319,7	0,1	1,3	7,0	6,2	6,2
Terre-Neuve-et-Labrador	220,9	0,5	-6,2	-13,1	0,2	-2,7	13,4	14,7	15,1
Île-du-Prince-Édouard	73,1	-0,7	1,0	1,6	-0,9	1,4	10,7	8,8	9,5
Nouvelle-Écosse	446,9	2,3	-1,6	3,1	0,5	-0,4	8,3	8,9	9,0
Nouveau-Brunswick	352,6	0,7	-2,3	-3,5	0,2	-0,6	9,5	7,8	7,8
<b>Québec</b>	<b>4 224,4</b>	-7,6	25,2	53,5	-0,2	0,6	7,1	6,1	6,0
Ontario	7 172,1	34,7	125,7	169,5	0,5	1,8	6,5	5,7	5,6
Manitoba	643,9	-5,5	10,9	11,7	-0,8	1,7	6,1	4,9	5,5
Saskatchewan	568,1	0,0	-0,1	-1,4	0,0	0,0	6,3	6,4	6,2
Alberta	2 278,7	-7,8	11,3	13,3	-0,3	0,5	8,1	8,1	7,9
Colombie-Britannique	2 473,3	-6,7	65,1	85,1	-0,3	2,7	6,0	5,1	4,9

Régions économiques (moyennes mobiles de 3 mois)	Emploi (k)		Variation (k)		Variation (%)		Taux de chômage (%)		
	2016	Sept. 2017	2016	Août 2017	2016	Août 2017	2016	Déc. 16	Sept. 2017
<b>Québec</b>	<b>4 133,1</b>	<b>4 231,5</b>	<b>36,1</b>	<b>-2,9</b>	<b>0,9</b>	<b>-0,1</b>	<b>7,1</b>	<b>6,0</b>	<b>6,0</b>
Bas-Saint-Laurent (01)	86,9	81,7	2,4	-1,1	2,8	-1,3	8,1	7,8	7,1
Saguenay-Lac-Saint-Jean (02)	126,7	132,2	-1,6	0,8	-1,2	0,6	7,9	7,0	6,6
Capitale-Nationale (03)	405,7	402,3	4,8	0,4	1,2	0,1	4,6	4,3	4,1
Mauricie (04)	121,2	125,8	4,8	1,5	4,1	1,2	7,1	6,5	6,4
Estrie (05)	153,0	158,1	-0,7	-1,3	-0,5	-0,8	6,1	4,5	4,6
Montréal (06)	997,0	1 035,8	28,0	-4,7	2,9	-0,5	9,5	8,0	8,1
Outaouais (07)	198,7	199,3	-1,5	-1,1	-0,7	-0,5	7,2	5,6	5,6
Abitibi-Témiscamingue (08)	73,1	75,4	2,5	0,1	3,5	0,1	6,6	5,4	5,6
Côte-N. (09) et N.-du-Québ. (10)	53,9	52,9	3,3	0,0	6,5	0,0	8,7	6,3	6,4
Gaspésie-Îles-de-la-Madel. (11)	35,2	36,6	-0,7	0,0	-1,9	0,0	14,6	13,0	13,1
Chaudière-Appalaches (12)	215,2	210,9	-3,5	-0,5	-1,6	-0,2	5,5	2,9	2,9
Laval (13)	212,3	221,0	3,2	-4,1	1,5	-1,8	7,3	6,7	7,1
Lanaudière (14)	248,8	261,7	-6,1	0,8	-2,4	0,3	6,5	5,7	5,5
Laurentides (15)	310,4	302,4	-1,4	-0,1	-0,4	0,0	5,8	6,3	6,3
Montérégie (16)	772,3	814,0	-3,8	6,7	-0,5	0,8	6,0	4,3	4,1
Centre-du-Québec (17)	122,9	121,4	6,5	-0,2	5,6	-0,2	5,3	5,8	6,3

Source : Statistique Canada, *Enquête sur la population active*, 2017, adapté par l'Institut de la statistique du Québec.

**Tableau 3. Principaux indicateurs du marché du travail, données désaisonnalisées**

	Québec								Canada Ontario		Canada Ontario	
	Niveau	Variation						Niveau		Variation		
	2017 T3	Depuis 2017 T2		2017 T1 - 2017 T2		Depuis 2016 T3		2017 T3		Depuis 2017 T2		
	k	k	%	k	%	k	%	k		%		
<b>Principales caractéristiques</b>												
Population active	4 499,3	12,2	0,3	7,2	0,2	48,0	1,1	19 669,2	7 579,4	0,2	0,4	
<b>Emploi<sup>1</sup></b>	4 231,5	22,0	0,5	13,5	0,3	90,4	2,2	18 440,0	7 138,6	0,4	0,9	
Temps plein	3 407,8	38,2	1,1	-8,0	-0,2	65,9	2,0	14 884,7	5 770,9	0,3	0,4	
Temps partiel	823,7	-16,2	-1,9	21,5	2,6	24,5	3,1	3 555,3	1 367,7	0,9	2,9	
Chômage	267,9	-9,7	-3,5	-6,3	-2,2	-42,4	-13,7	1 229,2	440,8	-3,6	-6,2	
Taux de chômage (en %, var. en pts de %)	6,0	-0,2	...	-0,1	...	-1,0	...	6,2	5,8	-0,3	-0,4	
Taux d'activité (en %, var. en pts de %)	64,8	0,0	...	0,0	...	0,3	...	65,7	64,7	-0,1	0,0	
Taux d'emploi (en %, var. en pts de %)	61,0	0,2	...	0,1	...	1,0	...	61,6	61,0	0,1	0,3	
<i>Catégorie de travailleurs</i>												
Hommes	2 209,5	-0,6	0,0	19,1	0,9	61,1	2,8	9 639,4	3 697,1	0,3	0,5	
Femmes	2 022,0	22,7	1,1	-5,7	-0,3	29,3	1,5	8 800,7	3 441,5	0,5	1,2	
15-24 ans	542,7	-11,0	-2,0	-0,1	0,0	0,8	0,1	2 453,7	952,3	-0,3	2,0	
25-54 ans	2 811,6	8,6	0,3	11,5	0,4	40,4	1,5	12 071,9	4 638,0	0,1	-0,2	
55 ans et plus	877,2	24,4	2,9	2,1	0,2	49,3	6,0	3 914,4	1 548,4	2,0	3,3	
Nés au Canada	3 511,6	10,2	0,3	-28,7	-0,8	59,9	1,7	13 609,2	4 758,3	0,6	2,0	
Immigrants	719,9	11,9	1,7	42,2	6,3	37,4	5,5	4 830,8	2 380,3	-0,1	-1,3	
Travailleurs autonomes	563,6	11,0	2,0	10,2	1,9	8,9	1,6	2 830,5	1 114,5	1,6	0,7	
Employés	3 667,8	11,0	0,3	3,2	0,1	81,4	2,3	15 609,5	6 024,0	0,2	0,9	
Secteur privé	2 721,9	-13,9	-0,5	-6,7	-0,2	31,2	1,2	11 893,6	4 706,3	0,2	1,3	
Secteur public	945,9	24,8	2,7	10,0	1,1	50,2	5,6	3 715,8	1 317,7	0,3	-0,6	
<i>Secteur des biens</i>	854,3	3,7	0,4	9,1	1,1	12,0	1,4	3 878,3	1 430,7	0,4	0,6	
Secteur primaire	93,8	3,0	3,3	0,0	0,0	6,7	7,7	609,9	103,3	0,1	0,4	
Services publics	25,9	-0,3	-1,1	0,1	0,4	-0,2	-0,8	132,4	45,9	-0,5	0,2	
Construction	241,8	-5,8	-2,3	7,5	3,1	6,2	2,6	1 400,1	512,7	-0,2	2,1	
Fabrication	492,7	6,6	1,4	1,4	0,3	-0,8	-0,2	1 735,9	768,8	1,0	-0,2	
<i>Secteur des services</i>	3 377,1	18,3	0,5	4,3	0,1	78,3	2,4	14 561,8	5 707,9	0,4	0,9	
Commerce	664,7	-3,0	-0,4	-11,8	-1,7	17,7	2,7	2 825,5	1 078,5	1,0	1,9	
Transport et entreposage	209,5	4,6	2,2	6,8	3,4	10,0	5,0	953,5	347,3	1,8	2,9	
Finance, assurances, immobilier et location	233,0	1,3	0,6	3,5	1,5	14,3	6,5	1 166,8	557,5	0,2	0,7	
Serv. professionnels, scientif. et techn.	338,5	9,4	2,9	15,9	5,1	28,8	9,3	1 470,8	639,9	1,7	1,6	
Serv. aux entreprises, rel. aux bâtim. et autre	173,9	-3,7	-2,1	-8,8	-4,7	-11,5	-6,2	753,3	317,1	-0,7	-1,7	
Services d'enseignement	290,7	-1,0	-0,3	-0,3	-0,1	7,4	2,6	1 267,1	483,7	-1,9	-3,6	
Soins de santé et assistance sociale	585,3	13,1	2,3	3,5	0,6	-2,8	-0,5	2 400,7	879,3	0,7	1,0	
Information, culture et loisirs	187,6	-0,9	-0,5	6,0	3,3	7,8	4,3	789,5	314,9	1,4	6,9	
Hébergement et services de restauration	273,6	0,6	0,2	-4,0	-1,4	-16,7	-5,8	1 213,4	449,8	0,9	1,2	
Autres services	172,2	-2,1	-1,2	-0,1	-0,1	9,8	6,0	766,9	270,3	-1,9	-1,3	
Administrations publiques	248,2	0,0	0,0	-6,3	-2,5	13,7	5,8	954,2	369,6	-0,7	0,1	
										<b>Variation depuis 2016 T3 (%)</b>		
<b>Rémunération moyenne (en dollars)<sup>2</sup></b>												
Horaire	24,92	...	...	...	...	0,79	3,3	26,03	26,29	1,8	1,2	
Hebdomadaire	895,66	...	...	...	...	29,04	3,4	960,42	970,17	1,9	1,0	

1. En raison de l'arrondissement des données, le total ne correspond pas nécessairement à la somme des parties.

2. Données non désaisonnalisées.

**Source:** Statistique Canada, *Enquête sur la population active*, 2017, adapté par l'Institut de la statistique du Québec

## Principaux indicateurs du marché du travail, données désaisonnalisées

Figure 1  
Emploi, Québec, 2015-2017

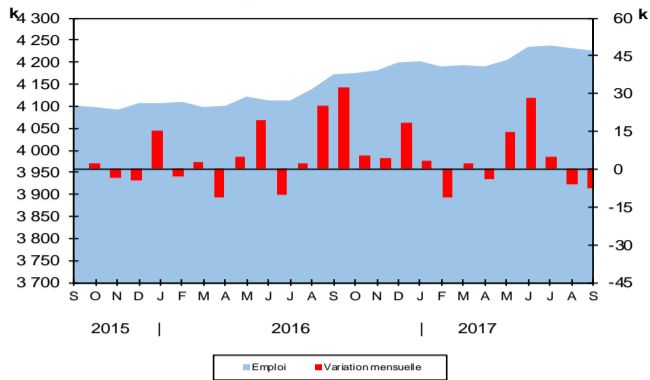


Figure 2  
Chômage et taux de chômage, Québec, 2015-2017

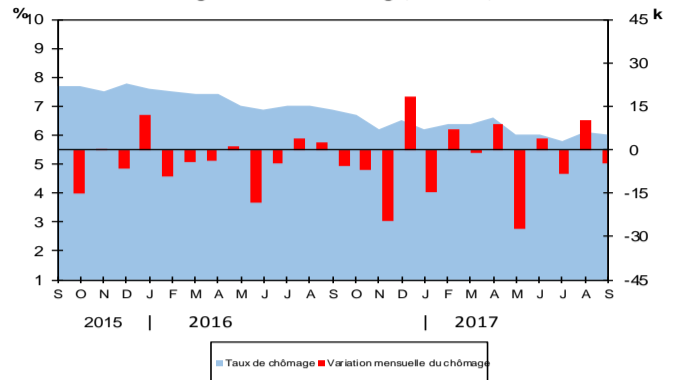


Figure 3  
Emploi à temps plein, Québec, 2015-2017

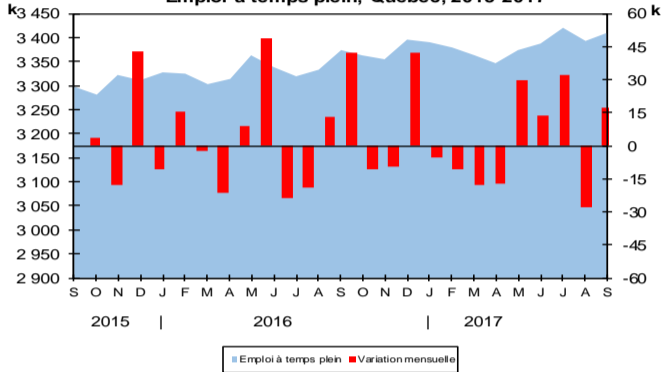


Figure 4  
Emploi à temps partiel, Québec, 2015-2017

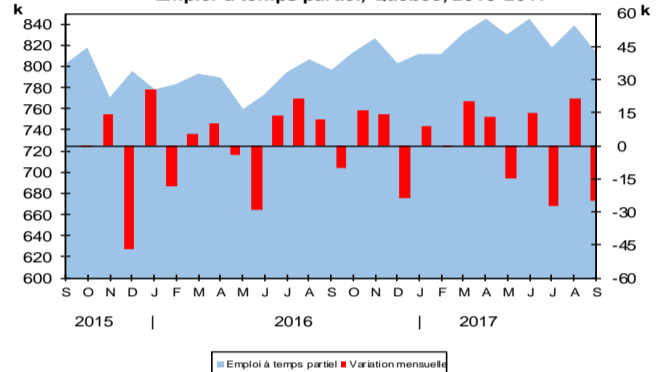


Figure 5  
Emploi des femmes, Québec, 2015-2017

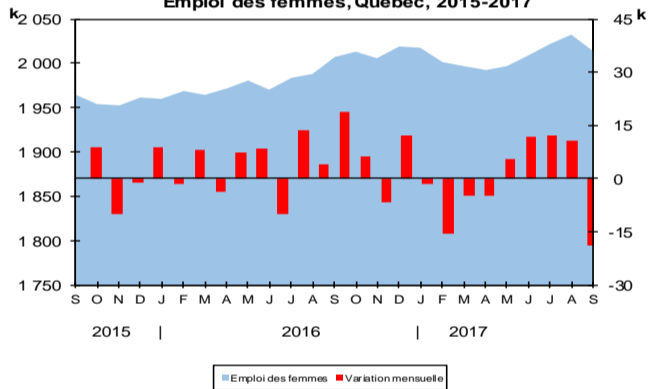


Figure 6  
Emploi des hommes, Québec, 2015-2017

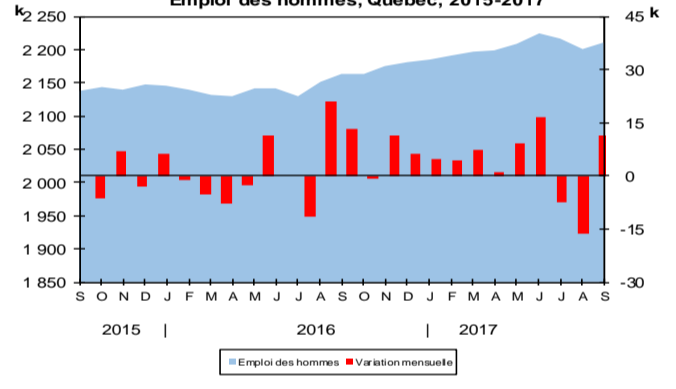


Figure 7  
Emploi des 15-24 ans, Québec, 2015-2017

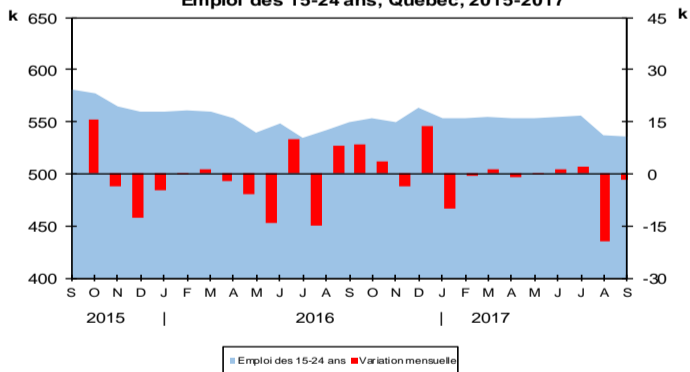
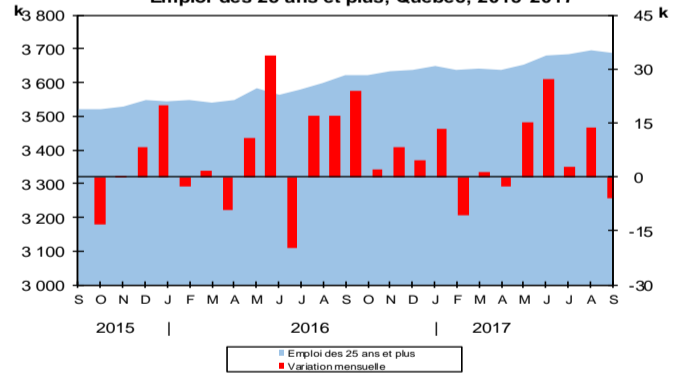


Figure 8  
Emploi des 25 ans et plus, Québec, 2015-2017



Source : Statistique Canada, *Enquête sur la population active*, 2017, adapté par l'Institut de la statistique du Québec.

Ce document est réalisé par la Direction des statistiques du travail et de la rémunération.

Pour plus de renseignements : Marc-André Demers  
Analyste en statistiques du travail  
[marc-andre.demers@stat.gouv.qc.ca](mailto:marc-andre.demers@stat.gouv.qc.ca)

1200, avenue McGill College, bureau 400  
Montréal (Québec) H3B 4J8  
Téléphone : 514 876-4384, poste 6212  
Télécopieur : 514 876-1767

Dépôt légal  
Bibliothèque et Archives nationales du Québec  
4<sup>e</sup> trimestre 2017  
ISSN 1927-2251 (en ligne)

© Gouvernement du Québec,  
Institut de la statistique du Québec, 2011

Toute reproduction autre qu'à des fins de consultation personnelle est interdite sans l'autorisation du gouvernement du Québec. [www.stat.gouv.qc.ca/droits\\_auteur.htm](http://www.stat.gouv.qc.ca/droits_auteur.htm)

Institut  
de la statistique  
Québec