

Indice de vitalité économique des territoires

Édition 2021

Par Stéphane Ladouceur

Le présent bulletin fait état des principaux résultats sur l'indice de vitalité économique des localités québécoises pour l'année 2018. Cet indice composite est produit et mis à jour tous les deux ans par l'Institut de la statistique du Québec (ISQ) pour le compte du ministère des Affaires municipales et de l'Habitation (MAMH). Les données sur l'indice sont utilisées notamment par le Ministère pour moduler la répartition des enveloppes budgétaires destinées au développement local et régional, dont celles des différents volets du Fonds régions et ruralité. Qui plus est, cet indice constitue un outil de synthèse et d'analyse pour tout ministère et organisme qui doit intervenir sur le plan économique à l'échelle locale.

Les données présentées dans ce bulletin donnent un aperçu de la situation des localités antérieurement à la pandémie de COVID-19. Quand les données sur l'indice de vitalité économique pour l'année 2020 seront disponibles, il sera possible de prendre la pleine mesure des bouleversements économiques engendrés par la crise sanitaire à l'échelle des localités québécoises.

Faits saillants

Classement des localités selon l'indice de vitalité économique

- Les localités ayant les indices de vitalité économique les plus élevés se concentrent essentiellement dans les couronnes de Québec, de Montréal et de Gatineau. Parmi les 15 localités occupant le haut du classement en 2018, 13 sont situées en banlieue de ces grandes villes.
- C'est d'ailleurs une municipalité de la Rive-Sud de Montréal, à savoir Carignan, qui arrive au tout premier rang du classement en 2018. Cette municipalité se distingue par une forte croissance démographique entre 2013 et 2018 et par un revenu total médian parmi les plus élevés au Québec.
- À l'opposé, ce sont principalement les localités des régions de la Gaspésie-Îles-de-la-Madeleine, du Bas-Saint-Laurent et de la Côte-Nord qui figurent en bas du classement en 2018.
- Tout comme c'était le cas en 2016, c'est la municipalité de Saint-Guy, située dans le Bas-Saint-Laurent, qui affiche l'indice de vitalité économique le plus faible.

Caractéristiques des localités les moins vitalisées

- Les localités qui se classent dans le dernier quintile de l'indice sont généralement éloignées des régions métropolitaines ou des agglomérations de recensement, sont de petite taille et se caractérisent par une population relativement âgée.
- Elles connaissent un déclin démographique important et affichent un revenu médian des particuliers ainsi qu'un taux de travailleurs largement plus faibles que les autres localités.
- Sur le plan financier, ces localités comptent sur une richesse foncière uniformisée plus faible qu'ailleurs et dépendent davantage des transferts de fonctionnement du gouvernement du Québec comme sources de revenus que les autres localités québécoises.

Suite à la page 2

À des fins d'analyse, nous avons réparti les 1 162 localités de 40 habitants et plus du Québec en cinq groupes égaux selon les résultats sur l'indice de vitalité économique pour l'année 2018. Le premier quintile regroupe les localités les plus vitalisées économiquement, alors que le cinquième – et dernier – quintile regroupe les localités qui présentent la plus faible vitalité économique. L'analyse par quintiles permet notamment de mesurer les différences qui existent entre les localités les plus vitalisées et celles qui le sont moins sur le plan de la dynamique démographique, du revenu des particuliers et du marché du travail. Dans le but d'apporter un éclairage additionnel sur la situation financière des municipalités, nous avons également comparé la richesse foncière ainsi que le niveau de dépendance financière au regard des transferts de fonctionnement gouvernementaux de celles se classant dans le premier et le cinquième quintile de l'indice. Avant de présenter les différents résultats obtenus, nous ferons un tour d'horizon des localités les plus vitalisées économiquement et de celles qui le sont moins, et nous examinerons comment celles-ci se répartissent à travers les différentes régions du Québec.



Photo : Sebastienlemyre / Shutterstock.com

1. Partie québécoise de la RMR d'Ottawa-Gatineau.

Lévis et Terrebonne arrivent en tête parmi les grandes villes du Québec

- En 2018, c'est Lévis qui arrive en tête parmi les villes de 100 000 habitants et plus selon l'indice de vitalité économique. Elle est suivie de près par Terrebonne. Dans ces deux villes, le revenu total médian et le taux de travailleurs sont particulièrement élevés.
- La ville de Trois-Rivières se classe dernière parmi les municipalités de 100 000 habitants et plus, en raison notamment du fait qu'elle affiche un taux de travailleurs plus faible que les autres grandes villes.

Évolution du classement des localités selon l'indice de vitalité économique

- La plupart des localités de la région de l'Abitibi-Témiscamingue ont amélioré leur position relative dans le classement entre 2008 et 2018. L'amélioration de la situation économique dans cette région est attribuable, en bonne partie, à la vigueur du secteur minier.
- À l'inverse, plusieurs localités au nord des régions de l'Outaouais, des Laurentides, de Lanaudière et de la Mauricie ont reculé dans le classement entre 2008 et 2018. Le déclin du secteur forestier, une base économique importante au nord de ces régions, pourrait expliquer en grande partie ce résultat.

Les municipalités les plus vitalisées économiquement se concentrent dans les régions métropolitaines de Montréal, de Québec et d'Ottawa-Gatineau

En 2018, les localités les plus vitalisées sur le plan économique se concentrent, tout comme c'était le cas en 2016, essentiellement dans le sud du Québec, plus particulièrement dans les régions métropolitaines de recensement (RMR) de Montréal, de Québec et d'Ottawa-Gatineau¹, comme l'illustrent les cartes 1 et 2. Des 232 localités se classant dans le premier quintile, 96 se situent dans l'une ou l'autre de ces régions métropolitaines.

Dans la région métropolitaine de Montréal, ce sont principalement les localités situées en périphérie de l'île de Montréal qui se retrouvent dans le haut du classement selon l'indice de vitalité économique. C'est d'ailleurs une municipalité de la Rive-Sud de Montréal, à savoir Carignan, qui arrive au tout premier rang de ce classement en 2018. Cette municipalité de plus de 10 000 habitants se distingue par une forte croissance démographique entre 2013 et 2018 et par un revenu total médian parmi les plus élevés au Québec. Notons que 87 des 89 localités situées dans la RMR de Montréal pour

lesquelles l'indice de vitalité économique a été calculé se classent dans le premier ou le deuxième quintile en 2018.

Dans la RMR de Québec, 25 des 27 localités se classent dans le premier quintile. Ce sont principalement les municipalités au nord de la ville de Québec qui se distinguent par leur bonne performance selon l'indice, tout particulièrement celles situées dans la MRC de La Jacques-Cartier. Sur les dix localités présentant les indices les plus élevés dans la province en 2018, quatre sont situées dans cette MRC. C'est le cas de Shannon et de Sainte-Brigitte-de-Laval, qui se classent respectivement au 2^e et au 4^e rang à l'échelle provinciale.

Quant aux localités de la région métropolitaine d'Ottawa-Gatineau, elles se classent pour la plupart dans les deux premiers quintiles. Dans ce territoire métropolitain, c'est la municipalité de Cantley, située en banlieue de Gatineau, qui affiche les meilleurs résultats sur le plan de la vitalité économique en raison notamment du niveau de revenu particulièrement élevé de ses résidents.

En revanche, on trouve peu de localités éloignées des grands centres urbains dans le premier et le deuxième quintile. Cependant, les localités du Nord-du-Québec semblent mieux tirer leur épingle du jeu que celles des autres régions éloignées des grands centres urbains. En 2018, 75 % des localités de cette région nordique se classent dans le

premier ou le deuxième quintile. D'ailleurs, le Nord-du-Québec est la seule région administrative, avec Montréal et Laval, qui ne compte aucune localité se trouvant dans le dernier quintile. Il faut dire que plusieurs communautés criées et inuites affichent un indice de vitalité économique parmi les plus élevés du Québec. C'est le cas, entre autres,

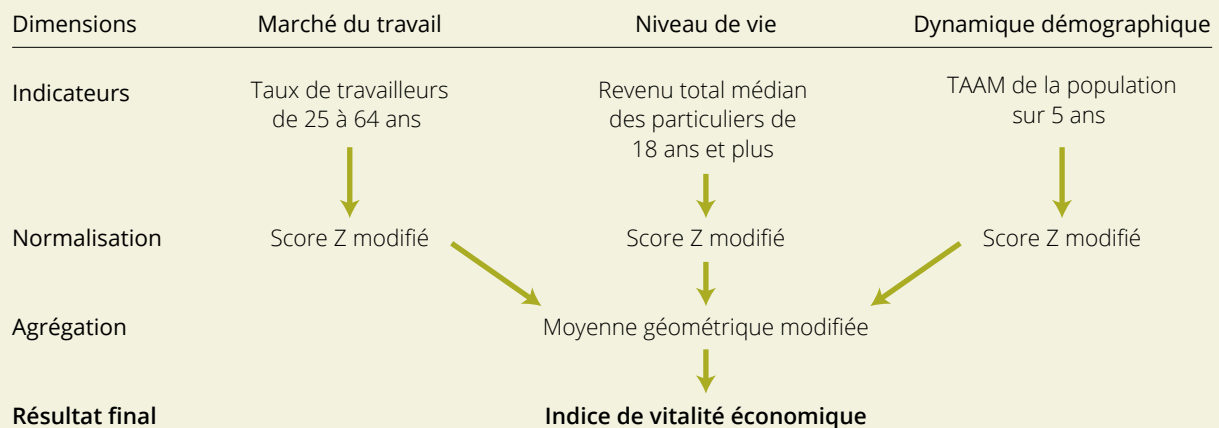
de Kuujuaq, d'Eastmain et de Quaqtaq. La bonne performance de ces communautés s'explique, d'une part, par une croissance importante de leur population due à une fécondité élevée et, d'autre part, par un taux de travailleurs âgés de 25 à 64 ans largement plus élevé que dans le reste du Québec.

Qu'est-ce que l'indice de vitalité économique des territoires ?

L'indice de vitalité économique représente la moyenne géométrique des variables normalisées de trois indicateurs, à savoir le taux de travailleurs de 25 à 64 ans, le revenu total médian des particuliers de 18 ans et plus et le taux d'accroissement annuel moyen (TAAM) de la population sur 5 ans, lesquels représentent chacun une dimension essentielle de la vitalité, soit respectivement le marché du travail, le niveau de vie et la dynamique démographique. La normalisation des variables a été effectuée à l'aide de la cote Z modifiée (aussi appelée « score Z modifié ») fondée sur l'écart absolu médian. La valeur de l'indice de vitalité économique peut être soit négative, soit positive. Une valeur négative signifie généralement que la localité accuse un retard en matière de vitalité économique par rapport à la majorité des localités québécoises et, à l'inverse, une valeur positive indique que la localité présente un résultat supérieur à la plupart des localités.

Figure 1

Représentation graphique du calcul de l'indice de vitalité économique des territoires



Source : Institut de la statistique du Québec.

Le choix des indicateurs composant l'indice a été déterminé en fonction de la disponibilité des données à l'échelle locale et sur la base des critères de qualité de l'information statistique adoptés par l'ISQ. Il faut souligner que les données annuelles disponibles fiables à cette échelle géographique sont limitées, ce qui a restreint le choix d'indicateurs. Pour cette raison, plusieurs dimensions de la vitalité économique n'ont pu être prises en compte par l'indice de vitalité économique des territoires. Par exemple, l'indice ne mesure pas les facteurs qui sont à l'origine de la vitalité économique d'un territoire et qui sont difficilement quantifiables, comme la capacité d'adaptation de la communauté face aux changements ou le leadership des élites économiques ou des décideurs publics. L'indice ne donne pas non plus d'information sur le niveau d'activité économique dans chacune des localités du Québec, faute de données à l'échelle locale sur le produit intérieur brut.

Pour en connaître davantage sur la méthodologie qui sous-tend l'indice de vitalité économique, consultez le [Rapport technique et méthodologique](#). Vous pouvez aussi vous référer au [lexique](#) du présent bulletin, qui comprend notamment les définitions détaillées des composantes de l'indice de vitalité économique.

Plusieurs localités de l'est du Québec sont faiblement vitalisées sur le plan économique

En 2018, les localités affichant un indice de vitalité économique faible se concentrent principalement dans les régions de l'est de la province. En 2018, des 233 localités se classant dans le dernier quintile, 21 sont situées sur la Côte-Nord, 33 en Gaspésie-Îles-de-la-Madeleine et 47 dans le Bas-Saint-Laurent. En proportion, 41,6 % des localités du Bas-Saint-Laurent, 46,7 % de celles de la Côte-Nord et 70,2 % de celles de la Gaspésie-Îles-de-la-Madeleine se classent dans le cinquième quintile. D'ailleurs, cette dernière région est la seule où l'on ne trouve aucune localité se classant dans le premier quintile en 2018. Dans la

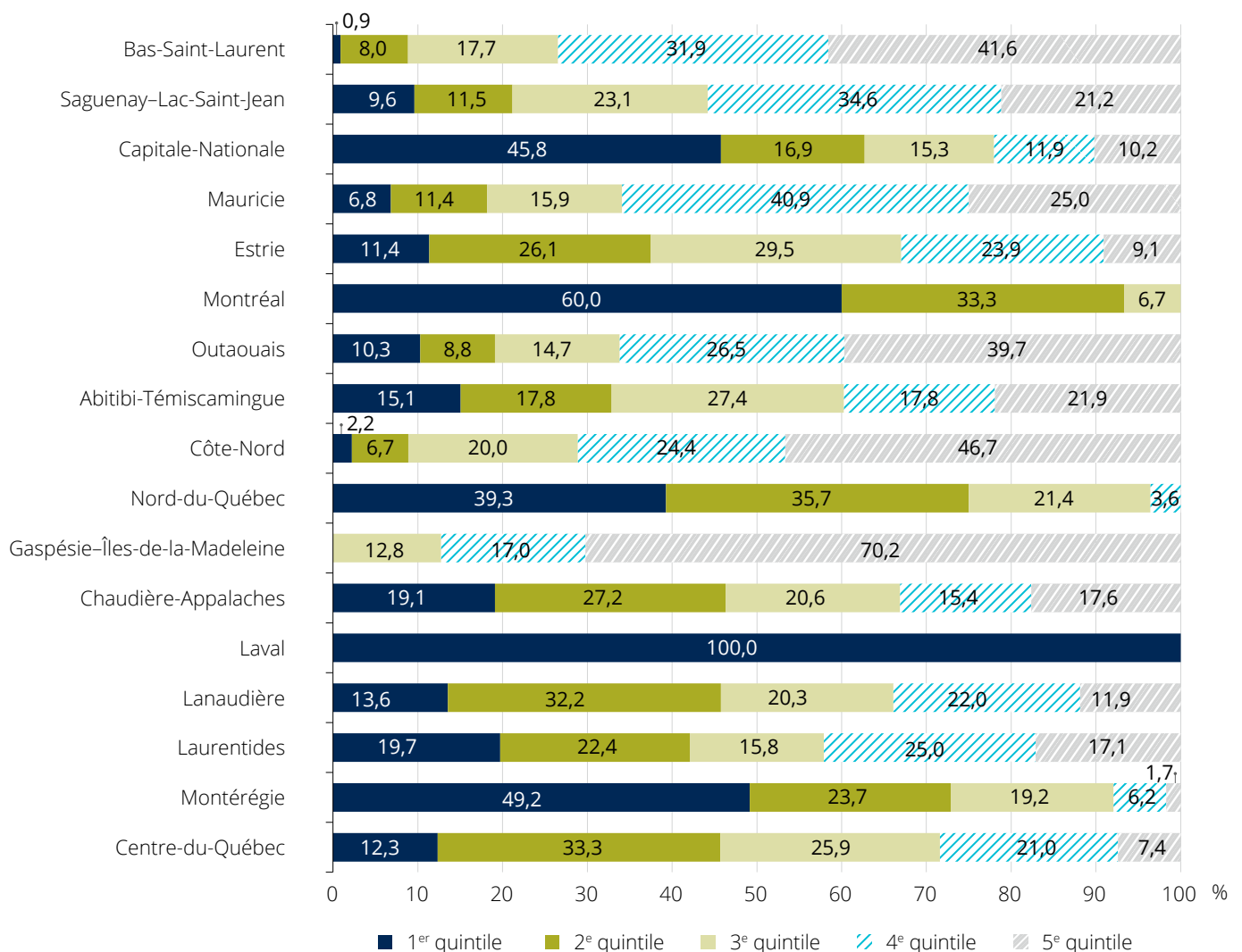
région de la Gaspésie-Îles-de-la-Madeleine, la localité qui affiche les meilleurs résultats sur le plan de la vitalité économique en 2018 est Maria, laquelle se classe dans le troisième quintile.

Tout comme c'était le cas en 2016, c'est une municipalité du Bas-Saint-Laurent, à savoir Saint-Guy, qui affiche l'indice de vitalité économique le plus faible en 2018. Cette municipalité de moins de 100 habitants connaît un déclin marqué de sa population et présente un revenu total médian ainsi qu'un taux de travailleurs parmi les plus faibles au Québec.

La région de l'Outaouais continue de se caractériser par un clivage territorial important. Si les localités du sud-ouest de la région ont de relativement bons résultats économiquement parlant et occupent le haut du classement selon l'indice de vitalité économique, celles plus au nord tirent de l'arrière et se trouvent, pour la plupart, dans le dernier quintile. C'est le cas notamment de plusieurs localités situées dans les MRC de Pontiac, de Papineau et de La Vallée-de-la-Gatineau. En 2018, les deux tiers des localités de l'Outaouais se classent dans le quatrième ou le cinquième quintile.

Figure 2

Répartition des localités par régions administratives selon les quintiles de l'indice de vitalité économique, Québec, 2018



Source : Institut de la statistique du Québec.

Lévis et Terrebonne se maintiennent en tête parmi les grandes villes québécoises

Tout comme c'était le cas en 2016, c'est la municipalité de Lévis qui arrive en tête parmi les villes de plus de 100 000 habitants selon l'indice de vitalité économique en 2018. Cette dernière se démarque tant par son niveau de revenu élevé que par sa forte proportion de résidents qui occupent un emploi. Elle est immédiatement suivie par Terrebonne. Cette ville de la couronne nord de Montréal se caractérise par un essor notable de sa population entre 2013 et 2018 et par un taux de travailleurs particulièrement élevé.

En revanche, la ville de Trois-Rivières arrive dernière parmi les municipalités québécoises de 100 000 habitants et plus, en raison notamment du fait qu'elle affiche un taux de travailleurs plus faible que les autres grandes villes. Avec un indice de vitalité économique tout juste supérieur à celui de Trois-Rivières, la ville de Saguenay occupe pour sa part l'avant-dernier rang du classement des grandes villes. La municipalité de Saguenay est d'ailleurs la seule



Photo : Leonid Andronov / Shutterstock.com

parmi les villes de 100 000 habitants et plus à avoir vu sa population diminuer entre 2013 et 2018.

Montréal, la métropole du Québec, se hisse quant à elle au huitième rang du classement des villes de 100 000 habitants et plus. Si Montréal affiche une

croissance démographique importante pour la période 2013-2018, elle présente en revanche un revenu total médian des particuliers plus faible que les autres grandes villes du Québec.

Tableau 1

Classement des municipalités du Québec de 100 000 habitants et plus selon l'indice de vitalité économique, 2018

Rang	Localité	Région administrative	Indice de vitalité économique	Composantes de l'indice		
				Revenu total médian des particuliers de 18 ans et plus	Taux de travailleurs de 25 à 64 ans	TAAM de la population (2013-2018) pour 1 000
				\$	%	
1.	Lévis	Chaudière-Appalaches	11,41	44 000	83,3	6,9
2.	Terrebonne	Lanaudière	11,22	41 544	82,3	10,6
3.	Gatineau	Outaouais	9,43	42 904	79,0	8,1
4.	Québec	Capitale-Nationale	7,95	40 027	80,9	5,0
5.	Laval	Laval	7,25	36 030	81,2	9,0
6.	Longueuil	Montérégie	5,80	35 991	78,7	7,6
7.	Sherbrooke	Estrie	3,66	33 213	77,1	8,9
8.	Montréal	Montréal	2,30	30 813	77,9	8,4
9.	Saguenay	Saguenay-Lac-Saint-Jean	1,46	36 653	74,0	-0,4
10.	Trois-Rivières	Mauricie	1,37	33 166	73,8	5,5

Sources : Institut de la statistique du Québec, exploitation des données fiscales des particuliers de Revenu Québec et Estimations de la population. Statistique Canada, Estimations de la population (février 2020). Adapté par l'Institut de la statistique du Québec.

Caractéristiques démographiques associées aux quintiles de l'indice

Les localités se classant dans le cinquième quintile, soit celles qui sont les moins vitalisées sur le plan économique, sont généralement de petite taille. En effet, 46,8 % des localités appartenant au dernier quintile comptent moins de 500 habitants et 27,9 % en comptent entre 500 et 999. Seulement deux municipalités se trouvant dans ce quintile comptent plus de 7 000 habitants, soit Louiseville dans la région de la Mauricie et Chandler en Gaspésie-Îles-de-la-Madeleine.

La population totale des 233 localités se classant dans le cinquième quintile s'élève à 217 172 habitants, ce qui représente 2,6 % de la population du Québec. À titre comparatif, 39,1 % de la population du Québec réside dans les localités se classant dans le premier quintile, soit celui qui regroupe les territoires les plus vitalisés économiquement.

Les localités se classant dans les deux derniers quintiles se caractérisent également par une densité de population relativement faible. Elle est inférieure à trois habitants par km². En comparaison, la densité de population des localités appartenant aux deux premiers quintiles est de plus de 70 habitants par km². D'ailleurs, les localités se trouvant dans les deux derniers quintiles occupent ensemble près de 80 % de la superficie terrestre totale des localités québécoises pour lesquelles l'indice de vitalité économique a été calculé, bien que seulement 8,3 % de la population de la province y réside. Il importe de souligner que la municipalité du Gouvernement régional d'Eeyou Istchee Baie-James, classée dans le quatrième quintile, est la plus grande localité au Québec ; sa superficie est de plus de 224 000 km². En comparaison, les localités se trouvant dans le premier quintile occupent ensemble 45 494 km².

Décroissance de la population dans les localités se classant dans les quintiles inférieurs

Les localités appartenant aux deux derniers quintiles ont enregistré, dans l'ensemble, une baisse de leur population entre 2013 et 2018. Alors que la population québécoise a augmenté à un taux annuel moyen de 6,7 pour mille sur cette période, les localités se classant dans les quatrième et cinquième quintiles ont vu leur population décroître à un rythme annuel respectif de 2,8 pour mille et de 9,5 pour mille. Toutefois, ce ne sont pas toutes les localités se classant dans ces quintiles qui ont connu une baisse de leur population. Par exemple, sur les 233 localités se classant dans le cinquième quintile, 12 ont enregistré une hausse de leur population. Parmi celles-ci, plusieurs sont des communautés autochtones. C'est le cas, entre autres, des réserves indiennes de Manawan dans Lanaudière et de Uashat sur la Côte-Nord. Ces communautés autochtones se classent dans le dernier quintile, non pas en raison de leur bilan démographique plutôt favorable, mais parce qu'elles affichent un niveau de revenu et un taux de travailleurs largement plus faibles que les autres localités.

Une population plus âgée dans les localités appartenant au dernier quintile

La population des localités se classant dans le cinquième quintile est nettement plus âgée que celle de l'ensemble du Québec. En 2018, l'âge moyen y est de 48,0 ans comparativement à 42,3 ans dans la province. Qui plus est, les localités appartenant au dernier quintile comptent, globalement, plus de personnes âgées de 65 ans et plus (27 %) que de jeunes de moins de 20 ans (17 %). C'est la situation inverse que l'on observe dans l'ensemble du Québec : le poids démographique des personnes âgées (19 %) est plus faible que celui des personnes âgées de moins de 20 ans (21 %) en 2018.

On constate dans ces localités une difficulté de renouvellement de la population qui peut s'expliquer « par la nécessité pour les jeunes de poursuivre leurs études supérieures à l'extérieur et par la difficulté de trouver des emplois spécialisés dans leur milieu. Cette situation modifie la structure démographique des communautés, qui perdent souvent leur population la plus active. Elle met également en péril le maintien

Tableau 2

Caractéristiques démographiques associées aux quintiles de l'indice de vitalité économique des localités, Québec, 2018

	Population au 1 ^{er} juillet 2018	Densité de population	TAAM de la population (2013-2018)	Âge moyen
	hab.	hab./km ²	pour 1 000	ans
1 ^{er} quintile	3 275 604	72,0	10,1	41,1
2 ^e quintile	3 590 762	120,0	7,3	41,6
3 ^e quintile	810 866	24,0	0,9	45,3
4 ^e quintile	475 832	1,5	- 2,8	47,4
5 ^e quintile	217 172	2,1	- 9,5	48,0
Ensemble du Québec	8 370 236	15,8	6,7	42,3

Note : Les localités de moins de 40 habitants, les réserves autochtones de Wendake, de Kahnawake, d'Akwesasne, de Kanesatake, de Doncaster et de Lac-Rapide ainsi que les communautés religieuses de Notre-Dame-des-Anges et de Saint-Benoît-du-Lac ne sont pas prises en compte dans le total pour le Québec et ne sont pas non plus incluses dans les quintiles.

Sources : Institut de la statistique du Québec, Indice de vitalité économique, Estimations de la population et Répertoire des divisions territoriales (superficie en terre, version de janvier 2020). Statistique Canada, Estimations de la population (février 2020). Adapté par l'Institut de la statistique du Québec.

de certains services, notamment les écoles primaires. » (Groupe de travail sur les communautés dévitalisées, 2010 : 18).

À l'autre bout du spectre, soit dans les localités se classant dans le premier quintile, on trouve une population relativement jeune. L'âge moyen y est de 41,1 ans et la proportion de personnes âgées s'y trouvant (17 %) est globalement plus faible que celle notée pour l'ensemble du Québec (19 %).

Niveau de revenu

En 2018, le revenu total médian des particuliers de 18 ans et plus s'élève à 26 562 \$ dans les localités se classant dans le dernier quintile, comparativement à 35 988 \$ dans l'ensemble du Québec et à 41 634 \$ dans les localités appartenant au premier quintile. Le revenu médian dans les localités se classant dans le dernier quintile représente ainsi 63,8 % de celui dans les localités se trouvant dans le premier quintile.

Plusieurs communautés autochtones présentent un niveau de revenu particulièrement faible. Parmi les dix localités affichant les revenus médians les plus faibles en 2018, neuf sont des communautés autochtones. Avec un revenu total médian sous les 16 000 \$, les réserves indiennes de Lac-Simon en Abitibi-Témiscamingue et de Manawan dans Lanaudière sont celles qui présentent les niveaux de revenu les plus bas au Québec en 2018.

En revanche, c'est la municipalité de Fermont sur la Côte-Nord, dont l'économie repose sur l'exploitation minière, qui affiche de loin le revenu total médian le plus élevé dans la province. Celui-ci s'établit à plus de 102 500 \$ en 2018. Suivent loin derrière la localité de Chelsea (65 745 \$) en Outaouais et celle de Lac-Tremblant-Nord (64 719 \$) dans les Laurentides.

Transferts gouvernementaux aux particuliers

Par ailleurs, il importe de se pencher sur le degré de dépendance financière des particuliers au regard des transferts gouvernementaux. Le niveau des transferts en

provenance des différents ordres de gouvernement est l'une des variables les plus intéressantes à étudier lorsqu'on veut mesurer le degré de dévitalisation d'une communauté », étant donné que les transferts gouvernementaux ont l'avantage d'être fortement corrélés à bien des indicateurs de pauvreté, tels que le seuil de faible revenu ou la mesure du faible revenu (Ependa, 2003 : 176). Les transferts gouvernementaux constituent la deuxième plus importante source de revenus des particuliers, la première étant les revenus d'emploi. Les principaux transferts en provenance des administrations publiques fédérales et provinciales sont les prestations du Régime des rentes du Québec (RRQ), de la Sécurité de la vieillesse, de l'assurance-emploi et de l'aide financière de dernier recours.

Les résidents des localités se classant dans le dernier quintile dépendent grandement des transferts gouvernementaux comme sources de revenus ; en 2018, les transferts courants en provenance des administrations publiques représentent 28,7 % des revenus totaux des 18 ans et plus. En comparaison, dans l'ensemble du Québec, la part relative des transferts gouvernementaux dans le revenu total des particuliers est nettement moins élevée, soit de

14,3 %. Dans les localités du premier quintile, cette part est encore moins importante, soit de 11,5 %.

Compte tenu d'un taux de travailleurs relativement faible dans les localités se classant dans le dernier quintile, les personnes qui y résident ont davantage recours aux prestations d'assurance-emploi et d'aide financière de dernier recours que ceux des localités appartenant aux autres quintiles. Qui plus est, les prestations de la Sécurité de la vieillesse et du RRQ sont aussi plus importantes dans ces territoires, étant donné que la population y est relativement plus âgée que dans le reste du Québec.

Situation du marché du travail

La part des personnes âgées de 25 à 64 ans ayant un emploi est nettement plus élevée dans les localités se classant dans le premier quintile que dans celles se trouvant dans le cinquième quintile. En 2018, le taux de travailleurs se situe à un peu plus de 60 % dans les localités appartenant au dernier quintile, alors que dans les territoires les plus vitalisés, il s'établit à plus de 80 %.

Tableau 3

Revenu total médian des particuliers de 18 ans et plus, part des transferts gouvernementaux dans le revenu total des particuliers et taux de travailleurs de 25 à 64 ans selon les quintiles de l'indice de vitalité économique des localités, Québec, 2018

	Revenu total médian des particuliers de 18 ans et plus	Part des transferts gouvernementaux dans le revenu total des particuliers	Taux de travailleurs de 25 à 64 ans
	\$	%	
1 ^{er} quintile	41 634	11,5	81,7
2 ^e quintile	33 273	14,5	77,9
3 ^e quintile	33 800	18,7	73,8
4 ^e quintile	30 392	22,7	69,3
5 ^e quintile	26 562	28,7	61,9
Ensemble du Québec	35 988	14,3	78,2

Note : Les localités de moins de 40 habitants, les réserves autochtones de Wendake, de Kahnawake, d'Akwesasne, de Kanesatake, de Doncaster et de Lac-Rapide ainsi que les communautés religieuses de Notre-Dame-des-Anges et de Saint-Benoît-du-Lac ne sont pas prises en compte dans le total pour le Québec et ne sont pas non plus incluses dans les quintiles.

Source : Institut de la statistique du Québec, exploitation des données fiscales des particuliers de Revenu Québec.

Les taux de travailleurs les plus élevés sont enregistrés à Fermont sur la Côte-Nord ainsi que dans trois villages nordiques situés dans la MRC de l'Administration régionale Kativik, à savoir Quaqtaq, Tasiujaq et Kuujuaq. Dans ces localités, plus de 9 personnes âgées de 25 à 64 ans sur 10 occupent un emploi en 2018. Plusieurs municipalités de la banlieue de Québec se distinguent également par un taux de travailleurs élevé. C'est le cas de Lac-Delage (87,7 %) et de Sainte-Brigitte-de-Laval (86,5 %) dans la couronne nord de Québec et de Saint-Henri (88,1 %) sur la Rive-Sud.

À l'opposé, le taux de travailleurs le plus bas est enregistré dans la municipalité de Saint-Guy dans la région de la Gaspésie-Îles-de-la-Madeleine. Dans cette localité, moins de 2 personnes âgées de 25 à 64 ans sur 5 occupent un emploi en 2018. Outre Saint-Guy, douze municipalités au Québec présentent des taux de travailleurs de 25 à 64 ans inférieurs à 50 % en 2018.

Richesse foncière et transferts de fonctionnement

La présente section met en relief les différences importantes qui existent entre les municipalités se classant dans le premier et le dernier quintile de l'indice de vitalité économique quant à leur richesse foncière et leur niveau de dépendance financière au regard des transferts de fonctionnement provenant du gouvernement du Québec. Tout d'abord, on constate que la richesse foncière uniformisée par unité d'évaluation imposable et compensable est largement plus faible dans les municipalités appartenant au cinquième quintile (102 438 \$) que dans celles se classant dans le premier quintile (352 688 \$). Au Québec, elle s'élève à 310 272 \$ en 2018. La richesse foncière uniformisée est une variable intéressante à analyser, car « elle permet de mesurer et de comparer la capacité des municipalités à générer des revenus de taxes et de compensations tenant lieu de taxes » (MAMH,

2020). Elle est même parfois utilisée dans le contexte de la mise en œuvre de programmes gouvernementaux destinés aux municipalités. « Elle est [aussi] un élément important dans le calcul du potentiel fiscal qui sert à la répartition des dépenses des communautés métropolitaines » (MAMH, 2020).

Par ailleurs, des écarts importants sont également constatés en ce qui a trait à la valeur des propriétés résidentielles entre les localités les plus vitalisées économiquement et celles qui le sont moins. Par exemple, en 2018, la valeur foncière moyenne des résidences unifamiliales dans les municipalités appartenant au premier quintile atteint 317 617 \$, une valeur nettement plus élevée que celle notée pour les localités se classant dans le dernier quintile, soit 122 385 \$. Au Québec, la valeur moyenne

Tableau 4

Richesse foncière uniformisée, valeur moyenne des résidences unifamiliales et transferts de fonctionnement selon les quintiles de l'indice de vitalité économique des localités, Québec, exercice financier 2018

	Valeur foncière ¹		Transferts de fonctionnement ²	
	Richesse foncière uniformisée par unité d'évaluation imposable et compensable	Valeur moyenne des résidences unifamiliales	Part des transferts de fonctionnement dans les revenus de fonctionnement	Transferts de fonctionnement par habitant
	\$	\$	%	\$/hab.
1 ^{er} quintile	352 688	317 617	4,3	97
2 ^e quintile	392 246	286 796	4,8	146
3 ^e quintile	194 153	185 307	7,1	157
4 ^e quintile	150 102	161 727	10,2	215
5 ^e quintile	102 438	122 385	19,2	410
Ensemble du Québec	310 272	269 753	5,4	138

1. Les données sur la richesse foncière uniformisée et la valeur moyenne des résidences unifamiliales du présent tableau reflètent les conditions du marché au 1^{er} juillet 2016.
2. Une version révisée de la norme comptable sur les paiements de transfert est entrée en vigueur en 2013 pour les municipalités. Cette nouvelle norme n'est pas interprétée ni appliquée uniformément par celles-ci depuis 2013. L'objet de cette divergence porte sur les subventions pluriannuelles reçues du gouvernement du Québec et de ses organismes budgétaires, notamment pour le service de dette sur des emprunts contractés pour l'acquisition d'immobilisations. Les données sur les transferts de fonctionnement et les revenus de fonctionnement doivent donc être interprétées avec une certaine prudence. Notons qu'avant la révision de la norme comptable sur les paiements de transfert, la part des transferts de fonctionnement dans les revenus de fonctionnement était aussi plus élevée dans les localités se classant dans le dernier quintile de l'indice que dans celles appartenant au premier quintile.

Notes : Les données du présent tableau ont été calculées uniquement pour les municipalités de 40 habitants et plus. Les territoires qui ne sont pas assujettis à la Loi sur la fiscalité municipale, soit les villages nordiques et cris et le village naskapi ainsi que les réserves indiennes et les établissements indiens, ne sont pas inclus dans le tableau. De plus, les municipalités qui n'avaient pas transmis au ministère des Affaires municipales et de l'Habitation leur rapport financier au moment de la compilation des données par celui-ci ne sont pas prises en compte dans les données sur les transferts de fonctionnement du présent tableau.

Sources : Institut de la statistique du Québec. Ministère des Affaires municipales et de l'Habitation, *Rapport financier 2018 – données des municipalités, Profil financier des municipalités 2018 et Évaluation foncière des municipalités du Québec*.

des résidences unifamiliales dépasse les 269 000 \$. La valeur foncière traduit bien le caractère attractif d'une municipalité. La pression foncière est évidemment plus élevée dans les localités présentant une croissance démographique, économique et touristique. En revanche, la valeur foncière des résidences est moins élevée dans les municipalités connaissant un déclin démographique, comme c'est le cas de plusieurs localités de la péninsule gaspésienne, du Bas-Saint-Laurent et de la Côte-Nord. Il importe également de préciser que la valeur des résidences est fortement corrélée avec le revenu des résidents (Longchamps, 2009 ; 14).

D'autre part, les municipalités se classant dans le dernier quintile dépendent grandement des transferts en provenance du gouvernement du Québec sur le plan financier. Les transferts de fonctionnement² comptent pour environ un cinquième des revenus de fonctionnement de ces localités. La dépendance financière est beaucoup moins grande à l'égard des transferts de fonctionnement dans les localités appartenant au premier quintile, ces transferts représentant moins de 5 % de leurs revenus de fonctionnement. Les municipalités les plus vitalisées économiquement disposent donc d'une plus grande autonomie financière, puisqu'elles comptent davantage sur des sources de revenus autonomes, comme la tarification et l'impôt foncier, pour financer leurs services. À l'inverse, les municipalités se classant dans le dernier quintile sont plus vulnérables financièrement puisqu'elles dépendent davantage d'une source de financement, en l'occurrence les transferts de fonctionnement du gouvernement du Québec, sur lesquels elles n'ont aucun contrôle. Notons que les transferts de fonctionnement par habitant s'élèvent, en 2018, à 97 \$ dans les municipalités appartenant au premier quintile et à 410 \$ dans les localités se trouvant dans le dernier quintile.

Évolution du classement des localités selon l'indice de vitalité économique au cours des 10 dernières années

Les municipalités qui ont le plus progressé dans ce classement entre 2008 et 2018 sont Saint-René en Chaudière-Appalaches et Saint-Bernard-de-Michaudville en Montérégie. Elles ont grimpé de plus de 420 positions dans le classement durant cette période. La progression de ces municipalités s'explique d'une part par une croissance marquée du revenu total médian des 18 ans et plus et d'autre part par un renversement de tendance sur le plan démographique. En effet, après avoir connu une baisse de leur population entre 2003 et 2008, ces deux localités ont renoué avec la croissance au début de la décennie 2010.

Il importe de souligner que plusieurs localités de la région de l'Abitibi-Témiscamingue ont amélioré leur position relative dans le classement entre 2008 et 2018. Dans cette région, le nombre de localités appartenant au premier quintile a plus que quintuplé durant cette période : il est passé de 2 à 11. Cette situation est attribuable, en bonne partie, à la vigueur du secteur minier. Entre 2008 et 2018, l'investissement minier dans cette région a augmenté de 95,7 %, tandis que le nombre d'emplois (en équivalents année-personne) liés aux activités d'extraction minérale a progressé de 52,7 % (ISQ, 2020b ; 2020a).

Dans la Capitale-Nationale, la majorité des localités ont aussi amélioré leur rang au classement entre 2008 et 2018. C'est le cas entre autres de Saint-Gilbert, de Saint-Laurent-de-L'Île-d'Orléans et de Saint-Irénée. Soulignons également que le nombre de localités de la Capitale-Nationale se classant dans le premier quintile a augmenté durant cette période : il est passé de 20 à 27.

En revanche, les localités qui sont le plus descendues dans le classement entre 2008 et 2018 sont l'établissement indien de Kitcisakik en Abitibi-Témiscamingue, la municipalité du Lac-Supérieur dans les Laurentides ainsi que trois municipalités se trouvant dans la région de l'Outaouais, à savoir Val-des-Bois, Denholm et Sheenboro. Pour ces localités, le recul dans le classement s'explique notamment par la baisse de la population observée entre 2013 et 2018.

Il importe de noter que plusieurs localités situées au nord des régions de l'Outaouais, des Laurentides, de Lanaudière et de la Mauricie ont reculé dans le classement. D'ailleurs, le nombre de localités se classant dans le dernier quintile a augmenté de façon importante entre 2008 et 2018 dans ces quatre régions : il est passé de 11 à 27 en Outaouais, de 4 à 7 dans Lanaudière, de 7 à 13 dans les Laurentides et de 7 à 11 en Mauricie. Le déclin du secteur forestier, une base économique importante au nord de ces régions, pourrait expliquer en grande partie ces résultats.

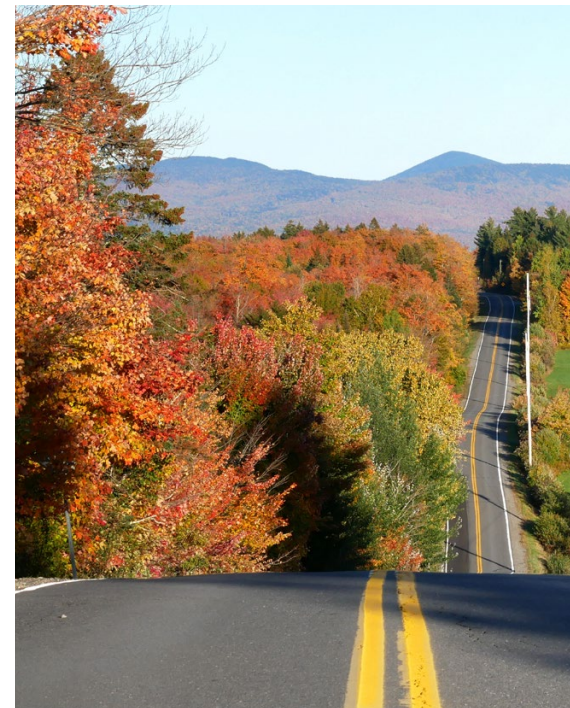


Photo : Blondo The Moving Life / Istockphoto.com

2. Les transferts de fonctionnement correspondent à l'aide financière octroyée aux municipalités par l'ensemble des ministères et organismes budgétaires du gouvernement du Québec et qui n'est pas destinée à l'acquisition d'immobilisations.

Analyse de régression logistique

La présente partie du bulletin vise à vérifier, à l'aide de l'analyse de régression logistique, si l'emplacement géographique d'une localité et certaines caractéristiques démographiques qu'elle présente peuvent l'amener à afficher un indice de vitalité économique négatif, c'est-à-dire à accuser un retard en matière de vitalité par rapport à la plupart des localités québécoises. Nous avons utilisé la technique de régression logistique (modèle *logit*) pour mesurer le degré d'association entre les variables explicatives et la variable dépendante, soit l'indice de vitalité économique des localités.

Les résultats de l'analyse de régression logistique sont présentés au tableau 5, sous forme de rapports de cotes, aussi appelés rapports de risques relatifs. Un rapport de cotes est une statistique qui permet d'évaluer, toute chose étant égale par ailleurs, si un groupe de

localités (par exemple les localités de moins de 1 000 habitants) est plus ou moins susceptible de présenter un indice de vitalité économique négatif par rapport à un groupe de localités de référence, qui prend la valeur de 1,0 dans le tableau (par exemple les localités de plus de 5 000 habitants). Un rapport de cotes supérieur à 1,0 signifie que la probabilité d'afficher un indice négatif est plus élevée dans le groupe d'intérêt que dans le groupe de référence. Un rapport de cotes inférieur à 1,0 signifie l'inverse.

Emplacement géographique par rapport à un centre urbain

Nous cherchons ici à savoir si l'emplacement géographique d'une localité et son degré d'intégration par rapport au centre urbain le plus proche a une incidence sur sa performance en matière

de vitalité économique. Pour mesurer le degré d'éloignement et d'intégration des localités par rapport aux aires métropolitaines, nous avons utilisé la classification géographique de Statistique Canada portant sur les zones d'influence métropolitaine (ZIM). Cette classification s'applique aux localités qui se situent à l'extérieur des régions métropolitaines de recensement (RMR) et des agglomérations de recensement (AR). Les localités situées à l'extérieur de celles-ci sont classées dans l'une des quatre catégories établies par Statistique Canada selon le degré d'influence (influence forte, modérée, faible ou nulle) que les RMR ou les AR exercent sur elles, une influence mesurée à partir du taux de navettage, lui-même basé sur les données portant sur les déplacements entre le domicile et le lieu de travail du recensement de la population. Afin de simplifier les procédures d'analyse statistique et de faciliter l'interprétation des résultats, nous avons regroupé les quatre ZIM en deux catégories distinctes, soit :

- ZIM forte et modérée ;
- ZIM faible et nulle.

Il ressort de cette analyse que l'emplacement géographique par rapport aux grands centres urbains a une incidence déterminante sur la performance d'une localité en matière de vitalité économique. En effet, on constate que les localités qui ne sont aucunement influencées par les RMR et les AR ou qui le sont faiblement (rapport de cotes de 8,99) sont plus susceptibles de présenter un indice de vitalité économique négatif que les communautés situées dans une RMR ou une AR. De la même manière, les localités qui sont fortement ou modérément influencées par un territoire métropolitain sont également plus susceptibles, quoiqu'à un degré moindre, de présenter un indice négatif (rapport de cotes de 3,04).

Tableau 5

Résultats de la régression logistique : variables explicatives associées à un indice de vitalité économique négatif, 2018

Variables explicatives	Rapport de cotes	Intervalle de confiance à 95 %
Classification géographique		
Région métropolitaine de recensement et agglomération de recensement	1,00	--
Zone d'influence métropolitaine forte et modérée	3,04	1,90 – 4,86
Zone d'influence métropolitaine faible et nulle	8,99	4,99 – 16,19
Taille de la population		
Moins de 1 000 habitants	5,82	3,38 – 10,00
De 1 000 à 4 999 habitants	2,25	1,32 – 3,82
5 000 habitants et plus	1,00	--
Proportion de personnes de 65 ans et plus dans la population		
Moins de 20 %	1,00	--
Entre 20 % et 30 %	7,81	5,64 – 10,80
Plus de 30 %	24,94	13,24 – 46,97

-- Catégorie de référence

Note : Les seuils p de ces rapports de cotes sont tous inférieurs à 0,05 ; les résultats sont donc statistiquement significatifs.

Source : Institut de la statistique du Québec.

Suite à la page 11

Facteurs démographiques

L'analyse des facteurs démographiques montre avant tout une forte corrélation entre la vitalité économique des territoires et la taille démographique des localités. En 2018, les localités de petite taille, soit celles de moins de 1 000 habitants, sont plus susceptibles d'afficher un indice négatif (rapport de cotes de 5,82) que celles comptant plus de 5 000 habitants. Quant aux localités dont la population varie de 1 000 à 4 999 habitants, la probabilité qu'elles présentent un indice négatif est relativement moins grande (rapport de cotes de 2,25). Ainsi, on observe qu'en général, plus la taille de la population des localités est importante, plus leur situation sur le plan socioéconomique est meilleure. Comme le souligne Dugas, la taille démographique des localités exerce des effets sur le taux d'évolution et sur leur capacité à s'adapter aux revers de la conjoncture. Plus la population est importante, plus le secteur des services est développé et plus son aire de rayonnement est grande, ce qui favorise du même coup la création d'emplois (Dugas, 2008 : 47).

Par ailleurs, il y a un lien évident entre la structure par âge de la population et le niveau de vitalité économique. Par exemple, les communautés dans lesquelles vivent une forte proportion de personnes de 65 ans et plus, c'est-à-dire celles où le poids démographique des personnes âgées est de plus de 30 %, sont plus susceptibles d'afficher un indice de vitalité économique négatif (rapport de cotes de 24,94) que celles qui comptent une faible proportion de personnes de 65 ans et plus (moins de 20 %). De même, les localités dans lesquelles se trouve une proportion de 20 % à 30 % de personnes de 65 ans et plus sont aussi plus susceptibles, bien que dans une moindre mesure, de

présenter un indice négatif (rapport de cotes de 7,81). D'ailleurs, la difficulté de renouvellement de la population dans certaines localités, notamment dans celles plus éloignées des grands centres urbains, a, bien entendu, une incidence

sur le niveau de vie de la population, le développement local, le marché du travail et la disponibilité des services ainsi que sur le rapport de dépendance entre les personnes à charge et celles aptes au travail (Simard, 2009 : 53).

Classification géographique des zones d'influence métropolitaine

Zone d'influence métropolitaine forte

Cette catégorie comprend les localités situées là où au moins 30 % de la population active occupée se déplacent pour aller travailler dans n'importe quelle RMR ou AR.

Zone d'influence métropolitaine modérée

Cette catégorie comprend les localités situées là où plus de 5 % mais moins de 30 % de la population active occupée se déplacent pour aller travailler dans n'importe quelle RMR ou AR.

Zone d'influence métropolitaine faible

Cette catégorie comprend les localités situées là où plus de 0 % mais moins de 5 % de la population active occupée se déplacent pour aller travailler dans n'importe quelle RMR ou AR.

Zone d'influence métropolitaine nulle

Cette catégorie comprend les localités où aucun membre de la population active occupée ne se déplace pour aller travailler dans une RMR ou une AR.

Région métropolitaine de recensement (RMR) et agglomération de recensement (AR)

Ces deux catégories désignent un territoire formé d'une ou de plusieurs localités adjacentes situées autour d'un centre de population (aussi appelé « noyau »). Une RMR doit avoir une population totale d'au moins 100 000 habitants et son noyau doit compter au moins 50 000 habitants. Quant à l'AR, son noyau doit compter au moins 10 000 habitants. Pour être incluses dans une RMR ou une AR, les autres localités adjacentes doivent avoir un degré d'intégration élevé par rapport au noyau, lequel est déterminé par le pourcentage de navetteurs établi d'après les données sur les déplacements entre le domicile et le lieu de travail du recensement de la population précédent.

Source : Statistique Canada, *Dictionnaire, Recensement de la population*, 2016. Adapté par l'Institut de la statistique du Québec.

Précisions méthodologiques

Les territoires locaux exclus

Les localités de moins de 40 habitants

L'indice de vitalité économique n'a pas été calculé pour les localités de moins de 40 habitants étant donné que les estimations de population pour les territoires de cette taille sont moins précises, principalement postcensitaires. En raison du manque de fiabilité de ces estimations, il serait hasardeux de calculer un TAAM de la population sur 5 ans pour les localités de cette taille. En 2018, un total de 124 municipalités, communautés autochtones et territoires non organisés (TNO) ont une population inférieure à 40 habitants.

Certaines réserves autochtones

Pour les mêmes raisons, l'indice de vitalité économique des communautés autochtones de Wendake, de Kahnawake, d'Akwesasne, de Kanasatake, de Doncaster et de Lac-Rapide n'a pas été calculé. Les TAAM de la population sur 5 ans que l'on obtiendrait pour ces réserves autochtones seraient très imprécis en raison du fait que les personnes qui y résident n'ont pas été dénombrées ou ne l'ont été que partiellement lors des recensements de 2006 et de 2011 réalisés par Statistique Canada.

Les communautés religieuses

Pour des raisons de confidentialité, les communautés religieuses de Notre-Dame-des-Anges dans la région de la Capitale-Nationale et de Saint-Benoît-du-Lac en Estrie, qui ont un statut de municipalité, ont été exclues des tableaux statistiques.

Révision des données

L'ISQ a publié en décembre 2018 les résultats portant sur l'indice de vitalité économique des territoires pour les années 2002 à 2014 et pour l'année 2016. En mars 2021, l'ISQ a révisé ces données afin, d'une part, de tenir compte des informations les plus complètes et les plus à jour provenant de diverses sources (fichiers administratifs, recensement, etc.) et, d'autre part, de refléter les derniers changements apportés aux limites administratives des municipalités. Pour en apprendre davantage au sujet des révisions effectuées, veuillez consulter le [Document explicatif portant sur la révision historique des données sur l'indice](#).

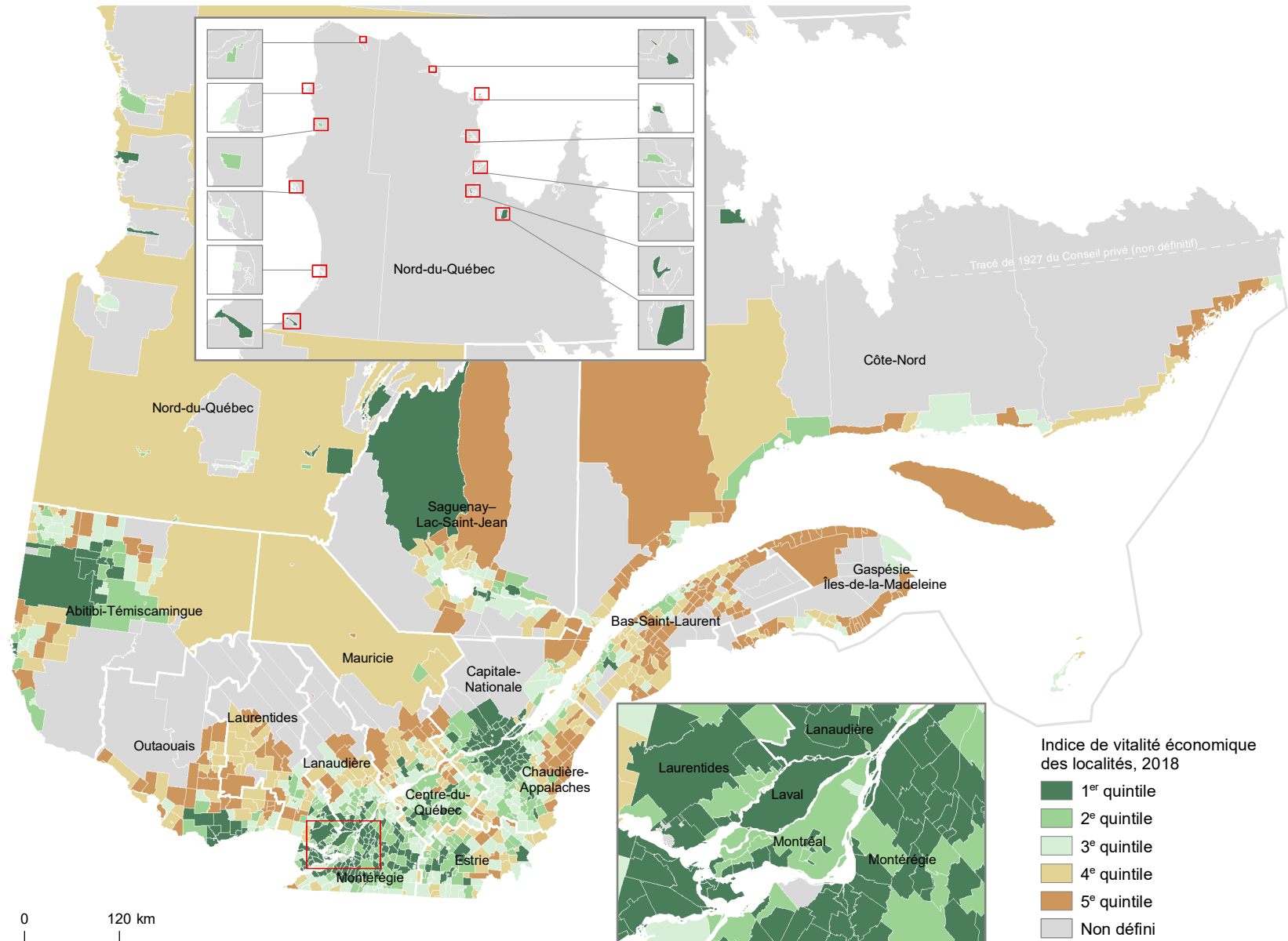
La sélection des trois indicateurs composant l'indice de vitalité économique des territoires

L'une des étapes les plus importantes dans la construction d'un indice composite est la sélection des indicateurs. Les indicateurs ont été choisis selon leur capacité à rendre compte des dimensions de la vitalité économique à mesurer et en fonction de ce qu'il était possible de tirer des données de sources administratives.

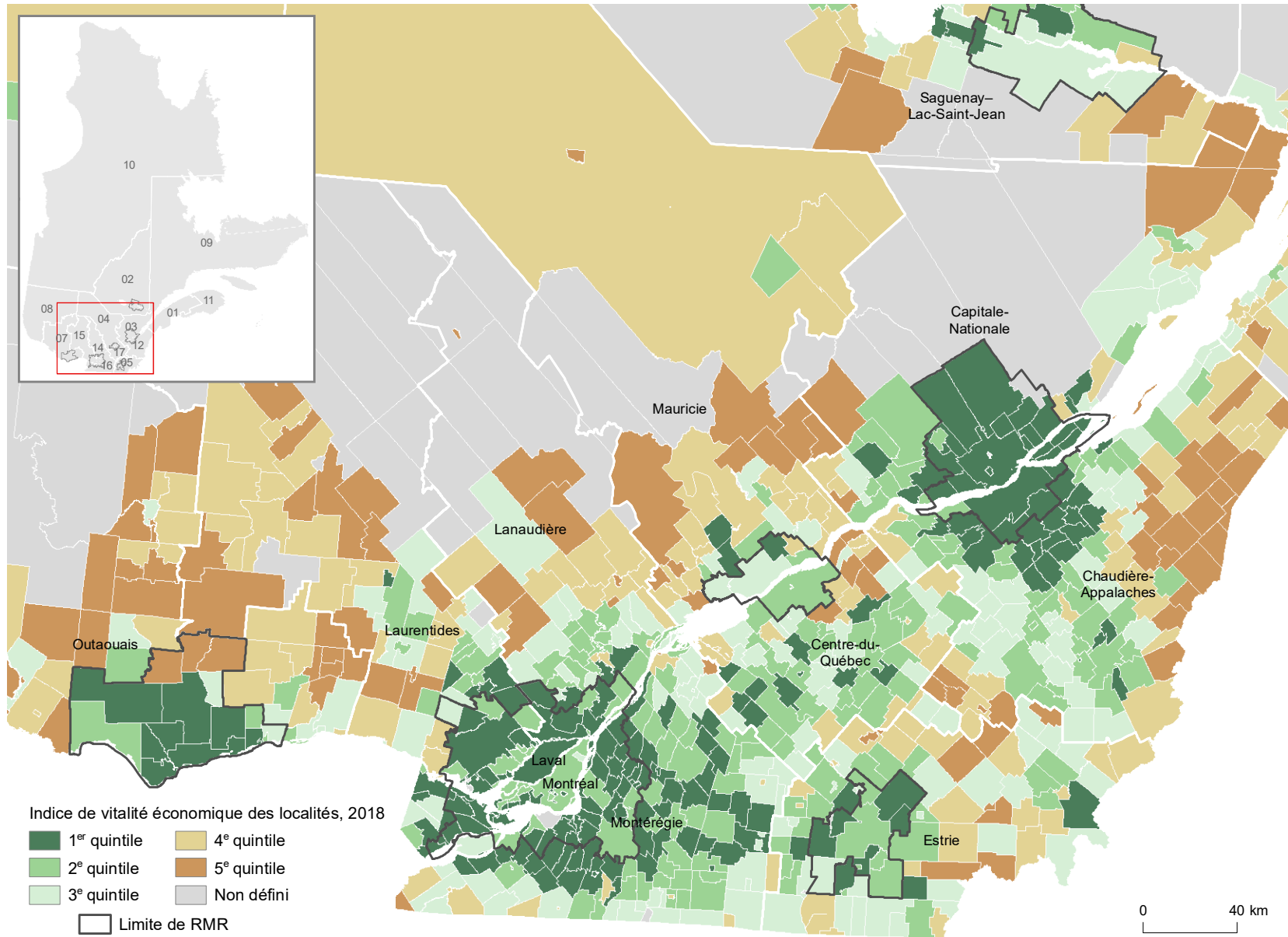
Pour pallier le manque de statistiques à l'échelle locale, l'ISQ a eu recours à des données de sources administratives. L'utilisation de données administratives à des fins statistiques comporte plusieurs avantages. Tout d'abord, les données administratives, comme les données fiscales des particuliers de Revenu Québec, représentent une source d'information exhaustive dont l'exploitation à des fins statistiques est relativement peu coûteuse comparativement à la réalisation d'une enquête auprès des ménages. De plus, leur utilisation n'impose pas de fardeau aux répondants, puisque l'information a déjà été recueillie par l'appareil gouvernemental. Deux des trois indicateurs composant l'indice ont été produits à partir des données fiscales dénominalisées des particuliers de Revenu Québec, à savoir le taux de travailleurs et le revenu total médian.

Enfin, pour rendre compte de la dynamique démographique, et plus particulièrement de l'attractivité des territoires, soit la capacité d'une localité d'attirer de nouveaux résidents et de maintenir sa population actuelle, il n'a pas été possible d'utiliser le taux net de migration, puisqu'il n'est pas disponible pour les localités. L'ISQ a donc utilisé le taux d'accroissement annuel moyen (TAAM) de la population sur 5 ans. Conséquemment, le classement des communautés autochtones, lesquelles se distinguent particulièrement des autres localités par leur forte croissance démographique due principalement à un accroissement naturel important, aurait possiblement été différent si le taux net de migration avait fait partie de l'indice plutôt que le TAAM. Néanmoins, le TAAM constitue un indicateur valable pour mesurer la vitalité économique des localités, étant donné qu'il témoigne de manière agrégée des changements démographiques survenus dans un territoire au cours d'une période donnée.

Répartition des localités du Québec par quintiles selon l'indice de vitalité économique, 2018



Sources : Institut de la statistique du Québec (données sur l'indice de vitalité économique).
Ministère de l'Énergie et des Ressources naturelles, Système sur les découpages administratifs (limites administratives).



Sources : Institut de la statistique du Québec (données sur l'indice de vitalité économique).
Ministère de l'Énergie et des Ressources naturelles, Système sur les découpages administratifs (limites administratives).

Tableau 6

Classements des localités¹ selon l'indice de vitalité économique de 2018

Rang à l'échelle MRC	Nom de la localité et statut juridique	Indice de vitalité économique	Composantes de l'indice			Rang à l'échelle régionale	Rang à l'échelle québécoise	Quintile ²	Population totale au 1 ^{er} juillet 2018
			Revenu total médian des particuliers de 18 ans et plus	Taux de travailleurs de 25 à 64 ans	TAAM de la population sur 5 ans (2013-2018)				
			\$	%	pour 1 000				
01 - Bas-Saint-Laurent									
07 - La Matapédia									
1	Saint-Alexandre-des-Lacs, P	-0,7680	30 200	68,0	11,6	25	641	3	283
2	Sainte-Irène, P	-1,6014	35 600	63,7	0,0	29	685	3	318
3	Amqui, V	-3,8612	32 225	69,6	-5,7	50	816	4	6 089
4	Val-Brillant, M	-4,2929	32 599	72,0	-12,7	52	837	4	899
5	Lac-au-Saumon, M	-4,3959	29 882	71,9	-5,5	53	840	4	1 391
6	Saint-Léon-le-Grand, P	-7,5858	28 538	69,8	-10,9	70	963	5	948
7	Sainte-Marguerite-Marie, M	-7,9043	30 192	62,9	-7,1	72	973	5	167
8	Saint-Damase, P	-8,6522	29 516	72,0	-23,8	78	996	5	348
9	Sayabec, M	-8,9141	27 266	66,2	-7,9	79	1 002	5	1 780
10	Saint-Moïse, P	-9,5469	26 395	63,9	-6,0	82	1 018	5	554
11	Causapscal, V	-10,1620	27 708	64,8	-11,0	85	1 029	5	2 299
12	Albertville, M	-11,5835	29 667	61,2	-16,4	91	1 060	5	222
13	Saint-Tharcisius, P	-12,9018	24 439	62,1	-10,6	93	1 079	5	424
14	Saint-Noël, VL	-13,5244	25 035	63,4	-15,0	95	1 093	5	410
15	Saint-Cléophas, P	-13,9353	26 983	51,4	-8,8	96	1 099	5	334
16	Sainte-Florence, M	-15,0780	23 282	63,3	-16,8	101	1 119	5	377
17	Saint-Zénon-du-Lac-Humqui, P	-16,2316	22 430	57,4	-12,1	104	1 129	5	352
18	Saint-Vianney, M	-16,5818	25 238	62,6	-25,6	105	1 131	5	417
08 - La Matanie									
1	Sainte-Paule, M	1,8590	35 510	67,5	12,0	11	468	3	241
2	Baie-des-Sables, M	-2,6606	29 781	64,5	7,1	38	746	4	629
3	Saint-Adelme, P	-3,4576	28 941	64,1	5,9	46	794	4	516
4	Matane, V	-3,4938	32 141	70,2	-4,9	47	796	4	14 154
5	Saint-Ulric, M	-3,5411	34 656	70,2	-12,6	49	800	4	1 541
6	Saint-Léandre, P	-8,6124	27 800	67,7	-9,8	77	995	5	378
7	Sainte-Félicité, M	-10,5287	26 491	62,7	-7,7	87	1 038	5	1 094
8	Saint-René-de-Matane, M	-10,7118	28 138	65,2	-14,4	89	1 044	5	965
9	Grosses-Roches, M	-18,8628	23 801	51,1	-16,0	107	1 142	5	385
10	Les Méchins, M	-19,5007	22 879	55,4	-20,3	108	1 146	5	961
11	Saint-Jean-de-Cherbourg, P	-24,6201	22 964	45,3	-26,2	112	1 160	5	164
09 - La Mitis									
1	Saint-Joseph-de-Lepage, P	4,9783	36 276	77,0	6,8	4	299	2	542
2	Sainte-Luce, M	1,1272	35 980	74,1	-0,7	12	508	3	2 791
3	Saint-Octave-de-Métis, P	0,0943	34 426	75,3	-3,9	17	571	3	506
4	Sainte-Flavie, P	-0,5003	34 586	73,8	-4,3	22	621	3	883
5	Saint-Donat, P	-0,5722	36 676	74,7	-11,0	23	625	3	847
6	Price, VL	-2,5357	29 805	69,9	2,2	37	742	4	1 753
7	Saint-Gabriel-de-Rimouski, M	-2,9449	29 840	73,1	-2,4	40	769	4	1 137
8	Sainte-Angèle-de-Méridi, M	-8,1381	28 374	66,9	-8,3	73	983	5	942
9	Métis-sur-Mer, V	-8,1937	30 497	63,7	-9,5	75	985	5	556
10	Padoue, M	-8,3192	26 000	69,4	-8,2	76	988	5	240
11	Mont-Joli, V	-9,0231	27 951	66,4	-9,7	80	1 007	5	6 208
12	Grand-Métis, M	-10,7523	26 276	68,4	-15,5	90	1 045	5	211
13	Les Hauteurs, M	-13,0229	23 351	66,4	-14,7	94	1 081	5	486
14	Sainte-Jeanne-d'Arc, P	-15,4933	25 398 ^a	60,3 ^a	-18,3	102	1 122	5	281
15	Saint-Charles-Garnier, P	-18,7036	20 023	53,0	-11,5	106	1 140	5	237
16	La Rédemption, P	-21,4503	21 167	59,0	-28,4	110	1 153	5	438

Tableau 6 (suite)

Classements des localités¹ selon l'indice de vitalité économique de 2018

Rang à l'échelle MRC	Nom de la localité et statut juridique	Indice de vitalité économique	Composantes de l'indice			Rang à l'échelle régionale	Rang à l'échelle québécoise	Quintile ²	Population totale au 1 ^{er} juillet 2018
			Revenu total médian des particuliers de 18 ans et plus	Taux de travailleurs de 25 à 64 ans	TAAM de la population sur 5 ans (2013-2018)				
			\$	%	pour 1 000				
10 - Rimouski-Neigette									
1	Saint-Anaclet-de-Lessard, P	4,8377	40 270	81,4	-3,0	6	307	2	3 054
2	Rimouski, V	3,5158	36 041	75,4	4,7	8	364	2	49 091
3	Saint-Narcisse-de-Rimouski, P	-0,6038	33 968	73,4	-2,8	24	628	3	983
4	Saint-Marcellin, P	-2,1844	31 179	69,2	1,8	32	717	4	340
5	Saint-Valérien, P	-2,7700	33 526	72,7	-10,0	39	753	4	835
6	Saint-Fabien, P	-6,6932	30 507	68,5	-10,2	67	936	5	1 785
7	Saint-Eugène-de-Ladrière, P	-7,7618	28 318	71,3	-13,9	71	969	5	388
8	La Trinité-des-Monts, P	-14,6171	24 522	63,9	-18,5	99	1 112	5	227
9	Esprit-Saint, M	-16,0020	21 933	63,6	-17,9	103	1 127	5	331
11 - Les Basques									
1	Saint-Mathieu-de-Rioux, P	-1,6575	29 622	70,0	5,5	30	688	3	658
2	Saint-Clément, M	-2,5257	29 796	77,6	-8,4	36	741	4	464
3	Notre-Dame-des-Neiges, M	-2,9657	33 331	72,5	-10,0	41	771	4	1 058
4	Saint-Jean-de-Dieu, M	-3,5174	26 592	71,0	2,1	48	798	4	1 604
5	Sainte-Rita, M	-4,8104	24 671	61,8	9,5	55	854	4	302
6	Sainte-Françoise, P	-5,0746	27 874	70,4	-2,6	56	867	4	387
7	Saint-Éloi, P	-5,6351	28 646	76,3	-18,6	63	892	4	287
8	Saint-Simon, P	-7,3562	30 319	63,8	-6,5	69	955	5	424
9	Trois-Pistoles, V	-9,2387	26 305	67,2	-8,5	81	1 013	5	3 209
10	Saint-Médard, M	-20,3289	21 171	54,7	-19,0	109	1 150	5	201
11	Saint-Guy, M	-40,1196	20 838	38,9	-73,8	113	1 162	5	53
12 - Rivière-du-Loup									
1	Saint-Antonin, M	8,2531	39 636	83,8	3,5	1	179	1	4 177
2	Saint-Modeste, M	5,5157	38 877	84,1	-1,9	2	274	2	1 151
3	Notre-Dame-du-Portage, M	3,8346	42 507	78,2	-4,9	7	350	2	1 126
4	Rivière-du-Loup, V	2,8200	34 514	77,1	2,7	9	409	2	19 958
5	Saint-Arsène, P	2,1337	33 572	84,6	-4,4	10	449	2	1 222
6	Saint-Hubert-de-Rivière-du-Loup, M	1,1153	31 192	73,1	11,4	13	510	3	1 331
7	Cacouna, M	0,7409	36 887	78,7	-11,6	15	525	3	1 809
8	Saint-François-Xavier-de-Viger, M	-0,0496	32 825	71,2	4,1	19	589	3	248
9	Saint-Épiphanie, M	-2,4412	31 119	75,3	-6,9	34	733	4	826
10	Saint-Cyprien, M	-5,6107	30 317	72,0	-11,4	62	890	4	1 059
11	L'Isle-Verte, M	-6,1676	29 446	75,1	-20,4	65	915	4	1 277
12	Saint-Paul-de-la-Croix, P	-14,0648	27 576	67,1	-31,3	98	1 102	5	300
13 - Témiscouata									
1	Packington, P	-1,4968	30 556	75,4	-2,3	28	683	3	608
2	Témiscouata-sur-le-Lac, V	-2,5056	32 811	72,0	-5,5	35	740	4	4 864
3	Auclair, M	-4,1944	27 675	68,7	1,3	51	831	4	449
4	Pohénégamook, V	-4,5695	32 288	72,5	-14,0	54	849	4	2 517
5	Saint-Athanase, M	-5,2384	29 396	67,2	-2,0	57	872	4	301
6	Dégelis, V	-5,3997	30 218	70,6	-7,8	58	880	4	2 841
7	Saint-Louis-du-Ha! Ha!, P	-5,4139	29 749	71,5	-8,3	59	882	4	1 255
8	Saint-Honoré-de-Témiscouata, M	-5,5921	28 520	69,6	-4,0	60	888	4	742
9	Saint-Eusèbe, P	-5,6006	29 627	72,4	-10,4	61	889	4	580
10	Saint-Elzéar-de-Témiscouata, M	-6,2698	25 414	71,9	-4,8	66	917	4	331
11	Saint-Marc-du-Lac-Long, P	-7,3312	27 926	64,5	-3,0	68	954	5	392
12	Saint-Juste-du-Lac, M	-8,1608	28 209	60,8	-2,8	74	984	5	567

Tableau 6 (suite)

Classements des localités¹ selon l'indice de vitalité économique de 2018

Rang à l'échelle MRC	Nom de la localité et statut juridique	Indice de vitalité économique	Composantes de l'indice			Rang à l'échelle régionale	Rang à l'échelle québécoise	Quintile ²	Population totale au 1 ^{er} juillet 2018
			Revenu total médian des particuliers de 18 ans et plus	Taux de travailleurs de 25 à 64 ans	TAAM de la population sur 5 ans (2013-2018)				
			\$	%	pour 1 000				
13	Saint-Pierre-de-Lamy, M	-10,0274	30 893	67,2	-24,1	84	1 026	5	109
14	Lejeune, M	-10,2542	27 523	68,4	-16,4	86	1 033	5	269
15	Lac-des-Aigles, M	-10,6504	28 177	64,7	-13,6	88	1 040	5	513
16	Rivière-Bleue, M	-11,9739	25 702	60,0	-8,0	92	1 066	5	1 202
17	Saint-Michel-du-Squatec, M	-13,9945	25 749	66,3	-23,3	97	1 100	5	1 069
18	Biencourt, M	-14,7047	25 866	63,4	-21,1	100	1 114	5	449
19	Saint-Jean-de-la-Lande, M	-21,6762	24 656	57,5	-36,4	111	1 155	5	240
14 - Kamouraska									
1	Saint-Germain, P	5,4728	37 410	80,6	2,1	3	276	2	282
2	Saint-Alexandre-de-Kamouraska, M	4,9737	35 945	83,5	0,6	5	300	2	2 168
3	Sainte-Anne-de-la-Pocatière, P	0,8745	36 159	79,0	-9,7	14	519	3	1 616
4	Saint-Joseph-de-Kamouraska, P	0,1944	33 097	81,9	-9,5	16	561	3	390
5	Saint-Bruno-de-Kamouraska, M	0,0644	28 902	74,9	6,8	18	576	3	535
6	Sainte-Hélène-de-Kamouraska, M	-0,0703	31 945	80,8	-6,1	20	591	3	901
7	Saint-Denis-De La Bouteillerie, M	-0,3566	33 615	75,1	-3,9	21	604	3	514
8	La Pocatière, V	-1,0281	33 412	74,3	-4,8	26	658	3	4 090
9	Kamouraska, M	-1,3515	30 260	75,4	-1,3	27	675	3	595
10	Saint-Pascal, V	-1,9773	31 315	74,5	-4,0	31	709	4	3 446
11	Mont-Carmel, M	-2,3593	27 661	71,8	3,6	33	725	4	1 132
12	Saint-André, M	-2,9822	30 316	73,6	-4,1	42	772	4	673
13	Rivière-Ouelle, M	-3,1529	32 125	74,4	-11,0	43	782	4	971
14	Saint-Onésime-d'Ixworth, M	-3,2401	30 043	71,3	-1,4	44	787	4	558
15	Saint-Pacôme, M	-3,4126	32 064	72,9	-8,6	45	793	4	1 542
16	Saint-Philippe-de-Néri, P	-5,9413	29 899	73,1	-14,3	64	902	4	812
17	Saint-Gabriel-Lalemant, M	-9,6404	29 163	68,0	-17,5	83	1 019	5	709
02 - Saguenay-Lac-Saint-Jean									
91 - Le Domaine-du-Roy									
1	Saint-Prime, M	2,9936	37 606	77,7	-1,6	8	395	2	2 722
2	Saint-Félicien, V	0,8219	34 405	75,4	-1,2	16	522	3	10 229
3	Chambord, M	-1,5784	34 934	71,0	-5,3	23	684	3	1 745
4	Roberval, V	-2,2804	32 808	70,2	-2,4	26	722	4	9 894
5	La Doré, P	-2,4396	31 483	72,2	-2,4	29	732	4	1 383
6	Sainte-Hedwidge, M	-2,9964	32 780	73,0	-9,3	33	774	4	865
7	Saint-André-du-Lac-Saint-Jean, VL	-4,0848	26 797	64,7	6,4	35	823	4	474
8	Saint-François-de-Sales, M	-7,1764	26 528	62,1	0,3	43	948	5	637
9	Lac-Bouchette, M	-7,4250	27 748	59,8	-0,2	44	957	5	1 156
10	Mashteuiatsh, R	-10,5108	28 548	64,5	-13,7	47	1 037	5	1 977
92 - Maria-Chapdelaine									
1	Rivière-Mistassini, NO	13,6354	46 010 ^a	71,4 ^a	49,4	1	57	1	50
2	Albanel, M	2,2097	36 679	77,3	-2,4	10	445	2	2 248
3	Normandin, V	0,4342	34 555	77,3	-5,8	19	546	3	3 051
4	Sainte-Jeanne-d'Arc, VL	-2,4319	32 176	72,4	-4,1	28	731	4	1 050
5	Péribonka, M	-2,9416	32 455	60,8	3,3	31	768	4	496
6	Saint-Augustin, P	-2,9454	32 946	76,5	-19,2	32	770	4	348
7	Dolbeau-Mistassini, V	-3,1548	31 984	70,7	-4,0	34	783	4	14 138
8	Girardville, M	-4,1521	32 183	71,2	-9,0	36	827	4	1 016
9	Saint-Stanislas, M	-4,2676	30 574	69,4	-3,2	37	834	4	369
10	Saint-Thomas-Didyme, M	-6,4696	28 927	61,8	-0,6	41	924	4	676

Tableau 6 (suite)

Classements des localités¹ selon l'indice de vitalité économique de 2018

Rang à l'échelle MRC	Nom de la localité et statut juridique	Indice de vitalité économique	Composantes de l'indice			Rang à l'échelle régionale	Rang à l'échelle québécoise	Quintile ²	Population totale au 1 ^{er} juillet 2018
			Revenu total médian des particuliers de 18 ans et plus	Taux de travailleurs de 25 à 64 ans	TAAM de la population sur 5 ans (2013-2018)				
			\$	%	pour 1 000				
11	Saint-Edmond-les-Plaines, M	-7,1340	26 830	69,0	-5,3	42	944	5	372
12	Saint-Eugène-d'Argenteau, M	-8,7120	30 660	70,3	-23,7	46	998	5	468
13	Notre-Dame-de-Lorette, M	-12,2450	27 215 ^a	58,1 ^a	-9,6	49	1 072	5	183
14	Passes-Dangereuses, NO	-18,6738	26 443	59,0	-31,8	52	1 139	5	185
93 - Lac-Saint-Jean-Est									
1	Saint-Bruno, M	10,2976	38 657	80,1	16,2	2	121	1	2 924
2	Saint-Gédéon, M	7,5659	39 448	76,0	12,5	5	199	1	2 150
3	Hébertville-Station, VL	1,6397	32 364	75,9	4,9	12	476	3	1 312
4	Saint-Henri-de-Taillon, M	1,2441	34 659	66,2	12,6	14	500	3	869
5	Hébertville, M	0,5148	33 386	73,9	1,5	17	540	3	2 564
6	Labrecque, M	0,4522	33 661	69,4	6,6	18	544	3	1 320
7	L'Ascension-de-Notre-Seigneur, P	0,2935	32 943	72,0	4,2	20	554	3	2 009
8	Alma, V	-0,2624	35 235	72,3	-2,3	21	599	3	30 692
9	Sainte-Monique, M	-0,7247	32 483	69,8	3,7	22	637	3	867
10	Saint-Nazaire, M	-1,8774	34 537	73,3	-9,8	24	702	4	2 036
11	Métabetchouan-Lac-à-la-Croix, V	-2,1875	34 747	73,1	-11,6	25	718	4	3 905
12	Desbiens, V	-4,9135	29 891	69,1	-3,6	39	859	4	1 034
13	Saint-Ludger-de-Milot, M	-5,9425	29 873	68,3	-5,9	40	904	4	639
14	Lamarche, M	-17,1000	25 008	57,2	-19,1	51	1 134	5	499
941 - Saguenay									
1	Saguenay, V	1,4641	36 653	74,0	-0,4	13	485	3	146 482
942 - Le Fjord-du-Saguenay									
1	Larouche, M	8,4842	38 678	75,4	20,0	3	165	1	1 524
2	Saint-Honoré, V	8,3356	38 639	78,3	12,1	4	170	1	5 967
3	Saint-Ambroise, M	4,0575	37 344	73,2	8,8	6	343	2	3 860
4	Saint-Charles-de-Bourget, M	3,7764	38 060	72,3	8,1	7	353	2	759
5	Saint-David-de-Falardeau, M	2,5109	36 692	68,8	10,7	9	431	2	2 844
6	Saint-Fulgence, M	2,1232	33 491	73,1	9,4	11	452	2	2 092
7	Saint-Félix-d'Otis, M	0,9357	40 295	69,8	-1,2	15	517	3	986
8	Sainte-Rose-du-Nord, P	-2,4307	32 278	61,8	4,8	27	730	4	424
9	Ferland-et-Boilleau, M	-2,7239	33 370	70,8	-6,1	30	749	4	548
10	L'Anse-Saint-Jean, M	-4,4035	29 997	65,9	0,2	38	842	4	1 207
11	Bégin, M	-7,5312	30 887	66,9	-12,1	45	960	5	816
12	Rivière-Éternité, M	-11,4855	27 544	69,2	-23,7	48	1 058	5	421
13	Petit-Saguenay, M	-12,2738	25 476	63,5	-12,0	50	1 073	5	633
03 - Capitale-Nationale									
15 - Charlevoix-Est									
1	Saint-Aimé-des-Lacs, M	3,2333	37 628	76,1	0,7	35	379	2	1 095
2	Saint-Irénée, P	0,8723	35 792	68,2	5,4	40	520	3	675
3	Clermont, V	-0,2531	35 270	71,8	-1,7	42	598	3	3 095
4	Notre-Dame-des-Monts, M	-1,9160	34 104	71,0	-4,9	47	707	4	801
5	La Malbaie, V	-4,9675	32 432	72,0	-15,5	51	863	4	8 119
6	Sagard, NO	-6,6346	31 551	60,7	-4,6	54	934	5	130
7	Saint-Siméon, M	-10,3747	28 433	66,4	-15,7	56	1 035	5	1 176
8	Mont-Élie, NO	-10,8813	22 561	55,6	0,0	57	1 050	5	63
9	Baie-Sainte-Catherine, M	-12,4880	26 858	58,3	-9,8	58	1 075	5	199

Tableau 6 (suite)

Classements des localités¹ selon l'indice de vitalité économique de 2018

Rang à l'échelle MRC	Nom de la localité et statut juridique	Indice de vitalité économique	Composantes de l'indice			Rang à l'échelle régionale	Rang à l'échelle québécoise	Quintile ²	Population totale au 1 ^{er} juillet 2018
			Revenu total médian des particuliers de 18 ans et plus	Taux de travailleurs de 25 à 64 ans	TAAM de la population sur 5 ans (2013-2018)				
			\$	%	pour 1 000				
16 - Charlevoix									
1	Petite-Rivière-Saint-François, M	6,3388	36 721	75,4	14,7	29	245	2	845
2	Saint-Hilarion, P	- 0,4475	33 937	78,4	- 10,9	43	613	3	1 107
3	Baie-Saint-Paul, V	- 0,7425	33 178	73,9	- 2,5	44	638	3	7 150
4	Les Éboulements, M	- 1,0885	34 801	73,8	- 7,5	45	662	3	1 314
5	Saint-Urbain, P	- 1,3682	32 783	73,0	- 2,6	46	676	3	1 387
6	L'Isle-aux-Coudres, M	- 6,5093	31 165	72,4	- 19,6	53	928	4	1 096
20 - L'Île-d'Orléans									
1	Saint-Laurent-de-l'Île-d'Orléans, M	16,2625	44 727	81,7	23,8	9	32	1	1 757
2	Saint-Pierre-de-l'Île-d'Orléans, M	13,0590	42 010	83,1	14,5	14	70	1	2 040
3	Saint-Jean-de-l'Île-d'Orléans, M	13,0142	38 663 ^a	78,5 ^a	33,7	15	73	1	1 197
4	Sainte-Pétronille, VL	12,0748	47 804	81,1	7,4	17	86	1	1 074
5	Sainte-Famille-de-l'Île-d'Orléans, M	9,3739	36 807	81,2	15,1	21	137	1	950
6	Saint-François-de-l'Île-d'Orléans, M	8,3135	38 341	75,6	19,4	23	174	1	563
21 - La Côte-de-Beaupré									
1	Boischatel, M	23,1649	53 006	85,2	27,9	2	3	1	7 954
2	Saint-Ferréol-les-Neiges, M	11,7798	42 451	79,5	15,5	19	92	1	3 368
3	L'Ange-Gardien, M	11,5962	45 031	83,8	5,8	20	95	1	3 822
4	Château-Richer, V	8,5448	39 380	79,5	9,5	22	162	1	4 208
5	Beaupré, V	6,9490	38 976	76,2	10,5	27	217	1	3 815
6	Saint-Joachim, P	1,2953	38 627	77,6	- 9,8	38	496	3	1 429
7	Sainte-Anne-de-Beaupré, V	- 2,0947	31 682	74,0	- 4,3	48	714	4	2 850
8	Saint-Tite-des-Caps, M	- 3,5552	31 992	70,2	- 4,8	49	803	4	1 455
22 - La Jacques-Cartier									
1	Shannon, V	23,8450	57 268	85,8	23,5	1	2	1	6 285
2	Sainte-Brigitte-de-Laval, V	23,1467	48 512	86,5	32,9	3	4	1	7 908
3	Stoneham-et-Tewkesbury, CU	22,8615	49 597	85,3	32,3	4	5	1	8 923
4	Fossambault-sur-le-Lac, V	20,4159	50 468	80,5	33,2	5	10	1	2 083
5	Saint-Gabriel-de-Valcartier, M	20,1720	50 101	85,4	21,7	6	11	1	3 492
6	Sainte-Catherine-de-la-Jacques-Cartier, V	20,0564	48 287	85,9	23,2	7	12	1	7 978
7	Lac-Beauport, M	18,2233	59 362	85,5	8,1	8	17	1	7 899
8	Lac-Delage, V	15,8586	55 667	87,7	3,9	10	34	1	670
9	Lac-Saint-Joseph, V	5,0268	59 293	66,4	2,3	31	294	2	260
23 - Québec									
1	Saint-Augustin-de-Desmaures, V	13,5249	52 129	82,1	6,3	12	60	1	19 084
2	Québec, V	7,9528	40 027	80,9	5,0	24	183	1	541 266
3	L'Ancienne-Lorette, V	7,0913	44 553	84,0	- 3,2	26	210	1	16 462
34 - Portneuf									
1	Neuville, V	13,9670	47 055	80,9	13,7	11	50	1	4 474
2	Pont-Rouge, V	13,1128	42 130	82,0	16,3	13	68	1	9 763
3	Lac-Sergent, V	12,8565	48 644	79,6	10,8	16	74	1	514
4	Cap-Santé, V	11,8043	42 814	80,4	13,4	18	91	1	3 457
5	Sainte-Christine-d'Auvergne, M	7,7598	34 632	73,6	40,4	25	195	1	599
6	Saint-Raymond, V	6,3982	36 154	77,1	12,3	28	241	2	10 623
7	Donnacona, V	5,6983	35 688	77,0	10,8	30	265	2	7 303
8	Saint-Basile, V	4,9997	35 777	77,6	6,8	32	295	2	2 644
9	Saint-Léonard-de-Portneuf, M	4,3158	34 890	76,6	7,9	33	328	2	1 136

Tableau 6 (suite)

Classements des localités¹ selon l'indice de vitalité économique de 2018

Rang à l'échelle MRC	Nom de la localité et statut juridique	Indice de vitalité économique	Composantes de l'indice			Rang à l'échelle régionale	Rang à l'échelle québécoise	Quintile ²	Population totale au 1 ^{er} juillet 2018
			Revenu total médian des particuliers de 18 ans et plus	Taux de travailleurs de 25 à 64 ans	TAAM de la population sur 5 ans (2013-2018)				
			\$	%	pour 1 000				
10	Deschambault-Grondines, M	3,8835	35 026	76,0	7,0	34	346	2	2 240
11	Portneuf, V	3,0163	34 090	76,5	5,0	36	391	2	3 249
12	Saint-Gilbert, P	2,7055	33 910	78,3	2,0	37	414	2	298
13	Saint-Marc-des-Carières, V	0,8891	31 580	75,5	4,3	39	518	3	2 940
14	Saint-Alban, M	-0,0473	30 487	75,0	3,3	41	588	3	1 217
15	Saint-Thuribe, P	-3,7683	30 522	72,5	-5,5	50	810	4	286
16	Saint-Ubalde, M	-5,5804	28 285	68,6	-2,6	52	887	4	1 375
17	Saint-Casimir, M	-9,1342	26 487	68,9	-10,9	55	1 011	5	1 411
18	Rivière-à-Pierre, M	-13,2828	29 356	65,0	-29,3	59	1 088	5	556
04 - Mauricie									
5 - Mékinac									
1	Hérouxville, P	2,9164	34 910	73,4	8,6	7	401	2	1 301
2	Grandes-Piles, VL	1,7421	33 443	63,1	26,7	9	473	3	439
3	Saint-Séverin, P	-4,1677	29 637	72,9	-5,9	25	828	4	839
4	Saint-Adelphe, P	-5,9423	27 797	68,2	-2,5	30	903	4	942
5	Saint-Tite, V	-6,2140	28 702	70,3	-7,1	33	916	4	3 717
6	Sainte-Thècle, M	-9,0684	26 795	66,4	-7,8	36	1 009	5	2 398
7	Lac-aux-Sables, P	-11,0172	27 368	61,5	-9,4	39	1 054	5	1 285
8	Trois-Rives, M	-13,2378	26 191	67,4	-23,5	40	1 087	5	392
9	Saint-Roch-de-Mékinac, P	-14,2544	25 502	65,7	-22,5	43	1 104	5	302
10	Notre-Dame-de-Montauban, M	-16,6481	23 532	53,1	-11,2	44	1 132	5	743
36 - Shawinigan									
1	Shawinigan, V	-5,6380	29 644	66,0	-2,4	29	893	4	49 324
371 - Trois-Rivières									
1	Trois-Rivières, V	1,3706	33 166	73,8	5,5	10	491	3	136 815
372 - Les Chenaux									
1	Saint-Maurice, P	11,9663	37 183	80,2	28,1	1	90	1	3 441
2	Champlain, M	4,9334	37 883	73,7	10,4	4	303	2	1 802
3	Notre-Dame-du-Mont-Carmel, P	4,5161	37 730	75,2	5,8	5	320	2	5 859
4	Saint-Narcisse, P	0,0182	31 351	73,0	5,3	12	580	3	1 837
5	Sainte-Genève-de-Batiscan, P	-0,9823	34 762	73,6	-6,5	15	652	3	1 004
6	Saint-Prosper-de-Champlain, M	-2,7757	27 001	69,7	5,6	19	754	4	541
7	Batiscan, M	-4,0861	33 346	64,7	-4,3	23	824	4	912
8	Saint-Stanislas, M	-4,3995	29 259	66,1	1,0	26	841	4	1 028
9	Sainte-Anne-de-la-Pérade, M	-5,1806	29 396	69,6	-4,2	27	870	4	2 044
10	Saint-Luc-de-Vincennes, M	-5,5789	30 866	73,8	-17,6	28	886	4	544
51 - Maskinongé									
1	Saint-Boniface, M	8,5678	39 196	77,6	13,3	2	159	1	4 936
2	Saint-Étienne-des-Grès, P	8,2813	39 875	77,6	11,0	3	176	1	4 594
3	Saint-Sévère, P	3,0120	38 273	82,1	-7,4	6	392	2	317
4	Yamachiche, M	0,4211	31 086	74,7	4,7	11	547	3	2 908
5	Maskinongé, M	-0,2102	31 088	74,1	3,0	13	596	3	2 322
6	Saint-Barnabé, P	-0,4196	33 429	73,3	-1,0	14	610	3	1 212
7	Saint-Léon-le-Grand, P	-1,8561	31 305	77,5	-8,7	16	699	4	942
8	Charette, M	-3,1913	31 392	71,2	-3,5	20	785	4	974
9	Saint-Élie-de-Caxton, M	-3,5105	31 548	70,2	-3,6	21	797	4	1 862
10	Saint-Mathieu-du-Parc, M	-3,6918	35 758	66,5	-10,5	22	807	4	1 312

Tableau 6 (suite)

Classements des localités¹ selon l'indice de vitalité économique de 2018

Rang à l'échelle MRC	Nom de la localité et statut juridique	Indice de vitalité économique	Composantes de l'indice			Rang à l'échelle régionale	Rang à l'échelle québécoise	Quintile ²	Population totale au 1 ^{er} juillet 2018
			Revenu total médian des particuliers de 18 ans et plus	Taux de travailleurs de 25 à 64 ans	TAAM de la population sur 5 ans (2013-2018)				
			\$	%	pour 1 000				
11	Saint-Paulin, M	-4,1157	27 635	73,0	-2,8	24	825	4	1 497
12	Sainte-Ursule, M	-6,0225	26 807	68,6	-1,9	31	908	4	1 334
13	Saint-Justin, M	-6,1050	28 718	68,8	-4,9	32	911	4	968
14	Louiseville, V	-7,3617	25 586	67,1	-2,5	34	956	5	7 180
15	Saint-Édouard-de-Maskinongé, M	-8,9349	27 460	64,5	-6,5	35	1 004	5	723
16	Saint-Alexis-des-Monts, P	-9,8746	25 631	63,3	-5,3	37	1 025	5	2 954
17	Sainte-Angèle-de-Prémont, M	-13,4997	23 974	60,0	-9,5	42	1 092	5	618
90 - La Tuque									
1	La Bostonnais, M	2,0445	35 919	68,6	10,3	8	457	2	616
2	La Tuque, V	-1,8736	33 965	69,7	-2,9	17	701	4	10 991
3	Lac-Édouard, M	-1,8829	34 696	58,8	3,3	18	703	4	183
4	Wemotaci, R	-10,8053	18 556 ^a	63,5 ^a	-1,3	38	1 047	5	1 261
5	Obedjiwan, R	-13,4823	18 315	59,0	-3,1	41	1 091	5	2 032
05 - Estrie									
30 - Le Granit									
1	Frontenac, M	7,7605	38 527	80,3	7,3	8	194	1	1 741
2	Marston, CT	3,7509	35 108	74,0	10,6	22	357	2	715
3	Nantes, M	2,9205	32 556	79,0	5,0	26	400	2	1 414
4	Sainte-Cécile-de-Whitton, M	2,2463	34 093	81,7	-2,6	32	443	2	843
5	Lambton, M	1,1712	30 370	79,6	2,5	39	506	3	1 613
6	Saint-Augustin-de-Woburn, P	0,5117	32 063	73,8	4,6	41	541	3	704
7	Saint-Sébastien, M	0,2369	31 287	78,1	-0,6	44	560	3	661
8	Saint-Romain, M	-0,0590	33 284	76,3	-3,7	47	590	3	701
9	Milan, M	-0,5928	28 401	67,5	18,8	51	627	3	301
10	Audet, M	-0,6254	31 905	77,7	-4,7	52	630	3	749
11	Lac-Drolet, M	-0,6839	31 390	77,4	-3,5	53	635	3	1 025
12	Piopolis, M	-2,6640	30 206	70,6	0,6	62	747	4	355
13	Val-Racine, M	-3,0831	28 227	68,1	4,5	67	780	4	178
14	Lac-Mégantic, V	-3,8538	30 828	74,3	-10,2	68	814	4	5 610
15	Stornoway, M	-3,8919	30 466	75,8	-13,2	69	817	4	529
16	Notre-Dame-des-Bois, M	-4,2772	24 438	60,8	13,3	72	835	4	946
17	Saint-Ludger, M	-4,2852	30 500	77,5	-20,0	73	836	4	1 052
18	Saint-Robert-Bellarmin, M	-5,7640	31 625	74,5	-24,6	78	895	4	565
19	Courcelles, M	-7,2898	26 390	77,9	-26,8	82	953	5	794
20	Stratford, CT	-7,7728	31 425	67,1	-15,2	84	970	5	948
40 - Les Sources									
1	Saint-Camille, CT	3,4929	29 806	83,5	8,6	24	366	2	547
2	Saint-Georges-de-Windsor, M	2,3787	33 059	76,6	4,9	31	438	2	987
3	Saint-Adrien, M	-2,9166	26 574	74,5	-0,4	64	767	4	530
4	Wotton, M	-3,9990	28 601	71,4	-1,7	70	820	4	1 423
5	Danville, V	-4,0688	30 476	74,2	-10,0	71	822	4	3 813
6	Ham-Sud, M	-6,0951	25 152	62,0	4,3	80	910	4	234
7	Asbestos, V	-9,2815	26 428	65,4	-6,8	86	1 014	5	6 777

Tableau 6 (suite)

Classements des localités¹ selon l'indice de vitalité économique de 2018

Rang à l'échelle MRC	Nom de la localité et statut juridique	Indice de vitalité économique	Composantes de l'indice			Rang à l'échelle régionale	Rang à l'échelle québécoise	Quintile ²	Population totale au 1 ^{er} juillet 2018
			Revenu total médian des particuliers de 18 ans et plus	Taux de travailleurs de 25 à 64 ans	TAAM de la population sur 5 ans (2013-2018)				
			\$	%	pour 1 000				
41 - Le Haut-Saint-François									
1	Ascot Corner, M	7,2833	39 159	81,5	3,7	9	205	1	3 187
2	Westbury, CT	4,4412	34 130	79,5	5,8	20	325	2	1 049
3	Cookshire-Eaton, V	2,6503	32 243	79,9	3,8	29	416	2	5 387
4	Lingwick, CT	1,5057	29 398	74,2	16,4	37	484	3	458
5	Dudswell, M	0,1231	31 843	74,3	2,6	45	568	3	1 763
6	East Angus, V	-1,3731	30 869	71,9	2,1	58	677	3	3 811
7	La Patrie, M	-1,4196	25 588	69,9	14,6	59	679	3	795
8	Newport, M	-5,5015	26 423	67,4	0,5	76	885	4	732
9	Bury, M	-5,6231	28 728	73,3	-10,4	77	891	4	1 143
10	Weedon, M	-7,1118	26 681	65,7	-2,0	81	943	5	2 651
11	Saint-Isidore-de-Clifton, M	-7,4767	27 144	72,3	-12,3	83	959	5	675
12	Hampden, CT	-8,9908	28 258	69,0	-14,2	85	1 006	5	176
13	Chartierville, M	-9,7073	30 043	60,8	-10,4	87	1 021	5	281
14	Scotstown, V	-12,4921	23 856	63,5	-10,0	88	1 076	5	466
42 - Le Val-Saint-François									
1	Saint-Denis-de-Brompton, M	15,9526	44 787	79,7	27,4	1	33	1	4 288
2	Saint-François-Xavier-de-Brompton, M	9,3652	36 686	79,6	18,5	4	138	1	2 366
3	Stoke, M	8,6976	40 875	82,1	4,7	5	155	1	2 955
4	Bonsecours, M	6,5494	37 220	78,4	8,2	11	233	2	620
5	Val-Joli, M	6,5264	36 254	79,1	9,0	12	235	2	1 661
6	Ulverton, M	6,4150	37 794	76,6	9,8	13	239	2	417
7	Melbourne, CT	5,8186	33 449	78,9	14,5	15	256	2	1 061
8	Racine, M	5,7784	38 339	77,4	5,4	16	259	2	1 352
9	Saint-Claude, M	2,8595	36 091	73,2	6,3	28	405	2	1 169
10	Valcourt, CT	2,6101	35 518	78,2	-0,6	30	421	2	1 047
11	Windsor, V	1,5206	33 385	76,2	1,7	35	482	3	5 395
12	Lawrenceville, VL	0,3406	33 651	78,4	-5,7	43	550	3	627
13	Kingsbury, VL	-0,3969	34 105	79,2	-12,5	49	606	3	139
14	Cleveland, CT	-0,8525	31 315	79,0	-6,2	54	644	3	1 534
15	Sainte-Anne-de-la-Rochelle, M	-0,9244	29 893	75,0	1,0	55	647	3	611
16	Valcourt, V	-1,8370	34 600	72,0	-7,2	60	698	4	2 169
17	Richmond, V	-2,8539	29 041	74,3	-2,8	63	763	4	3 230
18	Maricourt, M	-5,2878	27 550	82,8	-30,0	75	875	4	420
43 - Sherbrooke									
1	Sherbrooke, V	3,6634	33 213	77,1	8,9	23	360	2	166 041
44 - Coaticook									
1	Sainte-Edwidge-de-Clifton, CT	8,5490	34 031	85,2	14,2	6	161	1	526
2	Waterville, V	6,0513	34 426	80,2	10,0	14	250	2	2 173
3	Compton, M	2,9149	34 772	82,6	-2,4	27	402	2	3 107
4	Saint-Herménégilde, M	2,1984	30 048	77,4	10,7	33	446	2	728
5	Saint-Malo, M	1,5186	30 482	81,1	2,1	36	483	3	472
6	Dixville, M	0,9979	32 703	81,3	-3,7	40	515	3	693
7	Coaticook, V	0,4396	31 920	80,5	-3,4	42	545	3	8 906
8	Stanstead-Est, M	0,1163	28 967	78,3	2,0	46	569	3	603
9	Saint-Venant-de-Paquette, M	-0,3491	29 504	78,0	0,0	48	603	3	97
10	Barnston-Ouest, M	-1,2512	29 234	79,6	-4,6	57	672	3	562
11	Martinville, M	-2,4205	29 870	77,5	-7,9	61	729	4	444
12	East Hereford, M	-3,0388	30 119	79,0	-14,5	65	775	4	265

Tableau 6 (suite)

Classements des localités¹ selon l'indice de vitalité économique de 2018

Rang à l'échelle MRC	Nom de la localité et statut juridique	Indice de vitalité économique	Composantes de l'indice			Rang à l'échelle régionale	Rang à l'échelle québécoise	Quintile ²	Population totale au 1 ^{er} juillet 2018
			Revenu total médian des particuliers de 18 ans et plus	Taux de travailleurs de 25 à 64 ans	TAAM de la population sur 5 ans (2013-2018)				
			\$	%	pour 1 000				
45 - Memphrémagog									
1	Orford, CT	13,9032	46 931	75,2	29,1	2	51	1	4 562
2	Hatley, CT	13,8881	44 926	81,6	15,1	3	52	1	2 215
3	Sainte-Catherine-de-Hatley, M	8,0345	40 555	77,0	10,2	7	181	1	2 556
4	Eastman, M	6,9960	39 462	70,9	24,8	10	214	1	2 010
5	Ayer's Cliff, VL	5,2038	36 244	76,3	8,9	17	288	2	1 126
6	North Hatley, VL	5,1578	36 501	78,7	4,5	18	292	2	667
7	Saint-Étienne-de-Bolton, M	4,5026	36 013	62,0	42,6	19	322	2	711
8	Stukely-Sud, VL	3,7546	33 060	73,9	18,2	21	355	2	1 093
9	Bolton-Est, M	2,9973	35 851	67,6	17,8	25	394	2	996
10	Austin, M	1,5716	36 413	69,3	6,1	34	479	3	1 503
11	Magog, V	1,1907	32 886	74,4	4,4	38	505	3	27 074
12	Hatley, M	-0,4921	35 162	80,0	-18,5	50	620	3	671
13	Potton, CT	-1,0714	30 000	70,2	7,2	56	660	3	1 868
14	Stanstead, V	-3,0811	26 967	72,6	1,1	66	779	4	2 793
15	Stanstead, CT	-4,4697	34 868	69,3	-16,6	74	844	4	960
16	Ogden, M	-5,7658	29 824	68,3	-5,2	79	896	4	757
06 - Montréal									
66 - Montréal									
1	Mont-Royal, V	14,5199	50 707	80,3	12,3	1	41	1	21 253
2	Westmount, V	13,3869	57 762	77,4	8,7	2	62	1	21 053
3	Montréal-Ouest, V	12,7789	51 521	84,0	3,4	3	76	1	5 214
4	Beaconsfield, V	11,3473	52 511	81,8	2,0	4	103	1	19 679
5	Pointe-Claire, V	10,8153	42 977	82,5	7,4	5	110	1	32 194
6	Hampstead, V	10,3007	50 291	80,6	2,3	6	120	1	7 223
7	Senneville, VL	10,2856	51 926	78,2	3,8	7	122	1	947
8	Dorval, V	10,2602	39 716	82,5	10,2	8	123	1	19 752
9	Baie-D'Urfé, V	8,2820	49 000	78,5	1,0	9	175	1	3 846
10	Sainte-Anne-de-Bellevue, V	5,7366	36 064	80,9	4,5	10	263	2	5 161
11	Kirkland, V	4,7156	44 013	81,3	-7,2	11	310	2	20 168
12	Côte-Saint-Luc, V	3,8053	32 855	78,3	8,6	12	352	2	33 867
13	Dollard-Des Ormeaux, V	3,4907	35 074	81,8	-0,6	13	367	2	49 610
14	Montréal, V	2,2980	30 813	77,9	8,4	14	442	2	1 774 457
15	Montréal-Est, V	0,5371	32 192	72,1	7,3	15	538	3	3 919
07 - Outaouais									
80 - Papineau									
1	Lochaber-Partie-Ouest, CT	14,1118	40 510	79,7	29,5	3	46	1	860
2	Mayo, M	3,8555	40 091	71,2	7,1	9	348	2	629
3	Thurso, V	2,9541	33 781	72,7	13,8	10	397	2	2 827
4	Ripon, M	2,5221	33 754	70,8	15,7	12	430	2	1 619
5	Plaisance, M	2,0533	33 563	74,2	6,6	13	456	2	1 108
6	Notre-Dame-de-Bonsecours, M	0,5882	29 515	70,9	18,1	14	534	3	300
7	Lochaber, CT	0,1305	32 200	76,6	-1,0	16	567	3	417
8	Montebello, M	0,0686	32 739	72,2	3,5	17	574	3	983
9	Papineauville, M	-0,6533	31 764	74,1	0,3	20	633	3	2 104
10	Saint-Sixte, M	-0,6689	31 288	68,9	8,1	21	634	3	481
11	Fassett, M	-2,1471	29 739	69,1	4,5	25	716	4	453
12	Mulgrave-et-Derry, M	-2,8376	33 725	63,5	-0,5	28	762	4	367
13	Lac-Simon, M	-4,4732	32 052	62,5	-1,0	33	845	4	975

Tableau 6 (suite)

Classements des localités¹ selon l'indice de vitalité économique de 2018

Rang à l'échelle MRC	Nom de la localité et statut juridique	Indice de vitalité économique	Composantes de l'indice			Rang à l'échelle régionale	Rang à l'échelle québécoise	Quintile ²	Population totale au 1 ^{er} juillet 2018
			Revenu total médian des particuliers de 18 ans et plus	Taux de travailleurs de 25 à 64 ans	TAAM de la population sur 5 ans (2013-2018)				
			\$	%	pour 1 000				
14	Saint-André-Avellin, M	-4,5537	27 499	68,9	0,5	34	848	4	3 733
15	Montpellier, M	-5,9192	27 086	57,7	5,3	39	900	4	1 024
16	Duhamel, M	-5,9676	26 960	49,7	10,5	40	906	4	429
17	Chénéville, M	-7,1558	26 280	66,9	-2,6	42	945	5	771
18	Boileau, M	-10,9392	29 512	60,8	-13,2	54	1 053	5	338
19	Namur, M	-12,7918	23 279	59,1	-6,2	56	1 078	5	575
20	Bowman, M	-12,9427	28 920	52,2	-10,5	57	1 080	5	652
21	Val-des-Bois, M	-14,2156	29 036	54,1	-16,2	59	1 103	5	852
22	Lac-des-Plages, M	-14,3275	27 908	58,9	-18,6	60	1 106	5	440
23	Notre-Dame-de-la-Paix, M	-14,4773	23 620	61,2	-12,8	61	1 109	5	648
24	Saint-Émile-de-Suffolk, M	-19,3150	21 453	53,0	-14,9	66	1 144	5	477
81 - Gatineau									
1	Gatineau, V	9,4342	42 904	79,0	8,1	6	136	1	283 678
82 - Les Collines-de-l'Outaouais									
1	Cantley, M	19,2173	56 916	84,0	13,8	1	14	1	11 102
2	Val-des-Monts, M	14,6353	46 869	79,6	18,6	2	39	1	12 071
3	Chelsea, M	13,2512	65 745	81,4	0,4	4	65	1	6 975
4	L'Ange-Gardien, M	13,1781	47 946	79,3	13,0	5	67	1	5 705
5	La Pêche, M	7,4286	40 498	79,2	5,0	7	203	1	8 049
6	Pontiac, M	5,7659	42 703	75,7	3,0	8	260	2	5 907
7	Notre-Dame-de-la-Salette, M	0,0647	33 459	69,8	4,8	18	575	3	765
83 - La Vallée-de-la-Gatineau									
1	Low, CT	2,6084	33 657	72,0	13,9	11	422	2	1 030
2	Egan-Sud, M	0,1454	36 455	76,8	-10,7	15	565	3	507
3	Kazabazua, M	-0,9966	27 169	64,6	24,5	23	654	3	972
4	Sainte-Thérèse-de-la-Gatineau, M	-3,3961	30 728	59,7	6,2	29	792	4	553
5	Messines, M	-3,5300	31 573	68,5	-2,0	30	799	4	1 601
6	Bois-Franc, M	-3,7357	31 777	73,2	-9,8	31	809	4	417
7	Lac-Sainte-Marie, M	-4,3638	29 950	60,1	4,1	32	839	4	587
8	Aumond, CT	-5,0430	27 664	65,3	1,9	35	864	4	752
9	Déléage, M	-5,1711	27 698	67,6	-0,1	36	869	4	1 865
10	Blue Sea, M	-8,3562	31 307	59,3	-8,0	46	991	5	637
11	Maniwaki, V	-9,0590	25 349	63,0	-2,9	49	1 008	5	3 837
12	Grand-Remous, M	-10,0563	25 482	60,8	-3,7	51	1 027	5	1 171
13	Gracefield, V	-10,8230	25 435	59,1	-4,2	53	1 048	5	2 428
14	Bouchette, M	-11,6132	29 181	64,5	-19,8	55	1 061	5	691
15	Cayamant, M	-13,8467	24 001	52,4	-5,1	58	1 098	5	815
16	Denholm, M	-15,3374	27 484	64,2	-30,4	62	1 120	5	493
17	Montcerf-Lytton, M	-16,0849	25 263	60,9	-21,0	63	1 128	5	633
18	Kitigan Zibi, R	-20,0635	22 915	58,2	-26,0	68	1 149	5	1 207
84 - Pontiac									
1	Litchfield, M	-0,4620	32 148	70,8	4,4	19	617	3	456
2	Bryson, M	-0,9958	31 034	63,7	13,7	22	653	3	695
3	Mansfield-et-Pontefract, M	-2,0048	31 281	65,8	5,4	24	711	4	2 325
4	Thorne, M	-2,3614	23 650 ^a	64,4 ^a	22,0	26	726	4	460
5	Clarendon, M	-2,7656	27 564 ^a	69,7	4,9	27	752	4	1 249
6	L'Isle-aux-Allumettes, M	-5,4094	28 485	69,2	-3,0	37	881	4	1 319
7	Shawville, M	-5,7969	29 139	70,7	-7,1	38	897	4	1 571

Tableau 6 (suite)

Classements des localités¹ selon l'indice de vitalité économique de 2018

Rang à l'échelle MRC	Nom de la localité et statut juridique	Indice de vitalité économique	Composantes de l'indice			Rang à l'échelle régionale	Rang à l'échelle québécoise	Quintile ²	Population totale au 1 ^{er} juillet 2018
			Revenu total médian des particuliers de 18 ans et plus	Taux de travailleurs de 25 à 64 ans	TAAM de la population sur 5 ans (2013-2018)				
			\$	%	pour 1 000				
8	Sheenboro, M	-6,3716	33 182 ^a	68,9 ^a	-19,5	41	919	4	117
9	Fort-Coulonge, VL	-7,6612	26 783	64,3	-2,3	43	965	5	1 399
10	L'Île-du-Grand-Calumet, M	-7,9834	31 582	62,4	-10,4	44	976	5	638
11	Waltham, M	-8,0983	27 651	63,4	-3,7	45	980	5	375
12	Rapides-des-Joachims, M	-8,8703	27 649 ^a	61,2 ^a	-4,0	47	1 001	5	150
13	Campbell's Bay, M	-8,9155	27 031	63,4	-4,9	48	1 003	5	729
14	Chichester, CT	-9,2891	26 863	65,8	-7,9	50	1 015	5	346
15	Bristol, M	-10,6036	28 541	66,0	-16,2	52	1 039	5	1 017
16	Portage-du-Fort, VL	-17,7558	24 843	66,4	-38,8	64	1 137	5	214
17	Alley-et-Cawood, M	-17,9239	24 758	56,5	-20,5	65	1 138	5	167
18	Otter Lake, M	-19,3199	22 168	50,7	-14,1	67	1 145	5	928
08 - Abitibi-Témiscamingue									
85 - Témiscamingue									
1	Duhamel-Ouest, M	7,7456	43 273	79,9	2,3	9	196	1	860
2	Saint-Bruno-de-Guigues, M	4,4855	41 196	79,6	-3,2	18	323	2	1 124
3	Saint-Eugène-de-Guigues, M	2,9589	36 858	76,9	0,0	21	396	2	467
4	Témiscaming, V	2,0382	38 742	76,2	-4,3	23	458	2	2 373
5	Saint-Édouard-de-Fabre, P	2,0310	38 084	80,9	-10,2	24	460	2	612
6	Fugèreville, M	1,7991	33 992	73,6	5,6	25	469	3	326
7	Kipawa, M	1,3625	40 090	72,1	-2,0	28	493	3	492
8	Laverlochère-Angliers, M	0,6310	35 759	77,8	-8,2	33	531	3	959
9	Lorrainville, M	-0,4458	34 926	78,1	-13,4	37	612	3	1 229
10	Ville-Marie, V	-1,2192	33 664	74,2	-6,1	43	670	3	2 512
11	Rémigny, M	-3,8482	30 595	66,9	0,0	46	813	4	266
12	Guérin, CT	-4,1858	31 314	67,5	-2,5	47	829	4	319
13	Béarn, M	-4,8737	31 915	74,6	-20,6	49	856	4	701
14	Belleterre, V	-5,2847	26 929	60,8	5,4	51	873	4	300
15	Laforce, M	-5,3872	22 878 ^a	61,7 ^a	9,7	52	879	4	295
16	Notre-Dame-du-Nord, M	-6,1209	32 243	70,0	-16,1	55	912	4	1 014
17	Winneway, El	-6,3870	20 844	62,3	7,8	56	921	4	260
18	Nédélec, CT	-9,1561	28 514	72,5	-24,6	62	1 012	5	336
19	Kebaowek, R	-10,2267	26 044	61,1	-5,0	63	1 030	5	277
20	Timiskaming, R	-10,7955	25 183	69,2	-14,9	64	1 046	5	516
21	Latulipe-et-Gaboury, CU	-12,0044	26 416	62,9	-12,1	68	1 067	5	288
22	Moffet, M	-15,8640	22 965	56,5	-11,1	71	1 123	5	192
23	Laniel, NO	-15,9532	29 567 ^a	46,4 ^a	-17,0	72	1 126	5	79
86 - Rouyn-Noranda									
1	Rouyn-Noranda, V	6,7374	39 779	78,6	4,7	10	222	1	42 916
87 - Abitibi-Ouest									
1	Rapide-Danseur, M	8,5510	41 508	77,8	9,1	7	160	1	338
2	Sainte-Germaine-Boulé, M	5,6893	37 397	78,2	5,4	13	266	2	975
3	Duparquet, V	4,9415	36 091	75,5	9,8	15	301	2	687
4	Clermont, CT	4,6735	41 064	77,5	-0,4	16	313	2	496
5	Sainte-Hélène-de-Mancebourg, P	4,5743	32 561	78,7	12,4	17	316	2	382
6	Gallichan, M	3,2627	37 427	75,3	2,1	20	378	2	485
7	Macamic, V	1,4480	36 417	75,0	-1,5	27	487	3	2 731
8	Dupuy, M	1,2536	36 867	79,3	-9,5	29	499	3	920
9	Authier-Nord, M	1,2166	34 700	63,2	16,5	30	504	3	291

Tableau 6 (suite)

Classements des localités¹ selon l'indice de vitalité économique de 2018

Rang à l'échelle MRC	Nom de la localité et statut juridique	Indice de vitalité économique	Composantes de l'indice			Rang à l'échelle régionale	Rang à l'échelle québécoise	Quintile ²	Population totale au 1 ^{er} juillet 2018
			Revenu total médian des particuliers de 18 ans et plus	Taux de travailleurs de 25 à 64 ans	TAAM de la population sur 5 ans (2013-2018)				
			\$	%	pour 1 000				
10	Palmarolle, M	1,1153	37 602	78,4	-10,3	31	509	3	1 414
11	Chazel, M	0,2961	35 243	74,2	-2,7	34	553	3	291
12	Saint-Lambert, P	-0,1392	32 296	72,6	3,1	36	592	3	195
13	Pouliaries, M	-0,6175	32 834	71,0	2,0	39	629	3	700
14	Authier, M	-0,8177	33 085	72,5	-0,7	41	643	3	279
15	La Sarre, V	-1,6035	33 642	73,6	-6,6	44	686	3	7 286
16	La Reine, M	-3,2379	36 699	63,1	-6,8	45	786	4	345
17	Roquemaure, M	-4,7610	29 065	74,2	-9,6	48	853	4	405
18	Clerval, M	-5,2024	32 506	65,3 ^a	-6,3	50	871	4	372
19	Val-Saint-Gilles, M	-5,8030	31 305	67,1	-7,1	53	899	4	165
20	Taschereau, M	-8,0695	30 127	65,1	-9,7	59	978	5	945
21	Rivière-Ojima, NO	-8,1023	30 726 ^a	69,7 ^a	-19,3	61	981	5	89
22	Normétal, M	-11,4948	24 549	64,5	-9,3	67	1 059	5	796
88 - Abitibi									
1	Saint-Mathieu-d'Harricana, M	16,9886	50 127	82,7	16,2	1	25	1	770
2	Preissac, M	13,0640	49 133	78,4	13,0	2	69	1	872
3	Saint-Félix-de-Dalquier, M	10,8320	44 227	82,7	5,9	4	108	1	933
4	Saint-Marc-de-Figuery, P	10,7169	46 721	80,9	5,3	5	112	1	844
5	Trécesson, CT	8,7921	43 280	79,0	5,9	6	153	1	1 240
6	La Corne, M	8,3311	42 157	79,1	5,7	8	171	1	746
7	Sainte-Gertrude-Manneville, M	6,6140	37 408	80,0	5,9	11	231	1	789
8	Amos, V	5,1305	39 457	78,9	0,7	14	293	2	12 852
9	Landrienne, CT	3,8301	42 324	79,5	-6,4	19	351	2	947
10	La Motte, M	2,9018	44 105	77,6	-9,5	22	403	2	450
11	Saint-Dominique-du-Rosaire, M	1,5393	38 681	75,2	-4,5	26	481	3	439
12	Launay, CT	0,6558	36 756	77,0	-8,7	32	529	3	224
13	Barraute, M	0,0889	35 131	75,2	-5,2	35	572	3	1 987
14	Berry, M	-0,7653	38 767	76,9	-24,5	40	640	3	543
15	Pikogan, R	-7,0080	26 660	68,7	-4,4	58	942	5	541
16	La Morandière, M	-8,0792	22 812	67,5	-1,9	60	979	5	211
17	Champneuf, M	-10,8411	24 782	65,7	-9,2	65	1 049	5	128
18	Rochebaucourt, M	-11,3664	26 861	68,9	-20,4	66	1 056	5	130
19	Lac-Chicobi, NO	-13,0693	29 312	67,9	-35,6	70	1 082	5	138
89 - La Vallée-de-l'Or									
1	Rivière-Héva, M	12,4655	46 624	77,9	15,1	3	82	1	1 458
2	Val-d'Or, V	6,1243	40 984	80,3	0,3	12	249	2	32 785
3	Senneterre, P	-0,4737	38 323	73,0	-9,7	38	619	3	1 165
4	Malartic, V	-0,9199	35 269	75,2	-11,0	42	646	3	3 245
5	Belcourt, M	-5,9202	27 291	75,7	-14,9	54	901	4	220
6	Senneterre, V	-6,4156	32 176	67,2	-12,2	57	922	4	2 790
7	Lac-Simon, R	-12,1505	15 981	55,9	1,8	69	1 070	5	1 435
8	Kitcisakik, El	-23,8777	20 019	66,3	-55,6	73	1 158	5	263
09 - Côte-Nord									
95 - La Haute-Côte-Nord									
1	Essipit, R	1,7209	34 497	73,6	4,2	6	474	3	289
2	Sacré-Coeur, M	-0,4593	34 523	75,4	-7,0	10	615	3	1 805
3	Tadoussac, VL	-2,4503	32 835	69,5	-2,3	15	734	4	791
4	Les Bergeronnes, M	-2,8005	33 665	73,4	-12,2	20	759	4	649
5	Les Escoumins, M	-4,1268	33 788	70,7	-13,7	23	826	4	1 844

Tableau 6 (suite)

Classements des localités¹ selon l'indice de vitalité économique de 2018

Rang à l'échelle MRC	Nom de la localité et statut juridique	Indice de vitalité économique	Composantes de l'indice			Rang à l'échelle régionale	Rang à l'échelle québécoise	Quintile ²	Population totale au 1 ^{er} juillet 2018
			Revenu total médian des particuliers de 18 ans et plus	Taux de travailleurs de 25 à 64 ans	TAAM de la population sur 5 ans (2013-2018)				
			\$	%	pour 1 000				
6	Forestville, V	-9,1147	31 351	65,3	-18,0	32	1 010	5	2 967
7	Colombier, M	-14,0473	25 099	55,9	-9,2	38	1 101	5	662
8	Portneuf-sur-Mer, M	-19,2748	25 839	56,2	-27,9	41	1 143	5	621
9	Longue-Rive, M	-20,0383	22 068	56,9	-22,3	42	1 148	5	966
96 - Manicouagan									
1	Pointe-aux-Outardes, VL	2,7100	42 161	73,8	-1,8	3	413	2	1 322
2	Pointe-Lebel, VL	0,8151	42 852	74,9	-13,7	7	523	3	1 880
3	Baie-Comeau, V	0,7761	40 899	74,5	-9,9	8	524	3	21 189
4	Franquelin, M	-2,4635	38 040	65,7	-8,5	16	736	4	299
5	Ragueneau, P	-6,9906	29 961	67,1	-8,0	27	941	5	1 317
6	Chute-aux-Outardes, VL	-10,6686	29 838	64,1	-17,3	33	1 042	5	1 500
7	Pessamit, R	-15,4211	18 535	57,8	-6,2	39	1 121	5	2 272
8	Rivière-aux-Outardes, NO	-18,8359	35 444	45,0 ^a	-72,6	40	1 141	5	88
9	Godbout, VL	-22,4317	24 842	50,8	-29,7	44	1 156	5	249
10	Baie-Trinité, VL	-22,6020	27 664	46,9	-35,4	45	1 157	5	381
971 - Sept-Rivières									
1	Sept-Îles, V	3,4995	42 152	79,1	-7,0	2	365	2	25 259
2	Port-Cartier, V	2,0347	42 364	75,5	-7,6	4	459	2	6 621
3	Maliotnam, R	-2,7060	29 052	68,8	3,9	18	748	4	1 507
4	Lac-Walker, NO	-3,7794	37 946	75,0	-46,0	21	811	4	100
5	Uashat, R	-6,5213	23 303	61,9	5,2	25	930	5	1 604
972 - Caniapiscau									
1	Fermont, V	10,7075	102 523	91,1	-36,8	1	113	1	2 384
2	Matimekoshe, R	-0,5815	30 886 ^a	73,4 ^a	3,0	11	626	3	606
3	Schefferville, V	-2,3785	43 895	75,3	-54,9	14	727	4	154
4	Kawawachikamach, TK	-2,4849	26 850	71,8	4,2	17	738	4	630
981 - Minganie									
1	Havre-Saint-Pierre, M	1,7434	47 099	73,4	-9,6	5	472	3	3 384
2	Natashquan, M	-1,0238	35 519	67,6	-0,7	12	657	3	268
3	Baie-Johan-Beetz, M	-1,8302	29 679	75,6	-2,3	13	697	3	85
4	Mingan, R	-2,7810	28 732 ^a	60,2 ^a	13,3	19	755	4	545
5	Longue-Pointe-de-Mingan, M	-3,8074	37 663	67,6	-17,8	22	812	4	440
6	L'Île-d'Anticosti, M	-6,7772	40 837	62,8	-39,9	26	937	5	194
7	Rivière-Saint-Jean, M	-7,6663	37 107	54,1	-19,3	28	966	5	217
8	Nutashquan, R	-8,5633	23 344	53,4	5,0	31	994	5	850
9	Aguanish, M	-10,9386	31 011	66,9	-29,0	34	1 052	5	243
10	Rivière-au-Tonnerre, M	-12,1038	34 373	49,7	-26,6	35	1 069	5	267
982 - Le Golfe-du-Saint-Laurent									
1	Blanc-Sablon, M	0,6017	43 176	70,6	-6,4	9	533	3	1 084
2	Côte-Nord-du-Golfe-du-Saint-Laurent, M	-4,9147	35 767	65,3	-15,0	24	860	4	837
3	Bonne-Espérance, M	-7,8804	36 387	50,7	-15,1	29	972	5	663
4	Saint-Augustin, M	-7,9590	32 422	60,2	-10,8	30	974	5	431
5	Gros-Mécatina, M	-13,1148	29 246	62,2	-22,7	36	1 084	5	432
6	La Romaine, R	-13,4731	18 247	57,5	-2,2	37	1 090	5	981
7	Pakuashipi, El	-20,9215	25 904	56,3	-35,2	43	1 152	5	228

Tableau 6 (suite)

Classements des localités¹ selon l'indice de vitalité économique de 2018

Rang à l'échelle MRC	Nom de la localité et statut juridique	Indice de vitalité économique	Composantes de l'indice			Rang à l'échelle régionale	Rang à l'échelle québécoise	Quintile ²	Population totale au 1 ^{er} juillet 2018
			Revenu total médian des particuliers de 18 ans et plus	Taux de travailleurs de 25 à 64 ans	TAAM de la population sur 5 ans (2013-2018)				
			\$	%	pour 1 000				
10 - Nord-du-Québec									
991 - Jamésie									
1	Chibougamau, V	7,8519	45 245	83,3	-1,4	10	189	1	7 574
2	Matagami, V	6,3444	49 899	82,8	-8,7	12	242	2	1 441
3	Chapais, V	5,7095	40 253	78,9	1,3	13	264	2	1 582
4	Lebel-sur-Quévillon, V	3,2270	47 573	76,5	-9,7	18	381	2	2 170
5	Gouvernement régional d'Eeyou Istchee Baie-James, M	-3,5418	38 397	73,0	-34,0	28	801	4	1 065
992 - Administration régionale Kativik									
1	Kuujuaq, VN	22,1238	51 106	91,4	17,8	1	7	1	2 790
2	Quaqtaq, VN	13,5394	33 956	94,9	23,4	3	59	1	426
3	Tasiujaq, VN	10,3595	28 890	91,9	38,7	5	119	1	391
4	Kangiqsujuaq, VN	6,6932	31 591	87,2	13,3	11	226	1	792
5	Aupaluk, VN	5,6419	27 124	88,7	19,5	14	271	2	215
6	Salluit, VN	5,2289	25 170	85,2	28,0	15	287	2	1 599
7	Ivujivik, VN	4,2610	21 289	86,3	28,0	17	335	2	451
8	Puvirnituq, VN	2,7580	25 263	83,7	13,8	19	412	2	1 877
9	Kangisualujuaq, VN	2,1671	23 691	80,5	18,4	20	447	2	991
10	Kangirsuk, VN	1,9446	25 880	84,1	8,0	21	463	2	586
11	Kuujuarapik, VN	0,7149	23 859	78,6	11,9	22	526	3	709
12	Umiujaq, VN	0,6951	27 602	79,3	5,2	23	528	3	472
13	Inukjuak, VN	-0,4405	24 016	72,0	20,4	24	611	3	1 845
14	Akulivik, VN	-1,4056	20 389	80,3	2,7	27	678	3	666
993 - Eeyou Istchee³									
1	Eastmain, TC	17,5434	42 397 ^a	86,6	24,1	2	21	1	934
2	Oujé-Bougoumou, TC	11,5887	40 322 ^a	81,6 ^a	14,9	4	96	1	794
3	Mistissini, TC	9,5669	40 537 ^a	80,7 ^a	9,2	6	134	1	3 671
4	Whapmagoostui, TC	8,2635	33 986	79,3 ^a	24,0	7	177	1	1 025
5	Wemindji, TC	8,2327	38 271	82,3	6,7	8	180	1	1 489
6	Nemaska, TC	7,9444	32 620 ^a	85,9 ^a	16,4	9	184	1	811
7	Chisasibi, TC	4,9937	36 740 ^a	72,3 ^a	16,8	16	296	2	5 122
8	Waswanipi, TC	-0,7172	33 767	72,6	-1,8	25	636	3	1 787
9	Waskaganish, TC	-1,2064	29 667	76,5	-1,4	26	668	3	2 262
11 - Gaspésie-Îles-de-la-Madeleine									
01 - Communauté maritime des Îles-de-la-Madeleine									
1	Les Îles-de-la-Madeleine, M	-1,4904	35 684	66,7	-1,8	5	682	3	12 085
2	Grosse-Île, M	-5,0649	36 716	54,9	-7,6	11	865	4	465
02 - Le Rocher-Percé									
1	Grande-Rivière, V	-7,7362	29 480	55,9	-1,0	17	967	5	3 441
2	Sainte-Thérèse-de-Gaspé, M	-7,9664	30 578	57,9	-4,3	18	975	5	1 014
3	Chandler, V	-8,7176	30 209	60,2	-7,2	21	999	5	7 440
4	Percé, V	-11,4586	30 091	55,0	-11,0	25	1 057	5	3 028
5	Port-Daniel-Gascons, M	-13,0818	27 126	54,1	-8,7	29	1 083	5	2 238

Tableau 6 (suite)

Classements des localités¹ selon l'indice de vitalité économique de 2018

Rang à l'échelle MRC	Nom de la localité et statut juridique	Indice de vitalité économique	Composantes de l'indice			Rang à l'échelle régionale	Rang à l'échelle québécoise	Quintile ²	Population totale au 1 ^{er} juillet 2018
			Revenu total médian des particuliers de 18 ans et plus	Taux de travailleurs de 25 à 64 ans	TAAM de la population sur 5 ans (2013-2018)				
			\$	%	pour 1 000				
03 - La Côte-de-Gaspé									
1	Gaspé, V	-0,3065	36 195	69,4	-0,7	2	601	3	14 946
2	Grande-Vallée, M	-7,1562	31 133	66,6	-11,0	15	946	5	1 064
3	Murdochville, V	-11,8674	31 352	64,2	-29,8	27	1 064	5	640
4	Petite-Vallée, M	-13,5345	27 530	50,7	-8,3	33	1 094	5	165
5	Cloridorme, CT	-17,0297	26 907	54,2	-20,1	41	1 133	5	644
04 - La Haute-Gaspésie									
1	Rivière-à-Claude, M	-10,2451	21 463	59,6	0,0	24	1 032	5	125
2	Sainte-Anne-des-Monts, V	-13,1359	27 420	59,0	-13,5	30	1 085	5	6 377
3	Marsoui, VL	-13,1725	25 043	59,8	-10,0	31	1 086	5	273
4	Saint-Maxime-du-Mont-Louis, M	-13,5644	25 523	49,1	-4,6	34	1 095	5	1 109
5	Mont-Albert, NO	-14,3302	26 346	52,7	-9,5	35	1 107	5	184
6	La Martre, M	-14,7791	22 809	54,7	-7,0	37	1 116	5	223
7	Cap-Chat, V	-15,8837	24 780	55,2	-12,9	38	1 124	5	2 382
8	Mont-Saint-Pierre, VL	-19,5268	24 273	62,5	-35,5	43	1 147	5	159
9	Sainte-Madeleine-de-la-Rivière-Madeleine, M	-20,5240	22 569	49,6	-17,1	44	1 151	5	291
05 - Bonaventure									
1	Bonaventure, V	-0,9505	34 296	70,1	-0,8	3	648	3	2 719
2	Saint-Siméon, P	-1,4290	34 927	71,6	-5,5	4	680	3	1 144
3	Saint-Alphonse, M	-1,8868	34 196	67,6	-1,4	7	704	4	690
4	New Richmond, V	-2,5667	33 199	69,3	-3,3	8	743	4	3 703
5	Cascapédia-Saint-Jules, M	-3,2800	35 013	63,0	-3,8	9	789	4	726
6	Caplan, M	-4,2138	31 564	67,6	-3,1	10	832	4	2 019
7	Paspébiac, V	-7,2185	29 040	63,2	-3,3	16	950	5	3 138
8	New Carlisle, M	-8,4637	25 084	55,7	2,3	20	993	5	1 390
9	Saint-Elzéar, M	-8,7983	31 542	63,9	-15,2	22	1 000	5	443
10	Hope Town, M	-8,9723	26 285	48,0	3,3	23	1 005	5	362
11	Hope, CT	-12,2362	27 240	54,2	-6,8	28	1 071	5	577
12	Saint-Godefroi, CT	-21,6184	26 096	53,8	-34,8	45	1 154	5	346
13	Shigawake, M	-24,8318	23 682	53,1	-39,1	47	1 161	5	272
06 - Avignon									
1	Maria, M	0,0451	36 053	69,3	0,7	1	577	3	2 653
2	Carleton-sur-Mer, V	-1,6543	34 211	69,3	-2,2	6	687	3	4 012
3	Nouvelle, M	-6,2954	30 951	67,0	-7,8	12	918	4	1 674
4	Saint-André-de-Restigouche, M	-6,3807	25 095	54,2	9,0	13	920	4	159
5	Restigouche-Partie-Sud-Est, CT	-6,4846	28 242	68,3	-4,7	14	926	4	168
6	Gesgapegiag, R	-8,3358	30 478	63,5 ^a	-9,7	19	990	5	664
7	Matapédia, M	-11,6681	28 309	59,2	-11,0	26	1 062	5	634
8	Saint-Alexis-de-Matapédia, M	-13,4056	25 371	61,4	-12,8	32	1 089	5	498
9	Saint-François-d'Assise, M	-14,6654	25 941	56,1	-12,4	36	1 113	5	643
10	Pointe-à-la-Croix, M	-15,9489	24 060	55,0	-11,7	39	1 125	5	1 372
11	Escuminac, M	-16,5359	26 916	57,1	-21,7	40	1 130	5	531
12	Listuguj, R	-17,2280	20 539	49,5	-6,7	42	1 135	5	1 534
13	L'Ascension-de-Patapédia, M	-24,4168	22 792	46,8	-26,7	46	1 159	5	161

Tableau 6 (suite)

Classements des localités¹ selon l'indice de vitalité économique de 2018

Rang à l'échelle MRC	Nom de la localité et statut juridique	Indice de vitalité économique	Composantes de l'indice			Rang à l'échelle régionale	Rang à l'échelle québécoise	Quintile ²	Population totale au 1 ^{er} juillet 2018
			Revenu total médian des particuliers de 18 ans et plus	Taux de travailleurs de 25 à 64 ans	TAAM de la population sur 5 ans (2013-2018)				
			\$	%	pour 1 000				
12 - Chaudière-Appalaches									
17 - L'Islet									
1	Saint-Aubert, M	3,0005	32 305	78,6	6,5	50	393	2	1 466
2	Saint-Jean-Port-Joli, M	1,7644	33 657	78,1	-0,1	65	470	3	3 387
3	L'Islet, M	1,1578	34 809	79,2	-5,6	71	507	3	3 816
4	Saint-Roch-des-Aulnaies, P	0,6236	37 262	76,7	-9,4	74	532	3	918
5	Sainte-Louise, P	0,5568	29 096	78,3	3,6	75	537	3	682
6	Saint-Pamphile, V	-3,2655	32 315	76,0	-16,8	98	788	4	2 373
7	Sainte-Perpétue, M	-4,2516	30 833	74,3	-12,1	102	833	4	1 607
8	Saint-Damase-de-L'Islet, M	-5,2853	29 180	75,0	-14,5	107	874	4	546
9	Sainte-Félicité, M	-5,3090	27 239	70,1	-2,1	108	876	4	379
10	Saint-Cyrille-de-Lessard, P	-5,4240	30 034	72,5	-10,9	109	883	4	715
11	Saint-Adalbert, M	-8,4334	28 820	67,7	-11,3	122	992	5	498
12	Saint-Omer, M	-9,3050	25 973	66,2	-7,1	124	1 017	5	278
13	Saint-Marcel, M	-10,1230	25 826	69,0	-13,3	128	1 028	5	421
14	Tourville, M	-10,2359	27 554	68,2	-16,0	129	1 031	5	575
18 - Montmagny									
1	Berthier-sur-Mer, M	13,3964	42 552	80,4	19,6	9	61	1	1 617
2	Saint-François-de-la-Rivière-du-Sud, M	5,2028	34 916	82,8	3,2	34	289	2	1 645
3	Cap-Saint-Ignace, M	3,5855	35 004	80,6	0,6	45	361	2	3 103
4	Saint-Pierre-de-la-Rivière-du-Sud, P	2,8478	35 098	84,2	-4,6	51	407	2	904
5	Montmagny, V	-0,6463	32 689	76,1	-4,5	87	632	3	11 154
6	Notre-Dame-du-Rosaire, M	-3,6941	29 257	74,6	-6,6	100	808	4	385
7	Saint-Paul-de-Montminy, M	-6,4764	27 168	70,5	-5,7	111	925	4	789
8	Saint-Antoine-de-l'Isle-aux-Grues, P	-7,5614	29 070	71,4 ^a	-15,2	116	962	5	139
9	Sainte-Euphémie-sur-Rivière-du-Sud, M	-8,6582	25 534	66,3	-4,9	123	997	5	325
10	Saint-Fabien-de-Panet, P	-9,7116	25 096	67,0	-7,9	126	1 022	5	944
11	Saint-Just-de-Bretenières, M	-10,4316	22 369	69,3	-9,5	130	1 036	5	659
12	Sainte-Lucie-de-Beaugard, M	-12,5015	25 391	68,0	-19,6	132	1 077	5	271
13	Sainte-Apolline-de-Patton, P	-14,4063	23 369	68,3	-23,6	134	1 108	5	526
14	Lac-Frontière, M	-17,7277	23 654	56,2	-17,2	136	1 136	5	178
19 - Bellechasse									
1	Saint-Henri, M	14,0826	42 664	88,1	10,5	7	47	1	5 687
2	Beaumont, M	13,6093	42 984	84,7	12,5	8	58	1	2 948
3	Saint-Charles-de-Bellechasse, M	12,7036	40 003	86,1	12,9	11	78	1	2 466
4	Saint-Anselme, M	11,9673	39 003	84,4	14,6	13	88	1	4 014
5	Honfleur, M	10,8246	35 872	84,1	19,0	17	109	1	873
6	Sainte-Claire, M	8,8961	38 551	84,0	6,4	20	149	1	3 436
7	Saint-Lazare-de-Bellechasse, M	8,4807	35 626	83,0	12,0	22	166	1	1 306
8	Saint-Gervais, M	6,7156	36 466	83,9	3,8	26	224	1	2 184
9	Saint-Vallier, M	6,0405	36 132	82,2	4,0	28	251	2	1 065
10	La Durantaye, P	4,9892	34 089	80,8	6,2	35	298	2	785
11	Saint-Michel-de-Bellechasse, M	4,2916	40 827	79,0	-2,7	41	330	2	1 814
12	Saint-Malachie, P	2,5719	34 562	80,3	-1,2	57	428	2	1 514
13	Saint-Nérée-de-Bellechasse, M	1,3791	33 251	75,9	1,9	67	490	3	742
14	Saint-Raphaël, M	-0,4618	33 064	77,1	-6,2	84	616	3	2 385
15	Armagh, M	-0,5610	28 538	75,2	3,9	86	624	3	1 487

Tableau 6 (suite)

Classements des localités¹ selon l'indice de vitalité économique de 2018

Rang à l'échelle MRC	Nom de la localité et statut juridique	Indice de vitalité économique	Composantes de l'indice			Rang à l'échelle régionale	Rang à l'échelle québécoise	Quintile ²	Population totale au 1 ^{er} juillet 2018
			Revenu total médian des particuliers de 18 ans et plus	Taux de travailleurs de 25 à 64 ans	TAAM de la population sur 5 ans (2013-2018)				
			\$	%	pour 1 000				
16	Notre-Dame-Auxiliatrice-de-Buckland, P	-1,6950	32 000	74,5	-4,4	91	690	3	768
17	Saint-Damien-de-Buckland, P	-2,2352	33 247	77,7	-18,9	94	719	4	1 880
18	Saint-Léon-de-Standon, P	-4,7529	29 450	72,2	-6,4	105	852	4	1 102
19	Saint-Nazaire-de-Dorchester, P	-6,5203	25 095	71,4	-4,4	112	929	4	358
20	Saint-Philémon, P	-7,6271	26 211	71,6	-9,8	117	964	5	699
251 - Lévis									
1	Lévis, V	11,4055	44 000	83,3	6,9	16	101	1	146 314
26 - La Nouvelle-Beauce									
1	Saint-Elzéar, M	17,8272	42 640	87,8	22,6	2	20	1	2 484
2	Scott, M	16,4029	42 648	86,1	20,2	5	31	1	2 499
3	Saint-Bernard, M	15,5930	37 865	87,0	28,0	6	35	1	2 435
4	Saint-Lambert-de-Lauzon, M	11,7020	44 786	85,1	5,1	15	94	1	6 738
5	Saint-Isidore, M	10,3788	40 106	84,8	7,4	18	118	1	3 060
6	Sainte-Hénédiène, P	9,2430	37 274	83,1	10,7	19	142	1	1 307
7	Sainte-Marie, V	8,8889	39 043	83,2	6,4	21	150	1	13 816
8	Sainte-Marguerite, P	7,3554	37 813	86,6	1,6	24	204	1	1 122
9	Saints-Anges, P	4,6868	36 422	84,3	-1,2	37	311	2	1 150
10	Vallée-Jonction, M	4,0806	38 648	84,1	-5,9	42	341	2	1 864
11	Frampton, M	1,2253	35 950	79,9	-8,7	70	502	3	1 312
27 - Robert-Cliche									
1	Saint-Joseph-de-Beauce, V	5,7510	37 787	80,9	2,1	29	262	2	4 873
2	Saint-Alfred, M	5,5235	34 438	82,6	5,2	31	273	2	503
3	Saint-Séverin, P	3,9070	33 655	74,0	16,2	43	345	2	283
4	Saint-Frédéric, P	3,4256	34 922	81,5	-0,4	46	371	2	1 069
5	Beauceville, V	2,3971	34 916	79,2	-1,3	59	437	2	6 312
6	Tring-Jonction, VL	1,8764	34 709	84,1	-7,7	64	466	3	1 404
7	Saint-Victor, M	1,5744	33 225	82,0	-3,4	66	478	3	2 442
8	Saint-Jules, P	1,2958	32 663	86,8	-7,4	68	495	3	531
9	Saint-Odilon-de-Cranbourne, P	-0,1940	31 839	79,2	-4,6	82	594	3	1 385
10	Saint-Joseph-des-Érables, M	-2,1428	28 999	77,3	-4,8	93	715	4	410
28 - Les Etchemins									
1	Saint-Benjamin, M	3,2787	33 624	73,9	13,1	48	377	2	1 012
2	Sainte-Justine, M	2,7835	34 126	81,1	-0,5	52	410	2	1 826
3	Saint-Prosper, M	-0,0006	33 431	77,5	-5,5	81	583	3	3 512
4	Lac-Etchemin, M	-2,8897	31 858	71,0	-3,2	96	766	4	3 866
5	Sainte-Aurélien, M	-3,1513	33 207	71,6	-8,7	97	781	4	830
6	Sainte-Rose-de-Watford, M	-3,3799	30 712	73,9	-7,0	99	791	4	734
7	Saint-Zacharie, M	-6,5542	28 814	71,6	-10,8	114	932	5	1 643
8	Sainte-Sabine, P	-8,0152	25 371	68,2	-4,9	119	977	5	360
9	Saint-Luc-de-Bellechasse, M	-8,1187	25 695	68,7	-6,2	120	982	5	444
10	Saint-Cyprien, P	-9,8604	28 799	68,6	-18,6	127	1 024	5	492
11	Saint-Louis-de-Gonzague, M	-12,0639	26 669	68,3	-21,6	131	1 068	5	367
12	Saint-Camille-de-Lellis, P	-13,8121	24 045	66,0	-18,0	133	1 097	5	741
13	Saint-Magloire, M	-14,7425	25 025	62,5	-17,9	135	1 115	5	640

Tableau 6 (suite)

Classements des localités¹ selon l'indice de vitalité économique de 2018

Rang à l'échelle MRC	Nom de la localité et statut juridique	Indice de vitalité économique	Composantes de l'indice			Rang à l'échelle régionale	Rang à l'échelle québécoise	Quintile ²	Population totale au 1 ^{er} juillet 2018
			Revenu total médian des particuliers de 18 ans et plus	Taux de travailleurs de 25 à 64 ans	TAAM de la population sur 5 ans (2013-2018)				
			\$	%	pour 1 000				
29 - Beauce-Sartigan									
1	Saint-Simon-les-Mines, M	16,7760	40 826	85,9	26,1	3	27	1	579
2	Notre-Dame-des-Pins, P	16,5359	37 277	83,3	44,9	4	29	1	1 666
3	Saint-René, P	11,7297	39 658	83,1	14,3	14	93	1	781
4	Lac-Poulin, VL	7,8243	55 749	69,0	9,9	23	191	1	145
5	Saint-Benoît-Labre, M	5,6834	37 278	83,6	0,5	30	267	2	1 619
6	Saint-Georges, V	5,3575	35 708	78,2	7,3	33	280	2	33 181
7	La Guadeloupe, VL	4,3553	34 124	83,4	1,8	39	327	2	1 763
8	Saint-Martin, P	4,3003	34 500	79,4	4,6	40	329	2	2 525
9	Saint-Évariste-de-Forsyth, M	3,3196	30 489	78,3	13,8	47	375	2	585
10	Saint-Côme-Linière, M	2,5899	34 079	80,0	-0,1	56	425	2	3 257
11	Saint-Philibert, M	2,0646	31 700	82,0	1,1	63	455	2	362
12	Saint-Honoré-de-Shenley, M	1,2294	32 726	85,3	-6,5	69	501	3	1 532
13	Saint-Éphrem-de-Beauce, M	1,0443	34 295	85,1	-12,2	73	514	3	2 382
14	Saint-Hilaire-de-Dorset, P	0,3382	30 435	77,1	2,1	76	551	3	98
15	Saint-Gédéon-de-Beauce, M	-0,3002	33 293	78,0	-7,4	83	600	3	2 168
16	Saint-Théophile, M	-2,6449	28 821	74,0	-1,4	95	745	4	723
31 - Les Appalaches									
1	Adstock, M	3,1238	36 213	74,5	4,7	49	387	2	2 774
2	Sacré-Coeur-de-Jésus, P	2,4348	32 030	80,0	3,4	58	435	2	532
3	Saint-Adrien-d'Irlande, M	2,3041	32 835	75,5	7,1	60	441	2	400
4	East Broughton, M	2,1268	33 630	79,0	0,2	62	450	2	2 185
5	Saint-Pierre-de-Broughton, M	1,0764	30 943	78,8	2,0	72	512	3	894
6	Saint-Jean-de-Brébeuf, M	0,2416	29 310	82,7	-1,6	77	557	3	364
7	Kinnear's Mills, M	0,1068	32 081	81,4	-6,3	79	570	3	346
8	Saint-Jacques-de-Leeds, M	-0,7570	28 337	76,9	1,2	88	639	3	688
9	Sainte-Clotilde-de-Beauce, M	-0,7853	31 319	84,4	-12,9	89	642	3	568
10	Thetford Mines, V	-1,1338	31 219	74,1	-0,3	90	664	3	25 601
11	Beaulac-Garthby, M	-3,9512	26 590	61,2	10,7	101	818	4	957
12	Irlande, M	-4,6991	30 444	72,5	-8,9	104	851	4	879
13	Disraeli, P	-5,0942	28 876	68,8	-2,3	106	868	4	1 120
14	Saint-Joseph-de-Coleraine, M	-6,1368	30 678	68,1	-8,0	110	914	4	1 741
15	Disraeli, V	-6,5282	27 618	70,3	-6,3	113	931	5	2 338
16	Saint-Jacques-le-Majeur-de-Wolfestown, P	-6,8270	30 146	65,9	-6,6	115	940	5	180
17	Saint-Julien, M	-7,7456	25 067	71,9	-8,9	118	968	5	372
18	Sainte-Praxède, P	-8,2231	27 625	71,1	-13,8	121	986	5	322
19	Saint-Fortunat, M	-9,6877	22 244	69,5	-7,5	125	1 020	5	263
33 - Lotbinière									
1	Saint-Apollinaire, M	22,7367	42 914	85,6	48,8	1	6	1	6 830
2	Saint-Gilles, M	13,3077	38 052	83,8	23,3	10	64	1	2 645
3	Saint-Agapit, M	12,6804	39 341	84,8	15,8	12	79	1	4 402
4	Notre-Dame-du-Sacré-Coeur-d'Issoudun, P	6,8518	37 414	83,4	3,2	25	218	1	885
5	Dosquet, M	6,3396	32 727	82,4	13,8	27	244	2	993
6	Saint-Narcisse-de-Beaurivage, P	5,4437	37 256	87,6	-2,5	32	277	2	1 108
7	Saint-Janvier-de-Joly, M	4,7932	32 883	80,4	9,4	36	308	2	1 041
8	Saint-Antoine-de-Tilly, M	4,5522	40 899	77,8	-0,9	38	318	2	1 627

Tableau 6 (suite)

Classements des localités¹ selon l'indice de vitalité économique de 2018

Rang à l'échelle MRC	Nom de la localité et statut juridique	Indice de vitalité économique	Composantes de l'indice			Rang à l'échelle régionale	Rang à l'échelle québécoise	Quintile ²	Population totale au 1 ^{er} juillet 2018
			Revenu total médian des particuliers de 18 ans et plus	Taux de travailleurs de 25 à 64 ans	TAAM de la population sur 5 ans (2013-2018)				
			\$	%	pour 1 000				
9	Saint-Flavien, M	3,8372	34 322	79,0	4,0	44	349	2	1 624
10	Sainte-Croix, M	2,7795	34 654	79,5	-0,1	53	411	2	2 507
11	Saint-Édouard-de-Lotbinière, P	2,6226	34 818	81,3	-2,3	54	418	2	1 198
12	Saint-Patrice-de-Beaurivage, M	2,6032	32 258	85,7	-0,7	55	424	2	1 067
13	Laurier-Station, VL	2,2311	35 346	82,3	-5,7	61	444	2	2 580
14	Val-Alain, M	0,1379	31 876	71,9	6,4	78	566	3	983
15	Sainte-Agathe-de-Lotbinière, M	0,0334	31 824	79,9	-4,3	80	578	3	1 150
16	Saint-Sylvestre, M	-0,4649	32 695	79,0	-8,0	85	618	3	1 007
17	Leclercville, M	-1,9252	28 383	76,5	-2,1	92	708	4	480
18	Lotbinière, M	-4,4782	30 755	70,6	-5,7	103	846	4	796
13 - Laval									
65 - Laval									
1	Laval, V	7,2511	36 030	81,2	9,0	1	208	1	434 644
14 - Lanaudière									
52 - D'Autray									
1	Lavaltrie, V	5,3680	37 234	77,9	5,1	10	279	2	13 983
2	Lanoraie, M	4,2768	34 681	73,6	15,7	16	332	2	5 019
3	La Visitation-de-l'Île-Dupas, M	2,6054	37 036	77,0	-1,3	22	423	2	625
4	Sainte-Geneviève-de-Berthier, M	2,4968	35 220	79,5	-1,7	24	432	2	2 323
5	Saint-Ignace-de-Loyola, M	0,5739	35 132	76,1	-4,5	30	535	3	2 044
6	Saint-Norbert, P	0,3830	31 077	72,3	9,1	32	548	3	1 076
7	Sainte-Élisabeth, M	-0,9818	32 465	74,9	-3,4	34	650	3	1 475
8	Saint-Cuthbert, M	-0,9819	31 320	71,3	3,4	35	651	3	1 874
9	Berthierville, V	-2,3872	27 073	70,2	6,4	41	728	4	4 304
10	Saint-Barthélemy, P	-2,4841	27 968	69,9	5,1	42	737	4	1 991
11	Mandeville, M	-3,5634	25 989	62,2	12,7	45	804	4	2 216
12	Saint-Didace, P	-3,8572	24 532	57,3	19,6	46	815	4	675
13	Saint-Gabriel-de-Brandon, M	-5,9896	29 052	65,7	-2,2	51	907	4	2 633
14	Saint-Cléophas-de-Brandon, M	-14,6072	24 491	68,6	-28,1	58	1 110	5	225
15	Saint-Gabriel, V	-14,8014	21 803	57,9	-8,2	59	1 117	5	2 653
60 - L'Assomption									
1	L'Assomption, V	11,5382	40 406	81,2	15,2	3	97	1	23 187
2	Repentigny, V	7,1139	41 418	80,5	1,9	7	209	1	85 047
3	Saint-Sulpice, P	4,9925	41 128	79,5	-1,6	13	297	2	3 411
4	Charlemagne, V	4,2714	36 174	75,5	7,0	17	334	2	6 111
5	L'Épiphanie, V	3,3630	35 343	79,1	0,8	20	374	2	8 772
61 - Joliette									
1	Saint-Paul, M	12,5850	39 685	81,3	20,7	2	80	1	6 279
2	Saint-Thomas, M	8,3681	38 988	79,5	9,6	6	169	1	3 407
3	Sainte-Mélanie, M	6,4198	37 067	76,8	10,9	9	238	2	3 106
4	Notre-Dame-des-Prairies, V	4,6813	36 395	76,1	7,0	15	312	2	9 443
5	Saint-Ambroise-de-Kildare, M	4,2067	36 569	76,3	4,7	18	339	2	3 980
6	Crabtree, M	3,2322	36 444	76,0	2,3	21	380	2	4 021
7	Notre-Dame-de-Lourdes, M	2,5821	32 735	75,1	9,6	23	426	2	2 887
8	Saint-Charles-Borromée, V	2,1064	33 085	73,0	10,9	26	454	2	14 198
9	Saint-Pierre, VL	-3,0754	34 855	74,1	-20,5	44	778	4	296
10	Joliette, V	-4,8626	27 614	64,6	2,9	48	855	4	20 725

Tableau 6 (suite)

Classements des localités¹ selon l'indice de vitalité économique de 2018

Rang à l'échelle MRC	Nom de la localité et statut juridique	Indice de vitalité économique	Composantes de l'indice			Rang à l'échelle régionale	Rang à l'échelle québécoise	Quintile ²	Population totale au 1 ^{er} juillet 2018
			Revenu total médian des particuliers de 18 ans et plus	Taux de travailleurs de 25 à 64 ans	TAAM de la population sur 5 ans (2013-2018)				
			\$	%	pour 1 000				
62 - Matawinie									
1	Sainte-Marcelline-de-Kildare, M	5,1619	34 830	76,1	12,7	12	291	2	1 623
2	Saint-Félix-de-Valois, M	3,3665	32 758	75,4	12,7	19	373	2	6 577
3	Sainte-Béatrix, M	-0,3971	31 309	64,8	15,5	33	607	3	2 063
4	Saint-Alphonse-Rodriguez, M	-1,0140	32 433	65,1	7,6	36	656	3	3 242
5	Rawdon, M	-1,0804	28 990	69,2	10,8	37	661	3	11 379
6	Saint-Guillaume-Nord, NO	-1,7839	27 924 ^a	55,3 ^a	29,6	39	695	3	87
7	Saint-Jean-de-Matha, M	-2,2922	30 087	67,8	4,7	40	723	4	4 484
8	Saint-Damien, P	-2,7490	28 608	60,0	14,0	43	750	4	2 133
9	Saint-Côme, M	-4,6529	27 494	62,0	5,7	47	850	4	2 224
10	Saint-Donat, M	-4,9149	32 441	64,3	-4,3	49	861	4	3 922
11	Sainte-Émélie-de-l'Énergie, M	-5,0723	26 496	63,6	4,5	50	866	4	1 619
12	Entrelacs, M	-6,4487	29 367	59,7	0,0	52	923	4	923
13	Saint-Michel-des-Saints, M	-7,2108	28 602	66,0	-5,0	53	949	5	2 339
14	Chertsey, M	-7,5436	27 025	60,1	0,2	54	961	5	4 772
15	Manawan, R	-9,8504	15 576	54,9	7,7	55	1 023	5	2 115
16	Notre-Dame-de-la-Merci, M	-10,9179	28 175	59,5	-8,8	56	1 051	5	930
17	Saint-Zénon, M	-13,6499	26 550	61,5	-16,1	57	1 096	5	1 120
63 - Montcalm									
1	Saint-Lin-Laurentides, V	8,9206	34 282	77,6	31,9	5	147	1	22 206
2	Saint-Roch-de-l'Achigan, M	6,6575	36 074	78,9	10,2	8	227	1	5 295
3	Saint-Liguori, M	5,2797	37 634	79,2	2,7	11	286	2	2 005
4	Saint-Esprit, M	4,8623	33 556	79,7	8,6	14	306	2	2 023
5	Sainte-Julienne, M	2,4564	32 822	73,3	13,1	25	433	2	10 389
6	Saint-Jacques, M	1,9524	33 919	77,0	1,1	27	462	2	4 031
7	Sainte-Marie-Salomé, M	1,3909	33 831	74,7	2,5	28	489	3	1 206
8	Saint-Alexis, M	1,2595	36 207	77,7	-5,8	29	498	3	1 355
9	Saint-Roch-Ouest, M	0,4682	32 880	74,5	1,5	31	543	3	272
10	Saint-Calixte, M	-1,7264	28 689	66,4	11,9	38	691	3	6 257
64 - Les Moulins									
1	Mascouche, V	13,0292	42 467	84,1	12,3	1	72	1	48 362
2	Terrebonne, V	11,2218	41 544	82,3	10,6	4	105	1	115 787
15 - Laurentides									
72 - Deux-Montagnes									
1	Sainte-Marthe-sur-le-Lac, V	17,8682	44 998	84,6	23,5	2	19	1	19 206
2	Saint-Joseph-du-Lac, M	12,8479	41 990	83,7	13,0	5	75	1	6 912
3	Oka, M	7,8758	39 120	77,1	11,8	12	187	1	4 016
4	Deux-Montagnes, V	6,7390	40 326	81,6	1,2	14	221	1	17 754
5	Saint-Eustache, V	5,3486	38 174	79,9	1,6	19	281	2	44 758
6	Pointe-Calumet, M	3,9639	36 229	80,1	0,3	25	344	2	6 484
7	Saint-Placide, M	2,6216	34 442	75,0	5,3	32	419	2	1 736

Tableau 6 (suite)

Classements des localités¹ selon l'indice de vitalité économique de 2018

Rang à l'échelle MRC	Nom de la localité et statut juridique	Indice de vitalité économique	Composantes de l'indice			Rang à l'échelle régionale	Rang à l'échelle québécoise	Quintile ²	Population totale au 1 ^{er} juillet 2018
			Revenu total médian des particuliers de 18 ans et plus	Taux de travailleurs de 25 à 64 ans	TAAM de la population sur 5 ans (2013-2018)				
			\$	%	pour 1 000				
73 - Thérèse-De Blainville									
1	Blainville, V	15,1743	45 373	83,6	15,4	4	36	1	59 793
2	Lorraine, V	11,9668	53 371	83,1	1,7	6	89	1	9 459
3	Bois-des-Filion, V	8,5005	40 361	83,0	4,0	10	163	1	9 844
4	Rosemère, V	6,4824	47 910	80,8	-4,4	16	237	2	13 931
5	Sainte-Anne-des-Plaines, V	4,5930	36 512	79,5	2,1	21	315	2	14 948
6	Boisbriand, V	4,4689	40 270	82,2	-4,9	23	324	2	26 499
7	Sainte-Thérèse, V	2,8345	35 048	78,1	0,7	31	408	2	26 284
74 - Mirabel									
1	Mirabel, V	19,6266	42 578	84,5	37,0	1	13	1	55 194
75 - La Rivière-du-Nord									
1	Saint-Colomban, V	16,5712	43 105	81,9	28,1	3	28	1	16 820
2	Sainte-Sophie, M	11,5170	37 262	79,6	27,1	7	99	1	16 740
3	Saint-Hippolyte, M	10,7744	39 764	77,2	22,6	8	111	1	9 667
4	Prévost, V	9,6484	43 557	79,7	7,0	9	131	1	13 309
5	Saint-Jérôme, V	3,4557	32 528	74,3	17,5	26	370	2	77 576
76 - Argenteuil									
1	Wentworth, CT	4,5353	39 696	67,7	17,0	22	319	2	553
2	Mille-Isles, M	1,5604	38 225	75,8	-4,8	34	480	3	1 603
3	Gore, CT	1,2834	34 015	70,5	8,3	35	497	3	1 941
4	Brownsburg-Chatham, V	0,0010	32 047	73,9	2,3	38	582	3	7 290
5	Grenville, VL	-0,1416	29 238	72,8	9,4	39	593	3	1 759
6	Grenville-sur-la-Rouge, M	-2,7972	29 711	69,4	2,0	49	757	4	2 802
7	Lachute, V	-3,0482	27 999	67,2	6,0	54	777	4	13 142
8	Saint-André-d'Argenteuil, M	-5,6956	30 063	72,2	-11,5	61	894	4	3 011
9	Harrington, CT	-8,2319	28 116	57,8	-1,2	69	987	5	842
77 - Les Pays-d'en-Haut									
1	Sainte-Anne-des-Lacs, P	7,0879	43 117	74,2	9,5	13	211	1	3 660
2	Morin-Heights, M	6,6479	39 171	74,1	14,3	15	229	1	4 267
3	Piedmont, M	5,8402	40 442	72,5	12,4	17	254	2	3 087
4	Saint-Sauveur, V	4,0613	37 195	72,4	10,7	24	342	2	10 624
5	Sainte-Adèle, V	3,1922	34 376	72,3	14,0	28	385	2	13 426
6	Sainte-Marguerite-du-Lac-Masson, V	-0,2026	31 296	68,3	11,7	40	595	3	2 963
7	Estérel, V	-1,1127	41 857	62,9	-5,0	43	663	3	198
8	Saint-Adolphe-d'Howard, M	-2,4625	34 070	68,0	-3,5	47	735	4	3 546
9	Wentworth-Nord, M	-8,3342	27 942	60,1	-2,4	70	989	5	1 397
10	Lac-des-Seize-Îles, M	-14,6147	30 219	67,7	-50,9	75	1 111	5	161
78 - Les Laurentides									
1	Lac-Tremblant-Nord, M	7,9618	64 719	80,0	-9,3	11	182	1	42
2	Val-David, VL	5,6523	32 990	74,9	27,6	18	270	2	5 208
3	Saint-Faustin-Lac-Carré, M	4,6670	35 947	77,1	6,1	20	314	2	3 578
4	Mont-Tremblant, V	3,4075	33 683	76,2	8,0	27	372	2	10 017
5	Val-Morin, M	3,0954	32 387	74,5	15,3	29	389	2	2 946
6	Barkmere, V	2,8913	36 353 ^a	77,3 ^a	0,0	30	404	2	56
7	La Conception, M	1,6693	37 583	75,3	-2,7	33	475	3	1 304
8	Sainte-Lucie-des-Laurentides, M	0,1595	30 428	68,8	16,2	36	564	3	1 359
9	Brébeuf, P	0,0210	32 992	76,5	-2,9	37	579	3	1 013

Tableau 6 (suite)

Classements des localités¹ selon l'indice de vitalité économique de 2018

Rang à l'échelle MRC	Nom de la localité et statut juridique	Indice de vitalité économique	Composantes de l'indice			Rang à l'échelle régionale	Rang à l'échelle québécoise	Quintile ²	Population totale au 1 ^{er} juillet 2018
			Revenu total médian des particuliers de 18 ans et plus	Taux de travailleurs de 25 à 64 ans	TAAM de la population sur 5 ans (2013-2018)				
			\$	%	pour 1 000				
10	Arundel, CT	-0,8687	31 528	78,0	-5,4	41	645	3	551
11	Lac-Supérieur, M	-1,0480	35 150	71,5	-4,2	42	659	3	1 883
12	Montcalm, M	-1,6948	30 502	70,0 ^a	3,8	44	689	3	637
13	Sainte-Agathe-des-Monts, V	-1,9910	28 886	69,8	5,7	46	710	4	10 630
14	Labelle, M	-2,8267	32 067	71,6	-4,2	50	760	4	2 409
15	Lantier, M	-2,8613	28 053	63,0	11,3	51	764	4	872
16	Ivry-sur-le-Lac, M	-3,0391	35 725	72,8 ^a	-19,2	53	776	4	377
17	La Minerve, M	-3,9847	30 634	57,3	5,9	55	819	4	1 231
18	Huberdeau, M	-4,1879	29 761	70,8	-3,2	56	830	4	873
19	Val-des-Lacs, M	-6,6650	28 315	66,5	-3,5	64	935	5	728
20	Amherst, CT	-7,2879	28 601	65,6	-4,8	67	952	5	1 476
79 - Antoine-Labelle									
1	Mont-Laurier, V	-1,9066	30 181	70,8	2,7	45	706	4	14 157
2	Lac-des-Écorces, M	-2,5873	30 254	68,9	2,3	48	744	4	2 787
3	Chute-Saint-Philippe, M	-2,9831	30 450	62,7	6,1	52	773	4	937
4	Kiamika, M	-4,3136	30 997	67,5	-2,3	57	838	4	784
5	Mont-Saint-Michel, M	-4,4838	26 750	67,5	2,6	58	847	4	608
6	Ferme-Neuve, M	-4,8780	28 174	69,6	-1,6	59	857	4	2 725
7	Saint-Aimé-du-Lac-des-Îles, M	-4,8938	31 580	67,0	-4,7	60	858	4	759
8	Nomingue, M	-6,0401	28 153	58,8	2,9	62	909	4	2 090
9	Lac-du-Cerf, M	-6,1301	26 264	51,4 ^a	10,0	63	913	4	451
10	Notre-Dame-de-Pontmain, M	-6,7835	26 215	50,5	8,3	65	938	5	790
11	La Macaza, M	-6,8213	30 226 ^a	55,1 ^a	0,2	66	939	5	1 099
12	Lac-Saint-Paul, M	-7,4469	26 102	55,3	3,8	68	958	5	480
13	Notre-Dame-du-Laus, M	-9,3040	25 853	47,5	3,3	71	1 016	5	1 590
14	Rivière-Rouge, V	-10,6584	26 378	58,6	-4,7	72	1 041	5	4 420
15	L'Ascension, M	-11,7061	23 389	52,6	-0,7	73	1 063	5	818
16	Lac-Saguay, VL	-11,9165	27 093	53,2	-5,3	74	1 065	5	449
17	Sainte-Anne-du-Lac, M	-14,8246	23 659	60,5	-13,2	76	1 118	5	544
16 - Montérégie									
46 - Brome-Missisquoi									
1	Bromont, V	17,9184	47 903	80,2	28,2	6	18	1	9 775
2	East Farnham, M	6,9502	39 369	80,5	3,6	81	216	1	557
3	Sainte-Sabine, M	6,4847	37 309	80,7	4,9	88	236	2	1 118
4	Farnham, V	5,8556	33 660	77,9	15,9	93	253	2	9 334
5	Saint-Ignace-de-Stanbridge, M	4,9131	31 423	80,9	14,3	106	304	2	679
6	Dunham, V	4,3780	35 282	78,5	4,5	109	326	2	3 489
7	Bedford, CT	3,8763	35 105	83,0	-0,6	114	347	2	700
8	Cowansville, V	3,1494	31 442	75,1	17,6	118	386	2	14 307
9	Stanbridge East, M	2,8554	32 850	83,4	0,2	121	406	2	876
10	Brigham, M	2,5566	36 706	79,7	-4,0	126	429	2	2 322
11	Notre-Dame-de-Stanbridge, M	2,1383	32 572	80,5	0,9	127	448	2	665
12	Brome, VL	1,3640	29 922	72,4	19,0	133	492	3	297
13	Lac-Brome, V	0,9517	35 714	74,5	-1,5	136	516	3	5 587
14	Frelighsburg, M	0,7135	30 389	75,9	5,4	137	527	3	1 134
15	Sutton, V	0,0133	32 156	71,5	5,7	145	581	3	4 040
16	Pike River, M	-0,0225	32 716	75,2	-0,8	147	585	3	511

Tableau 6 (suite)

Classements des localités¹ selon l'indice de vitalité économique de 2018

Rang à l'échelle MRC	Nom de la localité et statut juridique	Indice de vitalité économique	Composantes de l'indice			Rang à l'échelle régionale	Rang à l'échelle québécoise	Quintile ²	Population totale au 1 ^{er} juillet 2018
			Revenu total médian des particuliers de 18 ans et plus	Taux de travailleurs de 25 à 64 ans	TAAM de la population sur 5 ans (2013-2018)				
			\$	%	pour 1 000				
17	Saint-Armand, M	-1,2185	31 224	76,4	-3,9	157	669	3	1 211
18	Stanbridge Station, M	-1,7320	29 638	77,8	-5,0	161	693	3	278
19	Bolton-Ouest, M	-2,3471	34 764	75,0	-18,2	166	724	4	610
20	Abercorn, VL	-3,6856	34 094	72,6	-16,9	171	806	4	341
21	Bedford, V	-5,4704	28 664	72,2	-7,5	174	884	4	2 563
47 - La Haute-Yamaska									
1	Saint-Alphonse-de-Granby, M	8,7432	42 170	83,8	2,1	61	154	1	3 216
2	Shefford, CT	7,2603	42 018	77,7	4,8	76	206	1	7 080
3	Roxton Pond, M	7,0557	35 393	79,2	13,0	78	212	1	4 007
4	Saint-Joachim-de-Shefford, M	6,9835	34 079	78,0	19,9	80	215	1	1 364
5	Sainte-Cécile-de-Milton, M	6,5655	36 387	80,6	6,8	87	232	1	2 243
6	Granby, V	3,4577	33 714	76,4	7,8	117	369	2	67 714
7	Waterloo, V	-0,5494	29 683	71,7	8,2	153	623	3	4 556
8	Warden, VL	-1,2441	27 095	75,5	2,7	158	671	3	371
48 - Acton									
1	Saint-Nazaire-d'Acton, P	4,2186	33 605	80,9	4,7	111	337	2	866
2	Saint-Théodore-d'Acton, M	3,4876	32 759	78,0	8,1	116	368	2	1 545
3	Upton, M	2,6575	32 331	79,4	4,2	122	415	2	2 190
4	Sainte-Christine, P	0,4761	30 626	75,5	4,5	140	542	3	718
5	Roxton, CT	0,2370	30 591	79,6	-0,9	143	559	3	1 075
6	Béthanie, M	-0,3638	28 101	73,0	10,0	150	605	3	327
7	Acton Vale, V	-1,3113	30 399	76,4	-2,8	159	673	3	7 624
8	Roxton Falls, VL	-2,0917	30 519	70,2	2,2	165	713	4	1 292
53 - Pierre-De Saurel									
1	Saint-Roch-de-Richelieu, M	5,6785	39 423	78,0	3,0	97	268	2	2 237
2	Sainte-Anne-de-Sorel, M	3,6710	38 355	77,4	-0,3	115	359	2	2 749
3	Sainte-Victoire-de-Sorel, M	3,0854	39 007	78,1	-3,5	119	390	2	2 470
4	Massueville, VL	1,8636	33 841	75,7	2,6	131	467	3	536
5	Saint-Ours, V	1,5975	37 421	73,1	0,2	132	477	3	1 711
6	Saint-Aimé, M	1,3232	35 415	82,8	-10,8	134	494	3	468
7	Saint-David, M	0,5290	29 452	74,4	9,4	139	539	3	848
8	Yamaska, M	-0,6429	30 718	73,6	2,8	154	631	3	1 680
9	Saint-Robert, M	-1,8184	33 650	73,6	-7,7	163	696	3	1 767
10	Sorel-Tracy, V	-2,0518	31 950	69,7	0,4	164	712	4	34 816
11	Saint-Gérard-Majella, P	-10,6799	24 814	65,4	-8,4	175	1 043	5	233
12	Saint-Joseph-de-Sorel, V	-14,3035	22 392	58,1	-7,9	177	1 105	5	1 594
54 - Les Maskoutains									
1	Saint-Simon, M	13,0503	40 628	81,9	19,2	27	71	1	1 420
2	Saint-Dominique, M	10,5772	40 174	85,5	7,2	40	115	1	2 590
3	Saint-Damase, M	9,6327	39 773	84,6	6,1	49	132	1	2 543
4	Sainte-Marie-Madeleine, P	9,1571	42 000	84,4	2,7	56	145	1	2 986
5	Saint-Bernard-de-Michaudville, M	8,8278	35 963	78,9	19,9	60	152	1	602
6	Saint-Liboire, M	7,8923	40 162	83,6	2,3	67	185	1	3 055
7	Saint-Pie, V	7,8824	38 698	82,5	4,9	68	186	1	5 734
8	Saint-Hugues, M	7,5186	36 568	83,4	6,3	74	201	1	1 322
9	Sainte-Madeleine, VL	6,7073	40 093	84,7	-0,8	85	225	1	2 320
10	Saint-Jude, M	6,4147	34 796	81,0	9,2	89	240	2	1 350

Tableau 6 (suite)

Classements des localités¹ selon l'indice de vitalité économique de 2018

Rang à l'échelle MRC	Nom de la localité et statut juridique	Indice de vitalité économique	Composantes de l'indice			Rang à l'échelle régionale	Rang à l'échelle québécoise	Quintile ²	Population totale au 1 ^{er} juillet 2018
			Revenu total médian des particuliers de 18 ans et plus	Taux de travailleurs de 25 à 64 ans	TAAM de la population sur 5 ans (2013-2018)				
			\$	%	pour 1 000				
								n	
11	La Présentation, M	5,5329	42 816	85,2	-7,1	99	272	2	2 418
12	Saint-Barnabé-Sud, M	5,4388	37 133	82,1	1,2	101	278	2	866
13	Sainte-Hélène-de-Bagot, M	4,1509	37 549	82,2	-2,5	113	340	2	1 666
14	Saint-Hyacinthe, V	2,9392	33 258	76,9	6,1	120	398	2	56 375
15	Saint-Valérien-de-Milton, M	2,6190	35 424	82,7	-4,7	124	420	2	1 812
16	Saint-Louis, M	-0,5411	34 674	76,6	-10,2	152	622	3	726
17	Saint-Marcel-de-Richelieu, M	-1,7424	30 767	77,6	-7,0	162	694	3	505
55 - Rouville									
1	Ange-Gardien, M	13,2022	38 439	84,4	20,6	26	66	1	2 805
2	Marieville, V	10,1382	40 009	83,5	8,2	45	126	1	10 988
3	Rougemont, M	6,9986	37 720	80,6	5,9	79	213	1	2 805
4	Richelieu, V	5,8113	36 474	81,2	3,8	95	257	2	5 425
5	Saint-Mathias-sur-Richelieu, M	5,3355	41 129	81,3	-2,4	102	282	2	4 550
6	Saint-Paul-d'Abbotsford, M	5,2898	35 434	81,7	3,5	104	284	2	2 935
7	Saint-Césaire, V	5,2854	37 725	81,0	1,0	105	285	2	5 923
8	Sainte-Angèle-de-Monnoir, M	4,2885	38 404	82,6	-3,5	110	331	2	1 797
56 - Le Haut-Richelieu									
1	Mont-Saint-Grégoire, M	9,2636	39 790	81,4	8,5	54	141	1	3 186
2	Saint-Blaise-sur-Richelieu, M	8,8863	36 552	77,5	21,9	59	151	1	2 084
3	Sainte-Brigide-d'Iberville, M	8,3182	35 948	83,5	10,0	65	173	1	1 438
4	Saint-Alexandre, M	7,6041	39 321	82,7	3,3	72	198	1	2 538
5	Saint-Paul-de-l'Île-aux-Noix, M	7,5198	34 729	78,5	18,8	73	200	1	2 085
6	Saint-Jean-sur-Richelieu, V	6,1363	37 743	79,3	4,8	91	248	2	96 593
7	Sainte-Anne-de-Sabrevois, P	5,3296	36 306	80,6	3,3	103	283	2	2 097
8	Lacolle, M	2,6379	34 212	77,1	2,6	123	417	2	2 685
9	Saint-Sébastien, M	2,5803	34 934	80,5	-1,9	125	427	2	720
10	Henryville, M	2,0116	32 280	77,3	4,5	128	461	2	1 432
11	Venise-en-Québec, M	0,2403	32 436	65,7	14,7	142	558	3	1 707
12	Saint-Georges-de-Clarenceville, M	-0,0067	30 262	72,0	9,5	146	584	3	1 148
13	Noyan, M	-1,1645	29 947	66,9	11,5	156	667	3	1 434
14	Saint-Valentin, M	-4,0588	29 795	76,7	-14,3	172	821	4	445
57 - La Vallée-du-Richelieu									
1	Carignan, V	26,8034	50 960	85,9	44,6	1	1	1	10 460
2	Chambly, V	19,1252	47 671	85,7	21,3	4	15	1	30 753
3	Beloil, V	14,5004	44 707	83,8	13,9	15	42	1	23 283
4	Saint-Marc-sur-Richelieu, M	13,8236	47 169	82,2	11,2	22	54	1	2 227
5	Saint-Mathieu-de-Beloil, M	12,0620	48 334	81,4	6,6	33	87	1	2 663
6	Saint-Basile-le-Grand, V	11,5344	49 074	86,3	1,0	34	98	1	17 157
7	McMasterville, M	10,5032	42 726	85,2	4,3	41	116	1	5 850
8	Saint-Charles-sur-Richelieu, M	10,3992	41 976	80,1	10,6	42	117	1	1 748
9	Mont-Saint-Hilaire, V	10,2500	48 992	81,5	2,1	43	124	1	18 863
10	Otterburn Park, V	7,8098	47 848	84,6	-4,4	70	192	1	8 288
11	Saint-Antoine-sur-Richelieu, M	5,9628	40 258	79,0	1,8	92	252	2	1 714
12	Saint-Denis-sur-Richelieu, M	4,7302	38 280	76,8	3,2	107	309	2	2 332
13	Saint-Jean-Baptiste, M	4,5155	37 369	80,5	0,0	108	321	2	3 179

Tableau 6 (suite)

Classements des localités¹ selon l'indice de vitalité économique de 2018

Rang à l'échelle MRC	Nom de la localité et statut juridique	Indice de vitalité économique	Composantes de l'indice			Rang à l'échelle régionale	Rang à l'échelle québécoise	Quintile ²	Population totale au 1 ^{er} juillet 2018
			Revenu total médian des particuliers de 18 ans et plus	Taux de travailleurs de 25 à 64 ans	TAAM de la population sur 5 ans (2013-2018)				
			\$	%	pour 1 000				
58 - Longueuil									
1	Boucherville, V	13,9755	52 892	82,7	6,1	19	48	1	42 362
2	Saint-Lambert, V	13,8374	50 807	82,3	7,7	21	53	1	22 432
3	Saint-Bruno-de-Montarville, V	12,0853	52 500	83,2	2,2	31	84	1	26 717
4	Brossard, V	7,2533	35 547	80,5	11,2	77	207	1	88 253
5	Longueuil, V	5,8042	35 991	78,7	7,6	96	258	2	246 277
59 - Marguerite-D'Youville									
1	Contrecoeur, V	17,4298	40 756	80,8	43,0	7	22	1	8 725
2	Saint-Amable, V	13,9729	41 720	84,5	16,0	20	49	1	12 766
3	Varennes, V	12,0782	48 010	84,5	3,9	32	85	1	21 450
4	Sainte-Julie, V	9,1910	49 077	84,9	-2,2	55	144	1	29 790
5	Calixa-Lavallée, M	6,8216	40 618	81,5	1,2	82	219	1	514
6	Verchères, M	6,7755	43 532	82,5	-1,9	83	220	1	5 778
67 - Roussillon									
1	Saint-Philippe, V	21,2487	45 495	85,9	33,1	3	9	1	6 895
2	Candiac, V	17,3810	52 472	84,9	11,8	9	24	1	21 925
3	Mercier, V	16,8660	44 007	83,9	23,0	10	26	1	13 906
4	Saint-Constant, V	16,5055	44 555	84,7	19,3	11	30	1	28 610
5	La Prairie, V	14,8696	45 780	84,0	13,3	12	37	1	25 592
6	Saint-Mathieu, M	14,5671	40 471	83,2	23,1	14	40	1	2 306
7	Delson, V	11,3806	42 522	82,4	9,6	36	102	1	7 896
8	Saint-Isidore, P	10,0342	40 277	82,7	8,4	47	128	1	2 689
9	Sainte-Catherine, V	8,3253	41 609	83,6	1,9	64	172	1	17 245
10	Léry, V	8,2630	44 143	80,4	2,3	66	178	1	2 343
11	Châteauguay, V	5,8261	35 313	78,5	9,5	94	255	2	49 354
68 - Les Jardins-de-Napierville									
1	Saint-Michel, M	18,3208	41 970	85,8	29,8	5	16	1	3 429
2	Saint-Jacques-le-Mineur, M	14,4044	41 394	82,2	22,3	16	43	1	1 849
3	Saint-Rémi, V	12,2133	37 841	81,9	22,9	30	83	1	8 674
4	Napierville, M	11,2761	37 681	82,2	18,7	37	104	1	4 074
5	Sainte-Clotilde, M	11,2213	34 681 ^a	78,9 ^a	40,4	38	106	1	2 070
6	Saint-Patrice-de-Sherrington, M	9,3624	33 966	81,2 ^a	25,5	52	139	1	2 235
7	Saint-Cyprien-de-Napierville, M	7,8534	37 404	79,2	11,2	69	188	1	2 033
8	Saint-Édouard, M	6,7279	39 198	82,0	1,9	84	223	1	1 359
9	Saint-Bernard-de-Lacolle, M	4,2075	31 945	79,4	11,6	112	338	2	1 573
10	Hemmingford, CT	1,8899	32 481	71,9	14,5	130	465	3	1 978
11	Hemmingford, VL	-2,4900	28 690	75,2	-2,5	167	739	4	786
69 - Le Haut-Saint-Laurent									
1	Howick, M	9,0292	34 025	78,4	31,2	57	146	1	808
2	Très-Saint-Sacrement, P	5,5017	34 818	78,0	10,3	100	275	2	1 213
3	Saint-Chrysostome, M	0,5648	30 713	74,0	7,6	138	536	3	2 720
4	Franklin, M	0,2647	31 949	73,2	4,8	141	556	3	1 700
5	Godmanchester, CT	-0,0392	29 441	76,6	2,7	148	586	3	1 409
6	Sainte-Barbe, M	-0,3466	37 416	71,3	-4,7	149	602	3	1 355
7	Ormstown, M	-0,4140	31 378	74,2	1,6	151	609	3	3 653
8	Elgin, M	-1,3416	26 797	73,0	7,1	160	674	3	403
9	Saint-Anicet, M	-2,8678	29 645	66,1	5,0	168	765	4	2 664

Tableau 6 (suite)

Classements des localités¹ selon l'indice de vitalité économique de 2018

Rang à l'échelle MRC	Nom de la localité et statut juridique	Indice de vitalité économique	Composantes de l'indice			Rang à l'échelle régionale	Rang à l'échelle québécoise	Quintile ²	Population totale au 1 ^{er} juillet 2018
			Revenu total médian des particuliers de 18 ans et plus	Taux de travailleurs de 25 à 64 ans	TAAM de la population sur 5 ans (2013-2018)				
			\$	%	pour 1 000				
10	Havelock, CT	-3,1579	29 531	72,3	-1,6	169	784	4	745
11	Hinchinbrooke, M	-3,5424	28 502	71,4	-0,4	170	802	4	2 158
12	Huntingdon, V	-5,3194	24 581	65,5	4,4	173	878	4	2 479
13	Dundee, CT	-12,3693	26 426	65,9	-17,6	176	1 074	5	369
70 - Beauharnois-Salaberry									
1	Saint-Étienne-de-Beauharnois, M	14,1266	41 701	81,2	22,6	18	45	1	908
2	Saint-Louis-de-Gonzague, P	12,4817	40 968	81,3	17,4	29	81	1	1 605
3	Saint-Urbain-Premier, M	10,2213	37 733	81,7	15,2	44	125	1	1 282
4	Sainte-Martine, M	9,6534	39 944	80,1	11,3	48	130	1	5 586
5	Saint-Stanislas-de-Kostka, M	6,6197	36 622	74,5	19,3	86	230	1	1 718
6	Beauharnois, V	6,2500	35 369	77,1	13,8	90	247	2	13 262
7	Salaberry-de-Valleyfield, V	0,0711	32 085	72,0	5,4	144	573	3	41 665
71 - Vaudreuil-Soulanges									
1	Pointe-des-Cascades, VL	21,2644	44 758	84,3	39,0	2	8	1	1 687
2	Saint-Zotique, M	17,3867	42 085	83,5	30,4	8	23	1	8 603
3	Saint-Lazare, V	14,7016	47 557	84,0	10,8	13	38	1	20 828
4	Vaudreuil-Dorion, V	14,2189	41 415	84,1	18,0	17	44	1	40 061
5	Les Cèdres, M	13,7554	43 295	84,2	13,2	23	55	1	7 019
6	Les Coteaux, M	13,6657	41 196	83,6	17,3	24	56	1	5 423
7	Pin court, V	13,3384	42 297	84,6	12,9	25	63	1	14 983
8	Notre-Dame-de-l'Île-Perrot, V	12,7493	47 776	82,7	7,2	28	77	1	11 071
9	L'Île-Cadieux, V	11,4184	53 664	70,7	23,1	35	100	1	128
10	Très-Saint-Rédempteur, M	10,9822	39 779	79,3	18,1	39	107	1	970
11	Coteau-du-Lac, V	10,1043	43 055	82,0	6,0	46	127	1	7 151
12	Rivière-Beaudette, M	9,6152	37 814	75,9	26,9	50	133	1	2 272
13	Vaudreuil-sur-le-Lac, VL	9,4667	50 596	80,6	0,6	51	135	1	1 363
14	Saint-Polycarpe, M	9,2837	37 373	81,3	13,2	53	140	1	2 322
15	L'Île-Perrot, V	8,9010	38 664	81,5	9,0	58	148	1	11 206
16	Hudson, V	8,6903	46 002	77,6	5,0	62	156	1	5 263
17	Saint-Clet, M	8,4445	37 077	81,4	10,6	63	168	1	1 813
18	Rigaud, V	7,7704	36 815	79,8	11,2	71	193	1	7 964
19	Terrasse-Vaudreuil, M	7,5170	40 102	79,9	4,9	75	202	1	1 988
20	Pointe-Fortune, VL	5,6591	36 700	74,7	13,6	98	269	2	579
21	Saint-Télesphore, M	1,9372	32 148	74,4	10,0	129	464	2	781
22	Sainte-Marthe, M	1,2244	34 393	81,6	-7,3	135	503	3	1 054
23	Sainte-Justine-de-Newton, M	-0,9662	28 621	72,5	6,8	155	649	3	962
17 - Centre-du-Québec									
32 - L'Érable									
1	Princeville, V	6,3417	33 802	82,1	10,3	12	243	2	6 140
2	Notre-Dame-de-Lourdes, P	4,9335	34 787	79,1	6,5	16	302	2	715
3	Plessisville, P	3,2208	36 398	84,1	-5,5	27	382	2	2 616
4	Inverness, M	3,2047	29 915	80,0	11,7	28	383	2	915
5	Saint-Pierre-Baptiste, P	1,4443	31 528	77,7	3,5	40	488	3	517
6	Villeroy, M	-0,4120	26 556	77,2	4,3	52	608	3	474
7	Laurierville, M	-1,1426	31 476	81,1	-11,1	55	665	3	1 314
8	Sainte-Sophie-d'Halifax, M	-1,8944	30 076	81,1	-11,5	60	705	4	627
9	Plessisville, V	-2,2603	30 387	75,6	-5,1	61	720	4	6 517
10	Saint-Ferdinand, M	-2,7648	32 518	70,7	-3,9	63	751	4	2 038
11	Lyster, M	-2,7884	28 004	76,7	-4,8	64	756	4	1 593

Tableau 6 (suite)

Classements des localités¹ selon l'indice de vitalité économique de 2018

Rang à l'échelle MRC	Nom de la localité et statut juridique	Indice de vitalité économique	Composantes de l'indice			Rang à l'échelle régionale	Rang à l'échelle québécoise	Quintile ²	Population totale au 1 ^{er} juillet 2018
			Revenu total médian des particuliers de 18 ans et plus	Taux de travailleurs de 25 à 64 ans	TAAM de la population sur 5 ans (2013-2018)				
			\$	%	pour 1 000				
38 - Bécancour									
1	Bécancour, V	4,8778	37 006	76,7	5,6	17	305	2	13 308
2	Wôlinak, R	2,4160	30 301	78,0	10,1	33	436	2	203
3	Sainte-Cécile-de-Lévrard, P	-1,1475	29 028	72,0	6,0	56	666	3	371
4	Parisville, P	-1,8611	28 909	75,4	-1,1	59	700	4	536
5	Lemieux, M	-2,8323	26 743	65,4	11,2	66	761	4	312
6	Forterville, M	-5,9548	27 231	74,1	-10,6	74	905	4	661
7	Sainte-Marie-de-Blandford, M	-6,5053	27 686	68,7	-4,4	75	927	4	451
8	Deschailons-sur-Saint-Laurent, M	-6,6226	31 873	68,9	-14,8	76	933	5	869
9	Sainte-Sophie-de-Lévrard, P	-7,1631	26 686	69,5	-5,8	77	947	5	714
10	Saint-Pierre-les-Becquets, M	-7,2235	30 316	66,4	-8,8	78	951	5	1 112
11	Saint-Sylvère, M	-7,8705	26 365	74,9	-20,0	79	971	5	761
12	Sainte-Françoise, M	-10,2905	25 357	69,4	-13,8	80	1 034	5	449
13	Manseau, M	-11,2520	23 474	67,0	-10,1	81	1 055	5	808
39 - Arthabaska									
1	Saint-Christophe-d'Arthabaska, P	10,6156	40 497	81,8	11,0	1	114	1	3 082
2	Saint-Louis-de-Blandford, M	8,4484	33 662	79,3	26,8	7	167	1	1 115
3	Saint-Albert, M	6,6508	34 957	82,0	8,4	10	228	1	1 652
4	Kingsey Falls, V	5,7643	45 833	84,2	-8,6	14	261	2	1 917
5	Saint-Rosaire, P	5,1816	33 696	80,3	8,6	15	290	2	882
6	Victoriaville, V	3,7695	33 106	77,2	9,5	21	354	2	47 189
7	Chesterville, M	3,7542	32 890	78,2	8,4	22	356	2	945
8	Saint-Norbert-d'Arthabaska, M	3,7153	33 027	81,5	3,8	23	358	2	1 217
9	Warwick, V	2,3263	35 168	79,6	-2,3	35	440	2	4 654
10	Sainte-Élizabeth-de-Warwick, M	2,1241	32 854	84,5	-2,7	36	451	2	373
11	Tingwick, M	2,1085	34 047	77,8	0,6	37	453	2	1 444
12	Saint-Samuel, M	0,8231	33 248	79,0	-3,3	43	521	3	774
13	Sainte-Clotilde-de-Horton, M	0,6382	32 186	74,4	3,8	44	530	3	1 587
14	Sainte-Hélène-de-Chester, M	0,3624	27 143	77,8	6,3	45	549	3	389
15	Ham-Nord, CT	0,3189	24 716	78,4	8,6	46	552	3	877
16	Daveluyville, V	-0,0453	30 169	72,7	8,1	50	587	3	2 309
17	Saint-Valère, M	-0,2217	33 698	78,4	-8,8	51	597	3	1 244
18	Saints-Martyrs-Canadiens, P	-1,0105	31 320	59,8	17,5	54	655	3	263
19	Sainte-Séraphine, P	-1,4772	30 864	76,8	-4,8	57	681	3	368
20	Maddington Falls, M	-2,2701	28 241	75,3	-1,4	62	721	4	424
21	Notre-Dame-de-Ham, M	-2,8005	27 311	70,6	4,0	65	758	4	404
22	Saint-Rémi-de-Tingwick, M	-3,2810	29 984	74,7	-6,7	67	790	4	443
49 - Drummond									
1	Saint-Majorique-de-Grantham, P	9,7096	40 571	82,6	7,2	2	129	1	1 381
2	Saint-Edmond-de-Grantham, P	9,2332	38 815	79,2	13,5	3	143	1	768
3	Saint-Cyrille-de-Wendover, M	8,6458	36 360	81,7	12,6	4	157	1	4 803
4	Saint-Germain-de-Grantham, M	8,5928	37 624	83,2	7,8	5	158	1	4 972
5	Notre-Dame-du-Bon-Conseil, VL	8,4863	35 120	81,7	15,5	6	164	1	1 586
6	Saint-Pie-de-Guire, P	7,6471	37 522	81,4	7,2	9	197	1	453
7	Saint-Bonaventure, M	6,2523	35 035	79,8	9,7	13	246	2	1 051
8	Lefebvre, M	4,5694	33 386	76,5	13,8	18	317	2	932
9	Saint-Lucien, M	4,2488	33 591	74,7	16,2	20	336	2	1 736
10	Drummondville, V	3,5588	33 162	76,2	10,3	24	362	2	77 681
11	Wickham, M	3,3158	33 970	77,5	4,9	26	376	2	2 577

Tableau 6 (suite)

Classements des localités¹ selon l'indice de vitalité économique de 2018

Rang à l'échelle MRC	Nom de la localité et statut juridique	Indice de vitalité économique	Composantes de l'indice			Rang à l'échelle régionale	Rang à l'échelle québécoise	Quintile ²	Population totale au 1 ^{er} juillet 2018
			Revenu total médian des particuliers de 18 ans et plus	Taux de travailleurs de 25 à 64 ans	TAAM de la population sur 5 ans (2013-2018)				
			\$	%	pour 1 000				
12	Sainte-Brigitte-des-Saults, P	2,4399	35 454	77,5	-0,3	32	434	2	747
13	Notre-Dame-du-Bon-Conseil, P	2,3283	33 792	80,3	-0,6	34	439	2	977
14	L'Avenir, M	1,4611	31 823	73,9	9,7	39	486	3	1 357
15	Saint-Eugène, M	1,0703	31 668	75,9	4,3	42	513	3	1 141
16	Durham-Sud, M	0,2808	28 320	73,9	11,6	47	555	3	1 064
17	Saint-Guillaume, M	-3,6749	30 886	75,3	-12,0	69	805	4	1 466
18	Saint-Félix-de-Kingsey, M	-4,9599	29 629	74,0	-11,3	71	862	4	1 460
50 - Nicolet-Yamaska									
1	Saint-Léonard-d'Aston, M	7,8317	34 694	80,0	17,1	8	190	1	2 460
2	Saint-Célestin, VL	6,5278	36 200	78,6	9,9	11	234	2	848
3	Nicolet, V	4,2724	34 190	76,1	10,6	19	333	2	8 425
4	Saint-Wenceslas, M	3,5315	33 441	75,5	10,8	25	363	2	1 178
5	Aston-Jonction, M	3,2025	30 622	83,9	5,3	29	384	2	420
6	Sainte-Eulalie, M	3,1078	31 608	80,2	6,7	30	388	2	946
7	La Visitation-de-Yamaska, M	2,9293	33 373	79,0	3,0	31	399	2	331
8	Grand-Saint-Esprit, M	1,7559	33 438	83,1	-4,2	38	471	3	470
9	Saint-Célestin, M	1,0975	32 068	82,2	-2,7	41	511	3	588
10	Saint-Zéphirin-de-Courval, P	0,1806	32 831	78,6	-4,6	48	562	3	692
11	Saint-Elphège, P	0,1756	33 498	79,7	-7,9	49	563	3	273
12	Sainte-Perpétue, P	-0,4489	31 068	78,2	-2,9	53	614	3	960
13	Baie-du-Febvre, M	-1,7309	32 415	76,3	-9,1	58	692	3	962
14	Saint-François-du-Lac, M	-3,4606	27 618	73,6	-1,7	68	795	4	1 972
15	Pierreville, M	-4,4270	26 764	69,2	1,3	70	843	4	2 190
16	Sainte-Monique, M	-5,3194	29 020	76,8	-19,4	72	877	4	511
17	Odanak, R	-5,7991	25 177	72,4	-3,9	73	898	4	460

a : Dans le présent tableau, les données sur le revenu total médian et le taux de travailleurs sont accompagnées de la lettre « a » lorsque la localité présente, pour une année donnée, un taux de couverture fiscale inférieur à 80 %. En raison d'une sous-couverture plus importante de la population, ces données doivent être interprétées avec prudence. Pour plus d'information sur le taux de couverture fiscale, veuillez consulter la section [Lexique](#) du bulletin.

1. Selon le découpage géographique et la dénomination au 31 décembre 2019. Les localités de moins de 40 habitants sont exclues du calcul de l'indice. Les données de Wendake, de Kahnawake, d'Akwesasne, de Kanesatake, de Doncaster et de Lac-Rapide ne sont pas incluses dans le présent tableau étant donné que ces réserves n'ont pas été recensées ou qu'elles n'ont été que partiellement dénombrées lors des Recensements de la population de 2006 et de 2011. Les communautés religieuses de Notre-Dame-des-Anges et de Saint-Benoît-du-Lac, qui ont un statut de municipalité, sont également exclues du tableau.
2. Quintile selon les résultats de l'indice : quintiles 1 (localités les plus vitalisées économiquement) à 5 (localités les moins vitalisées économiquement).
3. Nouveau toponyme officiel à venir.

Sources : Institut de la statistique du Québec, exploitation des données fiscales des particuliers de Revenu Québec et Estimations de la population. Statistique Canada, Estimations de la population (février 2020). Adapté par l'Institut de la statistique du Québec.

Références bibliographiques

- DUGAS, Clermont (2008). « L'évolution du peuplement sur les territoires québécois », sous la direction de Massicotte Guy, dans *Sciences du territoire – Perspectives québécoises*, Québec, Presses de l'Université du Québec, p. 27-54.
- EPENDA, Augustin (2003). *Les milieux ruraux québécois en restructuration : diagnostic, facteurs tangibles et intangibles de dévitalisation rurale et perspectives de développement local approprié*, [En ligne], Thèse (Ph. D.), Université du Québec à Rimouski, 387 p. [constellation.uqac.ca/670/1/18237121.pdf].
- INSTITUT DE LA STATISTIQUE DU QUÉBEC (ISQ) (2020a). *Emploi et salaire dans le secteur minier*, [En ligne], [statistique.quebec.ca/fr/document/emploi-et-salaire-dans-le-secteur-minier].
- INSTITUT DE LA STATISTIQUE DU QUÉBEC (ISQ) (2020b). *Quantité et valeur des livraisons minérales*, [En ligne], [statistique.quebec.ca/fr/document/quantite-et-valeur-des-livraisons-minerales].
- GRUPE DE TRAVAIL SUR LES COMMUNAUTÉS DÉVITALISÉES (2010). *Des communautés à revitaliser : Un défi collectif pour le Québec*, [En ligne], Québec, Ministère des Affaires municipales, des Régions et de l'Occupation du territoire, 60 p. [www.mamh.gouv.qc.ca/fileadmin/publications/grands_dossiers/municipalites_devitalisees/rapport_communautes_devitalisees.pdf].
- LADOUCEUR, Stéphane (2018). *Indice de vitalité économique des territoires – Rapport technique et méthodologique. Édition 2018*, [En ligne], Québec, Institut de la statistique du Québec, 57 p. [statistique.quebec.ca/fr/fichier/indice-de-vitalite-economique-des-territoires-rapport-technique-et-methodologique-edition-2018.pdf].
- LONGCHAMPS, Benoit (2009). *Les variables liées au développement socio-économique des municipalités québécoises : des outils pour accroître l'efficacité des programmes de transferts*, [En ligne], Mémoire (M.A.), Québec, Université Laval, 58 p. [corpus.ulaval.ca/jspui/handle/20.500.11794/21912].
- MINISTÈRE DES AFFAIRES MUNICIPALES ET DE L'HABITATION (MAMH) [Québec] (2020). *Présentation de la richesse foncière uniformisée 2020. Juillet 2020*, [En ligne], Québec, 12 p. [www.mamh.gouv.qc.ca/fileadmin/publications/finances_indicateurs_fiscalite/information_financiere/presentation_information_financiere/presentation_RFU_2020.pdf].
- MINISTÈRE DES AFFAIRES MUNICIPALES ET DE L'HABITATION (MAMH) [Québec] (2019). *Profil financier 2019 – Renseignements complémentaires. Octobre 2019*, [En ligne], Québec, 27 p. [www.donneesquebec.ca/recherche/dataset/857d007a-f195-434b-bc00-7012a6244a90/ressource/de394f09-a02f-43d4-9bd8-08a1ce52503e/download/profilfinancier2019renseignementscomplementaires.pdf].
- SIMARD, Majella (2006). *Le vieillissement de la population au Québec : une synthèse des connaissances. Enjeux et défis pour l'espace rural québécois (rapport n° 4)*, [En ligne], Rimouski, Chaire de recherche du Canada en développement rural, 118 p. [Rapport présenté dans le cadre de l'Action concertée de recherche sur le « Développement des communautés rurales : concepts, pratiques et retombées pour le Québec » du Fonds québécois de recherche sur la société et la culture (FQRSC)] [depot.erudit.org/bitstream/003292dd/1/ACR20042006JeanSimard-Rapport4.pdf].
- STATISTIQUE CANADA (2017). *Dictionnaire, Recensement de la population, 2016*, [En ligne], produit n° 98-301-X2016001 au catalogue, Ottawa, Statistique Canada, 496 p. [www12.statcan.gc.ca/census-recensement/2016/ref/dict/98-301-x2016001-fra.pdf].

Lexique

► Indice de vitalité économique

Il représente la moyenne géométrique des variables normalisées de trois indicateurs, à savoir le taux de travailleurs de 25 à 64 ans, le revenu total médian des particuliers de 18 ans et plus et le taux d'accroissement annuel moyen (TAAM) de la population sur 5 ans, lesquels représentent chacun une dimension essentielle de la vitalité, soit respectivement le marché du travail, le niveau de vie et la dynamique démographique. La normalisation des variables a été effectuée à l'aide de la cote Z modifiée fondée sur l'écart absolu médian. La valeur de l'indice de vitalité économique peut être soit négative, soit positive. Une valeur négative signifie généralement que la localité accuse un retard en matière de vitalité économique par rapport à la majorité des localités québécoises et, à l'inverse, une valeur positive indique que la localité présente un résultat supérieur à la plupart des localités. L'indice de vitalité économique (IVE) des territoires est exprimé selon la formule détaillée suivante :

On pose $Y =$

$$\frac{\text{Signe}\left(\frac{P_t - \text{med}(P_t)}{\text{eam}(P_t)}\right) * \ln\left(\left|\frac{P_t - \text{med}(P_t)}{\text{eam}(P_t)}\right| + 1\right) + \text{Signe}\left(\frac{R_t - \text{med}(R_t)}{\text{eam}(R_t)}\right) * \ln\left(\left|\frac{R_t - \text{med}(R_t)}{\text{eam}(R_t)}\right| + 1\right) + \text{Signe}\left(\frac{T_t - \text{med}(T_t)}{\text{eam}(T_t)}\right) * \ln\left(\left|\frac{T_t - \text{med}(T_t)}{\text{eam}(T_t)}\right| + 1\right)}{3}$$

puis : $\rightarrow IVE = \text{Signe}(Y) * (\exp(|Y|) - 1) * 10$

où :

- P_t = taux d'accroissement annuel moyen de la population du territoire sur cinq ans
- R_t = revenu total médian des particuliers de 18 ans et plus du territoire
- T_t = taux de travailleurs de 25 à 64 ans du territoire
- med = médiane
- eam = écart absolu médian

Il importe de préciser que l'indice de vitalité économique est calculé, distinctement, pour deux échelles géographiques, à savoir les localités et les MRC. L'indice des MRC mesure la performance de chacune des MRC par rapport à celle des 104 MRC que compte le Québec. Quant à l'indice des localités, il mesure la performance de chacune des localités par rapport à celle de quelque 1 160 localités québécoises de 40 habitants et plus.

► Taux d'accroissement annuel moyen de la population (TAAM) sur cinq ans

Il représente la variation annuelle moyenne sur cinq ans de l'effectif de la population rapportée à la population moyenne de la période pour un territoire donné.

► Taux de travailleurs de 25 à 64 ans

Il correspond au nombre de travailleurs, exprimé en pourcentage du nombre de particuliers ayant produit une déclaration de revenus. Quant au nombre de travailleurs, il comprend les personnes âgées de 25 à 64 ans qui occupaient un emploi au cours d'une année donnée, qu'elles aient été employées ou travailleuses autonomes. Les personnes qui étaient en emploi mais qui n'étaient pas au travail, comme celles qui se sont prévaluées du congé parental offert par le Régime québécois d'assurance parentale, sont également prises en compte dans le nombre de travailleurs.

L'estimation du nombre de travailleurs est établie en fonction des revenus d'emploi déclarés par chaque particulier. Ces revenus de travail sont ensuite rapportés à l'ensemble des montants déclarés au titre de revenus d'emploi, de prestations d'aide financière de dernier recours, de revenus de retraite et de prestations d'assurance-emploi. Aux fins de calcul, les montants relatifs aux prestations d'assurance-emploi sont ajustés afin qu'ils correspondent à un taux de remplacement de la rémunération assurable de 100 %. Ainsi, selon cette méthode d'estimation, un particulier qui a, pour une année donnée, 20 000 \$ en revenus d'emploi et 20 000 \$ en revenus d'assurance-emploi ajustés ne sera considéré en emploi que la moitié de l'année et ne comptera que pour 0,5 travailleur. En revanche, un particulier qui a uniquement des revenus d'emploi comptera pour 1,0 travailleur.

► Revenu total médian des particuliers de 18 ans et plus

Le revenu médian représente la valeur centrale qui sépare en deux parties égales un groupe donné de particuliers ayant un revenu : la première partie regroupe les particuliers de 18 ans et plus ayant un revenu inférieur à la médiane, et la seconde, les particuliers de 18 ans et plus ayant un revenu supérieur à la médiane.

Les données proviennent des informations fiscales tirées de la déclaration de revenus des particuliers et d'autres fichiers administratifs provenant de Revenu Québec.

Le revenu total médian, aussi appelé revenu avant impôt, se compose des salaires et traitements, du revenu net provenant d'un travail autonome, du revenu de placement, des pensions de retraite, des transferts gouvernementaux et des autres revenus en espèces. Les particuliers dont le revenu est nul sont exclus du calcul du revenu total médian. Les différentes sources de revenus retenues pour le calcul se définissent comme suit :

- **Salaires, traitements et commissions :** regroupent les revenus d'emploi avant les retenues, les pourboires, les prestations d'assurance salaire, les autres revenus d'emploi et les prestations du Programme de protection des salariés moins les dépenses d'emploi et les déductions liées à l'emploi.
- **Revenu net provenant d'un travail autonome :** désigne le revenu net (ou la perte nette) provenant de l'exploitation d'une entreprise non constituée en société et le revenu net provenant d'une société de personnes. Sont aussi inclus les revenus de commission d'un travailleur autonome à commission.
- **Revenu de placement :** regroupe les intérêts de source canadienne, les dividendes de sociétés canadiennes imposables et les autres revenus de placement, dont les revenus de placement gagnés à l'étranger. À cela s'ajoutent les revenus tirés de la location de biens ainsi que les revenus nets provenant d'une société de personnes alloués à un associé qui s'est retiré. Ne comprend pas les gains nets ou les pertes nettes en capital. Les gains et les pertes sur les placements détenus dans un compte d'épargne libre d'impôt (CELI) sont également exclus.
- **Revenu d'un régime de retraite privé :** regroupe les prestations d'un régime enregistré d'épargne-retraite (REER), les sommes reçues d'un fonds enregistré de revenu de retraite (FERR) – y compris un fonds de revenu viager (FRV) –, les sommes reçues d'un régime de pension agréé collectif (RPAC) – y compris un régime volontaire d'épargne-retraite (RVER) –, les prestations d'un régime de participation différée aux bénéficiaires (RPDB), l'allocation de sécurité du revenu de retraite (ASRR) reçue en vertu de la Loi sur le bien-être des vétérans, les rentes ainsi que toutes autres prestations provenant d'un régime de retraite. Les pensions reçues par les particuliers d'un pays étranger sont également incluses. Sont exclus les remboursements de cotisations payées en trop.
- **Transferts gouvernementaux :** regroupent les transferts courants versés par les administrations publiques fédérale et provinciale aux particuliers. Sont inclus dans cette composante du revenu les prestations d'assurance parentale, de Soutien aux enfants, d'assurance-emploi, d'assistance sociale, de la Sécurité de la vieillesse, du Supplément de revenu garanti, du Régime de rentes du Québec (RRQ) et du Régime de pensions du Canada (RPC), les indemnités de la CNESST et de la SAAQ ainsi que le crédit d'impôt pour solidarité et tous les crédits d'impôt remboursables provinciaux, dont le crédit d'impôt Bouclier fiscal instauré en 2016 par le gouvernement du Québec. Sont exclus les crédits d'impôt remboursables fédéraux, dont l'Allocation canadienne pour enfants, étant donné qu'ils n'ont pas à être déclarés sur le formulaire de déclaration de revenus des particuliers de Revenu Québec.
- **Autres revenus en espèces :** comprennent les pensions alimentaires reçues, les bourses d'études, les subventions de recherche, le supplément de revenu reçu dans le cadre d'un programme d'incitation au travail et les autres revenus imposables.

► Taux de couverture fiscale

Il représente le pourcentage de la population ayant produit une déclaration de revenus pour une année et un groupe d'âge donnés. Dans les tableaux statistiques, les données sur le revenu total médian et le taux de travailleurs sont accompagnées de la lettre « a » lorsqu'un territoire local présente un taux de couverture inférieur à 80 %, soit un taux nettement plus faible que le taux québécois. La sous-couverture fiscale dans un territoire donné peut être attribuable aux facteurs suivants :

- Un certain nombre de particuliers ne produisent pas de déclaration de revenus puisqu'ils n'ont pas d'impôt à payer ou parce qu'ils ne souhaitent pas demander de crédits d'impôt provinciaux ou de remboursements fiscaux.
- La méthode de géocodage utilisée pour produire les estimations annuelles de la population à l'échelle des localités est différente, à plusieurs égards, de celle utilisée pour répartir géographiquement les particuliers ayant produit une déclaration de revenus.
- La presque totalité des adresses inscrites dans les fichiers administratifs de Revenu Québec correspond à l'adresse de résidence du particulier. Toutefois, certaines personnes n'indiquent pas leur lieu de résidence comme adresse de correspondance, mais plutôt l'adresse du comptable ou du fiscaliste qui a rempli leur déclaration de revenus ou encore l'adresse du lieu d'affaires de leur entreprise, laquelle peut être située à l'extérieur de la localité où se trouve leur résidence.

► Quintile

Répartition des territoires en cinq groupes égaux selon la valeur de l'indice de vitalité économique. Le premier quintile regroupe les territoires les plus vitalisés sur le plan économique, alors que dans le cinquième quintile, on trouve les territoires les moins vitalisés.

► Score Z modifié

Le score Z modifié exprime la position relative d'un résultat par rapport à la médiane et à l'écart absolu médian. La valeur du score Z modifié peut être positive ou négative. Une valeur positive signifie qu'une localité affiche un résultat supérieur à la médiane des localités québécoises et, à l'inverse, une valeur négative indique un résultat inférieur à la médiane des localités. Le score Z modifié est exprimé selon la formule suivante :

$$\text{Score Z modifié}_t = \frac{(X_t - med)}{eam}, \text{ où : } \begin{array}{l} X_t = \text{valeur de la composante d'un territoire donné } t \\ med = \text{médiane de la composante de tous les territoires} \\ eam = \text{écart absolu médian} \end{array}$$

Autres publications d'intérêt

Évolution du marché du travail dans les MRC – Bilan de l'année 2019	Janvier 2021
Panorama des régions du Québec – Édition 2020	Novembre 2020

À paraître

Mines en chiffres – La production minérale au Québec en 2019	Printemps 2021
--	----------------

Tableaux statistiques d'intérêt

[Statistiques sur l'indice de vitalité économique par localités et MRC](#)

Abréviations et signes conventionnels

\$	En dollars
n	Nombre
%	Pour cent ou pourcentage
Hab.	Habitant
Km ²	Kilomètre carré
MRC	Municipalité régionale de comté

Liste des statuts juridiques des localités

CT	Canton	TI	Terre de la catégorie 1 pour les Inuits
CU	Cantons unis	TK	Terre réservée aux Naskapis
EI	Établissement indien	V	Ville
M	Municipalité	VC	Village cri
NO	Territoire non organisé	VK	Village Naskapi
P	Paroisse	VL	Village
R	Réserve indienne	VN	Village nordique
TC	Terre réservée aux Cris		

Notice bibliographique suggérée

INSTITUT DE LA STATISTIQUE DU QUÉBEC (2021). *Bulletin d'analyse – Indice de vitalité économique des territoires. Édition 2021*, [En ligne], Québec, L'Institut, p. 1-47. [statistique.quebec.ca/fr/fichier/bulletin-analyse-indice-vitalite-economique-territoires-edition-2021.pdf].

Ce bulletin a été réalisé à l'Institut de la statistique du Québec par :

Stéphane Ladouceur

Direction des statistiques sectorielles et du développement durable :

Sylvain Carpentier

Avec la collaboration de :

Virginie Lachance, assistance technique
Sarah Bélanger, révision linguistique
Marie-Eve Cantin, mise en page
Maxime Keith, cartographie

Photo en couverture : Martin Poirier / Shutterstock.com

Pour plus de renseignements :

Centre d'information et de documentation
Institut de la statistique du Québec
200, chemin Sainte-Foy, 3^e étage
Québec (Québec) G1R 5T4

Téléphone :
418 691-2401
1 800 463-4090 (Canada et États-Unis)

Courriel : cid@stat.gouv.qc.ca

Site Web : statistique.quebec.ca

Dépôt légal

Bibliothèque et Archives nationales du Québec
1^{er} trimestre 2021
ISBN 978-2-550-88704-1

© Gouvernement du Québec
Institut de la statistique du Québec, 2016

Toute reproduction autre qu'à des fins de consultation personnelle est interdite sans l'autorisation du gouvernement du Québec. statistique.quebec.ca/fr/institut/nous-joindre/droits-auteur-permission-reproduction