

# Indice de vitalité économique des territoires

Édition 2018

*Ce bulletin fait état des principaux résultats de l'indice de vitalité économique des localités québécoises pour 2016. Cet indice composite, élaboré par l'Institut de la statistique du Québec (ISQ) pour le compte du ministère des Affaires municipales et de l'Habitation, est maintenant produit et diffusé tous les deux ans, tant à l'échelle des localités qu'à celle des municipalités régionales de comté (MRC). Les résultats de l'indice sont utilisés notamment par le Ministère afin de moduler la répartition d'enveloppes budgétaires vouées au développement local et régional, dont les montants ajoutés au Fonds de développement des territoires. De plus, il constitue un outil de synthèse et d'analyse pour toute personne qui s'intéresse à la situation économique des localités et des MRC.*

*L'indice de vitalité économique des territoires représente la moyenne géométrique des variables normalisées de trois indicateurs, à savoir le taux de travailleurs de 25-64 ans, le revenu total médian des 18 ans et plus et le taux d'accroissement annuel moyen (TAAM) de la population sur 5 ans, lesquels représentent chacun une dimension essentielle de la vitalité, soit respectivement le marché du travail, le niveau de vie et la dynamique démographique (voir la [représentation graphique de l'indice](#)). La normalisation des variables a été effectuée à l'aide de la cote Z modifiée fondée sur l'écart absolu médian. La valeur de l'indice peut être soit négative, soit positive. Lorsque l'indice présente une valeur négative, cela signifie généralement que la localité accuse un retard en matière de vitalité économique par rapport à la majorité des localités québécoises de 40 habitants et plus. À l'inverse, lorsqu'elle est positive, cela indique que la localité performe généralement mieux que la plupart des localités.*

*Le choix des indicateurs composant l'indice a été déterminé en fonction de la disponibilité des données à l'échelle locale et en tenant compte des critères de qualité de l'information statistique adoptés par l'ISQ. Le nombre d'indicateurs retenus pour composer l'indice de vitalité économique des territoires est forcément restreint en regard d'une réalité plus complexe à représenter. Par exemple, l'indice ne mesure pas les facteurs qui sont à l'origine de la vitalité économique d'un territoire et qui sont difficilement quantifiables, comme la capacité d'adaptation de la communauté face aux changements. L'indice ne renseigne pas non plus sur le degré de diversification des activités économiques des localités et, par conséquent, de leur degré de vulnérabilité. Pour en connaître davantage sur la méthodologie de l'indice de vitalité économique, vous êtes invités à consulter le [Rapport technique et méthodologique](#).*

À des fins d'analyse, les 1 164 municipalités, communautés autochtones et territoires non organisés (TNO) de 40 habitants et plus ont été ordonnés puis répartis en quintiles, c'est-à-dire en cinq groupes égaux, selon les résultats de l'indice de vitalité économique des territoires de 2016. Le premier quintile représente les localités les plus vitalisées économiquement, alors que dans le cinquième quintile, on trouve les localités les moins vitalisées. L'analyse des quintiles permet de dégager les différences qui subsistent sur le plan démographique, du revenu des particuliers et du marché du travail. Afin d'apporter un éclairage additionnel sur la situation financière des municipalités, nous comparons également la richesse foncière ainsi que le niveau de dépendance financière à l'égard des transferts gouvernementaux des localités se classant dans le premier et le cinquième quintile. Avant d'aborder ces différents sujets, il sera question dans un premier temps de la répartition géographique des localités les plus vitalisées économiquement selon l'indice ainsi que celles qui le sont moins.

## Où sont situées les localités les plus vitalisées économiquement en 2016?

Les localités les plus vitalisées sur le plan économique se concentrent essentiellement dans le sud de la province, plus particulièrement dans les régions métropolitaines de Québec, de Montréal et de Gatineau, comme le montrent les cartes [1](#) et [2](#). Des 232 localités du premier quintile, 95 sont situées dans ces régions métropolitaines.

Dans la région métropolitaine de Québec, ce sont principalement les municipalités de la couronne nord qui se distinguent par leur bonne performance selon l'indice, tout particulièrement celles situées dans la MRC de La Jacques-Cartier. Sur les dix localités présentant les indices les plus élevés, cinq se trouvent dans cette MRC. C'est d'ailleurs une municipalité de La Jacques-Cartier, à savoir Sainte-Brigitte-de-Laval, qui arrive au tout premier rang de l'indice en 2016. Cette localité de 7 441 habitants se distingue par une forte croissance démographique et un taux de travailleurs parmi les plus élevés au Québec.

Plusieurs municipalités de la couronne nord et sud de Montréal se retrouvent aussi dans le peloton de tête. C'est le cas notamment de Carignan et de Chambly sur la Rive-Sud ainsi que de Mirabel située dans les Basses-Laurentides. Quant aux localités appartenant à la région métropolitaine de Gatineau, elles se classent pour la plupart dans le premier quintile. Dans cette RMR, c'est la municipalité de Cantley qui performe le mieux sur le plan de la vitalité économique, en raison, entre autres, du niveau de revenu particulièrement élevé de ses résidents.

En contrepartie, on trouve peu de localités éloignées des grands centres urbains dans le premier et deuxième quintile. Toutefois, les localités du Nord-du-Québec semblent tirer mieux leur épingle du jeu que celles des autres régions éloignées des grands centres. En effet, plus de 85 % des localités de cette région nordique se classent, en 2016, dans le premier ou le deuxième quintile. D'ailleurs, le Nord-du-Québec est l'une des rares régions administratives à n'avoir aucune localité se positionnant dans le quintile le plus faible. Il faut dire que plusieurs communautés criées et inuites présentent un indice de vitalité économique parmi les plus élevés du Québec. C'est le cas de Kuujuaq, Quaqtaq et Eastmain. La bonne performance économique des collectivités du Nord québécois s'explique, d'une part, par une croissance importante de la population due à un taux de natalité particulièrement élevé, notamment dans les communautés autochtones. D'autre part, dans plusieurs des localités du Nord-du-Québec, le taux de travailleurs est largement plus élevé que dans le reste de la province.

## Emplacement des localités les moins vitalisées économiquement

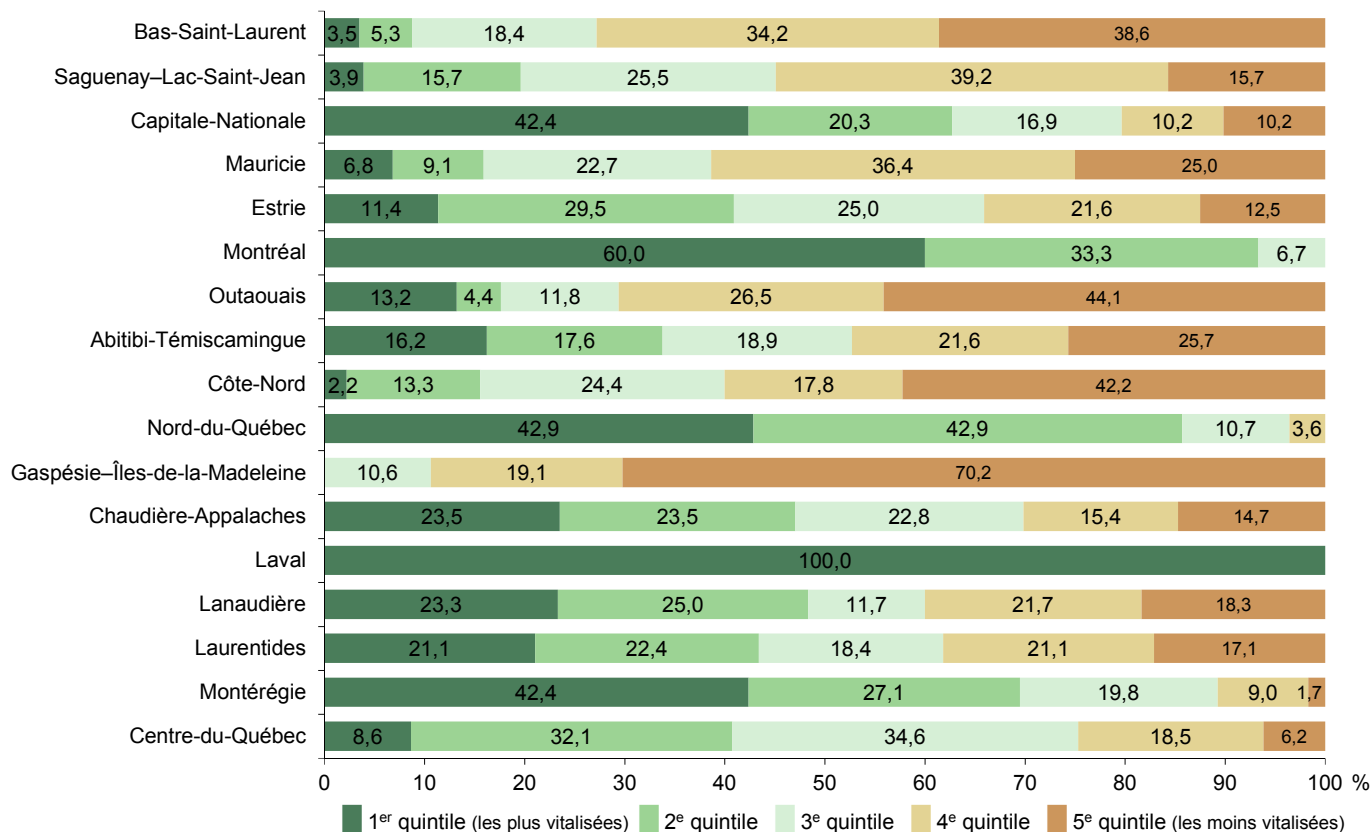
Les localités présentant un indice de vitalité économique faible se concentrent principalement dans les régions de l'est du Québec. En 2016, des 233 entités locales se classant dans le dernier quintile, 19 sont situées dans la région de la Côte-Nord, 33 en Gaspésie-Îles-de-la-Madeleine et 44 dans la région du Bas-Saint-Laurent. En proportion, 38,6 % des localités du Bas-Saint-Laurent, 42,2 % des collectivités de la Côte-Nord et 70,2 % de celles de la Gaspésie-Îles-de-la-Madeleine se classent dans le cinquième quintile.

D'ailleurs, c'est la municipalité de Saint-Guy, située dans le Bas-Saint-Laurent, qui présente l'indice de vitalité économique le plus faible en 2016. En plus d'être aux prises avec un déclin marqué de sa population, cette localité de moins de 100 habitants présente un revenu total médian et un taux de travailleurs parmi les plus bas au Québec.

La région de l'Outaouais continue d'être marquée par un clivage territorial important. Alors que les localités du sud-ouest de la région performant relativement bien économiquement et occupent le haut du classement, celles plus au nord tirent de l'arrière et se classent, pour la plupart, dans le dernier quintile de l'indice. C'est le cas, entre autres, de nombreuses collectivités locales situées dans les MRC de Pontiac, de Papineau et de La Vallée-de-la-Gatineau. En tout, plus de 70 % des collectivités de l'Outaouais se classaient dans le quatrième ou le cinquième quintile.

Figure 1

Répartition des localités par régions administratives selon les quintiles de l'indice de vitalité économique, 2016



Source : Institut de la statistique du Québec.

## Lévis et Terrebonne se classent en tête parmi les grandes villes québécoises

Les dix grandes villes affichent des indices positifs en 2016, ce qui signifie qu'elles font mieux que la majorité des localités québécoises. C'est la municipalité de Lévis qui arrive en tête parmi les villes de plus de 100 000 habitants selon l'indice de vitalité économique de 2016. Elle est suivie de près par Terrebonne. Dans ces deux territoires, le revenu total médian et le taux de travailleurs y sont particulièrement élevés. À l'opposé, la ville de Saguenay arrive dernière parmi les municipalités de 100 000 habitants et plus, en raison principalement d'une baisse de sa population enregistrée entre 2011 et 2016. Dans les neuf autres grandes villes québécoises, la population progresse au cours de cette période.

Tableau 1

### Classement des municipalités de 100 000 habitants et plus selon l'indice de vitalité économique 2016

Rang	Nom de la localité	Région administrative	Indice de vitalité économique	Composantes de l'indice			Population totale au 1 <sup>er</sup> juillet
				Revenu total médian des particuliers de 18 ans et plus	Taux de travailleurs de 25-64 ans	TAAM de la population (2011-2016)	
				\$	%	pour 1000	
1.	Lévis	C-A	11,44	41 518	81,8	6,6	144 808
2.	Terrebonne	LND	11,42	39 039	81,0	10,1	113 226
3.	Gatineau	OUT	9,82	39 883	77,3	9,2	281 501
4.	Laval	LVL	8,53	33 861	79,6	12,0	431 208
5.	Québec	CNAT	8,11	37 321	78,9	5,8	538 738
6.	Longueuil	MTRG	6,08	33 318	76,5	9,1	245 033
7.	Sherbrooke	ESTR	4,05	30 882	74,8	10,3	165 005
8.	Montréal	MTL	2,56	28 426	75,5	10,0	1 762 976
9.	Trois-Rivières	MAU	0,99	30 375	71,6	4,9	135 863
10.	Saguenay	SLSJ	0,57	33 713	71,3	- 1,4	144 989

Sources : Institut de la statistique du Québec, exploitation des données fiscales des particuliers de Revenu Québec et *Estimations démographiques intercensitaires* (série de février 2018); Statistique Canada, *Estimations démographiques censitaires*. Adapté par l'Institut de la statistique du Québec.

Bien qu'elle soit de loin la municipalité la plus peuplée au Québec, Montréal se classe au huitième rang parmi les dix grandes villes. Il faut dire que la métropole continue de présenter un revenu total médian relativement faible par rapport aux autres villes de 100 000 habitants et plus. À l'échelle de l'ensemble des localités québécoises, la métropole se classe dans la première moitié du classement de l'indice, soit plus précisément au 411<sup>e</sup> rang. Il importe de souligner que la position relative de Montréal au classement de l'ensemble des localités ne cesse de s'améliorer depuis 2011.

## Caractéristiques démographiques des quintiles

Tout d'abord, les localités appartenant au dernier quintile, soit celles qui sont les moins vitalisées sur le plan économique, sont généralement de petite taille. En effet, 43,3 % des entités locales se classant dans le cinquième quintile comptent moins de 500 habitants et 28,3 % comptent entre 500 et 999 habitants. Seulement une municipalité de ce quintile compte plus de 10 000 habitants, soit Shawinigan en Mauricie.

La population totale des 233 localités appartenant au dernier quintile est de 271 912 habitants, ce qui représente 3,3 % de la population du Québec. À titre comparatif, 39,3 % de la population du Québec réside dans les localités se classant dans le premier quintile, soit les territoires les plus vitalisés sur le plan économique.

Les localités des deux derniers quintiles se caractérisent aussi par une densité de population relativement faible, soit une densité inférieure à trois habitants par km<sup>2</sup>. En comparaison, la densité de population des localités appartenant aux deux premiers quintiles est de plus de 100 habitants par km<sup>2</sup>. D'ailleurs, les localités des deux derniers quintiles occupent ensemble près de 80 % de la superficie terrestre totale des localités québécoises pour les-

quelles l'indice de vitalité économique a été calculé, bien qu'elles comptent pour seulement 8,7 % de la population de la province. Il faut mentionner que la municipalité du Gouvernement régional d'Eeyou Istchee Baie-James, classée dans le quatrième quintile, est la plus grande localité au Québec; sa superficie est de plus de 224 000 km<sup>2</sup>. En comparaison, les collectivités se classant dans le premier quintile occupent ensemble 26 476 km<sup>2</sup>.

## Décroissance de la population dans les localités des quintiles inférieurs

Les localités des deux derniers quintiles connaissent, dans l'ensemble, une baisse de leur population entre 2011 et 2016. Pendant que la population québécoise augmentait à un taux annuel moyen de 7,7 pour mille, les localités se classant dans le quatrième et le cinquième quintile ont vu leur population décroître à un rythme annuel de 2,8 et de 7,1 pour mille respectivement. Toutefois, il importe de noter que 16 des 233 localités du dernier quintile de l'indice connaissent une croissance de leur population entre 2011 et 2016, dont plusieurs sont des communautés autochtones. C'est le cas, entre autres, de Manawan dans Lanaudière et du Lac-Simon en Abitibi-Témiscamingue. Ces communautés autochtones se classent dans le dernier quintile de l'indice, non pas en raison de leur bilan démographique,

mais parce qu'elles affichent un niveau de revenu et un taux de travailleurs beaucoup plus faibles que la médiane des localités québécoises.

### Les localités du dernier quintile se caractérisent par une population plus âgée

La population du groupe de localités appartenant au quintile le moins vitalisé économiquement est nettement plus âgée que celle de l'ensemble du Québec. En 2016, l'âge moyen des résidents des territoires se classant dans le cinquième quintile est de 47,8 ans comparativement à 42,0 ans dans la province. Qui plus est, la proportion de la population âgée de 65 ans et plus par rapport à la population totale est plus importante dans les localités du cinquième quintile que dans l'ensemble du Québec. On

constate dans ces municipalités une difficulté de renouvellement de la population qui peut s'expliquer « par la nécessité pour les jeunes de poursuivre leurs études supérieures à l'extérieur et par la difficulté de trouver des emplois spécialisés dans leur milieu. Cette situation modifie la structure démographique des municipalités qui perdent souvent leur population la plus active. Elle met également en péril le maintien de certains services, notamment les écoles primaires. » (Groupe de travail sur les communautés dévitalisées, 2010 : 18).

À l'autre bout du spectre, soit dans les localités appartenant au premier quintile, on trouve une population relativement plus jeune. L'âge moyen est de seulement 40,8 ans et la proportion de personnes âgées de 65 ans et plus est plus faible.

Tableau 2

#### Caractéristiques démographiques selon les quintiles de l'indice de vitalité économique des localités, 2016

	Population au 1 <sup>er</sup> juillet	Densité de population	TAAM de la population (2011-2016)	Âge moyen
	n	hab./km <sup>2</sup>	%	ans
1 <sup>er</sup> quintile	3 264 929	123,3	11,3	40,8
2 <sup>e</sup> quintile	3 517 490	106,2	8,6	41,4
3 <sup>e</sup> quintile	800 520	17,1	0,9	45,0
4 <sup>e</sup> quintile	448 888	1,5	- 2,8	46,3
5 <sup>e</sup> quintile	271 912	2,8	- 7,1	47,8
<b>Ensemble du Québec</b>	<b>8 303 739</b>	<b>16,2</b>	<b>7,7</b>	<b>42,0</b>

Note : Les localités de moins de 40 habitants, les réserves indiennes de Wendake, de Kahnawake, d'Akwesasne, de Kanesatake, de Doncaster et de Lac-Rapide ainsi que les communautés religieuses de Notre-Dame-des-Anges et de Saint-Benoît-du-Lac ne sont pas considérées dans le total du Québec ni dans les quintiles.

Sources : Institut de la statistique du Québec, *Estimations démographiques intercensitaires* (série de février 2018); Statistique Canada, *Estimations démographiques censitaires*. Adapté par l'Institut de la statistique du Québec.

## PRÉCISIONS MÉTHODOLOGIQUES

### LES EXCLUSIONS

#### Les localités de moins de 40 habitants

L'indice de vitalité économique n'a pas été calculé pour les localités de moins de 40 habitants étant donné que les estimations de population pour les territoires de cette taille sont moins précises, principalement les estimations de population postcensitaires. En raison de leur manque de fiabilité, il serait hasardeux de calculer un TAAM de la population sur cinq ans pour les localités de cette taille. Rappelons que le TAAM de la population est l'une des trois composantes de l'indice de vitalité économique. En 2016, un total de 123 municipalités, communautés autochtones et TNO avaient une population inférieure à 40 habitants.

#### Certaines réserves indiennes

De même, l'indice des communautés de Wendake, de Kahnawake, d'Akwesasne, de Kanesatake, de Doncaster et de Lac-Rapide n'a pas été calculé. Les estimations annuelles de la population de ces réserves indiennes souffrent d'une grande imprécision en raison du fait que celles-ci n'ont pas été recensées ou qu'elles n'ont été que partiellement dénombrées lors des Recensements de 2006 et de 2011 réalisés par Statistique Canada.

#### Les communautés religieuses

Pour des raisons de confidentialité, les communautés religieuses de Notre-Dame-des-Anges et de Saint-Benoît-du-Lac, qui ont un statut officiellement de municipalité, n'ont pas été prises en compte dans l'indice de vitalité économique des territoires.

### RÉVISION DES DONNÉES DE 2002 À 2014

L'ISQ a procédé, en décembre 2018, à une révision historique des données de l'indice de vitalité économique afin de rendre compte des améliorations apportées à deux des trois composantes de l'indice et d'y intégrer les données les plus à jour provenant de sources administratives. Pour en apprendre davantage au sujet de cette révision, veuillez consulter le [Document explicatif portant sur la révision des données de l'indice de vitalité économique de 2002 à 2014](#).



## Revenu total médian des particuliers

En 2016, le revenu médian avant impôt des particuliers de 18 ans et plus dans les localités du dernier quintile de l'indice s'élève à 24 880 \$, comparativement à 33 408 \$ au Québec et à 39 025 \$ dans les collectivités qui se classent dans le premier quintile. Le revenu médian du dernier quintile représente seulement 63,8 % de celui du premier quintile. Par ailleurs, plusieurs communautés autochtones se distinguent par leur faible niveau de revenu. Parmi les dix localités présentant les revenus médians les plus faibles en 2016, neuf sont des communautés autochtones. Dans ces derniers territoires, le revenu médian est inférieur à 19 000 \$.

Il importe aussi de se pencher sur le degré de dépendance financière des particuliers au regard des transferts gouvernementaux. Le niveau des transferts en provenance des différents ordres de gouvernement est l'une des variables les plus intéressantes à étudier lorsque l'on veut mesurer le degré de dévitalisation d'une communauté, dans la mesure où les transferts gouvernementaux ont l'avantage d'être fortement corrélés à bien des indicateurs de pauvreté, tels que le seuil de faible revenu ou la mesure du faible revenu (Epana, 2003 : 176). Les transferts gouvernementaux constituent la deuxième plus importante source de revenus des particuliers, la première étant les revenus d'emploi. Les principaux transferts en provenance des administrations publiques fédérales et provinciales sont les prestations de la Régie des rentes du Québec (RRQ), de la Sécurité de la vieillesse, de l'assurance-emploi et de l'aide sociale.

Évidemment, les résidents des localités se classant dans le dernier quintile de l'indice dépendent davantage des transferts gouvernementaux comme source de revenus; en 2016, les transferts en provenance des administrations publiques représentaient 28,4 % des revenus totaux déclarés. En comparaison, dans

l'ensemble du Québec, la part relative des transferts gouvernementaux dans le revenu total est nettement moins élevée, soit de 15,0 %. Dans le premier quintile, cette part est encore moins importante, soit de 12,1 %. Compte tenu d'un taux de travailleurs relativement faible, les habitants des localités qui appartiennent au dernier quintile ont davantage recours aux prestations d'assurance-emploi et d'aide sociale que ceux des autres localités. Les prestations de la Sécurité de la vieillesse et de la RRQ sont aussi plus importantes dans ces communautés, étant donné que la population y est relativement plus âgée comparativement au reste de la province.

## Situation du marché du travail

La part des personnes âgées de 25 à 64 ans ayant un emploi est nettement plus élevée dans les localités du premier quintile que dans celles se classant dans le cinquième quintile de l'indice. En 2016, le taux de travailleurs se situe à peine au-dessus de 60 % dans les localités du dernier quintile, alors que dans les collectivités locales les plus vitalisées il s'établit à 80,2 %.

Les taux de travailleurs les plus élevés sont observés dans les villages nordiques de l'Administration régionale Kativik, dont Quaqaq, Tasiujaq et Kuujuaq qui affichent des taux supérieurs à 90 %. Précisons que certaines municipalités de la banlieue de Québec se distinguent également par un taux de travailleurs élevé. C'est le cas de Sainte-Brigitte-de-Laval (85,5 %), de Shannon (85,4 %) et de Lac-Delage (85,2 %). À l'inverse, les taux les plus bas sont enregistrés dans deux municipalités de l'est du Québec, à savoir Saint-Guy et Sainte-Madeleine-de-la-Rivière-Madeleine. Dans ces localités, moins d'une personne sur deux, âgée de 25 à 64 ans, occupe un emploi.

Tableau 3

**Revenu total médian des particuliers de 18 ans et plus, part des transferts gouvernementaux dans le revenu et taux de travailleurs de 25-64 ans selon les quintiles de l'indice de vitalité économique des localités, 2016**

	Revenu total médian des particuliers de 18 ans et plus	Part des transferts gouvernementaux dans le revenu des particuliers	Taux de travailleurs de 25-64 ans
	\$	%	
1 <sup>er</sup> quintile	39 025	12,1	80,2
2 <sup>e</sup> quintile	30 710	15,5	75,6
3 <sup>e</sup> quintile	31 112	19,1	71,7
4 <sup>e</sup> quintile	28 324	23,4	67,4
5 <sup>e</sup> quintile	24 880	28,4	60,2
<b>Ensemble du Québec</b>	<b>33 408</b>	<b>15,0</b>	<b>76,1</b>

Note : Voir note du tableau 2.

Source : Institut de la statistique du Québec, exploitation des données fiscales des particuliers de Revenu Québec.

## Richesse foncière et part des transferts de fonctionnement dans les revenus des municipalités

La présente section met en relief les différences importantes qui existent entre les municipalités se classant dans le premier et le dernier quintile de l'indice de vitalité économique quant à leur richesse foncière et à leur niveau de dépendance financière à l'égard des transferts de fonctionnement provenant du gouvernement du Québec. Tout d'abord, on remarque que la richesse foncière uniformisée par unité d'évaluation imposable et compensable est largement plus faible dans les municipalités du cinquième quintile (108 542 \$), comparativement à celles se classant dans le premier quintile (341 931 \$). Au Québec, elle s'élève à 298 287 \$ par unité d'évaluation imposable et compensable. La richesse foncière uniformisée est une variable intéressante à analyser, car « elle permet de mesurer et de comparer la capacité des municipalités à générer des revenus de taxes et de paiements tenant lieu de taxes » (MAMOT, 2016). Elle est même parfois utilisée dans le contexte de programmes gouvernementaux destinés aux municipalités. « Elle constitue aussi un élément important dans le calcul du potentiel fiscal qui sert à la répartition des dépenses des communautés métropolitaines » (MAMOT, 2016).

Par ailleurs, la valeur moyenne des résidences unifamiliales dans les municipalités du premier quintile atteignait, en 2016, 310 718 \$, ce qui est nettement plus élevé que dans les localités se classant dans le dernier quintile, où elle s'élevait à 122 847 \$. Au Québec, la valeur moyenne des résidences unifamiliales dépasse les 263 000 \$. La valeur foncière traduit bien

le caractère attractif d'une municipalité. La pression foncière est évidemment plus élevée dans les localités présentant une croissance démographique et économique. En revanche, la valeur foncière des résidences est moins élevée dans les municipalités connaissant un déclin démographique, comme c'est le cas dans plusieurs localités de la péninsule gaspésienne, du Bas-Saint-Laurent et de la Côte-Nord. Il importe également de préciser que la valeur des résidences est fortement corrélée avec le revenu des résidents (Longchamps, 2009; 14).

Les municipalités se classant dans le dernier quintile dépendent beaucoup plus financièrement des transferts en provenance du gouvernement du Québec. Dans ces localités, les transferts de fonctionnement<sup>1</sup> comptent pour 16 % de leurs revenus de fonctionnement. La dépendance financière est beaucoup moins grande à l'égard des transferts de fonctionnement dans les localités se positionnant dans le premier quintile, ces transferts représentant moins de 6 % de leurs revenus de fonctionnement. Les municipalités les plus vitalisées économiquement disposent donc d'une plus grande autonomie financière, puisqu'elles comptent davantage sur des sources de revenus autonomes comme la tarification et l'impôt foncier pour financer leurs services. Notons que, par habitant, les transferts de fonctionnement s'élèvent, en 2016, à 112 \$ dans les municipalités du premier quintile et à 310 \$ dans les localités du dernier quintile.

1. Les transferts de fonctionnement correspondent à l'aide financière octroyée aux municipalités par l'ensemble des ministères et organismes budgétaires du gouvernement du Québec et qui n'est pas destinée à l'acquisition d'immobilisations.

Tableau 4

### Richesse foncière uniformisée, valeur moyenne des résidences unifamiliales et transferts de fonctionnement selon les quintiles de l'indice de vitalité économique des municipalités, exercice financier de 2016

	Valeur foncière <sup>1</sup>		Transferts de fonctionnement <sup>2</sup>	
	Richesse foncière uniformisée par unité d'évaluation imposable et compensable	Valeur moyenne des résidences unifamiliales	Transferts de fonctionnement sur les revenus de fonctionnement	Transferts de fonctionnement par habitant
	\$		%	\$/hab.
1 <sup>er</sup> quintile	341 931	310 718	5,3	112
2 <sup>e</sup> quintile	374 760	280 377	6,9	187
3 <sup>e</sup> quintile	198 151	183 490	6,6	135
4 <sup>e</sup> quintile	136 688	155 890	10,5	212
5 <sup>e</sup> quintile	108 542	122 847	16,0	310
<b>Ensemble du Québec</b>	<b>298 287</b>	<b>263 582</b>	<b>6,7</b>	<b>157</b>

1. Les données sur la richesse foncière uniformisée et la valeur moyenne des résidences unifamiliales du présent tableau représentent les conditions du marché au 1<sup>er</sup> juillet 2014.

2. Une version révisée de la norme comptable sur les paiements de transfert est entrée en vigueur à compter de 2013 pour les municipalités. Cette nouvelle norme n'est pas interprétée ni appliquée uniformément par celles-ci depuis 2013. L'objet de cette divergence porte sur les subventions pluriannuelles reçues du gouvernement du Québec et de ses organismes budgétaires, notamment pour le service de dette sur des emprunts contractés pour l'acquisition d'immobilisations. Les données sur les transferts de fonctionnement et les revenus de fonctionnement doivent donc être interprétées avec une certaine prudence. Notons qu'avant la révision de la norme comptable sur les paiements de transfert, la part des transferts de fonctionnement dans les revenus de fonctionnement était aussi plus élevée dans les localités se classant dans le dernier quintile de l'indice que dans les celles se positionnant dans le premier quintile.

Notes : Les données du présent tableau ont été calculées uniquement pour les municipalités de 40 habitants et plus. Les territoires qui ne sont pas assujettis à la Loi sur la fiscalité municipale, soit les villages nordiques, cris, naskapis, les réserves indiennes et les établissements indiens, ne sont pas pris en compte dans le tableau. De plus, les municipalités qui n'avaient pas transmis au ministère des Affaires municipales et de l'Occupation du territoire leur rapport financier au moment de la compilation des données par celui-ci n'ont pas été prises en compte dans les transferts de fonctionnement du présent tableau.

Sources : Institut de la statistique du Québec et ministère des Affaires municipales et de l'Occupation du territoire, *Rapports financiers des organismes municipaux – exercice 2016*, *Profil financier 2016* et *Évaluation foncière des municipalités du Québec*.

## Évolution du classement de l'indice des localités entre 2002 et 2016

Si l'on compare le classement des localités de l'indice de vitalité économique de 2016 par rapport à celui de 2002, année correspondant au début de la série statistique, on constate que près de la moitié des localités ont changé de quintile. Parmi celles-ci, plus des trois quarts ont soit progressé, soit régressé d'un seul quintile.

Les municipalités qui ont le plus progressé entre le classement de l'indice de 2002 et celui de 2016 sont Aston-Jonction dans le Centre-du-Québec ainsi que deux localités situées en Abitibi-Témiscamingue, à savoir le canton de Clermont et la municipalité de Dupuy. La progression marquée dans le classement de l'indice de vitalité économique de ces municipalités s'explique essentiellement par un renversement de tendance sur le plan démographique. Après avoir connu une baisse importante de leur population au début du présent millénaire, ces trois localités ont renoué avec la croissance au milieu des années 2010.

Au Saguenay-Lac-Saint-Jean, la plupart des municipalités ont amélioré leur position relative au classement de l'indice de vitalité économique. Le nombre de localités de cette région faisant partie du quintile le plus faible a diminué de près de moitié, passant de 15 en 2002 à 8 en 2016. Les progressions les plus importantes au Saguenay-Lac-Saint-Jean ont été observées principalement dans les localités de la MRC du Fjord-du-Saguenay, dont Saint-Honoré et Saint-Charles-de-Bourget.

Plusieurs localités de l'Abitibi-Témiscamingue ont aussi amélioré leur position relative au classement de l'indice de vitalité économique entre 2002 et 2016. Le nombre de localités appartenant au premier quintile a quadruplé durant cette période, passant de 3 à 12. L'amélioration de la situation économique en Abitibi-Témiscamingue est attribuable, en bonne partie, à la vigueur du secteur minier. Entre 2002 et 2016, l'investissement minier dans cette région a augmenté de 215 %, tandis que les emplois (en équivalent année-personne) liés aux activités d'extraction minière ont progressé de 26,8 %.

À l'opposé, les municipalités qui ont le plus reculé au classement des localités entre 2002 et 2016 sont Rapides-des-Joachims en Outaouais, La Minerve dans les Laurentides ainsi que trois loca-

lités de l'Estrie, soit Stratford, Courcelles et Chartierville. Pour ces localités, le recul est attribuable à une baisse importante de leur population au cours des dernières années.

Il importe de noter que plusieurs localités situées au nord des régions de l'Outaouais, des Laurentides, de Lanaudière et de la Mauricie, ont également glissé au classement de l'indice. D'ailleurs, le nombre de localités se classant dans le quintile le plus faible a augmenté de façon importante entre 2002 et 2016 dans ces quatre régions : il est passé de 13 à 30 en Outaouais, de 3 à 11 dans Lanaudière, de 6 à 13 dans les Laurentides et de 6 à 11 en Mauricie. Le déclin du secteur forestier, une base économique importante au nord de ces régions, pourrait expliquer en grande partie ce repli.

Quant à la majorité des municipalités de la région de l'Estrie, elles n'ont pas été en mesure de maintenir ou d'améliorer leur rang par rapport au classement de l'indice de 2002. Le nombre de localités de l'Estrie se classant dans le dernier quintile de l'indice est passé de 2 en 2002 à 11 à 2016. En revanche, on compte de moins en moins de localités de l'Estrie dans le premier quintile. Ce sont principalement les localités situées dans les trois MRC de l'est de la région qui subissent les reculs les plus importants au classement de l'indice, à savoir Le Granit, Le Haut-Saint-François et Les Sources.

### Les disparités tendent à diminuer

Par ailleurs, les disparités économiques entre les localités du premier et du cinquième quintile se sont légèrement amoindries depuis 2002. Bien que l'écart demeure important, le revenu total médian des particuliers des localités du cinquième quintile est passé de 60,4 % du revenu médian de l'ensemble des collectivités du premier quintile en 2002 à 63,8 % en 2016. Quant au taux de travailleurs, l'écart entre le quintile inférieur et le quintile supérieur s'est rétréci de 1,5 point de pourcentage de 2002 à 2016 pour se fixer à 20 points de pourcentage. Enfin, soulignons que dans les municipalités, les communautés autochtones et les TNO appartenant au dernier quintile, la décroissance de la population a légèrement ralenti au cours de la période 2011-2016 comparativement à la celle de 1997-2002, alors que dans les collectivités du premier quintile, la croissance de la population s'est accélérée.

Tableau 5

### Évolution des composantes de l'indice de vitalité économique des localités, 2002-2016

	TAAM de la population		Revenu total médian des particuliers de 18 ans et plus		Taux de travailleurs de 25-64 ans	
	1997-2002	2011-2016	2002 <sup>r</sup>	2016	2002 <sup>r</sup>	2016
	‰		\$		%	
1 <sup>er</sup> quintile	9,6	11,3	26 350	39 025	76,8	80,2
2 <sup>e</sup> quintile	5,2	8,6	20 321	30 710	70,9	75,6
3 <sup>e</sup> quintile	- 4,3	0,9	19 969	31 112	68,1	71,7
4 <sup>e</sup> quintile	- 5,5	- 2,8	17 868	28 324	63,6	67,4
5 <sup>e</sup> quintile	- 13,0	- 7,1	15 919	24 880	55,3	60,2
<b>Ensemble du Québec</b>	<b>4,5</b>	<b>7,7</b>	<b>22 130</b>	<b>33 408</b>	<b>72,0</b>	<b>76,1</b>

Note : Voir note du tableau 2.

Sources : Institut de la statistique du Québec, exploitation des données fiscales des particuliers de Revenu Québec et *Estimations démographiques intercenitaires* (série de février 2018); Statistique Canada, *Estimations démographiques censitaires*. Adapté par l'Institut de la statistique du Québec.

## Analyse de régression logistique

La présente partie du bulletin vise à mesurer, à l'aide de l'analyse de régression logistique, le rôle et l'impact de la classification géographique des localités et de certains facteurs démographiques sur les localités affichant un indice de vitalité économique négatif, c'est-à-dire celles qui accusent un retard en matière de vitalité économique par rapport à la majorité des localités québécoises. Nous avons utilisé la technique de régression logistique (modèle logit) pour mesurer le degré d'association entre les variables explicatives et la variable dépendante, soit l'indice de vitalité économique des localités.

Les résultats de l'analyse de régression logistique sont présentés au tableau 6, sous forme de rapports de cotes, aussi appelés rapports de risques relatifs. Un rapport de cotes est une statistique qui permet d'évaluer, toute chose étant égale par ailleurs, si un groupe de localités (par exemple les localités de moins de 1 000 habitants) est plus ou moins susceptible de présenter un indice de vitalité économique négatif par rapport à un groupe de localités de référence, qui prend la valeur de 1,0 dans le tableau (par exemple les localités de plus de 5 000 habitants). Un rapport de cotes supérieur à 1,0 signifie que la probabilité d'afficher un indice négatif est plus élevée dans le groupe d'intérêt, comparativement au groupe de référence. Un rapport de cotes inférieur à 1,0 indique la situation inverse.

### Emplacement géographique par rapport à un centre urbain

Tout d'abord, nous cherchons à savoir si l'emplacement géographique d'une localité et son degré d'intégration par rapport au centre urbain le plus proche a un impact sur sa performance en matière de vitalité économique. Pour mesurer le degré d'éloignement et d'intégration des localités par rapport aux aires métropolitaines, nous avons utilisé la classification géographique de Statistique Canada portant sur les zones d'influence métropolitaines (ZIM). Cette classification s'applique aux localités qui se situent à l'extérieur des régions métropolitaines de recensement (RMR) et des agglomérations de recensement (AR). Les localités situées à l'extérieur de celles-ci sont classées dans l'une des quatre catégories établies par Statistique Canada selon le degré d'influence (forte, modérée, faible ou aucune influence) que les RMR ou les AR exercent sur elles, une influence mesurée à partir du taux de navettage, lui-même basé sur les données des déplacements entre le domicile et le lieu de travail du Recensement de la population. Afin de simplifier les procédures d'analyse statistique et de faciliter l'interprétation des résultats, nous avons regroupé les quatre ZIM en deux catégories distinctes, soit :

- ZIM forte et modérée;
- Aucunement influencée et ZIM faible.

Il ressort de cette analyse que l'emplacement géographique par rapport aux grands centres urbains est déterminant dans les résultats de l'indice de vitalité économique des territoires. En effet, on constate que les localités qui ne sont aucunement influencées par les zones métropolitaines ou qui le sont faiblement (rapport de cotes de 6,02) sont plus susceptibles de présenter un indice de vitalité économique négatif que les communautés

situées dans une RMR ou une AR. De même, quoiqu'à un degré moindre, les localités qui sont fortement ou modérément influencées par un territoire métropolitain sont également plus enclines à présenter un indice négatif (rapport de cotes de 2,72). En proportion, 15,9 % des localités situées dans une RMR ou une AR affichent, en 2016, un indice de vitalité économique négatif, comparativement à 55,7 % dans le cas des localités des ZIM fortes et modérées et 68,3 % dans le cas des collectivités qui ne sont aucunement influencées par une zone métropolitaine ou qui le sont faiblement. D'ailleurs, on assiste depuis plusieurs années à une concentration de plus en plus grande des activités économiques dans les grands centres urbains. Selon le courant de la nouvelle économie géographique, les rendements d'échelle croissants combinés aux coûts de transport créent une tendance à la concentration des entreprises et de la main-d'œuvre et portent préjudice aux régions périphériques (Krugman, 1991). La présence de rendements croissants incite d'ailleurs d'autres entreprises à venir s'implanter en zone métropolitaine, mais aussi des travailleurs à la recherche de salaires et de perspectives d'emploi (OCDE, 2010 : 34).

## CLASSIFICATION GÉOGRAPHIQUE DES ZONES D'INFLUENCE MÉTROPOLITAINE

**Zone d'influence métropolitaine forte :** Cette catégorie comprend les localités situées là où au moins 30 % de la population active occupée de la localité se déplace pour aller travailler dans n'importe quelle RMR ou AR.

**Zone d'influence métropolitaine modérée :** Cette catégorie comprend les localités situées là où plus de 5 %, mais moins de 30 %, de la population active occupée de la localité se déplace pour aller travailler dans n'importe quelle RMR ou AR.

**Zone d'influence métropolitaine faible :** Cette catégorie comprend les localités situées là où plus de 0 %, mais moins de 5 %, de la population active occupée de la localité se déplace pour aller travailler dans n'importe quelle RMR ou AR.

**Aucune zone d'influence métropolitaine :** Cette catégorie comprend les localités où aucun membre de la population active occupée de la localité ne se déplace pour aller travailler dans une RMR ou une AR.

**Région métropolitaine de recensement (RMR) et agglomération de recensement (AR) :** Cette catégorie désigne un territoire formé d'une ou de plusieurs localités adjacentes situées autour d'un centre de population (aussi appelé noyau). Une RMR doit avoir une population totale d'au moins 100 000 habitants et son noyau doit compter au moins 50 000 habitants. Quant à l'AR, son noyau doit compter au moins 10 000 habitants. Pour être incluses dans une RMR ou une AR, les autres localités adjacentes doivent avoir un degré d'intégration élevé avec le noyau, lequel est déterminé par le pourcentage de navetteurs établi d'après les données du recensement précédent sur le lieu de travail.

Source : Statistique Canada, *Dictionnaire du Recensement de la population de 2016*. Adapté par l'Institut de la statistique du Québec.



Tableau 6

**Résultats de la régression logistique : variables explicatives associées à un indice de vitalité des localités négatif, 2016**

Variables explicatives	Rapport de cotes	Intervalles de confiance à 95 %
<b>Classification géographique</b>		
Région métropolitaine de recensement et agglomération de recensement	1,00	--
ZIM forte et modérée	2,72	1,71 – 4,31
Aucunement influencée et ZIM faible	6,02	3,37 – 10,78
<b>Taille de la population</b>		
Moins de 1 000 habitants	6,51	3,78 – 11,19
De 1 000 à 4 999 habitants	2,42	1,43 – 4,10
5 000 habitants et plus	1,00	--
<b>Proportion de 65 ans et plus</b>		
Moins de 15 % de la population	1,00	--
Entre 15 % et 20 % de la population	2,32	1,39 – 3,84
21 % et plus de la population	15,68	9,66 – 25,44

-- Catégorie de référence

Notes : Les seuils  $p$  observés de ces rapports de cotes sont tous inférieurs à 0,05, les résultats sont donc statistiquement significatifs.

Le pouvoir explicatif du modèle de régression est mesuré par le pseudo- $R_2$  de McFadden. Ce coefficient représente la force de relation entre les variables explicatives (emplacement géographique, taille de la population et proportion de la population âgée de 65 ans et plus) et la variable dépendante (indice de vitalité économique). Le pseudo- $R_2$  s'établit à 0,29, ce qui signifie que les variables indépendantes retenues dans le modèle expliquent 29,0 % de la variation de la performance des localités affichant un indice de vitalité économique négatif.

Source : Institut de la statistique du Québec.

### Facteurs démographiques

L'analyse des facteurs démographiques montre avant tout une forte corrélation entre le niveau de vitalité économique des territoires et la taille démographique des localités. En 2016, les localités de petite taille, soit de moins de 1 000 habitants (rapport de cotes de 6,51), sont plus susceptibles que les collectivités de plus de 5 000 habitants d'afficher un indice négatif. Quant aux localités dont la population varie de 1 000 à 4 999 habitants, le risque de présenter un indice dont la valeur est négative est relativement moins grand (rapport de cotes de 2,42). Ainsi, on observe qu'en général, plus la taille de la population des collectivités est importante, plus leurs caractéristiques socioéconomiques s'améliorent. Comme le souligne Dugas, la taille démographique des localités exerce des effets sur le taux d'évolution et sur leur capacité à s'adapter aux revers de la conjoncture. Plus la population est importante, plus le secteur des services est développé et plus son aire de rayonnement est grande, favorisant du même coup la création d'emplois (Dugas, 2008 : 47).

Par ailleurs, il y a un lien évident entre la structure d'âge de la population et le niveau de vitalité économique. Par exemple, les communautés qui ont une forte proportion de personnes de 65 ans et plus (rapport de cotes de 15,68), c'est-à-dire celles

dont le poids démographique des personnes âgées est de 21 % ou plus, sont plus enclines à afficher un indice de vitalité économique négatif que celles qui ont une faible proportion de personnes de 65 ans et plus (moins de 15 %). De même, les localités qui ont une proportion de 15 % à 20 % de personnes de 65 ans et plus sont aussi plus susceptibles, bien que dans une moindre mesure, de présenter un indice ayant une valeur négative (rapport de cotes de 2,32). D'ailleurs, la difficulté de renouvellement de la population dans certaines localités, notamment dans celles plus éloignées des grands centres urbains, a, bien entendu, une incidence sur le niveau de vie de la population, le développement local, le marché du travail, la prestation et la disponibilité des services ainsi que sur le rapport de dépendance entre les personnes à charge et celles aptes au travail, comme le suggère la littérature (Simard, 2009 : 53).

### Conclusion

La présente publication a permis de mettre en évidence les différences qui existent sur les plans démographique, économique, géographique et financier entre les localités qui occupent le haut du classement selon l'indice de vitalité économique des territoires élaboré par l'ISQ et celles qui performant le moins bien. À la lumière des résultats de 2016 de l'indice, on constate que les localités les plus vitalisées économiquement présentent globalement une densité de population plus élevée, ont une population relativement jeune, connaissent une forte croissance démographique, en plus d'afficher une richesse foncière uniformisée relativement élevée. Qui plus est, les résidents de ces territoires ont un niveau de vie plus élevé et dépendent moins des transferts gouvernementaux comme source de revenus. Les localités les plus vitalisées économiquement se concentrent essentiellement dans les régions métropolitaines de Québec, de Montréal et de Gatineau ainsi que dans le Nord-du-Québec.

En revanche, les localités les moins vitalisées sur le plan économique, c'est-à-dire celles se classant dans le dernier quintile, sont généralement éloignées des régions métropolitaines ou des agglomérations de recensement, sont de très petite taille et se caractérisent par une population relativement âgée. Elles connaissent également un déclin démographique important, en plus d'afficher un revenu médian des particuliers et un taux de travailleurs largement plus faibles que dans les autres localités. Sur le plan financier, ces municipalités dépendent davantage de l'aide gouvernementale et disposent d'une plus faible autonomie financière.

Néanmoins, plusieurs localités éloignées des grands centres urbains ont amélioré leur position relative au classement de l'indice de vitalité économique entre 2002 et 2016. C'est le cas d'un bon nombre de municipalités des régions de l'Abitibi-Témiscamingue et du Saguenay-Lac-Saint-Jean. Par contre, plusieurs localités au nord des régions de l'Outaouais, des Laurentides, de Lanaudière et de la Mauricie ont reculé au classement. Le déclin de l'industrie forestière, une base économique importante pour la partie septentrionale de ces quatre régions, pourrait en être la cause. Les municipalités situées à l'est de la région de l'Estrie, aux prises avec une décroissance démographique importante depuis quelques années, ont aussi perdu du terrain au classement.

## LA SÉLECTION DES INDICATEURS COMPOSANT L'INDICE DE VITALITÉ ÉCONOMIQUE DES TERRITOIRES

L'une des étapes les plus importantes dans la construction d'un indice composite est la sélection des indicateurs. Outre la capacité à rendre compte des dimensions de la vitalité économique à mesurer, le choix des indicateurs a été déterminé, en bonne partie, par ce qu'il était possible de tirer des données de sources administratives. Il importe de souligner qu'il existe peu de statistiques annuelles disponibles à une échelle géographique aussi fine que celle des localités, ce qui restreint le choix des indicateurs pouvant faire partie de l'indice.

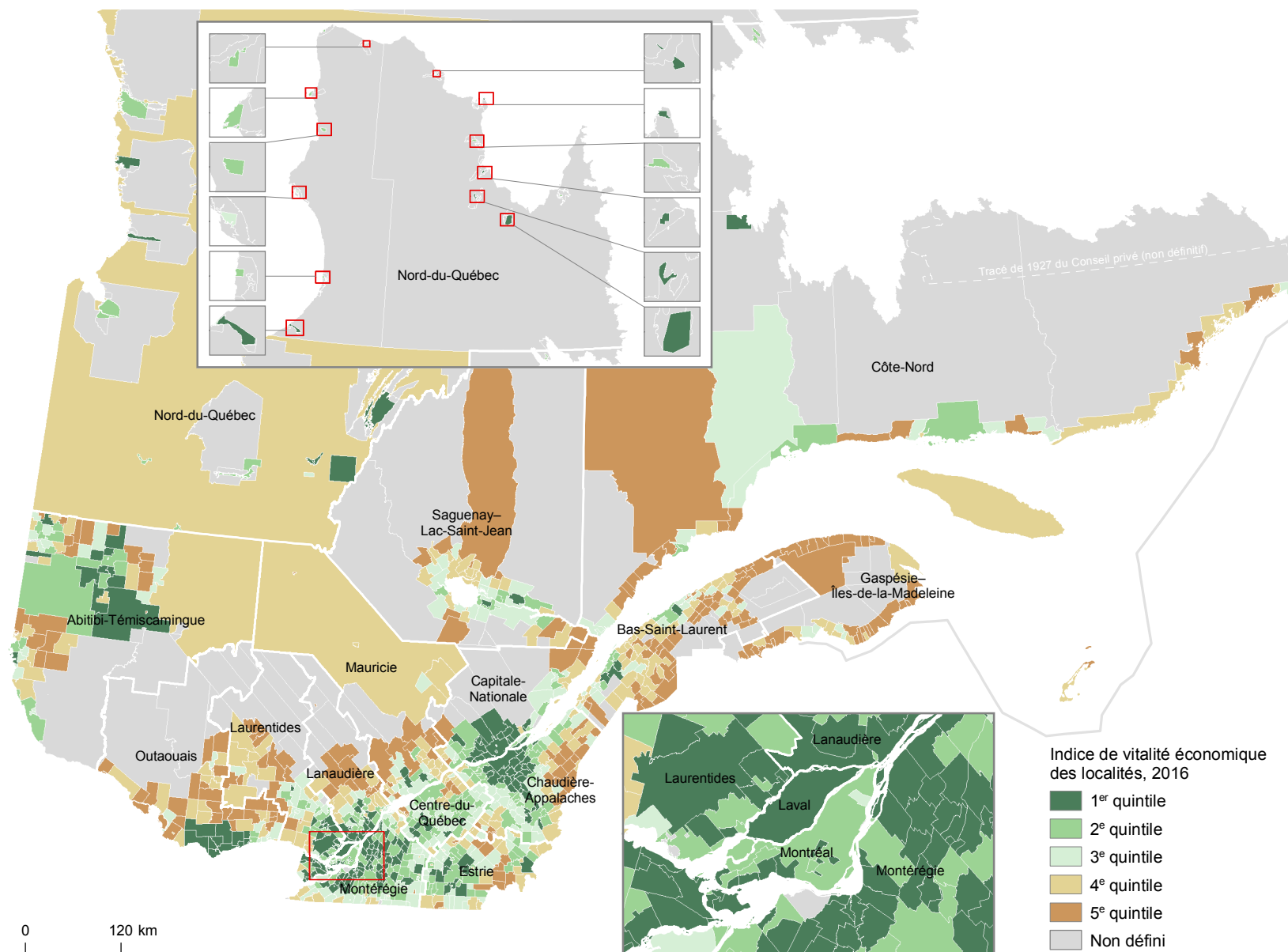
Pour pallier le manque de statistiques à l'échelle locale, l'ISQ a analysé des données de sources administratives. L'utilisation de données administratives à des fins statistiques comporte plusieurs avantages. Tout d'abord, les données administratives, comme les données fiscales des particuliers de Revenu Québec, représentent une source d'information exhaustive et dont l'exploitation à des fins statistiques est relativement peu coûteuse comparativement à la réalisation d'une enquête auprès des ménages. De plus, leur utilisation n'impose pas de surcharge aux répondants, puisque l'information a déjà été recueillie par l'appareil gouvernemental. Deux des trois indicateurs composant l'indice ont été produits à partir des données fiscales dénominalisées des particuliers de Revenu Québec, à savoir le taux de travailleurs et le revenu total médian.

Enfin, pour rendre compte de la dynamique démographique, et plus particulièrement de l'attractivité des territoires, soit la capacité d'une localité d'attirer de nouveaux résidents et de maintenir sa population actuelle, il n'a pas été possible d'utiliser le taux net de migration, puisqu'il n'est pas disponible pour les localités. L'ISQ a donc utilisé le taux d'accroissement annuel moyen (TAAM) de la population sur cinq ans. Conséquemment, le classement des communautés autochtones, lesquelles se distinguent particulièrement des autres localités par leur forte croissance démographique due principalement à un accroissement naturel important, aurait possiblement été différent si le taux net de migration avait fait partie de l'indice plutôt que le TAAM. Néanmoins, le TAAM constitue un indicateur valable pour mesurer la vitalité économique des localités, dans la mesure où il témoigne de manière agrégée des changements démographiques survenus dans un territoire.

## Références bibliographiques

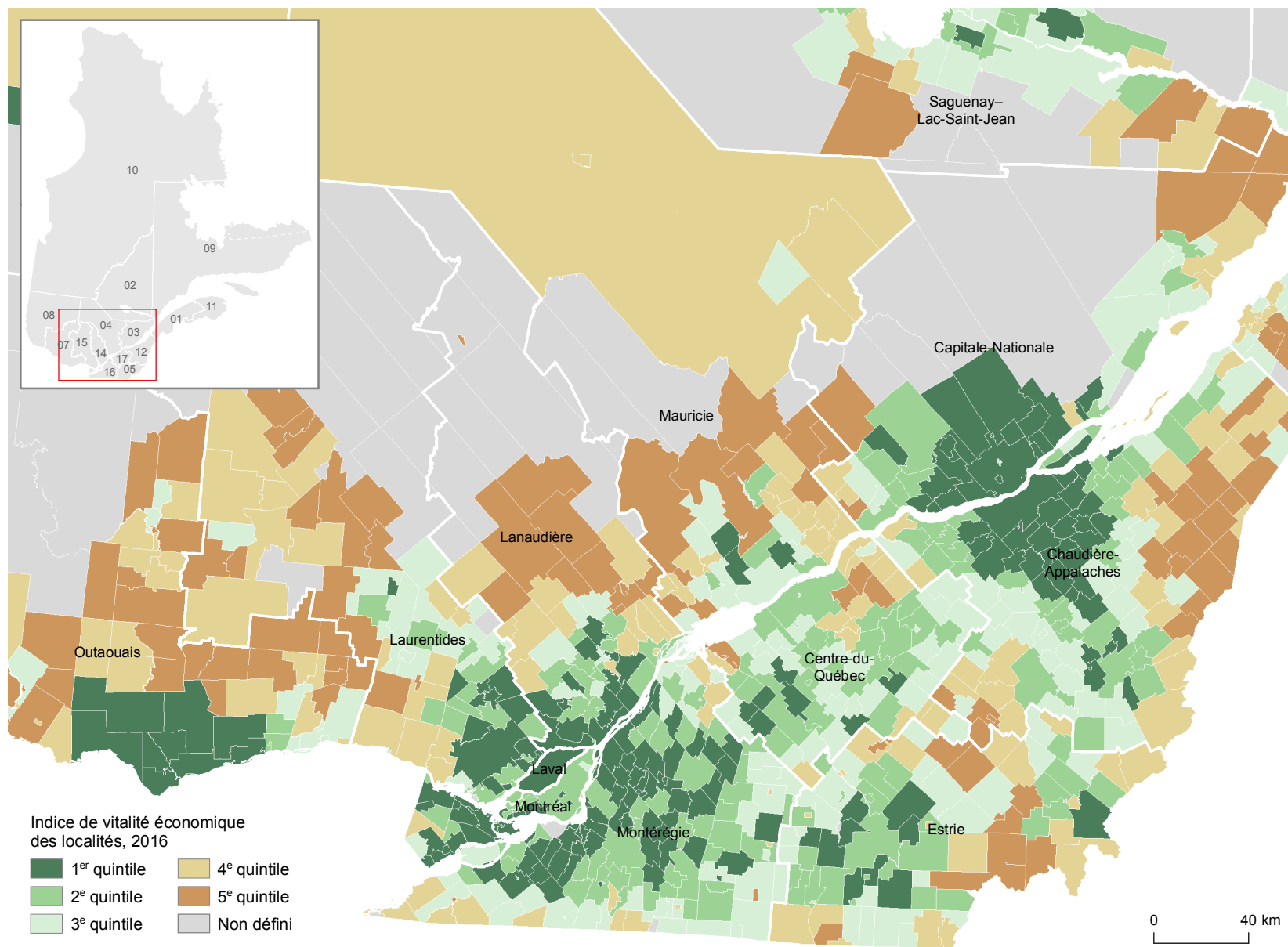
- DUGAS, Clermont (2008). « L'évolution du peuplement sur les territoires québécois », dans Massicotte Guy (s. dir.), *Sciences du territoire, Perspectives québécoises*, Québec, Presses de l'Université du Québec, p. 27-54.
- EPANDA, Augustin (2004). *Les milieux ruraux québécois en restructuration : diagnostic, facteurs tangibles et intangibles de dévitalisation rurale et perspectives de développement local approprié*, [En ligne], Thèse (Ph. D.), Université du Québec à Rimouski, 387 p. [<https://constellation.uqac.ca/670/>] (Consulté le 14 décembre 2018).
- GROUPES DE TRAVAIL SUR LES COMMUNAUTÉS DÉVITALISÉES (2010). *Des communautés à revitaliser. Un défi collectif pour le Québec*, [En ligne], mai, 60 p. [[https://www.mamh.gouv.qc.ca/fileadmin/publications/grands\\_dossiers/municipalites\\_devitalisees/rapport\\_communautes\\_devitalisees.pdf](https://www.mamh.gouv.qc.ca/fileadmin/publications/grands_dossiers/municipalites_devitalisees/rapport_communautes_devitalisees.pdf)] (Consulté le 14 décembre 2018).
- KRUGMAN, Paul (1991). « Increasing Returns and Economic Geography », *Journal of Political Economy*, vol. 99, no 3, juin, p. 483-499.
- LADOUCEUR, Stéphane (2018). *Indice de vitalité économique. Rapport technique et méthodologique, Édition 2018* [En ligne], Québec, Institut de la statistique du Québec, 57 p. [<http://www.stat.gouv.qc.ca/statistiques/economie/indice-vitalite-economique/rapport-metho-indice-2018.pdf>].
- LONGCHAMPS, Benoît (2009). *Les variables liées au développement socio-économique des municipalités québécoises : des outils pour accroître l'efficacité des programmes de transferts*, [En ligne], Mémoire de maîtrise, Université Laval, 58 p. [<http://hdl.handle.net/20.500.11794/21912>] (Consulté le 14 décembre 2018).
- MINISTÈRE DES AFFAIRES MUNICIPALES ET DE L'OCCUPATION DU TERRITOIRE (2016). *Présentation de la richesse foncière uniformisée 2016*, [En ligne], Québec, septembre, 13 p. [[https://www.mamh.gouv.qc.ca/fileadmin/publications/finances\\_indicateurs\\_fiscalite/information\\_financiere/publications\\_electroniques/2016/presentation\\_RFU\\_2016.pdf](https://www.mamh.gouv.qc.ca/fileadmin/publications/finances_indicateurs_fiscalite/information_financiere/publications_electroniques/2016/presentation_RFU_2016.pdf)] (Consulté le 14 décembre 2018).
- MINISTÈRE DES AFFAIRES MUNICIPALES ET DE L'OCCUPATION DU TERRITOIRE (2016). *Profil financier 2016 : Renseignements complémentaires*, [En ligne], Québec, octobre, 29 p. [[https://www.mamh.gouv.qc.ca/fileadmin/publications/finances\\_indicateurs\\_fiscalite/information\\_financiere/profil\\_financier/2016/renseignements\\_complementaires\\_2016.pdf](https://www.mamh.gouv.qc.ca/fileadmin/publications/finances_indicateurs_fiscalite/information_financiere/profil_financier/2016/renseignements_complementaires_2016.pdf)] (Consulté le 14 décembre 2018).
- ORGANISATION DE COOPÉRATION ET DE DÉVELOPPEMENT ÉCONOMIQUES (2010). *Reprise économique, innovation et croissance durable. Le rôle crucial des régions*, [En ligne], Paris, Éditions OCDE, 220 p. [[https://www.oecd-ilibrary.org/urban-rural-and-regional-development/improving-regional-development-policy\\_9789264076549-fr](https://www.oecd-ilibrary.org/urban-rural-and-regional-development/improving-regional-development-policy_9789264076549-fr)] (Consulté le 14 décembre 2018).
- SIMARD, Majella (2006). *Le vieillissement de la population au Québec : une synthèse des connaissances. Enjeux et défis pour l'espace rural québécois (rapport no 4)*, [En ligne], Rimouski, Chaire de recherche du Canada en développement rural, étude commanditée par le Fonds de recherche sur la société et la culture, 128 p. [<https://depot.erudit.org/bitstream/003292dd/1/ACR20042006JeanSimard-Rapport4.pdf>] (Consulté le 14 décembre 2018).
- STATISTIQUE CANADA (2012). *Dictionnaire du Recensement de 2011*, [En ligne], produit n° 98-301-XWF au catalogue de Statistique Canada, Ottawa, Statistique Canada, [<https://www12.statcan.gc.ca/census-recensement/2011/ref/dict/index-fra.cfm>] (Consulté le 14 décembre 2018).

Répartition des localités par quintile selon les résultats de l'indice de vitalité économique, 2016



Sources : Institut de la statistique du Québec (données de l'indice de vitalité économique).  
Ministère de l'Énergie et des Ressources naturelles (limites administratives).

Répartition des localités du sud-ouest du Québec par quintile selon les résultats de l'indice de vitalité économique, 2016



Sources : Institut de la statistique du Québec (données de l'indice de vitalité économique).  
Ministère de l'Énergie et des Ressources naturelles (limites administratives).



Tableau 7

## Classements des localités selon l'indice de vitalité économique de 2016

Rang à l'échelle MRC	Nom de la localité et statut juridique	Indice de vitalité économique	Composantes de l'indice			Rang à l'échelle régionale	Rang à l'échelle québécoise	Quintile	Population totale au 1 <sup>er</sup> juillet
			Revenu total médian des particuliers de 18 ans et plus	Taux de travailleurs de 25 à 64 ans	TAAM de la population 2011-2016				
			\$	%	pour 1 000				
<b>01 - Bas-Saint-Laurent</b>									
<b>07 - La Matapédia</b>									
	1. Saint-Alexandre-des-Lacs, P	- 0,5771	26 986	64,0	16,9	22	621	3	283
	2. Sainte-Irène, P	- 0,8271	30 648	64,0	5,2	25	642	3	354
	3. Saint-Damase, P	- 0,8656	26 956	68,0	9,3	26	645	3	419
	4. Val-Brillant, M	- 3,7068	29 554	69,5	- 6,6	50	801	4	926
	5. Amqui, V	- 4,0892	29 833	67,4	- 5,9	54	821	4	6 147
	6. Lac-au-Saumon, M	- 6,2471	27 465	68,6	- 9,4	68	918	4	1 391
	7. Saint-Vianney, M	- 8,5044	25 808	62,9	- 6,4	76	996	5	464
	8. Saint-Léon-le-Grand, P	- 9,0589	24 574	64,3	- 7,3	80	1 017	5	942
	9. Saint-Noël, VL	- 10,2541	22 083	62,8	- 5,6	88	1 044	5	426
	10. Sayabec, M	- 10,3002	24 809	64,8	- 12,2	89	1 047	5	1 766
	11. Causapscal, V	- 11,3709	25 644	62,8	- 15,0	90	1 068	5	2 293
	12. Saint-Moïse, P	- 11,6605	23 380	61,6	- 9,9	92	1 075	5	552
	13. Albertville, M	- 11,9663	27 126	59,5	- 17,0	93	1 078	5	237
	14. Sainte-Marguerite-Marie, M	- 12,6894	27 860	54,5	- 16,3	98	1 100	5	188
	15. Saint-Cléophas, P	- 14,1996	23 890	53,4	- 10,4	103	1 122	5	319
	16. Saint-Zénon-du-Lac-Humqui, P	- 14,2791	23 244	54,1	- 10,0	104	1 125	5	350
	17. Saint-Tharcisius, P	- 16,8537	22 001	59,8	- 21,7	107	1 150	5	419
	18. Sainte-Florence, M	- 18,5030	21 108	54,5	- 18,4	110	1 157	5	383
<b>08 - La Matanie</b>									
	1. Sainte-Paule, M	- 0,0884	32 698	58,6	8,3	20	589	3	221
	2. Saint-Léandre, P	- 2,1009	27 960	70,3	0,5	36	719	4	406
	3. Saint-Ulric, M	- 3,7058	31 932	66,7	- 9,6	49	800	4	1 574
	4. Matane, V	- 3,7533	30 260	67,7	- 6,3	51	805	4	14 072
	5. Baie-des-Sables, M	- 3,9246	25 823	65,8	2,3	53	813	4	620
	6. Saint-René-de-Matane, M	- 8,3248	25 386	61,7	- 4,2	75	990	5	1 078
	7. Saint-Adelme, P	- 9,9056	25 032	57,6	- 4,6	86	1 038	5	475
	8. Sainte-Félicité, M	- 12,8800	24 894	59,8	- 14,6	100	1 105	5	1 097
	9. Les Méchins, M	- 14,9727	23 757	52,7	- 11,7	105	1 135	5	1 050
	10. Saint-Jean-de-Cherbourg, P	- 19,2640	20 959	47,3	- 13,9	111	1 158	5	181
	11. Grosses-Roches, M	- 21,5463	20 655	45,2	- 17,7	113	1 160	5	378
<b>09 - La Mitis</b>									
	1. Sainte-Luce, M	0,9499	33 733	71,4	- 0,3	12	519	3	2 863
	2. Saint-Donat, P	0,8634	33 293	73,4	- 2,7	13	526	3	882
	3. Sainte-Flavie, P	0,7974	33 087	72,6	- 1,5	14	528	3	918
	4. Saint-Octave-de-Métis, P	0,1706	30 362	71,0	2,6	18	578	3	532
	5. Saint-Joseph-de-Lepage, P	- 0,7840	33 143	75,0	- 14,0	24	637	3	496
	6. Saint-Gabriel-de-Rimouski, M	- 2,6765	28 617	70,1	- 1,9	42	753	4	1 177
	7. Métis-sur-Mer, V	- 4,2921	28 230	65,0	- 1,0	57	834	4	607
	8. Price, VL	- 4,7691	27 019	66,6	- 1,7	59	853	4	1 673
	9. Sainte-Angèle-de-Mérici, M	- 5,2366	25 728	60,4	2,8	60	877	4	1 021
	10. Grand-Métis, M	- 7,6529	23 498	62,1 *	- 0,8	73	968	5	236
	11. Mont-Joli, V	- 7,8182	25 774	64,1	- 5,6	74	974	5	6 500
	12. Padoue, M	- 9,8170	23 270	61,9	- 5,2	83	1 034	5	267
	13. Sainte-Jeanne-d'Arc, P	- 9,8814	23 908 *	62,2 *	- 6,5	84	1 036	5	305
	14. La Rédemption, P	- 12,5541	20 240	54,4	- 2,9	97	1 097	5	483
	15. Les Hauteurs, M	- 13,4190	21 351	61,3	- 11,4	101	1 114	5	496
	16. Saint-Charles-Garnier, P	- 20,7249	17 894	48,4	- 13,7	112	1 159	5	254

Tableau 7 (suite)

## Classements des localités selon l'indice de vitalité économique de 2016

Rang à l'échelle MRC	Nom de la localité et statut juridique	Indice de vitalité économique	Composantes de l'indice			Rang à l'échelle régionale	Rang à l'échelle québécoise	Quintile	Population totale au 1 <sup>er</sup> juillet
			Revenu total médian des particuliers de 18 ans et plus	Taux de travailleurs de 25 à 64 ans	TAAM de la population 2011-2016				
			\$	%	pour 1 000				
<b>10 - Rimouski-Neigette</b>									
1.	Saint-Anaclet-de-Lessard, P	<b>7,9264</b>	37 652	79,0	4,9	4	186	1	3 142
2.	Rimouski, V	<b>4,4108</b>	33 736	73,1	7,9	7	322	2	49 202
3.	Saint-Valérien, P	<b>0,0108</b>	30 800	69,7	2,7	19	586	3	909
4.	Saint-Marcellin, P	<b>- 0,6935</b>	28 840	65,0	9,6	23	627	3	341
5.	Saint-Narcisse-de-Rimouski, P	<b>- 1,7903</b>	31 495	69,8	- 4,7	34	705	4	999
6.	Saint-Fabien, P	<b>- 3,5635</b>	28 250	69,1	- 2,7	48	795	4	1 891
7.	Saint-Eugène-de-Ladrière, P	<b>- 5,6095</b>	27 462	66,7	- 4,8	65	895	4	414
8.	Esprit-Saint, M	<b>- 13,6984</b>	22 263	60,7	- 13,0	102	1 115	5	358
9.	La Trinité-des-Monts, P	<b>- 15,3900</b>	23 029	57,7	- 16,2	106	1 138	5	237
<b>11 - Les Basques</b>									
1.	Saint-Éloi, P	<b>- 2,3135</b>	27 201	78,3	- 9,8	37	725	4	298
2.	Saint-Jean-de-Dieu, M	<b>- 2,8549</b>	25 414	69,7	2,1	43	763	4	1 623
3.	Notre-Dame-des-Neiges, M	<b>- 3,0350</b>	31 733	71,1	- 13,7	45	773	4	1 058
4.	Saint-Clément, M	<b>- 3,3520</b>	28 400	74,2	- 11,1	47	785	4	474
5.	Saint-Mathieu-de-Rioux, P	<b>- 5,3542</b>	28 912	64,2	- 4,5	63	883	4	666
6.	Saint-Simon, P	<b>- 5,5216</b>	27 278	64,6	- 2,3	64	889	4	433
7.	Sainte-Françoise, P	<b>- 8,7958</b>	25 330	67,3	- 11,8	78	1 007	5	378
8.	Trois-Pistoles, V	<b>- 9,7595</b>	24 482	63,6	- 8,4	82	1 032	5	3 311
9.	Sainte-Rita, M	<b>- 17,4505</b>	24 135	57,7	- 26,5	108	1 154	5	275
10.	Saint-Médard, M	<b>- 18,2092</b>	19 429	53,7	- 13,9	109	1 155	5	208
11.	Saint-Guy, M	<b>- 33,0630</b>	18 430*	32,1*	- 35,5	114	1 164	5	77
<b>12 - Rivière-du-Loup</b>									
1.	Saint-Modeste, M	<b>12,4083</b>	36 909	82,0	15,3	1	90	1	1 232
2.	Saint-Antonin, M	<b>8,2027</b>	36 981	80,8	4,7	2	177	1	4 170
3.	Notre-Dame-du-Portage, M	<b>5,2162</b>	41 177	76,1	- 1,2	6	282	2	1 191
4.	Cacouna, M	<b>3,4995</b>	35 083	75,9	0,1	8	363	2	1 949
5.	Rivière-du-Loup, V	<b>2,7185</b>	32 340	74,1	3,3	9	401	2	19 930
6.	Saint-Arsène, P	<b>2,3473</b>	31 384	79,7	- 1,1	10	424	2	1 261
7.	Saint-Hubert-de-Rivière-du-Loup, M	<b>- 0,2892</b>	28 699	70,4	5,1	21	603	3	1 278
8.	Notre-Dame-des-Sept-Douleurs, P	<b>- 0,9299</b>	30 954*	80,0*	- 17,0	28	649	3	45
9.	Saint-Épiphane, M	<b>- 2,4036</b>	28 330	72,5	- 3,8	38	736	4	840
10.	Saint-Cyprien, M	<b>- 4,2510</b>	30 376	69,2	- 11,0	56	832	4	1 110
11.	L'Isle-Verte, M	<b>- 5,8823</b>	26 904	72,4	- 14,6	66	903	4	1 374
12.	Saint-François-Xavier-de-Viger, M	<b>- 6,0847</b>	28 869	69,5	- 14,5	67	913	4	239
13.	Saint-Paul-de-la-Croix, P	<b>- 12,7484</b>	24 086	65,0	- 19,9	99	1 101	5	334
<b>13 - Témiscouata</b>									
1.	Saint-Pierre-de-Lamy, M	<b>0,3898</b>	29 342	69,1	8,7	17	563	3	118
2.	Témiscouata-sur-le-Lac, V	<b>- 1,7410</b>	31 065	69,7	- 3,5	33	703	4	5 007
3.	Saint-Eusèbe, P	<b>- 2,5361</b>	26 026	71,3	0,6	40	745	4	622
4.	Packington, P	<b>- 2,5494</b>	27 368	72,1	- 2,0	41	746	4	594
5.	Pohénégamook, V	<b>- 3,9155</b>	30 741	71,0	- 14,6	52	812	4	2 568
6.	Saint-Michel-du-Squatec, M	<b>- 4,1825</b>	24 075	65,4	3,9	55	826	4	1 191
7.	Saint-Athanase, M	<b>- 4,5594</b>	26 385	62,0	2,6	58	842	4	306
8.	Auclair, M	<b>- 5,3199</b>	24 979	66,5	- 0,4	62	879	4	446
9.	Saint-Honoré-de-Témiscouata, M	<b>- 6,3924</b>	26 119	65,8	- 3,9	69	924	4	771
10.	Saint-Louis-du-Ha! Ha!, P	<b>- 6,4900</b>	26 791	68,2	- 8,2	70	925	4	1 272
11.	Dégelis, V	<b>- 6,9878</b>	28 232	67,6	- 12,7	71	942	5	2 879

Tableau 7 (suite)

## Classements des localités selon l'indice de vitalité économique de 2016

Rang à l'échelle MRC	Nom de la localité et statut juridique	Indice de vitalité économique	Composantes de l'indice			Rang à l'échelle régionale	Rang à l'échelle québécoise	Quintile	Population totale au 1 <sup>er</sup> juillet
			Revenu total médian des particuliers de 18 ans et plus	Taux de travailleurs de 25 à 64 ans	TAAM de la population 2011–2016				
			\$	%	pour 1 000				
								n	
12.	Saint-Elzéar-de-Témiscouata, M	- 8,6807	22 119	67,5	- 6,5	77	1 003	5	333
13.	Lejeune, M	- 9,5120	25 610	61,0	- 7,1	81	1 028	5	278
14.	Saint-Marc-du-Lac-Long, P	- 9,8878	26 129	62,5	- 10,7	85	1 037	5	418
15.	Lac-des-Aigles, M	- 10,2093	26 701	63,3	- 14,2	87	1 043	5	515
16.	Saint-Juste-du-Lac, M	- 11,4065	25 565	58,9	- 10,5	91	1 069	5	559
17.	Rivière-Bleue, M	- 12,0764	24 864	57,5	- 9,7	94	1 082	5	1 242
18.	Saint-Jean-de-la-Lande, M	- 12,4789	25 717	55,9*	- 11,2	95	1 093	5	295
19.	Biencourt, M	- 12,5258	23 373	63,9	- 15,5	96	1 096	5	470
<b>14 - Kamouraska</b>									
1.	Saint-Alexandre-de-Kamouraska, M	8,1300	34 458	82,3	6,7	3	178	1	2 133
2.	Saint-Joseph-de-Kamouraska, P	5,2365	30 369	80,7	8,4	5	279	2	439
3.	Saint-Denis-De La Boutellerie, M	1,4438	31 065	71,8	4,7	11	486	3	516
4.	Sainte-Anne-de-la-Pocatière, P	0,6408	34 546	75,8	- 9,7	15	541	3	1 634
5.	Saint-Germain, P	0,3916	30 441	77,1	- 3,6	16	562	3	276
6.	Saint-Onésime-d'Ixworth, M	- 0,9023	28 342	69,4	4,6	27	648	3	577
7.	Saint-Bruno-de-Kamouraska, M	- 1,0262	26 055	68,3	9,8	29	659	3	563
8.	Sainte-Hélène-de-Kamouraska, M	- 1,0514	27 901	78,6	- 5,8	30	660	3	889
9.	Saint-Pascal, V	- 1,6309	29 884	72,5	- 4,3	31	697	3	3 440
10.	Saint-André, M	- 1,6703	28 552	75,2	- 5,6	32	700	4	638
11.	La Pocatière, V	- 1,9674	30 494	73,5	- 9,5	35	711	4	4 052
12.	Kamouraska, M	- 2,4427	28 327	72,2	- 3,4	39	739	4	581
13.	Saint-Pacôme, M	- 2,8685	30 281	71,5	- 8,8	44	765	4	1 599
14.	Rivière-Ouelle, M	- 3,1972	29 393	75,8	- 17,3	46	779	4	976
15.	Saint-Philippe-de-Néri, P	- 5,2543	26 682	67,2	- 3,0	61	878	4	862
16.	Mont-Carmel, M	- 7,0786	25 478	66,0	- 5,0	72	943	5	1 117
17.	Saint-Gabriel-Lalemant, M	- 8,9143	27 569	62,8	- 11,3	79	1 013	5	760
<b>02 - Saguenay-Lac-Saint-Jean</b>									
<b>91 - Le Domaine-du-Roy</b>									
1.	Saint-Prime, M	4,7379	35 046	77,8	1,4	5	311	2	2 801
2.	Saint-Félicien, V	0,7869	32 239	73,6	- 1,6	13	529	3	10 271
3.	Sainte-Hedwidge, M	0,6694	31 112	67,0	7,8	15	540	3	863
4.	Chambord, M	- 0,7868	32 220	70,1	- 2,7	23	638	3	1 754
5.	Roberval, V	- 3,4812	30 665	67,1	- 5,7	31	788	4	9 996
6.	La Doré, P	- 4,6160	27 792	70,9	- 8,0	36	847	4	1 405
7.	Mashteuiatsh, R	- 4,9271	25 104	60,2	4,5	37	860	4	2 267
8.	Saint-André-du-Lac-Saint-Jean, VL	- 5,7674	25 314	65,2	- 0,8	41	901	4	490
9.	Lac-Bouchette, M	- 8,5052	25 437	58,8	- 2,7	45	997	5	1 162
10.	Saint-François-de-Sales, M	- 11,1756	23 207	60,7	- 7,4	49	1 062	5	633
<b>92 - Maria-Chapdelaine</b>									
1.	Normandin, V	0,1954	31 566	73,1	- 1,9	18	576	3	3 131
2.	Albanel, M	0,1732	33 069	73,5	- 5,4	19	577	3	2 242
3.	Saint-Stanislas, M	- 0,2039	27 885	68,6	9,9	21	596	3	373
4.	Sainte-Jeanne-d'Arc, VL	- 2,0583	28 849	70,0	- 0,4	24	715	4	1 095
5.	Dolbeau-Mistassini, V	- 2,4985	29 862	68,3	- 1,8	26	743	4	14 307
6.	Saint-Augustin, P	- 2,7298	30 691	73,5	- 14,5	29	755	4	373
7.	Girardville, M	- 3,5532	30 450	67,5	- 5,9	32	794	4	1 074
8.	Saint-Eugène-d'Argentenay, M	- 4,3269	28 312	69,3	- 5,5	35	835	4	535
9.	Péribonka, M	- 5,1077	28 669	60,7	- 0,9	38	870	4	465

Tableau 7 (suite)

## Classements des localités selon l'indice de vitalité économique de 2016

Rang à l'échelle MRC	Nom de la localité et statut juridique	Indice de vitalité économique	Composantes de l'indice			Rang à l'échelle régionale	Rang à l'échelle québécoise	Quintile	Population totale au 1 <sup>er</sup> juillet
			Revenu total médian des particuliers de 18 ans et plus	Taux de travailleurs de 25 à 64 ans	TAAM de la population 2011–2016				
			\$	%	pour 1 000				
								n	
10.	Saint-Edmond-les-Plaines, M	- 6,5835	24 844	63,7	- 1,0	43	928	4	390
11.	Saint-Thomas-Didyme, M	- 8,8939	25 843	61,9	- 6,6	46	1 011	5	658
12.	Notre-Dame-de-Lorette, M	- 9,0938	26 039	60,7	- 6,4	47	1 018	5	184
13.	Passes-Dangereuses, NO	- 10,2845	24 028*	56,7*	- 3,6	48	1 046	5	223
<b>93 - Lac-Saint-Jean-Est</b>									
1.	Saint-Bruno, M	8,0392	35 475	77,3	10,3	2	184	1	2 796
2.	Hébertville-Station, VL	2,6688	28 621	75,3	10,3	7	404	2	1 291
3.	Saint-Gédéon, M	2,3025	35 160	71,7	1,5	9	429	2	2 038
4.	Métabetchouan-Lac-à-la-Croix, V	1,4544	32 615	70,6	3,5	11	485	3	4 211
5.	Saint-Nazaire, M	0,7565	31 754	69,0	4,4	14	534	3	2 172
6.	Alma, V	0,2895	32 338	69,9	0,9	17	570	3	31 289
7.	Hébertville, M	- 0,1967	30 487	71,5	0,6	20	594	3	2 467
8.	L'Ascension-de-Notre-Seigneur, P	- 0,7130	29 430	67,6	5,1	22	628	3	2 054
9.	Labrecque, M	- 2,5924	30 271	66,9	- 1,6	27	750	4	1 213
10.	Saint-Henri-de-Taillon, M	- 2,6857	32 066	65,6	- 4,5	28	754	4	749
11.	Sainte-Monique, M	- 2,9793	30 204	69,1	- 5,1	30	771	4	851
12.	Desbiens, V	- 3,7873	26 860	65,9	1,3	33	806	4	1 069
13.	Saint-Ludger-de-Milot, M	- 6,0142	28 105	67,0	- 7,8	42	908	4	656
14.	Lamarche, M	- 14,5460	21 943	53,1	- 8,0	51	1 130	5	537
<b>941 - Saguenay</b>									
1.	Saguenay, V	0,5693	33 713	71,3	- 1,4	16	547	3	144 989
<b>942 - Le Fjord-du-Saguenay</b>									
1.	Saint-Honoré, V	9,7259	35 054	74,4	24,7	1	135	1	6 000
2.	Larouche, M	5,8005	34 995	70,7	16,5	3	260	2	1 400
3.	Saint-Félix-d'Otis, M	4,9989	37 191	68,5	12,8	4	294	2	1 082
4.	Saint-Charles-de-Bourget, M	2,7900	34 182	66,9	10,9	6	394	2	733
5.	Saint-Fulgence, M	2,4063	31 981	70,6	8,4	8	420	2	2 044
6.	Saint-Ambroise, M	2,1693	32 702	69,3	7,8	10	441	2	3 713
7.	Saint-David-de-Falardeau, M	1,1435	33 417	64,4	7,8	12	503	3	2 781
8.	Ferland-et-Boilleau, M	- 2,3748	30 427	70,1	- 4,8	25	734	4	573
9.	Sainte-Rose-du-Nord, P	- 4,1774	30 218	60,7	- 1,5	34	825	4	411
10.	L'Anse-Saint-Jean, M	- 5,1251	28 545	63,0	- 2,2	39	872	4	1 202
11.	Bégin, M	- 5,1835	27 804	63,4	- 1,4	40	874	4	868
12.	Rivière-Éternité, M	- 7,8538	25 502	64,3	- 5,4	44	975	5	474
13.	Petit-Saguenay, M	- 12,2268	24 633	62,6	- 15,4	50	1 088	5	676
<b>03 - Capitale-Nationale</b>									
<b>15 - Charlevoix-Est</b>									
1.	Saint-Aimé-des-Lacs, M	2,8017	34 375	72,2	3,1	34	392	2	1 093
2.	Notre-Dame-des-Monts, M	0,4214	31 571	66,4	6,2	42	560	3	850
3.	Clermont, V	- 0,3343	32 364	69,1	- 0,3	44	608	3	3 133
4.	Saint-Irénée, P	- 2,7924	33 441	64,6	- 6,6	49	757	4	655
5.	La Malbaie, V	- 3,8272	30 078	69,9	- 9,3	50	807	4	8 500
6.	Sagard, NO	- 7,6050	30 791	59,3	- 13,3	54	966	5	131
7.	Saint-Siméon, M	- 10,4315	25 625	61,3	- 10,0	57	1 049	5	1 243
8.	Baie-Sainte-Catherine, M	- 11,0963	26 931	53,4	- 8,0	58	1 061	5	196
9.	Mont-Élie, NO	- 15,3859	20 856	58,1	- 12,7	59	1 137	5	61



Tableau 7 (suite)

## Classements des localités selon l'indice de vitalité économique de 2016

Rang à l'échelle MRC	Nom de la localité et statut juridique	Indice de vitalité économique	Composantes de l'indice			Rang à l'échelle régionale	Rang à l'échelle québécoise	Quintile	Population totale au 1 <sup>er</sup> juillet
			Revenu total médian des particuliers de 18 ans et plus	Taux de travailleurs de 25 à 64 ans	TAAM de la population 2011-2016				
			\$	%	pour 1 000				
<b>16 - Charlevoix</b>									
1.	Petite-Rivière-Saint-François, M	<b>4,0722</b>	35 839	73,1	3,7	31	340	2	763
2.	Saint-Hilarion, P	<b>1,7904</b>	30 253	74,8	3,5	37	465	2	1 212
3.	Les Éboulements, M	<b>0,5290</b>	31 655	70,9	1,6	41	549	3	1 343
4.	Baie-Saint-Paul, V	<b>0,2138</b>	31 007	72,4	0,0	43	575	3	7 360
5.	Saint-Urbain, P	<b>- 1,4801</b>	30 214	71,1	- 2,4	47	689	3	1 466
6.	L'Isle-aux-Coudres, M	<b>- 6,0302</b>	28 330	69,6	- 12,7	53	910	4	1 206
<b>20 - L'Île-d'Orléans</b>									
1.	Saint-Laurent-de-l'Île-d'Orléans, M	<b>10,8405</b>	41 137	79,1	8,2	17	116	1	1 661
2.	Saint-Jean-de-l'Île-d'Orléans, M	<b>9,6852</b>	37 287	76,7	13,5	18	136	1	992
3.	Sainte-Pétronille, VL	<b>6,2045</b>	45 294	79,6	- 5,0	26	241	2	1 017
4.	Saint-Pierre-de-l'Île-d'Orléans, M	<b>3,0851</b>	38 187	81,6	- 11,5	32	381	2	1 696
5.	Saint-François-de-l'Île-d'Orléans, M	<b>1,8128</b>	34 995	75,3	- 4,2	36	462	2	517
6.	Sainte-Famille-de-l'Île-d'Orléans, M	<b>1,6236</b>	34 429	78,8	- 8,6	38	475	3	819
<b>21 - La Côte-de-Beaupré</b>									
1.	Boischatel, M	<b>24,1734</b>	49 592	84,6	28,5	3	5	1	7 521
2.	Saint-Ferréol-les-Neiges, M	<b>12,0495</b>	41 157	75,3	18,3	14	93	1	3 261
3.	L'Ange-Gardien, M	<b>11,7807</b>	42 697	81,9	6,2	15	97	1	3 794
4.	Beaupré, V	<b>8,0336</b>	36 700	74,5	12,9	22	185	1	3 700
5.	Château-Richer, V	<b>7,1815</b>	36 541	77,8	5,5	23	207	1	3 996
6.	Saint-Joachim, P	<b>3,0002</b>	35 128	74,8	- 0,1	33	384	2	1 482
7.	Saint-Tite-des-Caps, M	<b>- 1,1984</b>	29 209	68,9	2,5	46	674	3	1 537
8.	Sainte-Anne-de-Beaupré, V	<b>- 2,1225</b>	29 757	71,5	- 4,2	48	720	4	2 815
<b>22 - La Jacques-Cartier</b>									
1.	Sainte-Brigitte-de-Laval, V	<b>27,4639</b>	44 980	85,5	49,3	1	1	1	7 441
2.	Shannon, V	<b>27,2902</b>	52 337	85,4	33,4	2	2	1	6 138
3.	Sainte-Catherine-de-la-Jacques-Cartier, V	<b>23,3687</b>	43 835	84,7	36,2	4	6	1	7 720
4.	Lac-Delage, V	<b>21,4693</b>	56 948	85,2	12,8	5	8	1	643
5.	Fossambault-sur-le-Lac, V	<b>21,3848</b>	46 167	78,5	38,7	6	9	1	1 977
6.	Stoneham-et-Tewkesbury, CU	<b>20,7340</b>	45 296	83,2	26,3	7	12	1	8 245
7.	Lac-Beauport, M	<b>20,1810</b>	56 517	84,9	10,8	8	15	1	7 765
8.	Saint-Gabriel-de-Valcartier, M	<b>17,9016</b>	46 448	83,9	15,0	9	23	1	3 220
9.	Lac-Saint-Joseph, V	<b>6,8622</b>	60 550	65,9	3,9	24	221	1	256
<b>23 - Québec</b>									
1.	Saint-Augustin-de-Desmaures, V	<b>15,4213</b>	50 128	80,8	9,3	11	44	1	19 131
2.	L'Ancienne-Lorette, V	<b>8,4492</b>	42 031	82,4	0,1	20	170	1	16 884
3.	Québec, V	<b>8,1090</b>	37 321	78,9	5,8	21	181	1	538 738
<b>34 - Portneuf</b>									
1.	Neuville, V	<b>15,7504</b>	43 832	78,8	19,8	10	40	1	4 326
2.	Cap-Santé, V	<b>14,6554</b>	39 107	77,4	28,0	12	52	1	3 481
3.	Lac-Sergent, V	<b>12,7884</b>	43 802	73,2	22,9	13	80	1	526
4.	Pont-Rouge, V	<b>11,0526</b>	39 117	80,8	9,2	16	113	1	9 266
5.	Donnacona, V	<b>9,2806</b>	33 873	75,5	23,1	19	150	1	7 151
6.	Saint-Léonard-de-Portneuf, M	<b>6,7961</b>	33 563	76,1	11,7	25	225	1	1 089
7.	Deschambault-Grondines, M	<b>5,9317</b>	33 522	74,1	12,2	27	250	2	2 278
8.	Saint-Raymond, V	<b>5,7362</b>	32 650	74,9	12,0	28	263	2	10 275
9.	Saint-Basile, V	<b>5,6737</b>	31 744	76,0	12,3	29	264	2	2 637

Tableau 7 (suite)

## Classes des localités selon l'indice de vitalité économique de 2016

Rang à l'échelle MRC	Nom de la localité et statut juridique	Indice de vitalité économique	Composantes de l'indice			Rang à l'échelle régionale	Rang à l'échelle québécoise	Quintile	Population totale au 1 <sup>er</sup> juillet
			Revenu total médian des particuliers de 18 ans et plus	Taux de travailleurs de 25 à 64 ans	TAAM de la population 2011-2016				
			\$	%	pour 1 000				
								n	
10.	Sainte-Christine-d'Auvergne, M	<b>4,8550</b>	30 926	69,7	29,2	30	305	2	521
11.	Portneuf, V	<b>1,9145</b>	31 722	73,6	2,5	35	459	2	3 170
12.	Saint-Alban, M	<b>1,5366</b>	27 559	74,1	9,7	39	479	3	1 294
13.	Saint-Marc-des-Carrières, V	<b>0,6178</b>	29 010	73,8	3,2	40	543	3	2 929
14.	Saint-Gilbert, P	<b>- 1,0098</b>	27 477	69,5	5,6	45	658	3	291
15.	Saint-Ubalde, M	<b>- 5,1163</b>	26 677	68,0	- 3,4	51	871	4	1 387
16.	Saint-Thuribe, P	<b>- 5,5895</b>	25 730	69,3	- 4,9	52	894	4	282
17.	Saint-Casimir, M	<b>- 7,8876</b>	24 124	68,6	- 8,5	55	978	5	1 447
18.	Rivière-à-Pierre, M	<b>- 8,6487</b>	26 125	62,5	- 6,9	56	1 001	5	651
<b>04 - Mauricie</b>									
<b>35 - Mékinac</b>									
1.	Grandes-Piles, VL	<b>2,3756</b>	31 380	65,6	18,9	7	422	2	398
2.	Hérouxville, P	<b>- 2,3626</b>	30 412	68,7	- 3,0	19	733	4	1 323
3.	Saint-Séverin, P	<b>- 2,4344</b>	28 158	72,9	- 4,2	20	737	4	846
4.	Sainte-Thècle, M	<b>- 4,9608</b>	24 817	65,9	0,9	28	862	4	2 508
5.	Saint-Tite, V	<b>- 5,7702</b>	26 161	68,6	- 5,2	31	902	4	3 778
6.	Saint-Adelphe, P	<b>- 9,0527</b>	25 068	66,8	- 11,4	38	1 016	5	905
7.	Saint-Roch-de-Mékinac, P	<b>- 10,2625</b>	23 500	64,2*	- 8,9	39	1 045	5	372
8.	Lac-aux-Sables, P	<b>- 10,7965</b>	26 140	60,0	- 10,9	41	1 054	5	1 302
9.	Trois-Rives, M	<b>- 11,2826</b>	23 116	62,7	- 9,6	42	1 066	5	469
10.	Notre-Dame-de-Montauban, M	<b>- 14,0542</b>	22 102	53,9	- 7,7	43	1 120	5	769
<b>36 - Shawinigan</b>									
1.	Shawinigan, V	<b>- 6,6489</b>	27 265	63,5	- 4,3	34	932	5	49 190
<b>371 - Trois-Rivières</b>									
1.	Trois-Rivières, V	<b>0,9906</b>	30 375	71,6	4,9	9	516	3	135 863
<b>372 - Les Chenaux</b>									
1.	Saint-Maurice, P	<b>11,8403</b>	34 172	77,2	30,5	1	96	1	3 263
2.	Champlain, M	<b>4,1880</b>	33 712	71,1	11,2	4	333	2	1 768
3.	Notre-Dame-du-Mont-Carmel, P	<b>3,4322</b>	34 116	72,1	5,6	5	367	2	5 682
4.	Saint-Narcisse, P	<b>0,3341</b>	29 358	70,9	5,7	12	567	3	1 824
5.	Saint-Luc-de-Vincennes, M	<b>- 1,1763</b>	25 875	70,2	6,6	17	672	3	615
6.	Saint-Prosper-de-Champlain, M	<b>- 1,9842</b>	26 820	67,0	5,8	18	712	4	524
7.	Sainte-Geneviève-de-Batiscan, P	<b>- 2,8269</b>	30 180	70,0	- 5,7	21	759	4	1 034
8.	Sainte-Anne-de-la-Pérade, M	<b>- 4,5744</b>	27 444	67,5	- 2,6	25	843	4	2 059
9.	Batiscan, M	<b>- 4,7201</b>	30 094	64,2	- 5,4	26	850	4	919
10.	Saint-Stanislas, M	<b>- 6,5509</b>	26 153	64,7	- 3,3	33	927	4	1 014
<b>51 - Maskinongé</b>									
1.	Saint-Boniface, M	<b>10,0899</b>	36 950	76,3	16,5	2	128	1	4 732
2.	Saint-Étienne-des-Grès, P	<b>8,6220</b>	36 105	76,5	12,3	3	166	1	4 541
3.	Saint-Sévère, P	<b>2,5873</b>	35 144	78,9	- 5,7	6	410	2	311
4.	Saint-Élie-de-Caxton, M	<b>0,5786</b>	29 825	67,9	10,0	10	544	3	1 984
5.	Saint-Barnabé, P	<b>0,4783</b>	29 906	73,2	1,8	11	553	3	1 203
6.	Yamachiche, M	<b>- 0,3858</b>	29 619	72,1	0,9	13	609	3	2 818
7.	Maskinongé, M	<b>- 0,4890</b>	28 090	72,1	3,1	14	614	3	2 302
8.	Saint-Mathieu-du-Parc, M	<b>- 0,8055</b>	32 614	64,4	1,4	15	641	3	1 423
9.	Saint-Léon-le-Grand, P	<b>- 0,8572</b>	29 137	74,8	- 3,0	16	644	3	983
10.	Charette, M	<b>- 3,6735</b>	26 917	66,9	0,8	22	799	4	1 006

Tableau 7 (suite)

## Classements des localités selon l'indice de vitalité économique de 2016

Rang à l'échelle MRC	Nom de la localité et statut juridique	Indice de vitalité économique	Composantes de l'indice			Rang à l'échelle régionale	Rang à l'échelle québécoise	Quintile	Population totale au 1 <sup>er</sup> juillet
			Revenu total médian des particuliers de 18 ans et plus	Taux de travailleurs de 25 à 64 ans	TAAM de la population 2011-2016				
			\$	%	pour 1 000				
								n	
	11. Sainte-Ursule, P	- 4,7728	24 978	68,8	- 1,2	27	854	4	1 375
	12. Saint-Édouard-de-Maskinongé, M	- 5,0004	25 272	64,5	1,3	29	865	4	784
	13. Saint-Paulin, M	- 6,3787	24 880	68,1	- 4,5	32	923	4	1 507
	14. Saint-Justin, M	- 6,7727	27 430	65,6	- 7,1	35	938	5	1 028
	15. Louiseville, V	- 8,1495	23 890	64,8	- 4,4	37	986	5	7 368
	16. Saint-Alexis-des-Monts, P	- 10,7768	23 756	60,5	- 7,0	40	1 052	5	2 960
	17. Sainte-Angèle-de-Prémont, M	- 15,2012	23 022	59,4	- 17,6	44	1 136	5	596
<b>90 - La Tuque</b>									
	1. La Bostonnais, M	1,3518	31 169	65,7	13,0	8	491	3	539
	2. La Tuque, V	- 3,8375	31 469	67,6	- 10,1	23	809	4	10 735
	3. Wemotaci, R	- 4,3460	18 068 *	58,1 *	19,0	24	837	4	1 324
	4. Lac-Édouard, M	- 5,0799	30 158	53,5	0,0	30	869	4	175
	5. Obedjwan, R	- 7,2251	16 595	56,5	9,6	36	950	5	2 137
<b>05 - Estrie</b>									
<b>30 - Le Granit</b>									
	1. Frontenac, M	6,6502	35 238	78,2	5,4	10	231	1	1 720
	2. Sainte-Cécile-de-Whitton, M	5,2723	33 412	80,9	2,2	15	277	2	908
	3. Saint-Sébastien, M	4,7850	31 785	80,7	3,7	18	307	2	717
	4. Audet, M	4,7308	31 414	78,8	5,9	19	313	2	752
	5. Val-Racine, M	4,5849	26 758 *	73,3	36,4	20	317	2	204
	6. Marston, CT	4,0028	32 938	71,5	11,3	23	347	2	708
	7. Nantes, M	3,1608	30 680	76,8	4,7	26	378	2	1 413
	8. Saint-Romain, M	1,1218	30 365	75,2	0,8	42	505	3	714
	9. Lambton, M	- 1,0016	28 070	77,2	- 4,3	53	654	3	1 555
	10. Lac-Drolet, M	- 1,0962	29 981	75,6	- 7,3	54	663	3	1 028
	11. Saint-Ludger, M	- 1,8539	29 016	75,7	- 8,3	60	707	4	1 205
	12. Saint-Robert-Bellarmin, M	- 1,8727	29 902	73,5	- 7,2	61	709	4	659
	13. Stornoway, M	- 2,1536	29 100	75,6	- 9,8	63	723	4	535
	14. Lac-Mégantic, V	- 2,3481	29 119	73,0	- 6,2	64	729	4	5 759
	15. Saint-Augustin-de-Woburn, P	- 2,8064	28 785	72,6	- 6,4	67	758	4	672
	16. Stratford, CT	- 5,0401	29 696	66,6	- 8,0	74	866	4	1 030
	17. Courcelles, M	- 5,7390	23 540	72,4	- 7,2	76	900	4	926
	18. Piopolis, M	- 6,0737	25 838	70,1	- 7,8	77	912	4	350
	19. Notre-Dame-des-Bois, M	- 9,1473	22 090	57,6	0,0	81	1 019	5	911
	20. Milan, M	- 12,6465	23 659	65,4	- 19,2	86	1 098	5	248
<b>40 - Les Sources</b>									
	1. Saint-Georges-de-Windsor, M	2,4114	30 229	74,9	5,6	31	419	2	946
	2. Saint-Camille, CT	1,3838	26 982	78,6	4,2	38	487	3	526
	3. Saint-Adrien, M	0,1517	23 400	74,6	9,2	50	579	3	514
	4. Danville, V	- 3,6388	28 175	70,6	- 4,8	69	797	4	3 992
	5. Wotton, M	- 5,5299	25 766	68,8	- 4,2	75	891	4	1 430
	6. Asbestos, V	- 9,3105	24 903	62,8	- 7,0	82	1 020	5	6 878
	7. Ham-Sud, M	- 9,4117	23 528	64,8	- 7,2	83	1 024	5	217
<b>41 - Le Haut-Saint-François</b>									
	1. Ascot Corner, M	11,4737	36 489	78,7	18,1	4	101	1	3 184
	2. Cookshire-Eaton, V	2,7428	29 879	76,7	5,4	29	399	2	5 324
	3. Westbury, CT	2,2812	31 340	78,6	- 0,4	32	430	2	1 005
	4. Bury, M	0,4452	26 870	71,8	10,2	48	556	3	1 228

Tableau 7 (suite)

## Classements des localités selon l'indice de vitalité économique de 2016

Rang à l'échelle MRC	Nom de la localité et statut juridique	Indice de vitalité économique	Composantes de l'indice			Rang à l'échelle régionale	Rang à l'échelle québécoise	Quintile	Population totale au 1 <sup>er</sup> juillet
			Revenu total médian des particuliers de 18 ans et plus	Taux de travailleurs de 25 à 64 ans	TAAM de la population 2011-2016				
			\$	%	pour 1 000				
								n	
	5. Dudswell, M	- 1,1028	30 334	73,2	- 4,5	55	665	3	1 742
	6. Lingwick, CT	- 1,4853	24 793	72,2	4,0	57	690	3	409
	7. East Angus, V	- 2,5841	28 036	69,9	- 0,5	66	749	4	3 766
	8. Newport, M	- 3,8529	22 614	65,0	7,0	71	810	4	751
	9. La Patrie, M	- 7,3510	24 325	67,0	- 5,1	78	955	5	732
	10. Saint-Isidore-de-Clifton, M	- 7,8590	23 969	72,8	- 17,7	80	976	5	660
	11. Weedon, M	- 9,6334	24 175	63,3	- 7,2	84	1 029	5	2 605
	12. Hampden, CT	- 11,9060	26 740 *	60,2 *	- 16,5	85	1077	5	198
	13. Chartierville, M	- 13,8420	26 747	57,6	- 20,5	87	1 117	5	278
	14. Scotstown, V	- 14,2103	22 795	61,5	- 16,6	88	1 123	5	507
<b>42 - Le Val-Saint-François</b>									
	1. Saint-Denis-de-Brompton, M	16,3702	41 959	78,4	26,3	2	35	1	3 909
	2. Stoke, M	10,0463	38 237	79,6	9,0	5	130	1	2 903
	3. Saint-François-Xavier-de-Brompton, M	8,8335	34 538	77,7	14,4	6	162	1	2 276
	4. Bonsecours, M	7,1089	32 065	76,5	16,5	8	212	1	630
	5. Val-Joli, M	6,3129	33 754	78,0	7,0	12	239	2	1 567
	6. Ulverton, M	6,1509	35 002	74,7	8,9	13	244	2	438
	7. Saint-Claude, M	4,2508	33 153	73,9	7,0	21	328	2	1 155
	8. Kingsbury, VL	2,7893	31 372	74,1	5,3	28	395	2	153
	9. Windsor, V	2,6047	30 621	74,5	5,8	30	408	2	5 544
	10. Valcourt, CT	1,9752	34 309	75,8	- 3,3	36	455	2	1 037
	11. Racine, M	1,1096	36 643	75,7	- 10,8	43	507	3	1 192
	12. Maricourt, M	0,7749	27 640 *	76,8 *	2,8	44	531	3	507
	13. Melbourne, CT	0,6875	29 204	75,6	1,2	46	539	3	991
	14. Lawrenceville, VL	0,4376	31 441	75,9	- 4,3	49	558	3	643
	15. Cleveland, CT	- 0,2254	29 154	77,5	- 3,6	51	598	3	1 591
	16. Sainte-Anne-de-la-Rochelle, M	- 1,1047	28 458	74,5	- 2,3	56	667	3	609
	17. Valcourt, V	- 1,7887	32 531	70,2	- 7,7	59	704	4	2 269
	18. Richmond, V	- 2,4868	27 580	72,9	- 3,4	65	742	4	3 254
<b>43 - Sherbrooke</b>									
	1. Sherbrooke, V	4,0471	30 882	74,8	10,3	22	342	2	165 005
<b>44 - Coaticook</b>									
	1. Compton, M	7,7046	32 943	80,9	9,7	7	190	1	3 290
	2. Waterville, V	5,5316	32 897	79,9	4,4	14	269	2	2 079
	3. Sainte-Edwidge-de-Clifton, CT	4,9407	29 647	84,0	6,4	16	298	2	505
	4. Saint-Malo, M	2,2431	27 376	80,6	4,9	33	432	2	498
	5. Martinville, M	1,5182	29 178	78,0	1,7	37	482	3	476
	6. Coaticook, V	1,3410	30 271	78,8	- 1,3	40	493	3	9 242
	7. Dixville, M	0,7488	30 995	77,6	- 4,0	45	535	3	701
	8. Stanstead-Est, M	0,5420	27 606	78,6	0,7	47	548	3	606
	9. Barnston-Ouest, M	- 0,6901	25 212	78,0	0,0	52	625	3	594
	10. Saint-Venant-de-Paquette, M	- 1,5362	30 197	77,6	- 13,8	58	694	3	98
	11. Saint-Herménégilde, M	- 2,0670	28 765	76,3	- 9,6	62	716	4	671
	12. East Hereford, M	- 2,9891	27 797	78,5	- 15,5	68	772	4	285
<b>45 - Memphrémagog</b>									
	1. Orford, CT	16,7696	43 308	75,9	32,4	1	32	1	4 245
	2. Hatley, CT	12,5558	42 721	78,6	11,7	3	88	1	2 129
	3. Sainte-Catherine-de-Hatley, M	7,0667	36 759	75,9	7,2	9	214	1	2 564



Tableau 7 (suite)

## Classements des localités selon l'indice de vitalité économique de 2016

Rang à l'échelle MRC	Nom de la localité et statut juridique	Indice de vitalité économique	Composantes de l'indice			Rang à l'échelle régionale	Rang à l'échelle québécoise	Quintile	Population totale au 1 <sup>er</sup> juillet
			Revenu total médian des particuliers de 18 ans et plus	Taux de travailleurs de 25 à 64 ans	TAAM de la population 2011-2016				
			\$	%	pour 1 000				
4.	North Hatley, VL	<b>6,4942</b>	35 489	73,6	11,3	11	235	2	693
5.	Eastman, M	<b>4,9243</b>	36 707	67,1	15,8	17	299	2	1 890
6.	Austin, M	<b>3,7703</b>	34 697	66,4	15,5	24	353	2	1 551
7.	Saint-Étienne-de-Bolton, M	<b>3,2620</b>	31 644	64,5	26,6	25	375	2	610
8.	Bolton-Est, M	<b>3,0942</b>	33 083	68,1	13,1	27	380	2	974
9.	Ayer's Cliff, VL	<b>2,2126</b>	32 292	74,7	1,3	34	435	2	1 120
10.	Magog, V	<b>1,9882</b>	30 147	72,8	7,5	35	453	2	26 849
11.	Stukely-Sud, VL	<b>1,3649</b>	29 995	71,4	7,8	39	490	3	1 044
12.	Hatley, M	<b>1,2602</b>	33 031	76,3	- 4,5	41	497	3	748
13.	Stanstead, CT	<b>- 3,7317</b>	31 507	69,8	- 13,8	70	803	4	969
14.	Potton, CT	<b>- 4,0174</b>	26 663	68,7	- 1,2	72	816	4	1 854
15.	Stanstead, V	<b>- 4,5818</b>	25 359	68,5	- 0,8	73	845	4	2 859
16.	Ogden, M	<b>- 7,5720</b>	25 498	65,7	- 6,0	79	963	5	749

## 06 - Montréal

## 66 - Montréal

1.	Mont-Royal, V	<b>16,8340</b>	49 488	79,9	14,4	1	30	1	21 105
2.	Montréal-Ouest, V	<b>13,3093</b>	47 596	83,1	4,7	2	70	1	5 231
3.	Hampstead, V	<b>12,9600</b>	51 332	79,5	4,8	3	76	1	7 374
4.	Westmount, V	<b>12,7949</b>	56 234	76,3	5,4	4	79	1	20 641
5.	Beaconsfield, V	<b>12,1044</b>	49 199	80,9	3,3	5	92	1	19 929
6.	Senneville, VL	<b>11,6887</b>	55 264	76,8	3,2	6	98	1	937
7.	Pointe-Claire, V	<b>11,3781</b>	40 282	81,5	7,9	7	105	1	32 277
8.	Dorval, V	<b>11,1260</b>	37 423	80,7	12,0	8	111	1	19 556
9.	Baie-D'Urfé, V	<b>8,6049</b>	48 000	77,2	0,7	9	167	1	3 868
10.	Kirkland, V	<b>6,3833</b>	41 971	80,8	- 3,1	10	237	2	21 090
11.	Dollard-Des Ormeaux, V	<b>5,3224</b>	32 894	80,6	3,3	11	274	2	50 954
12.	Côte-Saint-Luc, V	<b>4,5452</b>	31 462	76,1	8,5	12	318	2	33 991
13.	Montréal, V	<b>2,5648</b>	28 426	75,5	10,0	13	411	2	1 762 976
14.	Sainte-Anne-de-Bellevue, V	<b>1,9780</b>	33 826	79,1	- 6,2	14	454	2	4 960
15.	Montréal-Est, V	<b>0,0714</b>	28 908	70,7	5,8	15	585	3	3 883

## 07 - Outaouais

## 80 - Papineau

1.	Lochaber-Partie-Ouest, CT	<b>13,7563</b>	37 222	78,9	25,3	4	64	1	741
2.	Mayo, M	<b>8,3363</b>	37 016	70,1	26,5	7	174	1	660
3.	Lochaber, CT	<b>6,2243</b>	30 425	74,1	25,5	10	240	2	468
4.	Thurso, V	<b>4,1700</b>	29 498	71,9	24,9	11	335	2	2 805
5.	Saint-Sixte, M	<b>2,2150</b>	30 951	65,4	20,1	12	434	2	513
6.	Ripon, M	<b>1,7471</b>	31 904	69,4	7,6	13	467	3	1 582
7.	Plaisance, M	<b>1,1016</b>	31 329	72,7	1,8	15	509	3	1 123
8.	Notre-Dame-de-Bonsecours, M	<b>- 0,1331</b>	26 926	75,9	1,5	17	590	3	264
9.	Papineauville, M	<b>- 0,7752</b>	30 219	72,1	- 1,4	18	635	3	2 168
10.	Montebello, M	<b>- 1,5818</b>	29 813	67,6	1,4	20	696	3	993
11.	Saint-André-Avellin, M	<b>- 2,4011</b>	25 870	67,0	5,8	24	735	4	3 803
12.	Lac-Simon, M	<b>- 4,1470</b>	29 217	56,6	2,4	27	823	4	1 000
13.	Chénéville, M	<b>- 4,3338</b>	24 069	65,7	3,2	28	836	4	808
14.	Fassett, M	<b>- 4,9517</b>	24 105	63,8	3,1	31	861	4	459
15.	Mulgrave-et-Derry, M	<b>- 6,3484</b>	31 087	64,9	- 16,4	37	920	4	340
16.	Lac-des-Plages, M	<b>- 7,3708</b>	25 842	62,4	- 3,1	42	956	5	515
17.	Montpellier, M	<b>- 7,5349</b>	25 711	53,6	1,2	44	959	5	993
18.	Duhamel, M	<b>- 8,0175</b>	26 249	44,6	2,9	47	982	5	417

Tableau 7 (suite)

## Classements des localités selon l'indice de vitalité économique de 2016

Rang à l'échelle MRC	Nom de la localité et statut juridique	Indice de vitalité économique	Composantes de l'indice			Rang à l'échelle régionale	Rang à l'échelle québécoise	Quintile	Population totale au 1 <sup>er</sup> juillet
			Revenu total médian des particuliers de 18 ans et plus	Taux de travailleurs de 25 à 64 ans	TAAM de la population 2011-2016				
			\$	%	pour 1 000				
								n	
	19. Notre-Dame-de-la-Paix, M	- 10,0983	21 970	61,0	- 3,6	53	1 042	5	707
	20. Boileau, M	- 11,2553	24 011	58,4*	- 6,9	54	1 065	5	370
	21. Val-des-Bois, M	- 12,3937	26 173	55,5	- 11,6	59	1 091	5	886
	22. Bowman, M	- 12,8135	25 389	55,6	- 11,2	60	1 102	5	641
	23. Saint-Émile-de-Suffolk, M	- 13,8588	18 989	47,3	- 1,1	64	1 118	5	565
	24. Namur, M	- 14,7042	21 625	56,2	- 10,3	67	1 132	5	568
<b>81 - Gatineau</b>									
	1. Gatineau, V	9,8237	39 883	77,3	9,2	6	133	1	281 501
<b>82 - Les Collines-de-l'Outaouais</b>									
	1. Cantley, M	21,2014	53 360	83,0	17,8	1	10	1	10 932
	2. Val-des-Monts, M	15,1591	43 215	78,1	20,1	2	48	1	11 690
	3. L'Ange-Gardien, M	14,0156	43 522	77,7	16,6	3	60	1	5 543
	4. Chelsea, M	11,6702	60 199	79,9	- 0,8	5	99	1	6 997
	5. La Pêche, M	7,3397	36 660	76,9	6,8	8	200	1	7 970
	6. Pontiac, M	6,7742	39 400	74,2	5,7	9	226	1	5 912
	7. Notre-Dame-de-la-Salette, M	- 7,2569	28 347	64,6	- 9,7	40	952	5	725
<b>83 - La Vallée-de-la-Gatineau</b>									
	1. Egan-Sud, M	1,5514	34 683	73,4	- 2,2	14	478	3	538
	2. Bois-Franc, M	0,4347	30 115	75,8	- 1,3	16	559	3	448
	3. Messines, M	- 2,3313	29 923	67,7	- 0,9	22	726	4	1 610
	4. Low, CT	- 2,3519	28 708	72,5	- 4,3	23	731	4	911
	5. Kazabazua, M	- 3,1326	23 180	62,4	12,1	25	778	4	905
	6. Kitigan Zibi, R	- 4,4626	21 108	56,1	15,6	29	841	4	1 507
	7. Aumond, CT	- 4,9239	27 373	59,0	2,2	30	859	4	737
	8. Sainte-Thérèse-de-la-Gatineau, M	- 5,0595	29 574	57,0	- 0,4	32	868	4	531
	9. Bouchette, M	- 6,0263	26 868	64,4	- 2,8	34	909	4	782
	10. Lac-Sainte-Marie, M	- 7,3083	27 348*	56,8*	- 1,6	41	954	5	607
	11. Délage, M	- 8,2530	25 721	65,1	- 7,8	48	989	5	1 793
	12. Blue Sea, M	- 8,4514	29 694	59,8	- 12,8	49	995	5	635
	13. Maniwaki, V	- 11,8332	23 051	60,8	- 9,0	55	1 076	5	3 762
	14. Grand-Remous, M	- 12,0240	23 532	57,1	- 7,1	56	1 079	5	1 133
	15. Montcerf-Lytton, M	- 12,1730	22 165	59,0	- 7,1	57	1 086	5	667
	16. Denholm, M	- 13,0530	23 256	58,3	- 10,3	61	1 109	5	547
	17. Cayamant, M	- 13,0944	22 399	50,7	- 4,2	62	1 110	5	858
	18. Gracefield, V	- 14,4262	22 926	56,4	- 11,8	65	1 128	5	2 236
<b>84 - Pontiac</b>									
	1. Litchfield, M	- 1,1629	30 303	70,5	- 0,9	19	670	3	456
	2. Sheenboro, M	- 1,9897	31 811	79,5	- 29,5	21	713	4	113
	3. Mansfield-et-Pontefract, M	- 4,0857	28 584	63,6	- 0,1	26	820	4	2 203
	4. Bryson, M	- 5,3870	31 217	65,8	- 13,7	33	885	4	608
	5. Bristol, M	- 6,1057	27 450	67,3	- 7,0	35	915	4	1 093
	6. Alleyn-et-Cawood, M	- 6,1514	23 409	48,9	10,1	36	917	4	203
	7. Shawville, M	- 6,3785	26 253	67,6	- 6,0	38	922	4	1 615
	8. Waltham, M	- 7,2165	28 414	66,8	- 12,9	39	949	5	361
	9. Clarendon, M	- 7,4327	25 427	66,1	- 6,0	43	957	5	1 154
	10. Campbell's Bay, M	- 7,6154	24 899	60,6	- 1,3	45	967	5	774
	11. L'Isle-aux-Allumettes, M	- 8,0096	25 706	67,0	- 9,4	46	981	5	1 289
	12. L'Île-du-Grand-Calumet, M	- 9,4920	28 241	61,4	- 13,6	50	1 025	5	683

Tableau 7 (suite)

## Classements des localités selon l'indice de vitalité économique de 2016

Rang à l'échelle MRC	Nom de la localité et statut juridique	Indice de vitalité économique	Composantes de l'indice			Rang à l'échelle régionale	Rang à l'échelle québécoise	Quintile	Population totale au 1 <sup>er</sup> juillet
			Revenu total médian des particuliers de 18 ans et plus	Taux de travailleurs de 25 à 64 ans	TAAM de la population 2011-2016				
			\$	%	pour 1 000				
								n	
13.	Fort-Coulonge, VL	- 9,7831	24 757	62,2	- 7,5	51	1 033	5	1 337
14.	Chichester, CT	- 10,0799	23 942	64,9	- 10,0	52	1 041	5	352
15.	Rapides-des-Joachims, M	- 12,3745	21 827 *	64,8 *	- 13,5	58	1 090	5	158
16.	Thorne, M	- 13,3172	19 592	59,3	- 6,9	63	1 112	5	283
17.	Portage-du-Fort, VL	- 14,5300	22 368	61,7	- 17,1	66	1 129	5	246
18.	Otter Lake, M	- 16,0133	19 631	49,1	- 6,0	68	1 145	5	1 077
<b>08 - Abitibi-Témiscamingue</b>									
<b>85 - Témiscamingue</b>									
1.	Duhamel-Ouest, M	10,9385	41 490	78,8	8,5	6	114	1	869
2.	Saint-Bruno-de-Guigues, M	5,5877	35 916	77,2	2,9	15	267	2	1 117
3.	Témiscaming, V	5,1634	37 803	76,2	1,1	17	287	2	2 417
4.	Saint-Eugène-de-Guigues, M	1,8676	35 064	75,9	- 4,9	25	460	2	446
5.	Saint-Édouard-de-Fabre, P	0,7381	33 446	80,6	- 14,0	30	536	3	607
6.	Laverlochère, M	0,4641	34 834	75,7	- 11,2	31	554	3	697
7.	Lorrainville, M	0,3202	32 967	76,4	- 9,0	32	568	3	1 275
8.	Kipawa, M	- 0,3199	36 285	70,6	- 8,1	34	607	3	458
9.	Ville-Marie, V	- 0,7518	31 630	71,6	- 3,5	36	633	3	2 550
10.	Béarn, M	- 2,5632	30 832	74,2	- 15,8	42	747	4	728
11.	Laniel, NO	- 2,8365	28 669 *	64,0 *	2,5	43	760	4	79
12.	Notre-Dame-du-Nord, M	- 3,7436	27 410	66,2	0,6	48	804	4	1 078
13.	Guérin, CT	- 4,2508	26 589	59,0	5,1	49	831	4	316
14.	Fugèreville, M	- 5,6590	25 354	71,8	- 8,6	51	898	4	317
15.	Laforce, M	- 6,0357	18 894	55,9	11,8	53	911	4	261
16.	Winneway, EI	- 6,6004	18 277	52,4	13,2	55	929	4	235
17.	Angliers, VL	- 7,1487	29 786	66,2	- 16,7	57	947	5	276
18.	Timiskaming, R	- 7,7570	20 295	63,3	0,7	61	971	5	547
19.	Rémigny, M	- 8,4303	25 640	60,0	- 3,6	63	993	5	275
20.	Nédélec, CT	- 10,0068	26 176	67,7	- 19,7	66	1 040	5	367
21.	Kebaowek, R	- 10,8579	23 175	61,3	- 7,1	68	1 055	5	276
22.	Belleterre, V	- 11,6561	23 734	58,4	- 7,5	70	1 073	5	288
23.	Latulipe-et-Gaboury, CU	- 13,9105	20 664	55,5	- 6,6	73	1 119	5	296
24.	Moffet, M	- 17,2802	20 659	54,1	- 13,7	74	1 152	5	183
<b>86 - Rouyn-Noranda</b>									
1.	Rouyn-Noranda, V	5,4510	36 100	75,7	3,9	16	272	2	42 246
<b>87 - Abitibi-Ouest</b>									
1.	Rapide-Danseur, M	12,8993	41 354	75,4	21,1	2	78	1	350
2.	Clermont, CT	9,3075	38 631	76,3	10,8	8	147	1	513
3.	Dupuy, M	6,1970	33 761	76,2	9,0	13	242	2	979
4.	Sainte-Germaine-Boulé, M	4,7450	33 424	73,0	10,0	19	310	2	944
5.	Sainte-Hélène-de-Mancebourg, P	4,3721	33 745	76,9	2,8	21	323	2	363
6.	Macamic, V	2,1748	32 806	71,5	4,4	23	439	2	2 826
7.	Chazel, M	2,0436	32 243	71,2	5,4	24	448	2	299
8.	Palmarolle, M	1,6628	35 120	76,3	- 6,3	26	471	3	1 428
9.	Gallichan, M	1,1633	32 363	71,0	2,5	28	502	3	492
10.	Saint-Lambert, P	- 0,4948	29 469	71,2	1,9	35	615	3	215
11.	Clerval, M	- 0,9567	30 510	65,4	3,8	37	651	3	373
12.	La Sarre, V	- 1,4790	31 288	72,2	- 6,9	39	688	3	7 487
13.	Roquemaure, M	- 2,1579	25 731	69,7	3,8	41	724	4	426
14.	Pouliaries, M	- 2,8628	29 041	68,5	- 1,5	44	764	4	679

Tableau 7 (suite)

## Classements des localités selon l'indice de vitalité économique de 2016

Rang à l'échelle MRC	Nom de la localité et statut juridique	Indice de vitalité économique	Composantes de l'indice			Rang à l'échelle régionale	Rang à l'échelle québécoise	Quintile	Population totale au 1 <sup>er</sup> juillet
			Revenu total médian des particuliers de 18 ans et plus	Taux de travailleurs de 25 à 64 ans	TAAM de la population 2011-2016				
			\$	%	pour 1 000				
								n	
	15. Authier-Nord, M	- 3,2508	26 227	64,1	5,0	45	781	4	281
	16. La Reine, M	- 3,6158	30 832	60,6	- 1,2	46	796	4	340
	17. Duparquet, V	- 4,8548	31 310	69,4	- 18,4	50	856	4	603
	18. Val-Saint-Gilles, M	- 5,8953	26 099	68,7	- 5,6	52	904	4	175
	19. Taschereau, M	- 8,8331	26 153	61,7	- 6,8	65	1 008	5	958
	20. Authier, M	- 11,0320	26 240	65,2	- 19,3	69	1 057	5	257
	21. Normétal, M	- 12,8570	21 877	61,7	- 11,0	71	1 103	5	812
	22. Rivière-Ojima, NO	- 13,7390	23 208 *	55,6 *	- 9,8	72	1 116	5	100
<b>88 - Abitibi</b>									
	1. Saint-Marc-de-Figuery, P	15,6254	42 136	79,5	20,7	1	43	1	862
	2. Saint-Félix-de-Dalquier, M	12,0118	40 346	79,8	11,5	4	94	1	915
	3. Saint-Mathieu-d'Harricana, M	11,4015	44 635	80,5	5,0	5	104	1	722
	4. Preissac, M	10,4825	45 583	75,8	7,4	7	123	1	823
	5. La Corne, M	7,4596	37 247	76,7	6,7	9	196	1	733
	6. Trécesson, CT	7,2193	39 873	76,1	4,0	10	206	1	1 166
	7. Saint-Dominique-du-Rosaire, M	6,7263	34 724	77,5	7,2	12	228	1	453
	8. Sainte-Gertrude-Manneville, M	5,8883	34 042	74,3	10,5	14	255	2	803
	9. Landrienne, CT	5,0283	38 408	79,8	- 2,7	18	293	2	972
	10. Amos, V	4,4920	36 034	76,5	0,9	20	319	2	12 829
	11. La Motte, M	2,9639	36 175	73,6	0,0	22	388	2	459
	12. Pikogan, R	1,6540	26 901	70,1	22,7	27	472	3	606
	13. Berry, M	1,0246	36 424	76,9	- 13,1	29	514	3	593
	14. Launay, CT	- 1,1796	31 510	69,9	- 2,6	38	673	3	228
	15. Barraute, M	- 2,1355	29 555	71,6	- 3,9	40	721	4	1 959
	16. Rochebaucourt, M	- 7,5464	24 821	60,9	- 1,2	59	961	5	161
	17. Lac-Chicobi, NO	- 7,5964	30 662	62,9 *	- 17,4	60	964	5	187
	18. Champneuf, M	- 8,5082	23 267	57,9	0,0	64	998	5	128
	19. La Morandière, M	- 10,3900	22 218	58,0	- 2,6	67	1 048	5	232
<b>89 - La Vallée-de-l'Or</b>									
	1. Rivière-Héva, M	12,7846	40 828	75,5	21,3	3	81	1	1 602
	2. Val-d'Or, V	7,0493	37 374	77,6	4,4	11	215	1	32 897
	3. Senneterre, P	- 0,0705	36 990	69,3	- 5,8	33	588	3	1 188
	4. Malartic, V	- 3,7126	30 868	70,3	- 12,4	47	802	4	3 273
	5. Senneterre, V	- 6,5086	27 958	64,2	- 5,9	54	926	4	2 885
	6. Kitcisakik, El	- 6,8995	18 801 *	65,7	1,7	56	941	5	345
	7. Belcourt, M	- 7,2787	25 092	66,9	- 5,9	58	953	5	233
	8. Lac-Simon, R	- 8,0438	14 904 *	53,1 *	11,0	62	983	5	1 489
<b>09 - Côte-Nord</b>									
<b>95 - La Haute-Côte-Nord</b>									
	1. Essipit, R	1,6165	34 313	78,1	- 7,5	8	476	3	261
	2. Les Bergeronnes, M	0,4384	31 675	70,8	1,4	12	557	3	699
	3. Tadoussac, VL	- 0,5205	31 270	66,2	3,1	15	618	3	834
	4. Sacré-Coeur, M	- 0,7383	31 707	73,2	- 6,4	17	630	3	1 826
	5. Les Escoumins, M	- 4,0385	30 815	66,8	- 7,9	23	817	4	1 936
	6. Forestville, V	- 8,6814	27 641	63,1	- 11,0	33	1004	5	3 115
	7. Colombier, M	- 16,2543	23 124	53,4	- 14,6	42	1 147	5	699
	8. Portneuf-sur-Mer, M	- 16,7385	23 581	54,7	- 18,4	43	1 148	5	695
	9. Longue-Rive, M	- 17,4283	21 531	53,7	- 15,2	44	1 153	5	1 035



Tableau 7 (suite)

## Classements des localités selon l'indice de vitalité économique de 2016

Rang à l'échelle MRC	Nom de la localité et statut juridique	Indice de vitalité économique	Composantes de l'indice			Rang à l'échelle régionale	Rang à l'échelle québécoise	Quintile	Population totale au 1 <sup>er</sup> juillet
			Revenu total médian des particuliers de 18 ans et plus	Taux de travailleurs de 25 à 64 ans	TAAM de la population 2011-2016				
			\$	%	pour 1 000				
<b>96 - Manicouagan</b>									
1.	Pointe-Lebel, VL	<b>2,1404</b>	41 003	70,2	- 2,2	6	444	2	1 965
2.	Pointe-aux-Outardes, VL	<b>1,7930</b>	39 804	72,6	- 6,1	7	464	2	1 301
3.	Baie-Comeau, V	<b>0,8998</b>	38 724	72,5	- 8,8	10	524	3	21 300
4.	Franquelin, M	<b>- 2,3361</b>	35 725	65,6	- 10,1	20	728	4	310
5.	Ragueneau, P	<b>- 6,8214</b>	27 991	64,6	- 7,3	28	939	5	1 365
6.	Chute-aux-Outardes, VL	<b>- 8,1745</b>	28 740	61,9	- 10,9	32	987	5	1 571
7.	Rivière-aux-Outardes, NO	<b>- 9,3847</b>	34 624 *	50,0 *	- 25,5	36	1 023	5	110
8.	Pessamit, R	<b>- 14,9105</b>	16 940	51,8	- 3,1	40	1 134	5	2 391
9.	Godbout, VL	<b>- 16,0468</b>	23 631	48,3	- 11,0	41	1 146	5	282
10.	Baie-Trinité, VL	<b>- 18,3306</b>	25 465	46,6	- 20,6	45	1 156	5	452
<b>971 - Sept-Rivières</b>									
1.	Sept-Îles, V	<b>3,0986</b>	38 905	76,4	- 5,8	4	379	2	25 209
2.	Port-Cartier, V	<b>1,0452</b>	38 567	71,4	- 5,7	9	513	3	6 534
3.	Lac-Walker, NO	<b>- 1,2580</b>	42 407 *	70,0 *	- 24,5	18	679	3	115
4.	Maliotnam, R	<b>- 2,8400</b>	23 357	61,0	14,9	21	761	4	1 430
5.	Uashat, R	<b>- 7,5127</b>	18 247	52,2	10,0	29	958	5	1 578
<b>972 - Caniapiscau</b>									
1.	Fermont, V	<b>11,2175</b>	94 443	88,6	- 26,4	1	109	1	2 563
2.	Schefferville, V	<b>6,3302</b>	37 625	68,8	17,6	2	238	2	237
3.	Kawawachikamach, TK	<b>2,8738</b>	27 818 *	73,1 *	19,0	5	390	2	650
4.	Matimekosch, R	<b>- 1,7280</b>	26 091 *	59,4 *	17,6	19	702	4	594
<b>981 - Minganie</b>									
1.	Havre-Saint-Pierre, M	<b>4,7989</b>	44 157	72,1	0,4	3	306	2	3 447
2.	Natashquan, M	<b>0,3460</b>	34 785	64,9	2,1	13	566	3	281
3.	Longue-Pointe-de-Mingan, M	<b>- 0,5106</b>	35 304	63,2	0,0	14	617	3	483
4.	Baie-Johan-Beetz, M	<b>- 0,6922</b>	29 016	66,7	7,2	16	626	3	85
5.	L'Île-d'Anticosti, M	<b>- 5,5175</b>	38 762	62,5	- 33,1	25	888	4	205
6.	Mingan, R	<b>- 6,6401</b>	25 909	61,4	- 0,9	26	930	4	455
7.	Natashquan, R	<b>- 7,8909</b>	22 928	55,7	2,4	30	979	5	856
8.	Rivière-Saint-Jean, M	<b>- 8,0836</b>	33 652	50,7	- 16,5	31	985	5	221
9.	Aguanish, M	<b>- 8,9501</b>	27 894	65,6	- 16,4	35	1 015	5	257
10.	Rivière-au-Tonnerre, M	<b>- 10,9813</b>	32 928	50,8	- 28,5	37	1 056	5	267
<b>982 - Le Golfe-du-Saint-Laurent</b>									
1.	Blanc-Sablon, M	<b>0,6406</b>	41 506	72,0	- 13,0	11	542	3	1 057
2.	Côte-Nord-du-Golfe-du-Saint-Laurent, M	<b>- 3,0616</b>	35 425	66,7	- 15,1	22	774	4	904
3.	Saint-Augustin, M	<b>- 5,5157</b>	32 043	56,5	- 6,8	24	887	4	465
4.	Bonne-Espérance, M	<b>- 6,7685</b>	33 862	47,2	- 9,2	27	937	5	702
5.	Gros-Mécatina, M	<b>- 8,8894</b>	31 110	59,6	- 20,9	34	1 010	5	454
6.	Pakuashipi, EI	<b>- 12,8773</b>	21 578 *	58,7 *	- 7,8	38	1 104	5	303
7.	La Romaine, R	<b>- 14,0723</b>	16 966	53,6	- 2,6	39	1 121	5	1 010

Tableau 7 (suite)

## Classements des localités selon l'indice de vitalité économique de 2016

Rang à l'échelle MRC	Nom de la localité et statut juridique	Indice de vitalité économique	Composantes de l'indice			Rang à l'échelle régionale	Rang à l'échelle québécoise	Quintile	Population totale au 1 <sup>er</sup> juillet
			Revenu total médian des particuliers de 18 ans et plus	Taux de travailleurs de 25 à 64 ans	TAAM de la population 2011-2016				
			\$	%	pour 1 000				
<b>10 - Nord-du-Québec</b>									
<b>991 - Jamésie</b>									
1.	Chibougamau, V	<b>7,7008</b>	42 302	81,4	- 0,8	11	191	1	7 594
2.	Matagami, V	<b>5,7427</b>	46 158	81,1	- 8,9	13	261	2	1 474
3.	Lebel-sur-Quévillon, V	<b>4,8707</b>	42 310	73,4	0,1	16	303	2	2 172
4.	Chapais, V	<b>0,9235</b>	36 407	74,9	- 10,0	26	520	3	1 546
5.	Gouvernement régional d'Eeyou Istchee Baie-James, M	<b>- 4,0508</b>	35 209	70,4	- 31,7	28	818	4	1 128
<b>992 - Administration régionale Kativik</b>									
1.	Kuujuuaq, VN	<b>24,9220</b>	47 764	91,4	23,5	1	4	1	2 703
2.	Quaqaq, VN	<b>15,1229</b>	30 130	97,0	32,9	2	49	1	447
3.	Tasiujaq, VN	<b>12,6039</b>	27 884	93,8	38,0	4	85	1	369
4.	Aupaluk, VN	<b>9,1879</b>	28 685	87,4	23,8	7	153	1	223
5.	Kangiqsujaq, VN	<b>9,1441</b>	29 487	87,5	19,7	9	156	1	776
6.	Kangirsuk, VN	<b>5,6664</b>	24 562	82,7	26,0	14	265	2	631
7.	Ivujivik, VN	<b>5,1562</b>	25 487	89,8	12,0	15	289	2	395
8.	Salluit, VN	<b>4,6845</b>	24 670	86,8	14,3	18	314	2	1 461
9.	Puvirnituq, VN	<b>4,0495</b>	23 372	83,6	17,5	19	341	2	1 859
10.	Akulivik, VN	<b>3,7468</b>	21 305	84,9	18,2	20	354	2	679
11.	Umiujaq, VN	<b>2,1496</b>	27 400	77,0	8,3	23	443	2	467
12.	Kangiqsualujuaq, VN	<b>1,9440</b>	21 221	77,3	19,0	24	457	2	970
13.	Kuujuarapik, VN	<b>1,7347</b>	23 215	77,6	13,4	25	469	3	711
14.	Inukjuak, VN	<b>0,7611</b>	22 695	72,8	18,6	27	532	3	1 777
<b>993 - Eeyou Istchee</b>									
1.	Eastmain, TC	<b>14,6866</b>	39 246	87,2	12,2	3	51	1	825
2.	Mistissini, TC	<b>11,3663</b>	38 070*	79,1*	13,9	5	106	1	3 718
3.	Oujé-Bougoumou, TC	<b>10,2874</b>	36 759*	82,9*	8,3	6	125	1	762
4.	Nemaska, TC	<b>9,1596</b>	29 987*	88,2*	16,8	8	155	1	783
5.	Wemindji, TC	<b>8,9229</b>	34 322	80,8	10,8	10	158	1	1 469
6.	Whapmagoostui, TC	<b>7,2418</b>	32 958	76,9	13,6	12	205	1	943
7.	Chisasibi, TC	<b>4,7494</b>	34 390*	71,8*	10,6	17	309	2	4 781
8.	Waskaganish, TC	<b>3,6810</b>	27 404	77,2	15,5	21	357	2	2 413
9.	Waswanipi, TC	<b>2,2405</b>	30 391*	68,5*	16,7	22	433	2	1 949
<b>11 - Gaspésie-Îles-de-la-Madeleine</b>									
<b>01 - Communauté maritime des Îles-de-la-Madeleine</b>									
1.	Les Îles-de-la-Madeleine, M	<b>- 4,0544</b>	32 615	63,3	- 8,6	12	819	4	11 830
2.	Grosse-Île, M	<b>- 6,7388</b>	34 132	47,7	- 10,0	16	936	5	470
<b>02 - Le Rocher-Percé</b>									
1.	Sainte-Thérèse-de-Gaspé, M	<b>- 8,0675</b>	27 962	51,9	- 1,9	19	984	5	1 055
2.	Chandler, V	<b>- 8,7394</b>	27 591	58,4	- 6,6	22	1 005	5	7 469
3.	Percé, V	<b>- 11,2167</b>	26 908	51,8	- 7,2	25	1 064	5	3 202
4.	Port-Daniel-Gascons, M	<b>- 12,0387</b>	23 999	53,2	- 5,3	27	1 080	5	2 405
5.	Grande-Rivière, V	<b>- 12,2131</b>	25 737	53,2	- 8,4	30	1 087	5	3 322

Tableau 7 (suite)

## Classements des localités selon l'indice de vitalité économique de 2016

Rang à l'échelle MRC	Nom de la localité et statut juridique	Indice de vitalité économique	Composantes de l'indice			Rang à l'échelle régionale	Rang à l'échelle québécoise	Quintile	Population totale au 1 <sup>er</sup> juillet
			Revenu total médian des particuliers de 18 ans et plus	Taux de travailleurs de 25 à 64 ans	TAAM de la population 2011-2016				
			\$	%	pour 1 000				
<b>03 - La Côte-de-Gaspé</b>									
1.	Gaspé, V	- 1,8707	32 990	67,3	- 5,0	6	708	4	14 875
2.	Grande-Vallée, M	- 8,6367	28 417	64,2	- 14,6	21	1 000	5	1 055
3.	Petite-Vallée, M	- 11,4694	28 894	51,3	- 12,8	26	1 071	5	167
4.	Murdochville, V	- 13,0189	28 991	59,5	- 29,7	34	1 108	5	660
5.	Cloridorme, CT	- 16,8383	24 448	52,5	- 18,5	43	1 149	5	680
<b>04 - La Haute-Gaspésie</b>									
1.	La Martre, M	- 7,5523	20 496	55,3	5,6	18	962	5	253
2.	Sainte-Anne-des-Monts, V	- 11,1968	25 493	56,3	- 7,6	24	1 063	5	6 699
3.	Marsoui, VL	- 12,9527	24 877	56,4	- 11,3	33	1 106	5	293
4.	Mont-Saint-Pierre, VL	- 13,1546	24 511	66,2	- 25,5	35	1 111	5	169
5.	Mont-Albert, NO	- 14,2475	24 522	54,9	- 13,0	36	1 124	5	194
6.	Saint-Maxime-du-Mont-Louis, M	- 15,6096	22 566	48,1	- 8,2	39	1 140	5	1 076
7.	Cap-Chat, V	- 15,9911	23 121	53,2	- 13,7	42	1 144	5	2 458
8.	Rivière-à-Claude, M	- 17,0147	20 679	53,7	- 12,7	44	1 151	5	122
9.	Sainte-Madeleine-de-la-Rivière-Madeleine, M	- 26,9656	20 783	43,8	- 33,7	46	1 162	5	283
<b>05 - Bonaventure</b>									
1.	Saint-Siméon, P	0,0873	33 050	69,6	- 0,3	2	582	3	1 181
2.	Saint-Alphonse, M	- 0,4685	31 598	67,1	2,0	4	613	3	702
3.	Bonaventure, V	- 2,0860	31 394	67,1	- 2,5	7	718	4	2 739
4.	Cascapédia-Saint-Jules, M	- 2,3502	32 657	59,2	0,0	8	730	4	745
5.	Caplan, M	- 2,4571	29 726	66,9	- 0,2	9	741	4	2 046
6.	New Richmond, V	- 3,8286	30 131	66,5	- 4,8	11	808	4	3 734
7.	Hope Town, M	- 5,6576	23 089	46,8	14,0	14	897	4	370
8.	Saint-Elzéar, M	- 7,2272	28 655	61,3	- 6,9	17	951	5	454
9.	Saint-Godefroi, CT	- 8,3398	24 024	54,7	1,0	20	991	5	410
10.	Paspébiac, V	- 9,3336	26 642	61,0	- 8,5	23	1 021	5	3 082
11.	New Carlisle, M	- 12,3541	23 278	52,2	- 4,5	31	1 089	5	1 332
12.	Hope, CT	- 15,7504	24 358	52,7	- 15,1	40	1 141	5	587
13.	Shigawake, M	- 27,4408	19 717	46,2	- 35,3	47	1 163	5	284
<b>06 - Avignon</b>									
1.	Carleton-sur-Mer, V	0,4949	32 574	67,8	3,2	1	552	3	4 065
2.	Maria, M	0,0839	34 147	69,1	- 1,3	3	583	3	2 537
3.	Gesgapegiag, R	- 0,7778	26 906*	55,4*	28,3	5	636	3	801
4.	Nouvelle, M	- 3,4947	29 183	64,2	0,0	10	789	4	1 706
5.	Saint-André-de-Restigouche, M	- 4,9948	24 408	56,9	7,5	13	864	4	164
6.	Restigouche-Partie-Sud-Est, CT	- 6,6839	27 623	66,7	- 8,6	15	935	5	160
7.	Matapédia, M	- 12,0658	26 254	55,4	- 10,7	28	1 081	5	634
8.	Listuguj, R	- 12,1342	18 230	45,0	2,6	29	1 084	5	1 775
9.	Saint-Alexis-de-Matapédia, M	- 12,5073	22 776	60,4	- 10,1	32	1 094	5	523
10.	Pointe-à-la-Croix, M	- 14,7414	20 921	53,8	- 7,6	37	1 133	5	1 517
11.	Saint-François-d'Assise, M	- 15,4352	23 483	51,7	- 11,6	38	1 139	5	669
12.	Escuminac, M	- 15,8042	22 940	53,3	- 12,9	41	1 143	5	555
13.	L'Ascension-de-Patapédia, M	- 22,1057	20 758	45,6	- 19,8	45	1 161	5	173

Tableau 7 (suite)

## Classements des localités selon l'indice de vitalité économique de 2016

Rang à l'échelle MRC	Nom de la localité et statut juridique	Indice de vitalité économique	Composantes de l'indice			Rang à l'échelle régionale	Rang à l'échelle québécoise	Quintile	Population totale au 1 <sup>er</sup> juillet
			Revenu total médian des particuliers de 18 ans et plus	Taux de travailleurs de 25 à 64 ans	TAAM de la population 2011–2016				
			\$	%	pour 1 000				
<b>12 - Chaudière-Appalaches</b>									
<b>17 - L'Islet</b>									
1.	L'Islet, M	<b>2,5904</b>	31 902	78,0	0,0	58	409	2	3 994
2.	Saint-Aubert, M	<b>2,4124</b>	29 632	76,3	5,3	60	418	2	1 453
3.	Saint-Roch-des-Aulnaies, P	<b>1,2599</b>	33 558	75,8	- 4,8	71	498	3	948
4.	Saint-Jean-Port-Joli, M	<b>0,4457</b>	30 264	76,4	- 2,2	79	555	3	3 303
5.	Saint-Pamphile, V	<b>- 1,2338</b>	30 802	76,0	- 11,4	93	677	3	2 548
6.	Saint-Damase-de-L'Islet, M	<b>- 1,5071</b>	28 000	72,2	0,0	95	691	3	594
7.	Saint-Cyrille-de-Lessard, P	<b>- 2,9236</b>	26 550	69,0	1,3	101	767	4	763
8.	Sainte-Louise, P	<b>- 2,9452</b>	27 046	74,5	- 6,6	102	769	4	686
9.	Sainte-Perpétue, M	<b>- 3,2513</b>	28 844	73,2	- 9,8	104	782	4	1 700
10.	Saint-Marcel, M	<b>- 4,5782</b>	24 066	69,5	- 0,5	107	844	4	441
11.	Saint-Adalbert, M	<b>- 7,1162</b>	25 217	68,1	- 7,1	119	946	5	522
12.	Tourville, M	<b>- 8,5535</b>	24 571	67,4	- 9,6	122	999	5	607
13.	Saint-Omer, M	<b>- 10,4561</b>	25 126	60,7	- 8,6	126	1 051	5	297
14.	Sainte-Félicité, M	<b>- 12,5161</b>	23 255	64,4	- 16,0	134	1 095	5	383
<b>18 - Montmagny</b>									
1.	Berthier-sur-Mer, M	<b>13,8719</b>	39 410	78,4	21,6	14	62	1	1 561
2.	Saint-François-de-la-Rivière-du-Sud, M	<b>4,2044</b>	31 138	80,5	3,5	44	332	2	1 628
3.	Saint-Pierre-de-la-Rivière-du-Sud, P	<b>4,1244</b>	33 414	80,1	0,2	46	338	2	929
4.	Cap-Saint-Ignace, M	<b>3,2062</b>	32 606	78,3	0,3	54	376	2	3 060
5.	Montmagny, V	<b>- 0,8762</b>	29 981	73,9	- 3,8	89	646	3	11 325
6.	Saint-Antoine-de-l'Isle-aux-Grues, P	<b>- 5,5642</b>	28 671	65,2	- 5,5	112	892	4	143
7.	Lac-Frontière, M	<b>- 5,6218</b>	21 909*	58,0	7,9	113	896	4	206
8.	Notre-Dame-du-Rosaire, M	<b>- 6,6446</b>	26 148	71,4	- 13,4	116	931	4	361
9.	Saint-Paul-de-Montminy, M	<b>- 6,8797</b>	25 309	69,2	- 8,2	117	940	5	792
10.	Sainte-Euphémie-sur-Rivière-du-Sud, M	<b>- 7,1731</b>	23 580	62,1	0,0	120	948	5	331
11.	Sainte-Lucie-de-Beaugard, M	<b>- 8,3449</b>	21 875	66,9	- 4,6	121	992	5	299
12.	Saint-Fabien-de-Panet, P	<b>- 10,4487</b>	23 986	63,3	- 9,2	125	1 050	5	951
13.	Saint-Just-de-Bretenières, M	<b>- 11,3709</b>	21 394	66,9	- 12,7	130	1 067	5	669
14.	Sainte-Apolline-de-Patton, P	<b>- 14,3010</b>	21 721	61,3	- 14,6	135	1 126	5	581
<b>19 - Bellechasse</b>									
1.	Saint-Henri, M	<b>17,1605</b>	40 101	86,4	18,8	4	27	1	5 567
2.	Saint-Anselme, M	<b>16,0122</b>	36 953	83,1	27,0	5	37	1	4 005
3.	Beaumont, M	<b>14,7355</b>	41 626	82,4	14,2	10	50	1	2 616
4.	Saint-Charles-de-Bellechasse, M	<b>14,6346</b>	36 816	85,9	17,9	11	53	1	2 477
5.	Honfleur, M	<b>9,8071</b>	33 275	81,7	15,2	18	134	1	833
6.	Sainte-Claire, M	<b>9,4527</b>	35 966	82,7	7,5	19	142	1	3 492
7.	Saint-Lazare-de-Bellechasse, M	<b>9,3064</b>	32 386	80,9	17,2	20	148	1	1 289
8.	Saint-Michel-de-Bellechasse, M	<b>7,8575</b>	38 857	77,8	4,6	26	187	1	1 871
9.	Saint-Gervais, M	<b>7,3939</b>	33 852	83,8	4,6	27	198	1	2 119
10.	Saint-Malachie, P	<b>4,9168</b>	31 931	78,2	6,0	38	300	2	1 549
11.	La Durantaye, P	<b>4,0033</b>	34 334	80,0	- 1,1	48	346	2	723
12.	Saint-Raphaël, M	<b>3,6091</b>	31 947	76,7	3,6	51	358	2	2 547
13.	Saint-Vallier, M	<b>3,5544</b>	32 471	76,9	2,5	52	360	2	1 067
14.	Saint-Nérée-de-Bellechasse, M	<b>2,8359</b>	32 768	73,3	4,0	55	391	2	763
15.	Saint-Léon-de-Standon, P	<b>- 0,4214</b>	27 362	74,0	1,9	84	610	3	1 147

Tableau 7 (suite)

## Classements des localités selon l'indice de vitalité économique de 2016

Rang à l'échelle MRC	Nom de la localité et statut juridique	Indice de vitalité économique	Composantes de l'indice			Rang à l'échelle régionale	Rang à l'échelle québécoise	Quintile	Population totale au 1 <sup>er</sup> juillet
			Revenu total médian des particuliers de 18 ans et plus	Taux de travailleurs de 25 à 64 ans	TAAM de la population 2011-2016				
			\$	%	pour 1 000				
								n	
	16. Saint-Nazaire-de-Dorchester, P	- 0,8039	25 507	75,2	1,7	88	640	3	360
	17. Notre-Dame-Auxiliatrice-de-Buckland, P	- 1,1494	28 870	73,2	- 1,5	91	669	3	784
	18. Saint-Damien-de-Buckland, P	- 1,2168	30 955	74,8	- 9,7	92	675	3	1 980
	19. Armagh, M	- 2,5995	27 924	73,2	- 4,9	100	752	4	1 465
	20. Saint-Philémon, P	- 5,5283	24 749	73,6	- 11,0	111	890	4	706
<b>251 - Lévis</b>									
	1. Lévis, V	11,4404	41 518	81,8	6,6	16	102	1	144 808
<b>26 - La Nouvelle-Beauce</b>									
	1. Saint-Elzéar, M	17,8312	38 853	86,7	23,2	3	24	1	2 393
	2. Scott, M	15,7121	39 719	85,5	16,1	8	42	1	2 358
	3. Saint-Bernard, M	15,2913	35 454	84,9	25,4	9	46	1	2 321
	4. Saint-Lambert-de-Lauzon, M	14,1691	41 891	83,8	10,7	13	56	1	6 619
	5. Sainte-Marie, V	10,6903	36 777	81,6	10,7	17	118	1	13 750
	6. Sainte-Marguerite, P	9,2040	34 685	83,3	8,3	22	152	1	1 129
	7. Sainte-Hénédiène, P	8,8672	33 286	82,9	10,5	24	161	1	1 290
	8. Saints-Anges, P	7,3707	33 304	81,9	7,0	28	199	1	1 200
	9. Saint-Isidore, M	6,8041	35 718	81,5	2,5	31	224	1	3 023
	10. Vallée-Jonction, M	6,7261	35 975	81,2	2,2	32	229	1	1 982
	11. Frampton, M	0,9663	31 956	77,5	- 5,0	75	517	3	1 371
<b>27 - Robert-Cliche</b>									
	1. Saint-Alfred, M	9,1868	33 901	80,7	12,7	23	154	1	520
	2. Saint-Joseph-de-Beauce, V	7,3038	34 509	79,7	6,8	29	201	1	4 925
	3. Saint-Jules, P	5,5582	29 747	83,7	8,5	34	268	2	603
	4. Tring-Jonction, VL	4,2431	32 187	81,2	1,3	42	329	2	1 495
	5. Saint-Séverin, P	3,8491	29 086	74,8	15,8	49	351	2	289
	6. Saint-Frédéric, P	2,6091	32 285	80,4	- 2,4	57	407	2	1 077
	7. Beauceville, V	2,1505	32 211	76,8	- 0,7	61	442	2	6 369
	8. Saint-Joseph-des-Érables, M	1,2755	27 435	75,5	6,5	69	495	3	438
	9. Saint-Victor, M	1,1388	30 134	81,0	- 3,5	72	504	3	2 420
	10. Saint-Odilon-de-Cranbourne, P	- 0,2068	29 202	76,5	- 2,6	82	597	3	1 457
<b>28 - Les Etchemins</b>									
	1. Saint-Prosper, M	1,9981	31 009	75,7	1,7	63	451	2	3 678
	2. Sainte-Justine, M	1,5696	31 816	77,9	- 2,8	66	477	3	1 822
	3. Saint-Benjamin, M	- 1,4733	30 259	72,0	- 3,8	94	687	3	880
	4. Sainte-Rose-de-Watford, M	- 2,5230	30 018	73,0	- 9,6	99	744	4	755
	5. Sainte-Aurélie, M	- 3,1209	30 219	70,2	- 7,3	103	777	4	912
	6. Lac-Etchemin, M	- 3,9585	29 909	67,9	- 6,3	105	814	4	3 940
	7. Saint-Zacharie, M	- 5,3308	27 426	70,7	- 9,5	109	881	4	1 644
	8. Saint-Louis-de-Gonzague, M	- 7,1090	25 702	67,9	- 7,7	118	945	5	408
	9. Saint-Magloire, M	- 10,7827	23 721	60,8	- 7,3	127	1 053	5	703
	10. Saint-Cyprien, P	- 11,0604	26 267	65,4	- 19,8	128	1 059	5	498
	11. Saint-Luc-de-Bellechasse, M	- 11,0788	22 243	63,0	- 8,0	129	1 060	5	463
	12. Sainte-Sabine, P	- 11,6582	23 668	62,3	- 11,2	132	1 074	5	366
	13. Saint-Camille-de-Lellis, P	- 12,1286	23 161	64,2	- 14,2	133	1 083	5	788



Tableau 7 (suite)

## Classements des localités selon l'indice de vitalité économique de 2016

Rang à l'échelle MRC	Nom de la localité et statut juridique	Indice de vitalité économique	Composantes de l'indice			Rang à l'échelle régionale	Rang à l'échelle québécoise	Quintile	Population totale au 1 <sup>er</sup> juillet
			Revenu total médian des particuliers de 18 ans et plus	Taux de travailleurs de 25 à 64 ans	TAAM de la population 2011-2016				
			\$	%	pour 1 000				
<b>29 - Beauce-Sartigan</b>									
1.	Saint-Simon-les-Mines, M	<b>20,4186</b>	38 278	88,1	32,4	1	13	1	588
2.	Notre-Dame-des-Pins, P	<b>15,9794</b>	35 670	82,3	32,8	6	38	1	1 453
3.	Saint-René, P	<b>14,6001</b>	36 672	79,3	29,8	12	54	1	772
4.	Lac-Poulin, VL	<b>9,2427</b>	55 399	71,1	5,8	21	151	1	139
5.	Saint-Benoît-Labre, M	<b>6,9788</b>	33 043	80,8	7,4	30	217	1	1 689
6.	Saint-Philibert, M	<b>5,1656</b>	31 550	81,8	4,3	36	286	2	378
7.	Saint-Georges, V	<b>5,1404</b>	33 067	76,3	6,7	37	290	2	32 547
8.	La Guadeloupe, VL	<b>2,7696</b>	30 431	80,1	1,3	56	396	2	1 814
9.	Saint-Côme-Linière, M	<b>2,5641</b>	31 502	79,4	- 0,5	59	412	2	3 301
10.	Saint-Hilaire-de-Dorset, P	<b>2,0897</b>	29 559	82,0	0,0	62	447	2	100
11.	Saint-Martin, P	<b>1,7642</b>	32 174	77,5	- 2,4	65	466	3	2 459
12.	Saint-Éphrem-de-Beauce, M	<b>1,4910</b>	31 339	82,6	- 6,5	67	483	3	2 510
13.	Saint-Honoré-de-Shenley, M	<b>1,0478</b>	29 787	82,8	- 4,5	74	512	3	1 587
14.	Saint-Gédéon-de-Beauce, M	<b>0,2717</b>	31 229	77,1	- 6,1	80	571	3	2 237
15.	Saint-Évariste-de-Forsyth, M	<b>- 0,5297</b>	28 257	78,6	- 4,2	85	619	3	518
16.	Saint-Théophile, M	<b>- 4,3759</b>	27 627	72,1	- 9,0	106	839	4	716
<b>31 - Les Appalaches</b>									
1.	Adstock, M	<b>4,3190</b>	32 816	74,3	7,3	41	325	2	2 760
2.	Saint-Jean-de-Brébeuf, M	<b>1,8104</b>	25 047	81,6	6,0	64	463	2	372
3.	Saint-Adrien-d'Irlande, M	<b>1,3422</b>	30 502	72,8	4,0	68	492	3	400
4.	Sainte-Clotilde-de-Beauce, M	<b>1,2702</b>	26 643	81,9*	1,8	70	496	3	661
5.	East Broughton, M	<b>1,1051</b>	30 808	76,2	- 0,9	73	508	3	2 226
6.	Saint-Pierre-de-Broughton, M	<b>0,5269</b>	27 990	75,5	2,7	77	550	3	900
7.	Kinnear's Mills, M	<b>0,4972</b>	28 019	78,6	0,0	78	551	3	371
8.	Sacré-Coeur-de-Jésus, P	<b>- 0,1990</b>	27 572	77,8	- 1,1	81	595	3	566
9.	Saint-Jacques-de-Leeds, M	<b>- 0,2499</b>	26 514	79,8	- 1,4	83	601	3	712
10.	Saint-Jacques-le-Majeur-de-Wolfestown, P	<b>- 0,7344</b>	24 722	66,7	17,2	86	629	3	206
11.	Sainte-Praxède, P	<b>- 1,6472</b>	25 430*	69,0*	7,0	96	699	4	378
12.	Theftord Mines, V	<b>- 2,1404</b>	28 953	71,6	- 2,7	97	722	4	25 479
13.	Irlande, M	<b>- 2,4398</b>	29 662	71,0	- 4,4	98	738	4	946
14.	Saint-Julien, M	<b>- 5,3954</b>	25 141	70,4	- 5,0	110	886	4	398
15.	Saint-Joseph-de-Coleraine, M	<b>- 6,3732</b>	27 230	65,2	- 5,0	115	921	4	1 840
16.	Disraeli, P	<b>- 9,4969</b>	27 020	65,6	- 15,9	123	1 027	5	1 085
17.	Disraeli, V	<b>- 9,7320</b>	25 457	67,4	- 15,9	124	1 031	5	2 326
18.	Saint-Fortunat, M	<b>- 11,4297</b>	22 624	69,5	- 20,9	131	1 070	5	254
19.	Beaulac-Garthby, M	<b>- 14,6778</b>	23 860	58,9	- 17,1	136	1 131	5	805
<b>33 - Lotbinière</b>									
1.	Saint-Apollinaire, M	<b>19,4814</b>	39 256	82,8	36,0	2	19	1	6 175
2.	Saint-Agapit, M	<b>15,8463</b>	35 614	82,3	32,3	7	39	1	4 246
3.	Saint-Gilles, M	<b>13,4165</b>	34 549	81,8	25,9	15	69	1	2 468
4.	Saint-Narcisse-de-Beaurivage, P	<b>8,3852</b>	33 478	84,4	7,3	25	172	1	1 143
5.	Notre-Dame-du-Sacré-Coeur-d'Issoudun, P	<b>5,8018</b>	35 356	82,1	0,5	33	259	2	880
6.	Saint-Flavien, M	<b>5,2821</b>	32 365	75,7	9,6	35	276	2	1 671
7.	Saint-Janvier-de-Joly, M	<b>4,7372</b>	30 142	78,1	10,4	39	312	2	1 029
8.	Saint-Antoine-de-Tilly, M	<b>4,4447</b>	37 709	76,2	- 0,4	40	321	2	1 608
9.	Sainte-Croix, M	<b>4,2044</b>	31 934	75,9	6,4	43	331	2	2 460
10.	Dosquet, M	<b>4,1279</b>	31 180	80,9	2,9	45	337	2	907
11.	Saint-Édouard-de-Lotbinière, P	<b>4,1134</b>	32 199	80,1	1,7	47	339	2	1 271
12.	Saint-Patrice-de-Beaurivage, M	<b>3,7049</b>	31 055	81,8	1,5	50	356	2	1 100

Tableau 7 (suite)

## Classements des localités selon l'indice de vitalité économique de 2016

Rang à l'échelle MRC	Nom de la localité et statut juridique	Indice de vitalité économique	Composantes de l'indice			Rang à l'échelle régionale	Rang à l'échelle québécoise	Quintile	Population totale au 1 <sup>er</sup> juillet
			Revenu total médian des particuliers de 18 ans et plus	Taux de travailleurs de 25 à 64 ans	TAAM de la population 2011-2016				
			\$	%	pour 1 000				
								n	
	13. Laurier-Station, VL	<b>3,5171</b>	33 248	79,7	- 0,8	53	362	2	2 657
	14. Sainte-Agathe-de-Lotbinière, M	<b>0,9160</b>	28 246	77,3	1,9	76	523	3	1 162
	15. Saint-Sylvestre, M	<b>- 0,7638</b>	28 661	78,0	- 5,4	87	634	3	1 018
	16. Leclercville, M	<b>- 1,1034</b>	26 307	73,5	1,7	90	666	3	483
	17. Val-Alain, M	<b>- 4,7490</b>	27 192	68,7	- 4,0	108	851	4	944
	18. Lotbinière, M	<b>- 5,9603</b>	27 557	66,8	- 6,1	114	906	4	865
<b>13 - Laval</b>									
<b>65 - Laval</b>									
	1. <b>Laval, V</b>	<b>8,5346</b>	33 861	79,6	12,0	1	169	1	431 208
<b>14 - Lanaudière</b>									
<b>52 - D'Autray</b>									
	1. Lavaltrie, V	<b>6,6723</b>	34 425	76,6	8,7	14	230	1	13 972
	2. Sainte-Geneviève-de-Berthier, M	<b>3,2959</b>	32 486	75,6	3,0	20	373	2	2 423
	3. Lanoraie, M	<b>2,5000</b>	31 766	72,0	6,8	25	415	2	4 636
	4. La Visitation-de-l'Île-Dupas, M	<b>2,3413</b>	35 026	74,6	- 1,6	27	425	2	616
	5. Saint-Ignace-de-Loyola, M	<b>1,0555</b>	32 299	74,3	- 1,6	32	511	3	2 084
	6. Saint-Barthélemy, P	<b>- 2,9388</b>	25 471	69,1	2,4	38	768	4	1 919
	7. Sainte-Élisabeth, M	<b>- 2,9654</b>	29 851	73,2	- 11,6	39	770	4	1 484
	8. Berthierville, V	<b>- 3,5526</b>	25 087	67,2	2,9	41	793	4	4 178
	9. Saint-Norbert, P	<b>- 4,2409</b>	28 166	69,3	- 4,9	43	828	4	1 040
	10. Saint-Cuthbert, M	<b>- 4,2494</b>	29 360	68,3	- 6,4	45	830	4	1 789
	11. Mandeville, M	<b>- 4,7996</b>	22 753	61,1	7,2	48	855	4	2 128
	12. Saint-Gabriel-de-Brandon, M	<b>- 7,7811</b>	26 456	62,5	- 5,1	52	972	5	2 618
	13. Saint-Didace, P	<b>- 9,9830</b>	23 112	59,2	- 3,4	57	1 039	5	584
	14. Saint-Cléophas-de-Brandon, M	<b>- 12,1600</b>	24 808	67,6	- 25,2	59	1 085	5	245
	15. Saint-Gabriel, V	<b>- 14,3708</b>	20 193	52,6	- 5,3	60	1 127	5	2 791
<b>60 - L'Assomption</b>									
	1. L'Assomption, V	<b>13,2251</b>	37 678	79,5	20,7	3	73	1	22 510
	2. Saint-Sulpice, P	<b>9,2918</b>	37 428	78,6	9,2	6	149	1	3 461
	3. Repentigny, V	<b>8,4457</b>	39 285	79,2	4,3	8	171	1	84 505
	4. L'Épiphanie, V	<b>5,3180</b>	32 532	76,9	7,6	16	275	2	5 617
	5. Charlemagne, V	<b>2,8947</b>	33 057	72,1	5,6	22	389	2	6 089
	6. L'Épiphanie, P	<b>2,7172</b>	33 477	76,8	- 0,8	24	402	2	3 315
<b>61 - Joliette</b>									
	1. Saint-Paul, M	<b>14,1643</b>	36 973	79,2	27,1	2	57	1	5 939
	2. Notre-Dame-des-Prairies, V	<b>8,3511</b>	34 080	74,6	20,3	9	173	1	9 891
	3. Saint-Ambroise-de-Kildare, M	<b>8,0655</b>	33 630	76,8	15,3	10	183	1	4 089
	4. Sainte-Mélanie, M	<b>7,2812</b>	34 412	75,4	12,9	12	203	1	3 107
	5. Saint-Thomas, M	<b>6,8066</b>	35 989	77,5	5,6	13	223	1	3 314
	6. Notre-Dame-de-Lourdes, M	<b>5,1941</b>	30 672	73,4	20,1	17	284	2	2 899
	7. Crabtree, M	<b>3,0704</b>	33 941	74,5	1,6	21	382	2	3 963
	8. Saint-Pierre, VL	<b>2,7623</b>	30 998*	72,5*	8,9	23	398	2	322
	9. Saint-Charles-Borromée, M	<b>1,6989</b>	31 321	71,5	5,6	30	470	3	13 804
	10. Joliette, V	<b>- 4,6600</b>	25 393	62,9	3,0	47	848	4	20 140

Tableau 7 (suite)

## Classements des localités selon l'indice de vitalité économique de 2016

Rang à l'échelle MRC	Nom de la localité et statut juridique	Indice de vitalité économique	Composantes de l'indice			Rang à l'échelle régionale	Rang à l'échelle québécoise	Quintile	Population totale au 1 <sup>er</sup> juillet
			Revenu total médian des particuliers de 18 ans et plus	Taux de travailleurs de 25 à 64 ans	TAAM de la population 2011-2016				
			\$	%	pour 1 000				
<b>62 - Matawinie</b>									
1.	Saint-Félix-de-Valois, M	<b>3,9536</b>	30 802	73,9	11,8	19	348	2	6 468
2.	Sainte-Marcelline-de-Kildare, M	<b>2,2730</b>	32 372	70,9	6,5	29	431	2	1 627
3.	Rawdon, M	<b>- 0,7893</b>	26 447	66,2	13,5	34	639	3	11 198
4.	Sainte-Béatrix, M	<b>- 1,0082</b>	28 844	63,0	10,2	35	657	3	1 955
5.	Saint-Jean-de-Matha, M	<b>- 1,1052</b>	27 959	65,8	8,7	36	668	3	4 560
6.	Saint-Côme, M	<b>- 3,4719</b>	24 809	58,2	11,8	40	787	4	2 350
7.	Entrelacs, M	<b>- 4,2323</b>	26 999	59,3	4,4	42	827	4	929
8.	Saint-Alphonse-Rodriguez, M	<b>- 4,2428</b>	28 744	60,9	0,8	44	829	4	3 171
9.	Saint-Donat, M	<b>- 4,6012</b>	29 508	63,6	- 3,1	46	846	4	4 090
10.	Chertsey, M	<b>- 6,1231</b>	24 071	57,2	4,4	49	916	4	4 987
11.	Saint-Michel-des-Saints, M	<b>- 6,6575</b>	25 819	64,2	- 2,7	50	933	5	2 414
12.	Sainte-Émélie-de-l'Énergie, M	<b>- 7,0856</b>	24 180	58,5	1,4	51	944	5	1 666
13.	Notre-Dame-de-la-Merci, M	<b>- 7,8109</b>	26 499	59,2	- 2,9	53	973	5	967
14.	Saint-Damien, P	<b>- 7,8703</b>	25 918	57,7	- 1,4	54	977	5	2 015
15.	Manawan, R	<b>- 7,9898</b>	14 798	52,2	12,0	55	980	5	2 215
16.	Saint-Guillaume-Nord, NO	<b>- 8,4309</b>	24 038	56,7*	0,0	56	994	5	66
17.	Saint-Zénon, M	<b>- 11,6262</b>	25 359	58,5	- 10,3	58	1 072	5	1 191
<b>63 - Montcalm</b>									
1.	Saint-Lin-Laurentides, V	<b>9,4017</b>	31 467	75,2	36,4	5	145	1	21 204
2.	Saint-Roch-Ouest, M	<b>8,6998</b>	34 049*	81,9*	9,4	7	165	1	283
3.	Saint-Alexis, M	<b>7,5710</b>	33 248	76,6	14,7	11	193	1	1 483
4.	Saint-Roch-de-l'Achigan, M	<b>5,8944</b>	32 413	76,6	10,3	15	253	2	5 213
5.	Saint-Liguori, M	<b>4,0413</b>	34 898	76,5	1,0	18	343	2	1 999
6.	Sainte-Julienne, M	<b>2,3662</b>	29 759	71,1	14,4	26	423	2	10 147
7.	Saint-Jacques, M	<b>2,3159</b>	31 353	74,3	3,5	28	428	2	4 140
8.	Sainte-Marie-Salomé, M	<b>1,2332</b>	31 870	73,6	0,3	31	499	3	1 175
9.	Saint-Esprit, M	<b>0,8324</b>	31 099	75,1	- 1,2	33	527	3	1 967
10.	Saint-Calixte, M	<b>- 2,3345</b>	25 028	62,5	12,6	37	727	4	6 388
<b>64 - Les Moulins</b>									
1.	Mascouche, V	<b>15,2389</b>	39 810	82,1	19,1	1	47	1	47 371
2.	Terrebonne, V	<b>11,4168</b>	39 039	81,0	10,1	4	103	1	113 226
<b>15 - Laurentides</b>									
<b>72 - Deux-Montagnes</b>									
1.	Sainte-Marthe-sur-le-Lac, V	<b>19,5448</b>	41 877	83,3	28,4	3	18	1	18 310
2.	Saint-Joseph-du-Lac, M	<b>13,6771</b>	39 120	82,2	15,1	6	67	1	6 740
3.	Deux-Montagnes, V	<b>6,4249</b>	38 038	80,6	0,2	17	236	2	17 853
4.	Oka, M	<b>6,1103</b>	35 976	75,5	6,1	18	246	2	3 925
5.	Saint-Eustache, V	<b>5,2038</b>	35 843	78,0	1,4	23	283	2	44 888
6.	Pointe-Calumet, M	<b>4,1527</b>	33 193	78,6	1,5	26	336	2	6 622
7.	Saint-Placide, M	<b>- 0,8544</b>	31 083	71,7	- 2,9	43	643	3	1 698
<b>73 - Thérèse-De Blainville</b>									
1.	Blainville, V	<b>15,3127</b>	43 382	82,8	13,0	5	45	1	57 537
2.	Lorraine, V	<b>10,6581</b>	49 842	81,3	0,4	11	119	1	9 551
3.	Bois-des-Filion, V	<b>8,1233</b>	37 885	81,3	3,2	13	180	1	9 741
4.	Boisbriand, V	<b>7,4475</b>	37 742	81,1	2,1	14	197	1	27 360

Tableau 7 (suite)

## Classements des localités selon l'indice de vitalité économique de 2016

Rang à l'échelle MRC	Nom de la localité et statut juridique	Indice de vitalité économique	Composantes de l'indice			Rang à l'échelle régionale	Rang à l'échelle québécoise	Quintile	Population totale au 1 <sup>er</sup> juillet
			Revenu total médian des particuliers de 18 ans et plus	Taux de travailleurs de 25 à 64 ans	TAAM de la population 2011-2016				
			\$	%	pour 1 000				
	5. Rosemère, V	<b>7,1417</b>	44 921	79,6	- 2,4	15	211	1	14 218
	6. Sainte-Anne-des-Plaines, V	<b>5,4605</b>	34 153	77,8	4,2	21	271	2	15 035
	7. Sainte-Thérèse, V	<b>3,3768</b>	32 418	75,7	3,2	31	370	2	26 761
<b>74 - Mirabel</b>									
	1. Mirabel, V	<b>20,4107</b>	39 982	83,0	37,6	2	14	1	51 439
<b>75 - La Rivière-du-Nord</b>									
	1. Saint-Colomban, V	<b>18,3981</b>	39 860	80,5	34,9	4	21	1	15 821
	2. Prévost, V	<b>13,4552</b>	41 078	78,3	17,2	7	68	1	13 395
	3. Sainte-Sophie, M	<b>12,9063</b>	34 444	77,8	33,5	8	77	1	16 058
	4. Saint-Hippolyte, M	<b>11,3491</b>	36 429	75,7	24,6	9	107	1	9 234
	5. Saint-Jérôme, V	<b>3,4306</b>	29 884	72,0	17,8	29	368	2	75 759
<b>76 - Argenteuil</b>									
	1. Wentworth, CT	<b>4,8879</b>	38 714	67,7	11,2	25	301	2	533
	2. Mille-Isles, M	<b>3,4608</b>	34 454	73,4	3,3	28	366	2	1 668
	3. Gore, CT	<b>2,7968</b>	31 927	68,7	13,8	32	393	2	1 916
	4. Grenville, VL	<b>0,2250</b>	26 717	72,2	8,5	39	574	3	1 661
	5. Brownsburg-Chatham, V	<b>- 2,0566</b>	28 797	70,4	- 0,7	49	714	4	7 241
	6. Grenville-sur-la-Rouge, M	<b>- 3,3209</b>	27 363	66,7	1,2	52	784	4	2 775
	7. Saint-André-d'Argenteuil, M	<b>- 3,5308</b>	28 550	69,6	- 3,8	53	791	4	3 248
	8. Lachute, V	<b>- 3,6695</b>	25 607	65,8	3,2	54	798	4	12 844
	9. Harrington, CT	<b>- 8,8585</b>	26 583	56,1	- 3,5	69	1 009	5	839
<b>77 - Les Pays-d'en-Haut</b>									
	1. Sainte-Anne-des-Lacs, P	<b>11,1079</b>	41 529	73,7	18,2	10	112	1	3 702
	2. Piedmont, M	<b>9,3265</b>	38 618	71,3	23,8	12	146	1	3 082
	3. Morin-Heights, M	<b>6,9088</b>	37 096	72,9	11,5	16	219	1	4 182
	4. Estérel, V	<b>5,4223</b>	39 578 *	62,8	20,0	22	273	2	220
	5. Saint-Sauveur, V	<b>5,1359</b>	34 487	71,6	12,5	24	291	2	10 583
	6. Sainte-Adèle, V	<b>3,4292</b>	31 566	71,0	13,6	30	369	2	13 051
	7. Sainte-Marguerite-du-Lac-Masson, V	<b>- 0,6634</b>	27 894	68,2	8,0	41	624	3	2 874
	8. Saint-Adolphe-d'Howard, M	<b>- 1,7052</b>	31 809	68,3	- 3,2	48	701	4	3 664
	9. Wentworth-Nord, M	<b>- 3,2466</b>	27 928	55,1	8,8	51	780	4	1 506
	10. Lac-des-Seize-Îles, M	<b>- 9,8462</b>	29 062	64,2	- 22,7	71	1 035	5	199
<b>78 - Les Laurentides</b>									
	1. Lac-Tremblant-Nord, M	<b>25,4340</b>	49 399	80,0	45,3	1	3	1	59
	2. Saint-Faustin-Lac-Carré, M	<b>5,9767</b>	32 752	76,2	10,4	19	249	2	3 686
	3. La Conception, M	<b>5,5160</b>	34 241	72,7	12,0	20	270	2	1 375
	4. Val-David, VL	<b>3,8231</b>	30 555	72,2	16,4	27	352	2	4 868
	5. Ivry-sur-le-Lac, M	<b>2,7674</b>	31 285 *	74,0 *	5,6	33	397	2	438
	6. Val-Morin, M	<b>1,7453</b>	31 192	71,7	5,7	34	468	3	2 872
	7. Brébeuf, P	<b>1,5199</b>	30 642	75,1	1,6	35	481	3	1 029
	8. Labelle, M	<b>1,3695</b>	30 384	70,5	8,2	36	489	3	2 563
	9. Mont-Tremblant, V	<b>0,9182</b>	30 630	73,7	1,3	37	521	3	9 641
	10. Lac-Supérieur, M	<b>0,2612</b>	31 432	70,6	1,5	38	572	3	1 920
	11. Montcalm, M	<b>- 0,2929</b>	26 457	66,2 *	17,0	40	604	3	675
	12. Arundel, CT	<b>- 0,9596</b>	29 431	75,0	- 4,3	44	652	3	594
	13. Barkmere, V	<b>- 1,0073</b>	28 952 *	75,0 *	- 3,5	45	656	3	57
	14. Sainte-Agathe-des-Monts, V	<b>- 1,2281</b>	26 699	67,7	8,4	46	676	3	10 583

Tableau 7 (suite)

## Classements des localités selon l'indice de vitalité économique de 2016

Rang à l'échelle MRC	Nom de la localité et statut juridique	Indice de vitalité économique	Composantes de l'indice			Rang à l'échelle régionale	Rang à l'échelle québécoise	Quintile	Population totale au 1 <sup>er</sup> juillet
			Revenu total médian des particuliers de 18 ans et plus	Taux de travailleurs de 25 à 64 ans	TAAM de la population 2011-2016				
			\$	%	pour 1 000				
								n	
15.	Sainte-Lucie-des-Laurentides, M	- 1,2408	26 598	68,9	6,9	47	678	3	1 319
16.	Huberdeau, M	- 4,2827	26 850	68,8	- 2,2	56	833	4	890
17.	Val-des-Lacs, M	- 4,9666	26 242	68,1	- 2,5	58	863	4	716
18.	Lantier, M	- 6,2758	24 038	59,7	2,6	63	919	4	843
19.	Amherst, CT	- 7,6782	26 964	60,6	- 4,2	66	969	5	1 502
20.	La Minerve, M	- 9,4951	28 882	57,2	- 11,2	70	1 026	5	1 168
<b>79 - Antoine-Labelle</b>									
1.	Saint-Aimé-du-Lac-des-Îles, M	- 0,7417	28 803	62,9	11,9	42	631	3	830
2.	Mont-Laurier, V	- 2,3564	27 637	67,8	2,5	50	732	4	14 032
3.	Chute-Saint-Philippe, M	- 4,1330	26 909	60,2	4,2	55	822	4	914
4.	Lac-des-Écorces, M	- 4,3607	26 962	66,0	- 0,1	57	838	4	2 728
5.	Nomingue, M	- 5,1287	26 852	57,1	3,4	59	873	4	2 069
6.	Notre-Dame-du-Laus, M	- 5,3232	23 642	47,0	14,3	60	880	4	1 633
7.	Kiamika, M	- 5,5694	27 179	64,0	- 1,8	61	893	4	769
8.	Ferme-Neuve, M	- 5,7330	26 449	68,9	- 6,0	62	899	4	2 761
9.	Lac-Saint-Paul, M	- 7,5362	23 112	53,4	4,0	64	960	5	503
10.	La Macaza, M	- 7,6016	27 057*	57,6*	- 2,3	65	965	5	1 047
11.	Lac-du-Cerf, M	- 8,2441	24 356	50,7	2,4	67	988	5	419
12.	Notre-Dame-de-Pontmain, M	- 8,6587	23 468	48,6	3,3	68	1 002	5	733
13.	Rivière-Rouge, V	- 11,0398	25 434	56,3	- 7,1	72	1 058	5	4 512
14.	Lac-Saguay, VL	- 12,3999	24 604	56,9	- 9,6	73	1 092	5	425
15.	Sainte-Anne-du-Lac, M	- 12,6817	21 627	60,8	- 9,2	74	1 099	5	593
16.	Mont-Saint-Michel, M	- 12,9591	22 337	64,6	- 16,1	75	1 107	5	586
17.	L'Ascension, M	- 13,4129	21 685	52,7	- 5,0	76	1 113	5	824
<b>16 - Montérégie</b>									
<b>46 - Brome-Missisquoi</b>									
1.	Bromont, V	19,6730	43 919	78,9	34,8	4	17	1	9 180
2.	East Farnham, M	8,0977	35 017	77,2	11,5	60	182	1	591
3.	Sainte-Sabine, M	5,1612	33 691	78,8	3,2	88	288	2	1 149
4.	Saint-Ignace-de-Stanbridge, M	4,7580	29 883	77,8	11,8	92	308	2	681
5.	Farnham, V	4,2384	30 163	74,9	13,5	95	330	2	9 005
6.	Dunham, V	3,5225	33 199	76,7	1,5	101	361	2	3 509
7.	Notre-Dame-de-Stanbridge, M	3,4923	30 220	78,6	5,1	103	365	2	681
8.	Cowansville, V	2,3339	29 269	72,7	12,0	115	426	2	13 351
9.	Stanbridge East, M	2,1979	30 843	80,5	- 1,1	117	436	2	872
10.	Bolton-Ouest, M	1,0148	31 276*	68,4*	7,2	130	515	3	704
11.	Abercorn, VL	0,9518	32 468*	73,3*	- 1,0	131	518	3	390
12.	Lac-Brome, V	0,9164	33 394	72,9	- 2,0	132	522	3	5 569
13.	Bedford, CT	0,7607	32 909	78,6	- 9,6	134	533	3	670
14.	Stanbridge Station, M	0,4202	29 714	80,6	- 5,1	137	561	3	270
15.	Sutton, V	0,3889	29 932	69,4	6,6	138	564	3	4 055
16.	Brigham, M	0,1469	33 430	76,3	- 11,0	141	580	3	2 342
17.	Pike River, M	0,0798	29 855	71,9	2,3	142	584	3	535
18.	Frelighsburg, M	- 1,5153	29 161	71,9	- 1,5	157	692	3	1 092
19.	Saint-Armand, M	- 1,5491	29 489	73,4	- 4,5	158	695	3	1 226
20.	Bedford, V	- 5,1903	27 367	71,0	- 9,4	171	875	4	2 578
21.	Brome, VL	- 6,6837	27 655	70,7	- 16,1	175	934	5	251



Tableau 7 (suite)

## Classements des localités selon l'indice de vitalité économique de 2016

Rang à l'échelle MRC	Nom de la localité et statut juridique	Indice de vitalité économique	Composantes de l'indice			Rang à l'échelle régionale	Rang à l'échelle québécoise	Quintile	Population totale au 1 <sup>er</sup> juillet
			Revenu total médian des particuliers de 18 ans et plus	Taux de travailleurs de 25 à 64 ans	TAAM de la population 2011-2016				
			\$	%	pour 1 000				
<b>47 - La Haute-Yamaska</b>									
1.	Saint-Joachim-de-Shefford, M	<b>10,5085</b>	32 983	77,1	28,6	39	122	1	1 363
2.	Shefford, CT	<b>5,8540</b>	40 135	76,7	0,4	83	257	2	6 786
3.	Granby, V	<b>4,2818</b>	31 192	74,4	11,0	94	326	2	67 670
4.	Saint-Alphonse-de-Granby, M	<b>3,9264</b>	39 342	82,7	- 10,5	98	349	2	2 997
5.	Sainte-Cécile-de-Milton, M	<b>2,6392</b>	35 107	80,0	- 6,6	109	405	2	2 079
6.	Roxton Pond, M	<b>0,5779</b>	33 116	76,1	- 7,5	135	545	3	3 681
7.	Waterloo, V	<b>- 0,3073</b>	27 031	68,8	11,0	146	606	3	4 604
8.	Warden, VL	<b>- 2,9168</b>	26 550	67,4	2,8	161	766	4	366
<b>48 - Acton</b>									
1.	Upton, M	<b>2,7279</b>	30 243	78,3	2,9	107	400	2	2 128
2.	Béthanie, M	<b>1,9893</b>	26 726	72,6	18,1	121	452	2	346
3.	Saint-Nazaire-d'Acton, P	<b>1,9153</b>	29 386	76,6	3,8	122	458	2	851
4.	Saint-Théodore-d'Acton, M	<b>1,6378</b>	30 555	77,7	- 0,1	124	473	3	1 477
5.	Acton Vale, V	<b>- 0,4379</b>	27 879	74,0	1,2	148	612	3	7 747
6.	Roxton, CT	<b>- 0,9562</b>	27 377	78,1	- 3,8	150	650	3	1 081
7.	Sainte-Christine, P	<b>- 1,0588</b>	27 288	74,7	- 0,6	153	661	3	678
8.	Roxton Falls, VL	<b>- 3,1154</b>	28 540	71,2	- 4,6	162	776	4	1 248
<b>53 - Pierre-De Saurel</b>									
1.	Saint-Roch-de-Richelieu, M	<b>6,7656</b>	35 707	75,8	8,0	74	227	1	2 221
2.	Sainte-Victoire-de-Sorel, M	<b>3,2722</b>	35 362	75,7	- 0,6	105	374	2	2 506
3.	Saint-Aimé, M	<b>1,8544</b>	31 146	83,4	- 5,2	123	461	2	496
4.	Sainte-Anne-de-Sorel, M	<b>0,3035</b>	35 603	74,9	- 12,3	140	569	3	2 594
5.	Saint-Gérard-Majella, P	<b>- 0,1677</b>	24 539*	68,8*	17,8	144	593	3	270
6.	Saint-Robert, M	<b>- 0,2481</b>	31 235	71,3	- 0,6	145	600	3	1 804
7.	Saint-Ours, V	<b>- 0,9705</b>	32 990	68,2	- 2,5	151	653	3	1 716
8.	Sorel-Tracy, V	<b>- 1,4512</b>	29 885	67,6	1,7	156	685	3	35 126
9.	Saint-David, M	<b>- 3,2533</b>	25 833	71,3	- 1,0	163	783	4	835
10.	Yamaska, M	<b>- 4,1755</b>	28 644	70,3	- 7,3	166	824	4	1 596
11.	Massueville, VL	<b>- 5,2157</b>	27 497	68,6	- 5,9	172	876	4	503
12.	Saint-Joseph-de-Sorel, V	<b>- 15,7794</b>	20 352	54,7	- 10,0	177	1 142	5	1 606
<b>54 - Les Maskoutains</b>									
1.	La Présentation, M	<b>13,2633</b>	39 955	83,4	11,2	22	71	1	2 638
2.	Saint-Dominique, M	<b>13,0236</b>	37 083	82,9	15,8	25	75	1	2 537
3.	Saint-Simon, M	<b>12,2045</b>	36 843	81,6	15,3	32	91	1	1 340
4.	Saint-Pie, V	<b>9,6403</b>	35 908	81,6	9,1	45	137	1	5 759
5.	Saint-Liboire, M	<b>9,4032</b>	37 161	82,3	6,1	50	144	1	3 172
6.	Sainte-Marie-Madeleine, P	<b>8,8892</b>	39 867	81,8	2,7	52	159	1	3 001
7.	Sainte-Hélène-de-Bagot, M	<b>8,2911</b>	34 112	80,1	10,0	57	175	1	1 741
8.	Saint-Damase, M	<b>8,1277</b>	37 863	84,4	1,3	59	179	1	2 553
9.	Sainte-Madeleine, VL	<b>7,8413</b>	37 122	82,3	2,7	61	188	1	2 414
10.	Saint-Bernard-de-Michaudville, M	<b>7,0123</b>	34 998	77,6	7,5	70	216	1	545
11.	Saint-Barnabé-Sud, M	<b>6,8736</b>	34 212	78,0	7,9	72	220	1	903
12.	Saint-Valérien-de-Milton, M	<b>4,9938</b>	32 617	81,2	2,5	90	295	2	1 877
13.	Saint-Jude, M	<b>3,4986</b>	33 018	80,6	- 1,1	102	364	2	1 238
14.	Saint-Hyacinthe, V	<b>2,9954</b>	30 888	74,8	6,1	106	385	2	55 368
15.	Saint-Hugues, M	<b>2,6204</b>	33 984	81,6	- 6,4	110	406	2	1 264
16.	Saint-Louis, M	<b>- 0,5862</b>	31 095	72,8	- 3,6	149	623	3	768
17.	Saint-Marcel-de-Richelieu, M	<b>- 4,7000</b>	25 643	73,8	- 9,7	168	849	4	521

Tableau 7 (suite)

## Classements des localités selon l'indice de vitalité économique de 2016

Rang à l'échelle MRC	Nom de la localité et statut juridique	Indice de vitalité économique	Composantes de l'indice			Rang à l'échelle régionale	Rang à l'échelle québécoise	Quintile	Population totale au 1 <sup>er</sup> juillet
			Revenu total médian des particuliers de 18 ans et plus	Taux de travailleurs de 25 à 64 ans	TAAM de la population 2011–2016				
			\$	%	pour 1 000				
<b>55 - Rouville</b>									
1.	Marieville, V	<b>11,2893</b>	37 251	81,5	11,8	35	108	1	10 849
2.	Ange-Gardien, M	<b>10,4014</b>	36 339	82,5	9,6	40	124	1	2 569
3.	Sainte-Angèle-de-Monnoir, M	<b>8,7639</b>	34 892	80,9	9,1	54	163	1	1 917
4.	Rougemont, M	<b>7,7956</b>	34 260	78,8	9,7	62	189	1	2 886
5.	Saint-Césaire, V	<b>6,6142</b>	35 639	79,3	3,8	76	233	2	5 867
6.	Saint-Mathias-sur-Richelieu, M	<b>4,8704</b>	38 609	80,4	– 3,8	91	304	2	4 574
7.	Saint-Paul-d'Abbotsford, M	<b>3,7268</b>	33 856	80,8	– 1,8	100	355	2	2 865
8.	Richelieu, V	<b>2,6868</b>	33 864	78,6	– 3,1	108	403	2	5 429
<b>56 - Le Haut-Richelieu</b>									
1.	Saint-Alexandre, M	<b>9,5180</b>	35 596	80,3	10,8	46	139	1	2 651
2.	Sainte-Brigide-d'Iberville, M	<b>7,2740</b>	33 994	80,1	7,2	66	204	1	1 395
3.	Mont-Saint-Grégoire, M	<b>6,6256</b>	35 490	79,0	4,3	75	232	1	3 181
4.	Saint-Jean-sur-Richelieu, V	<b>5,9075</b>	35 015	77,3	4,7	81	251	2	95 463
5.	Saint-Sébastien, M	<b>5,8563</b>	31 751	78,7	9,0	82	256	2	776
6.	Saint-Blaise-sur-Richelieu, M	<b>5,2243</b>	34 083	76,5	5,0	87	281	2	1 904
7.	Saint-Paul-de-l'Île-aux-Noix, M	<b>2,4319</b>	30 823	75,1	4,0	113	417	2	1 928
8.	Sainte-Anne-de-Sabrevois, P	<b>2,0345</b>	33 457	78,2	– 4,4	120	449	2	2 045
9.	Lacolle, M	<b>1,2129</b>	30 980	73,0	2,4	128	500	3	2 729
10.	Venise-en-Québec, M	<b>1,1216</b>	29 207	65,8	19,4	129	506	3	1 717
11.	Henryville, M	<b>– 1,0056</b>	29 558	75,9	– 6,1	152	655	3	1 428
12.	Saint-Valentin, M	<b>– 2,7913</b>	27 248	72,9	– 3,8	159	756	4	466
13.	Saint-Georges-de-Clarenceville, M	<b>– 3,5354</b>	27 125	66,8	0,9	164	792	4	1 065
14.	Noyan, M	<b>– 3,8721</b>	26 201	67,0	1,1	165	811	4	1 313
<b>57 - La Vallée-du-Richelieu</b>									
1.	Carignan, V	<b>22,8089</b>	46 745	83,9	29,8	1	7	1	9 332
2.	Chambly, V	<b>20,8008</b>	44 823	84,7	24,7	2	11	1	29 228
3.	Saint-Mathieu-de-Beloil, M	<b>16,0601</b>	44 128	80,1	18,0	14	36	1	2 898
4.	Beloil, V	<b>13,7075</b>	41 818	82,0	11,6	21	66	1	22 270
5.	Saint-Marc-sur-Richelieu, M	<b>12,7130</b>	43 743	79,9	9,4	28	84	1	2 167
6.	Mont-Saint-Hilaire, V	<b>12,4254</b>	45 867	80,9	5,9	31	89	1	18 892
7.	Saint-Basile-le-Grand, V	<b>11,8762</b>	46 643	85,0	1,7	33	95	1	17 027
8.	McMasterville, M	<b>10,0019</b>	40 659	84,0	2,8	43	131	1	5 769
9.	Otterburn Park, V	<b>8,8863</b>	44 715	84,3	– 1,8	53	160	1	8 438
10.	Saint-Charles-sur-Richelieu, M	<b>7,1644</b>	38 309	79,5	2,2	67	208	1	1 669
11.	Saint-Antoine-sur-Richelieu, M	<b>4,6380</b>	37 854	77,8	– 1,4	93	316	2	1 657
12.	Saint-Denis-sur-Richelieu, M	<b>3,9157</b>	36 307	75,4	0,3	99	350	2	2 305
13.	Saint-Jean-Baptiste, M	<b>2,3987</b>	34 106	77,9	– 3,8	114	421	2	3 162
<b>58 - Longueuil</b>									
1.	Saint-Bruno-de-Montarville, V	<b>13,9564</b>	49 124	82,0	5,8	18	61	1	27 033
2.	Saint-Lambert, V	<b>13,8624</b>	48 777	80,9	6,8	19	63	1	22 432
3.	Boucherville, V	<b>13,7135</b>	50 168	81,6	5,1	20	65	1	42 068
4.	Brossard, V	<b>9,0219</b>	33 567	78,7	15,9	51	157	1	86 856
5.	Longueuil, V	<b>6,0833</b>	33 318	76,5	9,1	80	248	2	245 033

Tableau 7 (suite)

## Classements des localités selon l'indice de vitalité économique de 2016

Rang à l'échelle MRC	Nom de la localité et statut juridique	Indice de vitalité économique	Composantes de l'indice			Rang à l'échelle régionale	Rang à l'échelle québécoise	Quintile	Population totale au 1 <sup>er</sup> juillet
			Revenu total médian des particuliers de 18 ans et plus	Taux de travailleurs de 25 à 64 ans	TAAM de la population 2011–2016				
			\$	%	pour 1 000				
<b>59 - Marguerite-D'Youville</b>									
1.	Saint-Amable, M	<b>16,3795</b>	38 853	82,6	24,4	13	34	1	12 441
2.	Contrecoeur, V	<b>15,7183</b>	37 417	76,7	41,3	15	41	1	7 778
3.	Varennnes, V	<b>12,7699</b>	45 065	83,8	4,8	26	82	1	21 716
4.	Sainte-Julie, V	<b>10,0913</b>	46 184	84,8	- 0,7	42	127	1	30 223
5.	Verchères, M	<b>8,7268</b>	40 994	81,0	2,1	55	164	1	5 808
6.	Calixa-Lavallée, M	<b>4,1707</b>	35 981	80,7	- 3,2	96	334	2	499
<b>67 - Roussillon</b>									
1.	Saint-Philippe, V	<b>20,0619</b>	41 862	83,4	30,2	3	16	1	6 471
2.	Mercier, V	<b>17,1100</b>	41 025	82,4	22,8	9	28	1	13 119
3.	Saint-Constant, V	<b>16,8074</b>	42 000	83,9	17,8	11	31	1	27 596
4.	Candiac, V	<b>16,5793</b>	50 996	84,2	7,8	12	33	1	20 871
5.	La Prairie, V	<b>14,1555</b>	43 098	83,1	10,1	17	58	1	24 809
6.	Saint-Mathieu, M	<b>10,6186</b>	36 510	82,7	9,8	37	120	1	1 991
7.	Saint-Isidore, P	<b>9,4825</b>	36 478	81,0	8,4	47	140	1	2 716
8.	Léry, V	<b>9,4103</b>	39 106	77,8	8,3	49	143	1	2 424
9.	Sainte-Catherine, V	<b>8,5789</b>	38 913	82,1	2,7	56	168	1	17 180
10.	Delson, V	<b>8,2062</b>	39 959	82,5	1,0	58	176	1	7 587
11.	Châteauguay, V	<b>6,1174</b>	33 208	76,8	9,0	78	245	2	48 484
<b>68 - Les Jardins-de-Napierville</b>									
1.	Saint-Michel, M	<b>14,3758</b>	39 121	83,7	15,3	16	55	1	3 147
2.	Saint-Rémi, V	<b>13,2334</b>	34 816	80,8	26,1	23	72	1	8 363
3.	Napierville, M	<b>7,6222</b>	35 934	81,2	4,3	63	192	1	3 657
4.	Sainte-Clotilde, M	<b>7,4938</b>	30 557*	74,0*	33,8	64	195	1	2 043
5.	Saint-Édouard, M	<b>6,5507</b>	35 177	79,5	4,0	77	234	2	1 354
6.	Saint-Cyprien-de-Napierville, M	<b>5,8078</b>	34 288	80,6	2,5	84	258	2	1 908
7.	Saint-Patrice-de-Sherrington, M	<b>5,0478</b>	31 541	77,8	7,8	89	292	2	2 065
8.	Saint-Jacques-le-Mineur, M	<b>2,5465</b>	36 118	79,1	- 7,6	111	413	2	1 620
9.	Saint-Bernard-de-Lacolle, M	<b>1,4829</b>	31 203	76,0	- 0,3	126	484	3	1 483
10.	Hemmingford, CT	<b>1,3371</b>	29 964	72,7	5,5	127	494	3	1 810
11.	Hemmingford, VL	<b>0,7754</b>	27 673	74,5	5,3	133	530	3	835
<b>69 - Le Haut-Saint-Laurent</b>									
1.	Très-Saint-Sacrement, P	<b>7,1486</b>	33 794	77,2	10,7	68	210	1	1 226
2.	Howick, M	<b>3,3064</b>	29 971	74,6	10,4	104	372	2	669
3.	Sainte-Barbe, M	<b>1,5336</b>	34 939	69,7	1,7	125	480	3	1 421
4.	Franklin, M	<b>0,3620</b>	28 669	72,5	4,8	139	565	3	1 742
5.	Saint-Chrysostome, M	<b>- 0,1622</b>	28 215	72,6	3,3	143	591	3	2 594
6.	Ormstown, M	<b>- 1,1636</b>	29 180	73,8	- 3,0	154	671	3	3 560
7.	Godmanchester, CT	<b>- 1,3613</b>	28 265	74,7	- 3,1	155	682	3	1 404
8.	Havelock, CT	<b>- 2,8549</b>	26 510	74,0	- 4,5	160	762	4	743
9.	Dundee, CT	<b>- 4,4589</b>	25 881	66,5	0,5	167	840	4	412
10.	Elgin, M	<b>- 4,8732</b>	25 317	68,5	- 1,5	169	857	4	400
11.	Saint-Anicet, M	<b>- 5,0401</b>	27 501	65,2	- 1,9	170	867	4	2 521
12.	Hinchinbrooke, M	<b>- 5,9801</b>	26 094	66,6	- 3,5	174	907	4	2 216
13.	Huntingdon, V	<b>- 8,9260</b>	22 721	62,9	- 3,3	176	1 014	5	2 419

Tableau 7 (suite)

## Classements des localités selon l'indice de vitalité économique de 2016

Rang à l'échelle MRC	Nom de la localité et statut juridique	Indice de vitalité économique	Composantes de l'indice			Rang à l'échelle régionale	Rang à l'échelle québécoise	Quintile	Population totale au 1 <sup>er</sup> juillet
			Revenu total médian des particuliers de 18 ans et plus	Taux de travailleurs de 25 à 64 ans	TAAM de la population 2011-2016				
			\$	%	pour 1 000				
<b>70 - Beauharnois-Salaberry</b>									
	1. Saint-Louis-de-Gonzague, P	<b>12,7502</b>	38 135	80,0	17,1	27	83	1	1 528
	2. Sainte-Martine, M	<b>12,5824</b>	37 440	79,4	18,9	29	86	1	5 513
	3. Saint-Urbain-Premier, M	<b>10,9283</b>	35 808	77,2	20,6	36	115	1	1 284
	4. Beauharnois, V	<b>6,1074</b>	32 583	75,2	13,1	79	247	2	12 950
	5. Saint-Étienne-de-Beauharnois, M	<b>5,7375</b>	37 409	79,3	0,2	85	262	2	815
	6. Saint-Stanislas-de-Kostka, M	<b>2,3306</b>	33 252	71,9	3,7	116	427	2	1 594
	7. Salaberry-de-Valleyfield, V	<b>- 0,4267</b>	29 654	69,8	3,3	147	611	3	41 084
<b>71 - Vaudreuil-Soulanges</b>									
	1. Pointe-des-Cascades, VL	<b>18,6492</b>	40 780	81,2	31,8	5	20	1	1 589
	2. Les Coteaux, M	<b>18,1490</b>	38 875	82,2	32,5	6	22	1	5 435
	3. Saint-Zotique, M	<b>17,5462</b>	39 391	81,3	30,4	7	25	1	7 996
	4. Vaudreuil-Dorion, V	<b>17,2652</b>	40 166	82,8	24,4	8	26	1	38 072
	5. Les Cèdres, M	<b>16,9586</b>	40 486	84,3	20,3	10	29	1	6 800
	6. Pincourt, V	<b>13,1386</b>	40 300	82,8	11,1	24	74	1	15 311
	7. Saint-Lazare, V	<b>12,5642</b>	45 418	82,8	4,9	30	87	1	19 927
	8. Notre-Dame-de-l'Île-Perrot, V	<b>11,5169</b>	45 329	81,9	3,7	34	100	1	10 923
	9. Saint-Polycarpe, M	<b>10,5104</b>	33 910	77,2	24,6	38	121	1	2 252
	10. Très-Saint-Rédempteur, M	<b>10,2323</b>	35 406	80,9	12,7	41	126	1	929
	11. Rivière-Beaudette, M	<b>9,8757</b>	34 404	74,9	26,1	44	132	1	2 165
	12. Coteau-du-Lac, V	<b>9,4635</b>	41 060	80,8	3,6	48	141	1	7 033
	13. L'Île-Perrot, V	<b>7,2816</b>	37 016	80,3	3,0	65	202	1	10 810
	14. Rigaud, V	<b>7,1035</b>	34 506	77,8	8,3	69	213	1	7 736
	15. Vaudreuil-sur-le-Lac, VL	<b>6,9273</b>	51 016	79,4	- 6,7	71	218	1	1 320
	16. Hudson, V	<b>6,8440</b>	42 699	75,4	1,8	73	222	1	5 209
	17. Terrasse-Vaudreuil, M	<b>5,2358</b>	37 451	79,5	- 1,0	86	280	2	1 976
	18. Sainte-Marthe, M	<b>4,0181</b>	31 992	78,0	3,5	97	345	2	1 103
	19. Pointe-Fortune, VL	<b>2,4558</b>	33 867	71,3	4,0	112	416	2	555
	20. L'Île-Cadieux, V	<b>2,1934</b>	52 069	68,5	- 7,8	118	437	2	101
	21. Saint-Clet, M	<b>2,1745</b>	35 003	79,4	- 7,8	119	440	2	1 688
	22. Saint-Télesphore, M	<b>0,5759</b>	31 819	72,3	0,0	136	546	3	768
	23. Sainte-Justine-de-Newton, M	<b>- 5,3793</b>	26 562	71,1	- 8,5	173	884	4	939
<b>17 - Centre-du-Québec</b>									
<b>32 - L'Érable</b>									
	1. Princeville, V	<b>5,8987</b>	31 044	80,3	9,1	9	252	2	6 003
	2. Saint-Pierre-Baptiste, P	<b>4,8861</b>	28 904	79,3	13,4	16	302	2	523
	3. Notre-Dame-de-Lourdes, P	<b>4,6803</b>	32 521	78,2	4,2	17	315	2	719
	4. Plessisville, P	<b>4,0313</b>	33 386	80,5	- 0,2	21	344	2	2 701
	5. Sainte-Sophie-d'Halifax, M	<b>1,0749</b>	29 560	77,0	0,6	37	510	3	670
	6. Inverness, M	<b>0,1279</b>	26 134	78,8	1,0	42	581	3	831
	7. Lyster, M	<b>- 0,5051</b>	25 671	75,0	2,7	48	616	3	1 660
	8. Laurierville, M	<b>- 0,8788</b>	28 747	80,6	- 9,2	52	647	3	1 397
	9. Saint-Ferdinand, M	<b>- 1,4436</b>	31 248	67,9	- 1,0	58	684	3	2 071
	10. Plessisville, V	<b>- 1,6463</b>	27 811	73,9	- 2,3	61	698	3	6 626
	11. Villeroy, M	<b>- 6,0869</b>	24 839	73,4	- 13,1	76	914	4	456

Tableau 7 (suite)

## Classements des localités selon l'indice de vitalité économique de 2016

Rang à l'échelle MRC	Nom de la localité et statut juridique	Indice de vitalité économique	Composantes de l'indice			Rang à l'échelle régionale	Rang à l'échelle québécoise	Quintile	Population totale au 1 <sup>er</sup> juillet
			Revenu total médian des particuliers de 18 ans et plus	Taux de travailleurs de 25 à 64 ans	TAAM de la population 2011-2016				
			\$	%	pour 1 000				
<b>38 - Bécancour</b>									
1.	Bécancour, V	<b>6,1834</b>	35 135	75,0	8,3	8	243	2	13 071
2.	Parisville, P	<b>0,6991</b>	28 691	75,8	1,9	40	538	3	536
3.	Wôlinak, R	<b>- 1,3501</b>	26 050	68,8	7,5	56	681	3	189
4.	Sainte-Cécile-de-Lévrard, P	<b>- 1,9564</b>	25 919	71,4	2,2	63	710	4	368
5.	Lemieux, M	<b>- 2,0704</b>	23 305	67,3	10,8	64	717	4	323
6.	Saint-Pierre-les-Becquets, M	<b>- 3,1114</b>	28 662	65,3	1,0	68	775	4	1 241
7.	Fortierville, M	<b>- 3,3898</b>	26 743	69,6	- 0,6	69	786	4	708
8.	Deschailions-sur-Saint-Laurent, M	<b>- 4,8749</b>	29 132	68,3	- 8,1	73	858	4	922
9.	Saint-Sylvère, M	<b>- 5,3507</b>	23 792	73,4	- 8,2	74	882	4	833
10.	Sainte-Françoise, M	<b>- 5,9266</b>	24 035	71,7	- 7,2	75	905	4	464
11.	Sainte-Sophie-de-Lévrard, P	<b>- 7,7366</b>	23 130	65,0	- 2,7	77	970	5	730
12.	Manseau, M	<b>- 9,3577</b>	22 416	63,6	- 4,5	80	1 022	5	834
13.	Sainte-Marie-de-Blandford, M	<b>- 9,6660</b>	26 224	66,0	- 15,0	81	1 030	5	435
<b>39 - Arthabaska</b>									
1.	Saint-Christophe-d'Arthabaska, P	<b>14,1128</b>	37 345	80,2	23,6	1	59	1	3 297
2.	Kingsey Falls, V	<b>7,1494</b>	40 077	82,7	- 1,2	7	209	1	2 007
3.	Saint-Rosaire, P	<b>5,6548</b>	30 551	77,2	14,2	11	266	2	906
4.	Saint-Norbert-d'Arthabaska, M	<b>5,2557</b>	30 753	81,5	6,6	12	278	2	1 236
5.	Saint-Albert, M	<b>5,1891</b>	31 740	80,1	5,4	13	285	2	1 584
6.	Saint-Louis-de-Blandford, M	<b>4,9881</b>	30 325	75,7	14,8	14	296	2	981
7.	Victoriaville, V	<b>3,5824</b>	30 681	74,8	8,9	22	359	2	45 841
8.	Saint-Samuel, M	<b>3,1646</b>	29 276	78,1	6,8	24	377	2	777
9.	Tingwick, M	<b>1,9556</b>	30 580	74,4	3,8	33	456	2	1 436
10.	Saint-Valère, M	<b>1,2013</b>	31 658	77,6	- 3,6	36	501	3	1 273
11.	Sainte-Hélène-de-Chester, M	<b>0,8993</b>	25 489	77,2	6,0	38	525	3	371
12.	Warwick, V	<b>0,7221</b>	32 289	77,6	- 7,0	39	537	3	4 641
13.	Chesterville, M	<b>0,2567</b>	29 952	78,6	- 4,5	41	573	3	879
14.	Sainte-Élizabéth-de-Warwick, M	<b>- 0,0175</b>	29 038 *	82,7 *	- 7,5	43	587	3	364
15.	Saints-Martyrs-Canadiens, P	<b>- 0,2989</b>	30 014	53,7 *	20,8	47	605	3	253
16.	Sainte-Séraphine, P	<b>- 0,5854</b>	27 331	70,9	5,7	50	622	3	393
17.	Sainte-Clotilde-de-Horton, M	<b>- 0,7459</b>	28 741	72,1	1,2	51	632	3	1 640
18.	Notre-Dame-de-Ham, M	<b>- 1,7996</b>	24 615	71,7	3,8	62	706	4	424
19.	Daveluyville, V	<b>- 2,4527</b>	26 860	72,0	- 0,9	65	740	4	2 238
20.	Saint-Rémi-de-Tingwick, M	<b>- 2,5648</b>	27 665	70,4	- 0,4	66	748	4	475
21.	Ham-Nord, CT	<b>- 3,5267</b>	23 464	74,7	- 3,6	70	790	4	823
22.	Maddington Falls, M	<b>- 3,9794</b>	24 490	70,9	- 0,9	71	815	4	445
<b>49 - Drummond</b>									
1.	Saint-Majorique-de-Grantham, P	<b>11,1484</b>	37 013	80,5	13,1	2	110	1	1 343
2.	Saint-Edmond-de-Grantham, P	<b>10,7775</b>	36 642	79,9	13,4	3	117	1	726
3.	Saint-Germain-de-Grantham, M	<b>10,0871</b>	35 000	80,6	13,4	4	129	1	4 927
4.	Saint-Cyrille-de-Wendover, M	<b>9,6353</b>	33 664	79,8	16,3	5	138	1	4 811
5.	Sainte-Brigitte-des-Saults, P	<b>7,5442</b>	32 407	78,3	14,0	6	194	1	797
6.	Notre-Dame-du-Bon-Conseil, VL	<b>5,8888</b>	32 559	79,2	6,7	10	254	2	1 463
7.	Notre-Dame-du-Bon-Conseil, P	<b>4,2618</b>	30 654	78,5	6,6	20	327	2	1 021
8.	Saint-Bonaventure, M	<b>3,3322</b>	31 630	77,9	2,3	23	371	2	1 039
9.	Drummondville, V	<b>3,0119</b>	30 562	73,6	9,1	25	383	2	75 966
10.	Saint-Pie-de-Guire, P	<b>2,9882</b>	31 669	78,0	1,3	26	386	2	462
11.	Saint-Lucien, M	<b>2,1769</b>	30 237	71,5	10,7	29	438	2	1 689
12.	Wickham, M	<b>2,1121</b>	30 805	74,6	3,6	30	445	2	2 534



Tableau 7 (suite)

## Classements des localités selon l'indice de vitalité économique de 2016

Rang à l'échelle MRC	Nom de la localité et statut juridique	Indice de vitalité économique	Composantes de l'indice			Rang à l'échelle régionale	Rang à l'échelle québécoise	Quintile	Population totale au 1 <sup>er</sup> juillet
			Revenu total médian des particuliers de 18 ans et plus	Taux de travailleurs de 25 à 64 ans	TAAM de la population 2011-2016				
			\$	%	pour 1 000				
13.	L'Avenir, M	- 0,2300	28 856	71,8	3,1	45	599	3	1 227
14.	Saint-Eugène, M	- 0,2596	28 727	74,4	0,2	46	602	3	1 140
15.	Lefebvre, M	- 0,5560	28 022	74,9	- 0,2	49	620	3	874
16.	Saint-Guillaume, M	- 1,1009	28 004	73,5	- 0,4	54	664	3	1 556
17.	Saint-Félix-de-Kingsey, M	- 1,5328	27 857	72,3	0,0	60	693	3	1 574
18.	Durham-Sud, M	- 2,5958	25 202	72,8	- 0,4	67	751	4	1 015
<b>50 - Nicolet-Yamaska</b>									
1.	Grand-Saint-Esprit, M	4,9561	32 970	79,2	3,3	15	297	2	482
2.	Saint-Léonard-d'Aston, M	4,4872	31 309	76,6	8,0	18	320	2	2 383
3.	Aston-Jonction, M	4,3260	27 456	79,8	14,4	19	324	2	446
4.	Nicolet, V	2,9833	31 901	74,2	4,7	27	387	2	8 037
5.	Saint-Wenceslas, M	2,5178	31 158	73,5	5,7	28	414	2	1 102
6.	Saint-Célestin, VL	2,0987	34 348	76,2	- 3,3	31	446	2	773
7.	Saint-Elphège, P	2,0037	32 349	83,7	- 7,7	32	450	2	282
8.	Saint-Célestin, M	1,6331	31 365	79,2	- 2,9	34	474	3	608
9.	Sainte-Eulalie, M	1,3817	28 042	77,0	4,1	35	488	3	897
10.	La Visitation-de-Yamaska, M	- 0,1626	30 651	78,5	- 8,6	44	592	3	320
11.	Baie-du-Febvre, M	- 1,0923	29 240	76,0	- 5,8	53	662	3	988
12.	Sainte-Perpétue, P	- 1,2844	29 386	77,7	- 9,5	55	680	3	944
13.	Sainte-Monique, M	- 1,3917	27 115	78,4	- 5,5	57	683	3	538
14.	Saint-Zéphirin-de-Courval, P	- 1,4593	29 432	78,0	- 11,1	59	686	3	702
15.	Saint-François-du-Lac, M	- 4,7636	25 497	71,2	- 4,7	72	852	4	1 919
16.	Odanak, R	- 8,7936	23 396	66,7	- 7,5	78	1 006	5	443
17.	Pierreville, M	- 8,8974	24 868	65,0	- 8,1	79	1 012	5	2 107

\* Dans le présent tableau, les données sur le revenu total médian et le taux de travailleurs sont accompagnées d'un astérisque (\*) lorsque la localité présente, un taux de couverture fiscale inférieur à 80 %. En raison d'une sous-couverture plus importante de la population, ces données doivent être interprétées avec prudence.

Notes : Selon le découpage géographique et la dénomination au 31 décembre 2017. Les localités de moins de 40 habitants sont exclues du calcul de l'indice. Les données de Wendake, de Kahnawake, d'Akwesasne, de Kanesatake, de Doncaster et de Lac-Rapide ne sont pas incluses dans le présent tableau étant donné que ces réserves n'ont pas été recensées ou qu'elles n'ont été que partiellement dénombrées lors des Recensements de la population de 2006 et de 2011. Les communautés religieuses de Notre-Dame-des-Anges et de Saint-Benoît-du-Lac, qui ont un statut de municipalité, sont également exclues du tableau.

Quintile selon les résultats de l'indice : quintile 1 (localités les plus vitalisées économiquement) à 5 (localités les moins vitalisées économiquement).

Sources : Institut de la statistique du Québec, exploitation des données fiscales des particuliers de Revenu Québec et *Estimations démographiques intercensitaires* (série de février 2018); Statistique Canada, *Estimations démographiques censitaires*. Adapté par l'Institut de la statistique du Québec.

## Lexique

### Indice de vitalité économique

Il représente la moyenne géométrique des variables normalisées de trois indicateurs, à savoir le taux de travailleurs de 25 à 64 ans, le revenu total médian des 18 ans et plus et le taux d'accroissement annuel moyen (TAAM) de la population sur 5 ans, lesquels représentent chacun une dimension essentielle de la vitalité, soit respectivement le marché du travail, le niveau de vie et la dynamique démographique. La normalisation des variables a été effectuée à l'aide de la cote Z modifiée fondée sur l'écart absolu médian. La valeur de l'indice de vitalité économique peut être soit négative, soit positive. Lorsque l'indice présente une valeur négative, cela signifie généralement que la localité accuse un retard en matière de vitalité économique par rapport à la majorité des localités québécoises et, à l'inverse, lorsqu'elle est positive, cela indique un résultat supérieur à la majorité des collectivités. L'indice de vitalité économique des territoires est exprimé selon la formule détaillée suivante :

On pose  $Y =$  :

$$\frac{\text{Signe}\left(\frac{P_t - \text{med}(P_t)}{\text{eam}(P_t)}\right) * h\left(\left|\frac{P_t - \text{med}(P_t)}{\text{eam}(P_t)}\right| + 1\right) + \text{Signe}\left(\frac{R_t - \text{med}(R_t)}{\text{eam}(R_t)}\right) * h\left(\left|\frac{R_t - \text{med}(R_t)}{\text{eam}(R_t)}\right| + 1\right) + \text{Signe}\left(\frac{T_t - \text{med}(T_t)}{\text{eam}(T_t)}\right) * h\left(\left|\frac{T_t - \text{med}(T_t)}{\text{eam}(T_t)}\right| + 1\right)}{3}$$

puis :  $\rightarrow IVE = \text{Signe}(Y) * (\exp(|Y|) - 1) * 10$

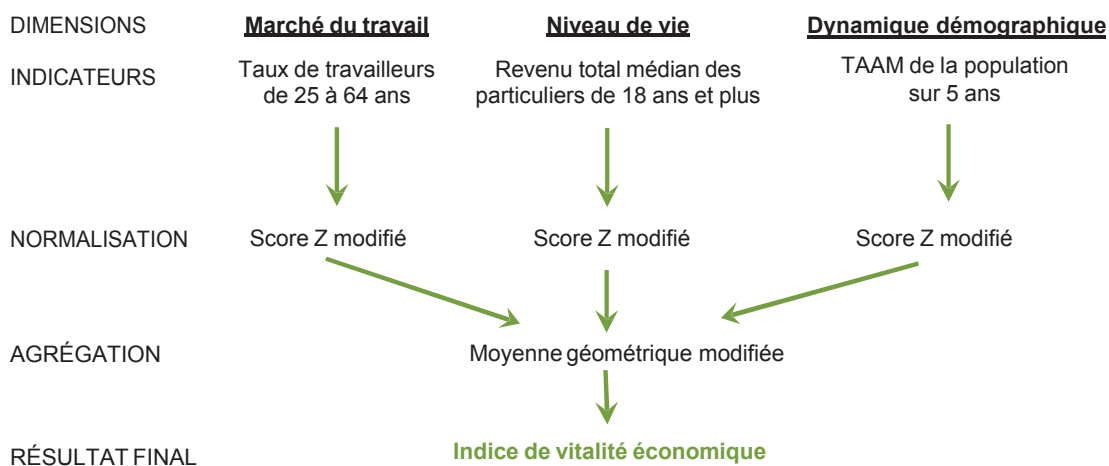
où :

- $P_t$  = taux d'accroissement annuel moyen de la population du territoire sur cinq ans
- $R_t$  = revenu total médian des particuliers de 18 ans et plus du territoire
- $T_t$  = taux de travailleurs de 25 à 64 ans du territoire
- med = médiane
- eam = écart absolu médian

Il importe de préciser que l'indice de vitalité économique est calculé, distinctement, pour deux échelles géographiques, à savoir les localités et les MRC. L'indice des MRC mesure la performance de chacune des MRC par rapport à celle des 104 MRC que compte le Québec. Quant à l'indice des localités, il mesure la performance de chacune des localités par rapport à celle de quelque 1 160 localités québécoises de 40 habitants et plus.

Figure 2

### Représentation graphique du calcul de l'indice de vitalité économique des territoires



Source : Institut de la statistique du Québec.

### Taux d'accroissement annuel moyen de la population sur cinq ans

Il représente la variation annuelle moyenne sur cinq ans de l'effectif de la population rapportée à la population moyenne de la période pour un territoire donné.

## Lexique (suite)

### Taux de travailleurs de 25-64 ans

Il correspond au nombre de travailleurs, exprimé en pourcentage du nombre de particuliers ayant produit une déclaration de revenus à Revenu Québec. Quant au nombre de travailleurs, il comprend à la fois les salariés et les travailleurs autonomes. Il est estimé en fonction des montants déclarés par chaque particulier, au titre de revenus d'emploi, d'entreprise, d'assurance-emploi, d'aide financière de dernier recours et de retraite. Plus précisément, pour chaque déclarant, on mesure la part qu'occupent ses revenus d'emploi et d'entreprise sur la somme de ses revenus d'emploi, d'entreprise, d'assurance-emploi ajustés, d'aide financière de dernier recours et de retraite.

### Revenu total médian des 18 ans et plus

Le revenu médian représente la valeur centrale qui sépare en deux parties égales un groupe donné de particuliers ayant un revenu : la première partie regroupe les particuliers de 18 ans et plus ayant un revenu inférieur à la médiane, et la seconde, les particuliers de 18 ans et plus ayant un revenu supérieur à la médiane.

Les données proviennent des informations fiscales tirées de la déclaration de revenus des particuliers de Revenu Québec.

Le revenu total médian, aussi appelé revenu avant impôt, se compose des salaires et traitements, du revenu net provenant d'un travail autonome, du revenu de placement, des pensions de retraite, des transferts gouvernementaux et des autres revenus en espèces. Les particuliers dont le revenu est nul sont exclus du calcul du revenu total médian.

### Taux de couverture fiscale

Il représente le pourcentage de la population ayant produit une déclaration de revenus à Revenu Québec pour une année et un groupe d'âge donnés. Dans les tableaux statistiques, les données sur le revenu total médian et le taux de travailleurs sont accompagnées d'un astérisque (\*) lorsqu'un territoire local ou supralocal présente un taux de couverture inférieur à 80 %, soit un taux nettement plus faible que le taux québécois. Notons qu'en général, plus de 95 % de la population de 18 ans et plus produit, chaque année, une déclaration de revenus au Québec. La sous-couverture fiscale dans un territoire donné peut être attribuable aux facteurs suivants :

- Un certain nombre de particuliers ne produisent pas de déclaration de revenus puisqu'ils n'ont pas d'impôt à payer ou parce qu'ils ne souhaitent pas demander de crédits d'impôt provinciaux ou de remboursements fiscaux.
- La méthode de géocodage utilisée pour produire les estimations annuelles de la population à l'échelle des localités est différente, à plusieurs égards, de celle utilisée pour répartir géographiquement les particuliers ayant produit une déclaration de revenus.
- La presque totalité des adresses inscrites dans les fichiers administratifs de Revenu Québec correspond à l'adresse de résidence du particulier. Toutefois, pour certains particuliers, l'adresse inscrite dans les fichiers de Revenu Québec correspond à l'adresse de leur comptable ou du fiscaliste qui a rempli la déclaration de revenus ou l'adresse du lieu d'affaires de leur entreprise, laquelle peut être située à l'extérieur de la localité de résidence du particulier.

### Quintile

Répartition des territoires en cinq groupes égaux selon la valeur de l'indice de vitalité économique. Le premier quintile représente les territoires les plus vitalisés sur le plan économique, alors que dans le cinquième quintile, on trouve les territoires les moins vitalisés.

### Score Z modifié

Le score Z modifié (aussi appelé cote Z modifiée) exprime la position relative d'un résultat par rapport à la médiane et à l'écart absolu médian (EAM). La valeur du score Z modifié peut être positive ou négative. Une valeur positive signifie qu'une localité affiche un résultat supérieur à la médiane des localités québécoises et, à l'inverse, lorsque la valeur est négative cela indique un résultat inférieur à la médiane des localités. Le score Z modifié est exprimé selon la formule suivante :

$$\text{Score Z modifié}_t = \frac{(X_t - \text{med})}{\text{eam}} \quad \text{où :}$$

$X_t$  = valeurs de la composante d'un territoire donné  $t$

med = médiane de la composante de tous les territoires

eam = écart absolu médian.

**Abréviations, symboles et signes conventionnels**

%	Pour cent ou pourcentage
‰	Pour mille
\$	En dollars
AR	Agglomération de recensement
Hab.	Habitant
Km <sup>2</sup>	Kilomètre carré
n	Nombre
RMR	Région métropolitaine de recensement
TAAM	Taux d'accroissement annuel moyen
ZIM	Zone d'influence métropolitaine

**Liste des statuts juridiques**

CT	Canton
CU	Cantons unis
EI	Établissement indien
M	Municipalité
NO	Territoire non organisé
P	Paroisse
R	Réserve indienne
TC	Terre réservée aux Cris
TI	Terre de la catégorie 1 pour les Inuits
TK	Terre réservée aux Naskapis
V	Ville
VC	Village cri
VK	Village Naskapi
VL	Village
VN	Village nordique

**Régions administratives**

A-T	Abitibi-Témiscamingue
BSL	Bas-Saint-Laurent
C-A	Chaudière-Appalaches
CNAT	Capitale-Nationale
CNO	Côte-Nord
CQC	Centre-du-Québec
ESTR	Estrie
GIM	Gaspésie–Îles-de-la-Madeleine
LAUR	Laurentides
LND	Lanaudière
LVL	Laval
MAU	Mauricie
MTL	Montréal
MTRG	Montérégie
NQC	Nord-du-Québec
OUT	Outaouais
SLSJ	Saguenay–Lac-Saint-Jean

**Notice bibliographique suggérée**

LADOUCEUR, Stéphane (2018). *Bulletin d'analyse Indice de vitalité des territoires, Décembre 2018*, [En ligne], Québec, Institut de la statistique du Québec, 43 p. [<http://www.stat.gouv.qc.ca/statistiques/economie/indice-vitalite-economique/bulletin-indice-2018.pdf>]

Ce bulletin est réalisé par la [Direction des statistiques sectorielles et du développement durable](#).

Cette publication a été réalisée par : Stéphane Ladouceur

Avec l'assistance technique de : Virginie Lachance

Cartographie : Maxime Keith

Révision linguistique : Esther Frève

Direction des statistiques sectorielles et du développement durable : Sylvain Carpentier, directeur

Pour plus de renseignements : Stéphane Ladouceur  
Direction des statistiques sectorielles et du développement durable  
Institut de la statistique du Québec  
200, chemin Sainte-Foy, 3<sup>e</sup> étage  
Québec (Québec) G1R 5T4  
Téléphone : (418) 691-2411, poste 3084  
Adresse électronique : [stephane.ladouceur@stat.gouv.qc.ca](mailto:stephane.ladouceur@stat.gouv.qc.ca)

Dépôt légal  
Bibliothèque et Archives nationales du Québec  
4<sup>e</sup> trimestre 2018  
ISBN 978-2-550-83036-8 (PDF)

Toute reproduction autre qu'à des fins de consultation personnelle est interdite sans l'autorisation du gouvernement du Québec.  
[www.stat.gouv.qc.ca/droits\\_auteur.htm](http://www.stat.gouv.qc.ca/droits_auteur.htm)

© Gouvernement du Québec  
Institut de la statistique du Québec, 2016

L'auteur tient à remercier Sophie Brehain et Marie-Hélène Provençal de la Direction des statistiques sectorielles et du développement durable pour leurs commentaires sur la version préliminaire du texte.

Institut  
de la statistique  
Québec 